



## КОМИТЕТ КУЛЬТУРНОГО НАСЛЕДИЯ САРАТОВСКОЙ ОБЛАСТИ

---

### П Р И К А З

от 26.05.2025 № 01-04/175

г. Саратов

**О включении выявленного объекта культурного наследия по адресу: Саратовская область, г. Пугачев, пр. Революционный, 233, в единый государственный реестр объектов культурного наследия (памятников истории и культуры) народов Российской Федерации в категории объекта культурного наследия местного (муниципального) значения, утверждении границ территории, требований к осуществлению деятельности в границах территории объекта культурного наследия и предмета охраны**

В соответствии со статьями 3.1, 5.1, 9.2 и 18 Федерального закона от 25 июня 2002 года № 73-ФЗ «Об объектах культурного наследия (памятниках истории и культуры) народов Российской Федерации», Законом Саратовской области от 4 ноября 2003 года № 69-ЗСО «Об охране и использовании объектов культурного наследия (памятников истории и культуры) народов Российской Федерации, находящихся на территории Саратовской области», приказом Министерства культуры Российской Федерации от 4 июня 2015 года № 1745 «Об утверждении требований к составлению проектов границ территорий объектов культурного наследия», Положением о комитете культурного наследия Саратовской области, утвержденным постановлением Правительства Саратовской области от 6 декабря 2021 года № 1051-П, на основании акта государственной историко-культурной экспертизы от 8 марта 2024 года, выполненного экспертом Хливнюком А.В., письма администрации Пугачевского муниципального района Саратовской области от 17 октября 2024 года № 6063, письма ГАУК «Научно-производственный центр по историко-культурному наследию Саратовской области» от 14 октября 2024 года № 01-08/945, ПРИКАЗЫВАЮ:

1. Включить выявленный объект культурного наследия «Особняк приказчика конезавода», расположенный по адресу: Саратовская область, г. Пугачев, пр. Революционный, 233, в единый государственный реестр объектов культурного наследия (памятников истории и культуры) народов Российской Федерации в категории объекта культурного наследия местного (муниципального) значения с наименованием «Особняк». Адрес объекта: Саратовская область, г. Пугачев, пр-кт Революционный, д. 233 (литер А). Время создания (возникновения) объекта и (или) дата связанного с ним

исторического события: начало XX века. Вид объекта: памятник. Общая видовая принадлежность: памятник градостроительства и архитектуры.

2. Утвердить:

2.1. Границы территории и требования к осуществлению деятельности в границах территории объекта культурного наследия местного (муниципального) значения «Особняк», начало XX века, расположенного по адресу: Саратовская область, г. Пугачев, пр-кт Революционный, д. 233 (литер А), согласно приложению № 1.

2.2. Предмет охраны объекта культурного наследия местного (муниципального) значения «Особняк», начало XX века, расположенного по адресу: Саратовская область, г. Пугачев, пр-кт Революционный, д. 233 (литер А), согласно приложению № 2.

3. Внести изменение в приказ министерства культуры Саратовской области от 19 июня 2001 года № 1-10/177 «Об утверждении списка вновь выявленных объектов историко-культурного наследия, расположенных на территории Саратовской области», исключив в разделе «Пугачевский район» следующую строку:

24. Особняк приказчика конезавода	г. Пугачев, пр. Революционный, 233
-----------------------------------	------------------------------------

4. Отделу правовой и организационно-кадровой работы (Белов А.К.) разместить приказ на официальном сайте в информационно-телекоммуникационной сети «Интернет» и направить приказ в министерство информации и массовых коммуникаций Саратовской области для официального опубликования.

5. Отделу учета объектов культурного наследия (Мастрюкова С.А.) направить уведомления, предусмотренные действующим законодательством в сфере охраны объектов культурного наследия.

6. Отделу учета объектов культурного наследия (ответственный - Шустова Е.Г.) в срок, предусмотренный действующим законодательством, направить в орган регистрации прав документы (содержащиеся в них сведения), необходимые для внесения сведений в Единый государственный реестр недвижимости.

7. Контроль за исполнением настоящего приказа возложить на заместителя председателя комитета Афанасьеву В.П.

8. Приказ вступает в силу с момента его официального опубликования.

Министр области –  
председатель комитета



В.В. Мухин

Приложение № 1

к приказу комитета культурного  
наследия Саратовской области

от 26.05.2025 № 01-04/175

**Границы территории объекта культурного наследия местного  
(муниципального) значения «Особняк», начало XX века, расположенного  
по адресу: Саратовская область, г. Пугачев, пр-кт Революционный,  
д. 233 (литер А)**

Граница территории Объекта совпадает с границей земельного  
участка с кадастровым номером 64:46:020717:15



Использованные условные обозначения:



- объект культурного наследия;



- граница территории объекта  
культурного наследия;

•Н2

- номера характерных поворотных точек.

**Координаты поворотных точек границ территории объекта культурного наследия местного (муниципального) значения «Особняк», начало XX века, расположенного по адресу: Саратовская область, г. Пугачев, пр-кт Революционный, д. 233**

Обозначение характерных точек границ	Координаты, МСК-64	
	X	Y
1	550148.65	3284085.17
2	550148.55	3284085.56
3	550145.44	3284098.45
4	550143.57	3284104.48
5	550141.33	3284111.80
6	550130.17	3284109.12
7	550127.67	3284108.49
8	550134.23	3284082.41
9	550136.50	3284082.95
10	550137.47	3284083.19
11	550137.64	3284082.51
1	550148.65	3284085.17

**Текстовое описание границ территории объекта культурного наследия местного (муниципального) значения «Особняк», начало XX века, расположенного по адресу: Саратовская область, г. Пугачев, пр-кт Революционный, д. 233**

Граница территории объекта культурного наследия устанавливается согласно плану границ территории объекта культурного наследия по линиям, обозначенным цифрами:

Прохождение границы		Описание прохождения границы
от точки	до точки	
1	11	от точки 1 на восток и далее через точки 2, 3, 4, 5, 6, 7, 8, 9, 10 по границе земельного участка с кадастровым номером 64:46:020717:15 до точки 11;
11	1	от точки 11 на юго-восток до точки 1. Контур замкнулся.

**Требования к осуществлению деятельности в границах территории объекта культурного наследия местного (муниципального) значения «Особняк», начало XX века, расположенного по адресу: Саратовская область, г. Пугачев, пр-кт Революционный, д. 233**

Согласно ст. 5 Федерального закона от 25.06.2002 № 73-ФЗ «Об объектах культурного наследия (памятниках истории и культуры) народов Российской Федерации» (далее – Федеральный закон от 25.06.2002 № 73-ФЗ), территории объектов культурного наследия относятся к землям историко-культурного назначения. Требования к осуществлению деятельности в границах территории объекта культурного наследия установлены ст. 5.1 Федерального закона от 25.06.2002 № 73-ФЗ.

На территории памятника запрещаются строительство объектов капитального строительства и увеличение объемно-пространственных характеристик существующих на территории памятника или ансамбля объектов капитального строительства; проведение земляных, строительных, мелиоративных и иных работ, за исключением работ по сохранению объекта культурного наследия или его отдельных элементов, сохранению историко-градостроительной или природной среды объекта культурного наследия.

На территории памятника разрешается ведение хозяйственной деятельности, не противоречащей требованиям обеспечения сохранности объекта культурного наследия и позволяющей обеспечить функционирование объекта культурного наследия в современных условиях.

**Предмет охраны объекта культурного наследия местного  
(муниципального) значения «Особняк», начало XX века,  
расположенного по адресу: Саратовская область, г. Пугачев,  
пр-кт Революционный, д. 233 (литер А)**

№ п/п	Наименование предмета охраны	Описание предмета охраны	Изображение предмета охраны
1	<b>Градостроительные характеристики:</b>		
1.1	Местоположение в структуре городской застройки	— по линии застройки пр-кта Революционный.	
1.2	Габариты, силуэт	— габариты и силуэт на дату строительства (начало XX века).	
2	<b>Архитектурные и конструктивные характеристики:</b>		
2.1	Объемно- пространственная композиция	- конфигурация в плане (прямоугольная); - количество этажей (один этаж); - высотные акценты, высотные отметки по венчающему карнизу, форма - крыши (скатная)	 <p>Ситуационный план БТИ от 2005 г. (красным отмечен объем, подлежащий сохранению)</p>

			 <p>Схема плана 1-го этажа</p>
2.2	<p><b>Композиция и архитектурно-художественное оформление юго-западного фасада</b></p>	<p><u>Западный фасад</u> ассиметричный в четыре световые оси.</p> <p>Историческое местоположение, форма, размер:</p> <ul style="list-style-type: none"> <li>- оконных проемов по 3-й и 4-й световым осям прямоугольной конфигурации, увенчанных профилированным декором с желобками и окружностями по бокам;</li> </ul>	 <p>Западный фасад</p>  <p>Оконные проемы по 3-й и 4-й световым осям</p>

- дверного проема по 1-й световой оси прямоугольной конфигурации;
- оконного проема прямоугольной конфигурации, расположенного над дверным проемом по 1-й световой оси и увенчанного профилированным декором с желобками и окружностями по бокам, выше которого находятся ниши.

Исторические форма и габариты:

- профилированного цокольного карниза;

- профилированного подоконного карниза;

профилированного надоконного карниза;

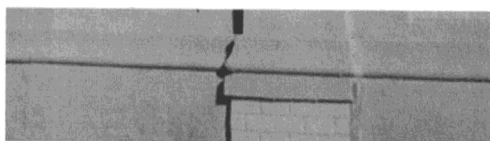
- профилированного венчающего карниза с декоративным нижним рядом.

Исторические форма и габариты:

- прямоугольных подоконных и надоконных ниш оконных проемов по 3-й и 4-й световым осям;



Дверной и оконные проемы



Цокольный карниз



Подоконный карниз



Надоконный карниз



Венчающий карниз



Подоконные ниши



Надоконные ниши



- лепного декора с растительными и цветочными мотивами, заключенного между стилизованными триглифами в фризовой части над оконными проемами по 3-й и 4-й световым осям.

Исторические форма и габариты:

- лопаток, фланкирующих дверной проем и расположенных в простенках оконных проемов (отмечены красным цветом);  
- лопатки, фланкирующей фасад справа (отмечена синим цветом).

Историческое местоположение, форма, размер:

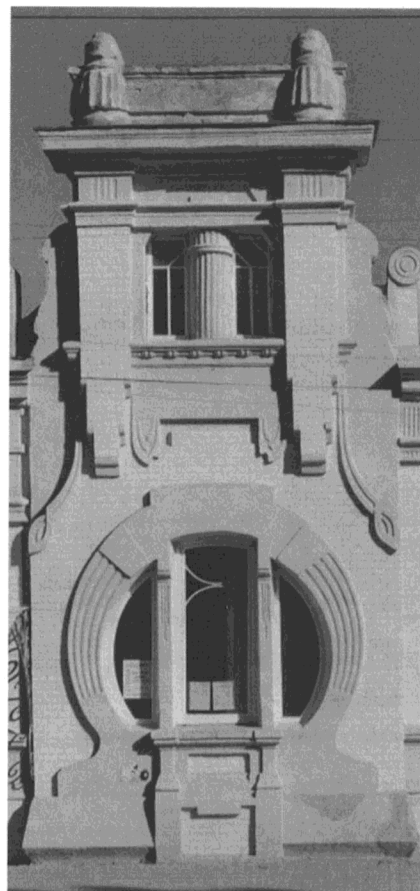
- ризалита по 2 -й световой оси с небольшим выносом;  
- оконных проемов первого этажа ризалита, состоящих из центрального - прямоугольной конфигурации с лучковым завершением и боковых в виде сегментов окружности;  
- общего фигурного обрамления оконных проемов с желобками;  
- профилированного подоконного карниза центрального проема;



Лепной декор



Лопатки



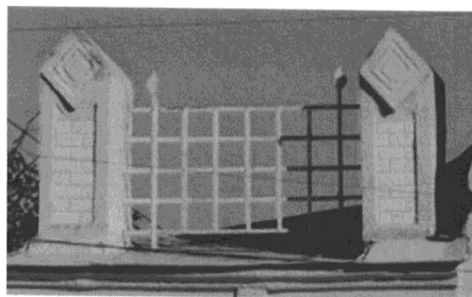
Ризалит

		<p>– подоконного декора центрального проема с нишами и стилизованными боковыми лопатками;</p> <p>– парных оконных проемов аттика прямоугольной конфигурации со скошенным боковым верхним углом, разделенных каннелированной полуколонной.</p> <p>Исторические форма и габариты:</p> <p>– висячих лопаток со ступенчатым завершением в нижней части, расположенных по бокам оконных проемов аттика;</p> <p>– фигурного криволинейного обрамления боковых граней ризалита в верхней части;</p> <p>– П-образной ниши с криволинейным декором по бокам, расположенной под оконными проемами аттика;</p> <p>– профилированного подоконного карниза оконных проемов аттика с декоративным нижним рядом;</p> <p>– профилированного надоконного карниза оконных проемов аттика, выше которого находится трапецевидная ниша;</p> <p>– профилированного венчающего карниза ризалита;</p> <p>– парапетной стены,</p>	
--	--	---	--

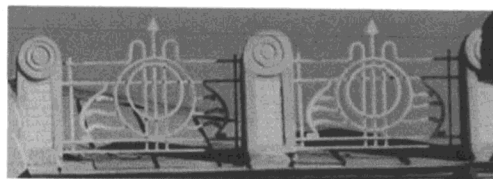
завершающей аттик со стилизованными каннелированными боковыми тумбами.

Исторические форма и габариты:

- прямоугольных тумб с треугольным завершением и ромбовидным рисунком над венчающим карнизом по 1-й световой оси и решетчатого металлического ограждения между ними;
- прямоугольных тумб с полуциркульным завершением и рисунком в виде окружностей над венчающим карнизом по 3-й и 4-й световым осям и фигурного металлического ограждения между ними;
- фигурной тумбы над венчающим карнизом в правой части фасада, с прямоугольной нишей, Х-образным рисунком и четырехгранным завершением.



Тумбы с ограждением



Тумбы с ограждением



Боковая тумба

2.3	<b>Виды отделки фасадной поверхности</b>	Характер отделки фасадной поверхности западного фасада: сочетание оштукатуренных поверхностей и облицовки из керамической плитки.	
-----	--	---	--

Предмет охраны может быть уточнен при проведении комплексных научных исследований во время ремонтно-реставрационных работ.