



ПРАВИТЕЛЬСТВО СВЕРДЛОВСКОЙ ОБЛАСТИ
УПРАВЛЕНИЕ ГОСУДАРСТВЕННОЙ ОХРАНЫ ОБЪЕКТОВ КУЛЬТУРНОГО НАСЛЕДИЯ
СВЕРДЛОВСКОЙ ОБЛАСТИ

ПРИКАЗ

03.02.2025

№ 57

г. Екатеринбург

Об установлении зон охраны объекта культурного наследия регионального значения «Здание Мугайской школы (в деревянном исполнении с элементами стиля модерн)», расположенного по адресу: Свердловская область, Алапаевский район, с. Мугай, ул. Октябрьская, д. 93, и утверждении требований к градостроительным регламентам в границах данных зон

В соответствии с Федеральным законом от 25 июня 2002 года № 73-ФЗ «Об объектах культурного наследия (памятниках истории и культуры) народов Российской Федерации», постановлением Правительства Российской Федерации от 12.09.2015 № 972 «Об утверждении Положения о зонах охраны объектов культурного наследия (памятников истории и культуры) народов Российской Федерации и о признании утратившими силу отдельных положений нормативных правовых актов Правительства Российской Федерации», приказом Федеральной службы государственной регистрации, кадастра и картографии от 26.07.2022 № П/0292 «Об установлении формы графического описания местоположения границ населенных пунктов, территориальных зон, особо охраняемых природных территорий, зон с особыми условиями использования территории, формы текстового описания местоположения границ населенных пунктов, территориальных зон, требований к точности определения координат характерных точек границ населенных пунктов, территориальных зон, особо охраняемых природных территорий, зон с особыми условиями использования территории, формата электронного документа, содержащего сведения о границах населенных пунктов, территориальных зон, особо охраняемых природных территорий, зон с особыми условиями использования территории», статьей 20 Закона Свердловской области от 21 июня 2004 года № 12-ОЗ «О государственной охране объектов культурного наследия (памятников истории и культуры) в Свердловской области», на основании приказа Управления государственной охраны объектов культурного наследия Свердловской области от 19.12.2019 № 821 «Об утверждении границ территории объекта культурного наследия регионального значения «Здание Мугайской школы (в деревянном исполнении с элементами стиля модерн)», расположенного по адресу: Свердловская область, Алапаевский район, с. Мугай, ул. Октябрьская, д. 93, и режима использования данной территории», акта государственной историко-культурной экспертизы проекта зон охраны объекта культурного наследия регионального значения «Здание Мугайской школы (в деревянном исполнении с элементами стиля модерн)», расположенного

по адресу: Свердловская область, Махневское муниципальное образование, с. Мугай, от 18.11.2024, в целях обеспечения сохранности объекта культурного наследия регионального значения

ПРИКАЗЫВАЮ:

1. Установить зоны охраны объекта культурного наследия регионального значения «Здание Мугайской школы (в деревянном исполнении с элементами стиля модерн)», расположенного по адресу: Свердловская область, Алапаевский район, с. Мугай, ул. Октябрьская, д. 93 (прилагаются).

2. Утвердить требования к градостроительным регламентам в границах зон охраны объекта культурного наследия регионального значения «Здание Мугайской школы (в деревянном исполнении с элементами стиля модерн)», расположенного по адресу: Свердловская область, Алапаевский район, с. Мугай, ул. Октябрьская, д. 93 (прилагаются).

3. Отделу государственной охраны объектов культурного наследия Управления государственной охраны объектов культурного наследия Свердловской области (Семериков М.А.) обеспечить:

1) размещение информации об установленных зонах охраны объекта культурного наследия в федеральной государственной информационной системе территориального планирования и едином государственном реестре объектов культурного наследия (памятников истории и культуры) народов Российской Федерации;

2) направление сведений о наличии зон охраны объекта культурного наследия в орган, осуществляющий деятельность по ведению государственного кадастра недвижимости;

3) направление копии настоящего приказа в течение 7 дней с даты вступления его в силу в Администрацию Махневского муниципального образования.

4. Возмещение убытков, причиненных в связи с установлением зон охраны объекта культурного наследия, осуществляется в соответствии с действующим законодательством.

5. Контроль за исполнением настоящего приказа возложить на Заместителя начальника Управления государственной охраны объектов культурного наследия Свердловской области А.А. Кульпину.

6. Настоящий приказ опубликовать на «Официальном интернет-портале правовой информации Свердловской области» (www.pravo.gov66.ru) и на официальном сайте Управления государственной охраны объектов культурного наследия Свердловской области в информационно-телекоммуникационной сети «Интернет» (www.okn.midural.ru).

Начальник Управления



Е.Г. Рябинин

Приложение
к приказу Управления государственной охраны
объектов культурного наследия
Свердловской области
от 23.02.2025 № 57

ЗОНЫ ОХРАНЫ

объекта культурного наследия регионального значения «Здание Мугайской школы (в деревянном исполнении с элементами стиля модерн)», расположенного по адресу: Свердловская область, Алапаевский район, с. Мугай, ул. Октябрьская, д. 93

Объект культурного наследия регионального значения «Здание Мугайской школы (в деревянном исполнении с элементами стиля модерн)», расположенный по адресу: Свердловская область, Алапаевский район, с. Мугай, ул. Октябрьская, д. 93 (далее – объект культурного наследия), принят на государственную охрану в соответствии с решением Исполнительного комитета Свердловского областного Совета народных депутатов от 04.12.1986 № 454 «О взятии под государственную охрану памятников истории и культуры Свердловской области».

Зоны охраны объекта культурного наследия (далее – объект) определены в соответствии с проектом зон охраны (шифр: СО/М-02-ПЗО-24), разработанным обществом с ограниченной ответственностью «Ренессанс» в 2024 году.

Раздел 1. Сведения об объекте

№ п/п	Характеристики объекта	Описание характеристик
1	2	3
1.	Местоположение объекта	Свердловская область, Алапаевский район, с. Мугай
2.	Площадь объекта +/- величина погрешности определения площади (Р +/- Дельта Р)	–

1	2	3
3.	Иные характеристики объекта	Устанавливается следующий состав объекта: охранный объект культурного наследия (далее – ОЗ), зона регулирования застройки и хозяйственной деятельности объекта культурного наследия с выделением следующих подзон: зона регулирования застройки и хозяйственной деятельности объекта культурного наследия 1 (далее – ЗРЗ-1) и зона регулирования застройки и хозяйственной деятельности объекта культурного наследия 2 (далее – ЗРЗ-2) и зона охраняемого природного ландшафта объекта культурного наследия (далее – ЗОПЛ)

Раздел 2. Сведения о местоположении границ объекта

1. Система координат – местная система координат Свердловской области					
2. Сведения о характерных точках границ объекта					
Обозначение характерных точек границ	Координаты, м		Метод определения координат характерной точки	Средняя квадратическая погрешность положения характерной точки (Mt), м	Описание обозначения точки на местности (при наличии)
	X	Y			
1	2	3	4	5	6
–	–	–	–	–	–
3. Сведения о характерных точках части (частей) границы объекта					
Обозначение характерных точек границ	Координаты, м		Метод определения координат характерной точки	Средняя квадратическая погрешность положения характерной точки (Mt), м	Описание обозначения точки на местности (при наличии)
	X	Y			
1	2	3	4	5	6
Часть № 1. ОЗ					
Участок 1					
1	564925.82	1588186.46	аналитический	0,1	–
2	564929.72	1588214.77	аналитический	0,1	–

1	2	3	4	5	6
3	564935.48	1588213.81	аналитический	0,1	—
4	564939.24	1588231.33	аналитический	0,1	—
5	564940.41	1588236.83	аналитический	0,1	—
6	564942.02	1588236.49	аналитический	0,1	—
7	564943.52	1588242.58	аналитический	0,1	—
8	564958.52	1588238.45	аналитический	0,1	—
9	564984.23	1588241.12	аналитический	0,1	—
10	565015.31	1588261.69	аналитический	0,1	—
11	565013.41	1588264.56	аналитический	0,1	—
12	564978.78	1588252.06	аналитический	0,1	—
13	564964.79	1588249.46	аналитический	0,1	—
14	564956.07	1588248.95	аналитический	0,1	—
15	564949.41	1588248.87	аналитический	0,1	—
16	564933.05	1588250.56	аналитический	0,1	—
17	564925.31	1588251.53	аналитический	0,1	—
18	564916.56	1588219.56	аналитический	0,1	—
19	564873.92	1588232.52	аналитический	0,1	—
20	564885.80	1588224.43	аналитический	0,1	—
21	564892.14	1588217.02	аналитический	0,1	—
22	564894.96	1588213.73	аналитический	0,1	—
23	564910.27	1588199.63	аналитический	0,1	—
1	564925.82	1588186.46	аналитический	0,1	—
Участок 2					
19	564873.92	1588232.52	аналитический	0,1	—
24	564883.16	1588263.37	аналитический	0,1	—
25	564843.19	1588282.29	аналитический	0,1	—
26	564855.19	1588267.18	аналитический	0,1	—

1	2	3	4	5	6
27	564863.51	1588252.26	аналитический	0,1	—
28	564869.95	1588237.01	аналитический	0,1	—
19	564873.92	1588232.52	аналитический	0,1	—
Участок 3					
29	564889.88	1588280.14	аналитический	0,1	—
30	564898.46	1588303.47	аналитический	0,1	—
31	564828.58	1588336.12	аналитический	0,1	—
32	564816.72	1588318.63	аналитический	0,1	—
33	564867.46	1588286.29	аналитический	0,1	—
29	564889.88	1588280.14	аналитический	0,1	—
Часть № 2. 3Р3-1					
34	565088.90	1588325.88	аналитический	0,1	—
35	565080.74	1588335.86	аналитический	0,1	—
36	565053.51	1588313.58	аналитический	0,1	—
37	565039.63	1588302.44	аналитический	0,1	—
38	565007.81	1588278.37	аналитический	0,1	—
39	564994.45	1588271.12	аналитический	0,1	—
40	564969.47	1588266.88	аналитический	0,1	—
41	564946.78	1588266.14	аналитический	0,1	—
29	564889.88	1588280.14	аналитический	0,1	—
33	564867.46	1588286.29	аналитический	0,1	—
32	564816.72	1588318.63	аналитический	0,1	—
42	564746.50	1588363.37	аналитический	0,1	—
43	564736.69	1588347.30	аналитический	0,1	—
25	564843.19	1588282.29	аналитический	0,1	—
24	564883.16	1588263.37	аналитический	0,1	—
17	564925.31	1588251.53	аналитический	0,1	—

1	2	3	4	5	6
16	564933.05	1588250.56	аналитический	0,1	—
15	564949.41	1588248.87	аналитический	0,1	—
14	564956.07	1588248.95	аналитический	0,1	—
13	564964.79	1588249.46	аналитический	0,1	—
12	564978.78	1588252.06	аналитический	0,1	—
11	565013.41	1588264.56	аналитический	0,1	—
44	565020.04	1588271.13	аналитический	0,1	—
45	565042.33	1588287.85	аналитический	0,1	—
34	565088.90	1588325.88	аналитический	0,1	—

Часть № 3. ЗРЗ-2

Участок 1

46	565000.55	1588178.74	аналитический	0,1	—
47	565035.46	1588233.07	аналитический	0,1	—
48	565043.74	1588242.25	аналитический	0,1	—
49	565056.90	1588257.59	аналитический	0,1	—
50	565069.56	1588273.45	аналитический	0,1	—
51	565091.92	1588299.64	аналитический	0,1	—
52	565103.27	1588309.45	аналитический	0,1	—
34	565088.90	1588325.88	аналитический	0,1	—
45	565042.33	1588287.85	аналитический	0,1	—
44	565020.04	1588271.13	аналитический	0,1	—
11	565013.41	1588264.56	аналитический	0,1	—
10	565015.31	1588261.69	аналитический	0,1	—
9	564984.23	1588241.12	аналитический	0,1	—
8	564958.52	1588238.45	аналитический	0,1	—
7	564943.52	1588242.58	аналитический	0,1	—
6	564942.02	1588236.49	аналитический	0,1	—

1	2	3	4	5	6
5	564940.41	1588236.83	аналитический	0,1	—
4	564939.24	1588231.33	аналитический	0,1	—
3	564935.48	1588213.81	аналитический	0,1	—
2	564929.72	1588214.77	аналитический	0,1	—
1	564925.82	1588186.46	аналитический	0,1	—
53	564944.86	1588185.08	аналитический	0,1	—
54	564972.64	1588185.18	аналитический	0,1	—
46	565000.55	1588178.74	аналитический	0,1	—
Участок 2					
35	565080.74	1588335.86	аналитический	0,1	—
55	565067.42	1588352.13	аналитический	0,1	—
56	565054.48	1588347.05	аналитический	0,1	—
57	565039.58	1588379.29	аналитический	0,1	—
58	564940.68	1588323.28	аналитический	0,1	—
59	564829.43	1588361.16	аналитический	0,1	—
60	564819.12	1588367.27	аналитический	0,1	—
61	564813.66	1588360.04	аналитический	0,1	—
62	564809.33	1588363.34	аналитический	0,1	—
63	564806.78	1588364.79	аналитический	0,1	—
64	564765.52	1588390.73	аналитический	0,1	—
65	564755.31	1588377.22	аналитический	0,1	—
43	564746.50	1588363.37	аналитический	0,1	—
32	564816.72	1588318.63	аналитический	0,1	—
31	564828.58	1588336.12	аналитический	0,1	—
30	564898.46	1588303.47	аналитический	0,1	—
29	564889.88	1588280.14	аналитический	0,1	—
41	564946.78	1588266.14	аналитический	0,1	—

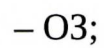
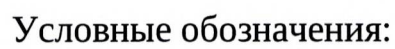
1	2	3	4	5	6
40	564969.47	1588266.88	аналитический	0,1	—
39	564994.45	1588271.12	аналитический	0,1	—
38	565007.81	1588278.37	аналитический	0,1	—
37	565039.63	1588302.44	аналитический	0,1	—
36	565053.51	1588313.58	аналитический	0,1	—
35	565080.74	1588335.86	аналитический	0,1	—
Часть № 4. ЗОПЛ					
66	565012.02	1588123.52	аналитический	0,1	—
46	565000.55	1588178.74	аналитический	0,1	—
54	564972.64	1588185.18	аналитический	0,1	—
53	564944.86	1588185.08	аналитический	0,1	—
1	564925.82	1588186.46	аналитический	0,1	—
23	564910.27	1588199.63	аналитический	0,1	—
22	564894.96	1588213.73	аналитический	0,1	—
21	564892.14	1588217.02	аналитический	0,1	—
20	564885.80	1588224.43	аналитический	0,1	—
19	564873.92	1588232.52	аналитический	0,1	—
28	564869.95	1588237.01	аналитический	0,1	—
27	564863.51	1588252.26	аналитический	0,1	—
26	564855.19	1588267.18	аналитический	0,1	—
25	564843.19	1588282.29	аналитический	0,1	—
43	564736.70	1588347.29	аналитический	0,1	—
67	564725.08	1588346.52	аналитический	0,1	—
68	564714.96	1588343.73	аналитический	0,1	—
69	564706.60	1588332.79	аналитический	0,1	—
70	564693.17	1588280.18	аналитический	0,1	—
71	564709.12	1588273.18	аналитический	0,1	—

1	2	3	4	5	6
72	564718.62	1588265.67	аналитический	0,1	—
73	564738.83	1588249.99	аналитический	0,1	—
74	564757.62	1588235.09	аналитический	0,1	—
75	564768.36	1588221.47	аналитический	0,1	—
76	564774.12	1588210.10	аналитический	0,1	—
77	564785.94	1588192.74	аналитический	0,1	—
78	564795.39	1588182.33	аналитический	0,1	—
79	564806.52	1588155.11	аналитический	0,1	—
80	564815.73	1588124.37	аналитический	0,1	—
81	564826.79	1588101.46	аналитический	0,1	—
82	564836.74	1588088.77	аналитический	0,1	—
83	564858.61	1588070.30	аналитический	0,1	—
84	564896.11	1588065.27	аналитический	0,1	—
85	564914.16	1588065.84	аналитический	0,1	—
86	564951.87	1588074.47	аналитический	0,1	—
87	564971.23	1588098.09	аналитический	0,1	—
88	564980.45	1588104.61	аналитический	0,1	—
89	565004.88	1588116.20	аналитический	0,1	—
66	565012.02	1588123.52	аналитический	0,1	—

Раздел 3. Сведения о местоположении измененных (уточненных) границ объекта

1. Система координат					
2. Сведения о характерных точках границ объекта					
Обозначение характерных точек границ	Существующие координаты, м	Измененные (уточненные) координаты, м	Метод определения координат характерной точки	Средняя квадратическая погрешность	Описание обозначения точки на

	X	Y	X	Y		положения характерной точки (Mt), м	местности (при наличии)
1	2	3	4	5	6	7	8
—	—	—	—	—	—	—	—
3. Сведения о характерных точках части (частей) границы объекта							
Часть № 1.							
—	—	—	—	—	—	—	—
Часть № 2.							
—	—	—	—	—	—	—	—
Часть №...							
—	—	—	—	—	—	—	—





– ЗРЗ-1;



– ЗРЗ-2;



– ЗОПЛ;



– характерные (поворотные) точки.

УТВЕРЖДЕНЫ

приказом Управления государственной
охраны объектов культурного наследия
Свердловской области
от 03.02.2025 № 51

ТРЕБОВАНИЯ

к градостроительным регламентам в границах зон охраны объекта культурного наследия регионального значения «Здание Мугайской школы (в деревянном исполнении с элементами стиля модерн)», расположенного по адресу: Свердловская область, Алапаевский район, с. Мугай, ул. Октябрьская, д. 93

Глава 1. Общие положения

1. Требования к градостроительным регламентам в границах зон охраны объекта культурного наследия регионального значения «Здание Мугайской школы (в деревянном исполнении с элементами стиля модерн)», расположенного по адресу: Свердловская область, Алапаевский район, с. Мугай, ул. Октябрьская, д. 93 (далее – объект культурного наследия), определены в соответствии с проектом зон охраны (шифр: СО/М-02-ПЗО-24), разработанным обществом с ограниченной ответственностью «Ренессанс» в 2024 году.

2. Настоящие требования к градостроительным регламентам в границах зон охраны объекта культурного наследия утверждаются для следующих зон охраны объекта культурного наследия: охранный зона объекта культурного наследия (далее – ОЗ), зона регулирования застройки и хозяйственной деятельности объекта культурного наследия с выделением следующих подзон: зона регулирования застройки и хозяйственной деятельности объекта культурного наследия 1 (далее – ЗРЗ-1) и зона регулирования застройки и хозяйственной деятельности объекта культурного наследия 2 (далее – ЗРЗ-2) и зона охраняемого природного ландшафта объекта культурного наследия (далее – ЗОПЛ).

Глава 2. Требования к градостроительным регламентам в границах зон охраны объекта культурного наследия

3. В границах ОЗ разрешается:

1) применение специальных мер, направленных на сохранение и восстановление (регенерацию) историко-градостроительной и (или) природной среды объекта культурного наследия (восстановление, воссоздание, восполнение частично или полностью утраченных элементов и (или) характеристик историко-градостроительной и (или) природной среды);

2) сохранение градостроительных (планировочных, типологических, масштабных) характеристик историко-градостроительной среды, в том числе объектов исторической застройки, расположенных по адресам (местонахождение):

Свердловская область, Алапаевский район, с. Мугай, ул. Октябрьская (в пяти метрах к западу от объекта культурного наследия) и ул. Октябрьская д. 130 и 134 (далее – объекты исторической застройки);

3) реконструкция, капитальный ремонт объектов исторической застройки с сохранением высотных параметров, форм крыш, а также площади застройки;

4) ремонт и реконструкция линейных объектов;

5) устройство подземным способом линейных объектов инженерной инфраструктуры (внешние сети водоснабжения, канализации, теплоснабжения, газоснабжения, электроснабжения, телефонизации, интернет) для обеспечения современного функционирования объекта культурного наследия и (или) объектов исторической застройки;

6) размещение некапитальных строений, сооружений, временных инженерных сетей, устанавливаемых на период проведения работ по реконструкции или ремонту объектов исторической застройки;

7) проведение работ по благоустройству территории, не ухудшающих условия восприятия объекта культурного наследия в его историко-градостроительной среде;

8) проведение мероприятий, направленных на обеспечение пожарной и экологической безопасности территории.

4. В границах ОЗ запрещается:

1) строительство объектов капитального строительства, за исключением применения специальных мер, направленных на сохранение и восстановление (регенерацию) историко-градостроительной и (или) природной среды объекта культурного наследия (восстановление, воссоздание, восполнение частично или полностью утраченных элементов и (или) характеристик историко-градостроительной и (или) природной среды);

2) реконструкция и капитальный ремонт объектов исторической застройки с нарушением требований для ОЗ, а также использование в отделке фасадов материалов кроме дерева (обшивка):

облицовочных материалов с зеркальной и глянцевой поверхностью, обладающей светоотражающими и бликующими свойствами, ярких цветовых решений;

сэндвич-панелей, а также технологии «вентилируемых фасадов» с облицовкой из алюминиевых композитных материалов, металлических листов, металлокассет, металлического и ПВХ-сайдинга, керамогранитной плитки и других способов отделки;

3) наземный и надземный способы устройства линейных объектов инженерной инфраструктуры (внешние сети водоснабжения, канализации, теплоснабжения, газоснабжения, электроснабжения, телефонизации, интернет) для обеспечения современного функционирования объекта культурного наследия и (или) объектов исторической застройки;

4) использование строительных технологий, создающих динамические нагрузки на объект культурного наследия;

5) проведение на земельном участке, непосредственно связанном с земельным участком в границах территории объекта культурного наследия, работ

по устройству, ремонту, реконструкции существующей инженерной инфраструктуры без наличия в проектной документации раздела об обеспечении сохранности объекта культурного наследия;

- 6) установка отдельно стоящих средств наружной рекламы;
- 7) размещение рекламных конструкций на уличных фасадах, крышах зданий и ограждениях;
- 8) размещение объектов и технологий, складирование материалов, являющихся источниками повышенной пожаро- и взрывоопасности;
- 9) устройство тротуаров и проездов с повышением существующих высотных отметок;
- 10) организация свалок и необорудованных мест для хранения хозяйственно-бытовых отходов;
- 11) размещение вышек и базовых станций сотовой связи.

5. В границах ЗРЗ-1 разрешается:

- 1) строительство, реконструкция, капитальный ремонт линейных объектов транспортной инфраструктуры без повышения высотных отметок;
- 2) строительство подземных линейных объектов инженерной инфраструктуры;

3) реконструкция и капитальный ремонт существующих линейных объектов инженерной инфраструктуры (внешние сети водоснабжения, канализации, теплоснабжения, газоснабжения, электроснабжения, телефонизации, интернет);

4) снос (демонтаж) объектов капитального строительства, а также некапитальных строений, сооружений;

5) проведение работ по благоустройству территории, не ухудшающих условия восприятия объекта культурного наследия в его историко-градостроительной среде;

6) устройство местных проездов к зданиям, пожарных и технических проездов;

7) размещение временных инженерных сетей и сооружений (бытовок, ограждения и других) на период строительных и ремонтных работ;

8) проведение мероприятий, направленных на обеспечение пожарной и экологической безопасности;

9) организация пешеходных и велосипедных дорожек.

6. В границах ЗРЗ-1 запрещается:

1) строительство объектов капитального строительства (зданий, сооружений, строений);

2) наземный и надземный способы строительства линейных объектов инженерной инфраструктуры (внешние сети водоснабжения, канализации, теплоснабжения, газоснабжения, электроснабжения, телефонизации, интернет), за исключением временных сетей;

3) строительство, реконструкция, капитальный ремонт линейных объектов транспортной инфраструктуры с увеличением высотных отметок;

4) проведение на земельном участке, непосредственно связанном с земельным участком в границах территории объекта культурного наследия, строительных и иных работ без наличия в проектной документации разделов

об обеспечении сохранности объекта культурного наследия;

5) использование строительных технологий, создающих динамические нагрузки на объект культурного наследия;

6) установка отдельно стоящих средств наружной рекламы, не соответствующих следующим требованиям:

площадь информационного поля по короткой стороне не более 1,2 метра и по длинной стороне не более 1,7 метра;

высота не более 2,5 метра;

7) установка ограждений, не соответствующих следующим требованиям:

с просветом не менее 50 процентов поверхности ограждения;

высотой не более 1,2 метра;

8) размещение объектов, являющихся источниками повышенной пожаро- и взрывоопасности;

9) размещение некапитальных торговых павильонов, киосков, навесов;

10) размещение вышек и базовых станций сотовой связи.

7. В границах ЗРЗ-2 разрешается:

1) строительство и реконструкция объектов капитального строительства, их частей высотой не более 8 метров до конька скатной крыши (или завершения высотного акцента) от абсолютной отметки земли (абсолютная отметка по Балтийской системе высот – 93 метра), ремонт объектов капитального строительства;

2) для существующих объектов капитального строительства, имеющих высотные параметры более 8 метров от абсолютной отметки земли (абсолютная отметка по Балтийской системе высот – 93 метра), реконструкция с сохранением высотных параметров;

3) реконструкция, капитальный ремонт объектов исторической застройки, расположенных по адресам (местонахождение): Свердловская область, Алапаевский район, с. Мугай, ул. Октябрьская, д. 95, 131 (в пятидесяти метрах к северо-западу от объекта культурного наследия) и 144, с сохранением высотных параметров, форм крыш, а также площади застройки;

4) строительство подземных линейных объектов инженерной инфраструктуры;

5) строительство (прокладка) инженерной инфраструктуры, связанной с функционированием объекта культурного наследия, наземным и надземным способами;

6) ремонт и реконструкция линейных объектов;

7) размещение некапитальных строений, сооружений, временных инженерных сетей, устанавливаемых на период проведения работ по реконструкции или ремонту объектов капитального строительства;

8) проведение работ по благоустройству территории, не ухудшающих условия восприятия объекта культурного наследия в его историко-градостроительной среде;

9) устройство детских площадок;

10) сохранение и организация новых местных проездов, пожарных и технических проездов, подходов к зданиям;

11) проведение мероприятий, направленных на обеспечение пожарной и экологической безопасности территории.

8. В границах ЗРЗ-2 запрещается:

1) строительство и реконструкция объектов капитального строительства с нарушением требований к строительству и реконструкции объектов капитального строительства для ЗРЗ-2;

2) использование в отделке фасадов материалов, кроме дерева (обшивка): облицовочных материалов с зеркальной и глянцевой поверхностью, обладающей светоотражающими и бликующими свойствами, ярких цветовых решений;

сэндвич-панелей, а также технологии «вентилируемых фасадов» с облицовкой из алюминиевых композитных материалов, металлических листов, металлокассет, металлического и ПВХ-сайдинга, керамогранитной плитки и других способов отделки;

3) строительство линейных объектов транспортной инфраструктуры;

4) проведение на земельном участке, непосредственно связанном с земельным участком в границах территории объекта культурного наследия, земляных, хозяйственных, строительных и иных работ без наличия в проектной документации разделов об обеспечении сохранности объекта культурного наследия;

5) размещение объектов и технологий, складирование материалов, являющихся источниками повышенной пожаро- и взрывоопасности;

6) размещение отдельно стоящих средств наружной рекламы и информации с площадью одной стороны информационного поля более 2 квадратных метров, за исключением временных элементов информационно-декоративного оформления событийного характера (мобильные информационные конструкции), включая праздничное оформление;

7) при проведении земляных, строительных, хозяйственных работ использование технологий, создающих динамические нагрузки на объект культурного наследия;

8) проведение земляных работ без соблюдения требований в сфере охраны объектов культурного наследия (объектов археологического наследия);

9) устройство тротуаров и проездов с повышением существующих высотных отметок;

10) строительство (прокладка) инженерной инфраструктуры наземным и надземным способами, за исключением:

временных сетей на период строительных и ремонтных работ;

инфраструктуры, связанной с функционированием объекта культурного наследия;

11) размещение рекламных конструкций на уличных фасадах, крышах зданий и ограждениях;

12) организация свалок и необорудованных мест для хранения хозяйственно-бытовых отходов;

13) размещение вышек и базовых станций сотовой связи.

9. В границах ЗОПЛ разрешается:

1) проведение мероприятий, направленных на обеспечение пожарной и экологической безопасности;

2) демонтаж линейных объектов с последующим благоустройством территории;

3) благоустройство территории с использованием в покрытии пешеходных площадок, тротуаров традиционных (камень, гранит, гравийная смесь) или имитирующих натуральные материалы;

4) благоустройство территории путем урегулирования хаотичных зеленых насаждений с проведением их санации;

5) мероприятия, направленные на обеспечение сохранности и восстановление (регенерацию) природного ландшафта (в том числе очистка его от мусора);

6) ремонт и реконструкция линейных объектов;

7) ведение хозяйственной деятельности, не противоречащей требованиям обеспечения сохранности объекта культурного наследия;

8) проведение инженерно-геологических и археологических изысканий.

10. В границах ЗОПЛ запрещается:

1) размещение объектов, являющихся источниками повышенной пожаро- и взрывоопасности;

2) строительство объектов капитального строительства, некапитальных строений и сооружений, за исключением малых архитектурных форм;

3) порча природного ландшафта и элементов зеленых насаждений, в том числе распространение мусора и любых других отходов на данной территории;

4) повреждение и уничтожение зеленых насаждений, за исключением рубок, направленных на сохранение соотношения открытых и закрытых пространств, рядовых посадок, живых изгородей, групп в целях обеспечения визуального восприятия объекта культурного наследия в его историко-градостроительной и природной среде, сохранения видового состава растительности, при условии соблюдения требований в области охраны окружающей среды, а также рубок, производимых в рамках мер по защите зеленых насаждений;

5) установка ограждений, не соответствующих следующим требованиям:

с просветом не менее 50 процентов поверхности ограждения;

высотой не более 1,5 метра;

6) проведение земляных, ремонтных работ, работ по реконструкции объектов капитального строительства и иных работ без осуществления предусмотренных статьей 36 Федерального закона от 25 июня 2002 года № 73-ФЗ «Об объектах культурного наследия (памятниках истории и культуры) народов Российской Федерации» мер по обеспечению сохранности объекта культурного наследия, включенного в единый государственный реестр объектов культурного наследия (памятников истории и культуры) народов Российской Федерации, выявленных объектов культурного наследия, объектов, обладающих признаками объекта культурного наследия;

7) проведение земляных и иных работ без соответствующего заключения историко-культурной экспертизы земельного участка, проводимой в случаях, предусмотренных законодательством Российской Федерации.