



**МИНИСТЕРСТВО СТРОИТЕЛЬСТВА И РАЗВИТИЯ ИНФРАСТРУКТУРЫ
СВЕРДЛОВСКОЙ ОБЛАСТИ
П Р И К А З**

18.04.2025

№ 205-17

г. Екатеринбург

Об утверждении основной части проекта планировки территории для размещения линейного объекта транспортной инфраструктуры регионального значения «Реконструкция автомобильной дороги г. Полевской – с. Мраморское (устройство тротуаров и искусственного освещения на участке км 0+000 – км 1+300) на территории Полевского городского округа» и основной части проекта межевания территории для размещения линейного объекта транспортной инфраструктуры регионального значения «Реконструкция автомобильной дороги г. Полевской – с. Мраморское (устройство тротуаров и искусственного освещения на участке км 0+000 – км 1+300) на территории Полевского городского округа»

В соответствии с частью 3 статьи 45 Градостроительного кодекса Российской Федерации, подпунктом 5 пункта 6 Положения о Министерстве строительства и развития инфраструктуры Свердловской области, утвержденного постановлением Правительства Свердловской области от 05.09.2012 № 963-ПП «Об утверждении Положения, предельного лимита штатной численности Министерства строительства и развития инфраструктуры Свердловской области», на основании приказа Министерства строительства и развития инфраструктуры Свердловской области от 17.09.2020 № 531-П «О принятии решения о подготовке документации по планировке территории для размещения линейного объекта транспортной инфраструктуры регионального значения «Реконструкция автомобильной дороги «г. Полевской – с. Мраморское (устройство тротуаров и искусственного освещения на участке км 0+000 – км 1+300) на территории Полевского городского округа»

ПРИКАЗЫВАЮ:

1. Утвердить:

1) основную часть проекта планировки территории для размещения линейного объекта транспортной инфраструктуры регионального значения «Реконструкция автомобильной дороги г. Полевской – с. Мраморское (устройство тротуаров и искусственного освещения на участке км 0+000 – км 1+300) на территории Полевского городского округа» (далее – проект планировки территории) в следующем составе:

Положение о размещении линейных объектов (пояснительная записка), том 1, шифр 2021-14-ППТ.ТЧ1 (приложение № 1);

Чертеж границ зон планируемого размещения линейных объектов, масштаб 1:1000, шифр 2021-14-ППТ.ГЧ1-01 (приложение № 2);

Чертеж красных линий, масштаб 1:1000, шифр 2021-14-ППТ.ГЧ1-02 (приложение № 3);

2) основную часть проекта межевания территории для размещения линейного объекта транспортной инфраструктуры регионального значения «Реконструкция автомобильной дороги г. Полевской – с. Мраморское (устройство тротуаров и искусственного освещения на участке км 0+000 – км 1+300) на территории Полевского городского округа» (далее – проект межевания территории) в следующем составе:

Проект межевания территории. Текстовая часть, том 3, шифр 2021-14-ПМТ (приложение № 4);

Чертеж межевания территории, масштаб 1:1000, шифр 2021-14-ПМТ.ГЧ2-09 (приложение № 5).

2. Отделу реализации градостроительной политики Министерства строительства и развития инфраструктуры Свердловской области обеспечить:

1) информирование о принятом решении Министерства транспорта и дорожного хозяйства Свердловской области, государственного казенного учреждения Свердловской области «Управление автомобильных дорог» (посредством Системы электронного документооборота Правительства Свердловской области);

2) направление проекта планировки территории и проекта межевания территории Главе Полевского муниципального округа для опубликования в порядке, установленном для официального опубликования муниципальных правовых актов, и размещения на официальных сайтах муниципальных образований в информационно-телекоммуникационной сети «Интернет»;

3) направление настоящего приказа в филиал публично-правовой компании «Роскадастр» по Уральскому федеральному округу;

4) направление настоящего приказа в Управление выпуска правовых актов Губернатора Свердловской области и Правительства Свердловской области в порядке, установленном Указом Губернатора Свердловской области от 27.02.2023 № 77-УГ «О государственной регистрации нормативных правовых актов областных и территориальных исполнительных органов государственной власти Свердловской области».

3. Отделу информационных ресурсов в градостроительстве Министерства строительства и развития инфраструктуры Свердловской области обеспечить размещение проекта планировки территории и проекта межевания территории в государственной информационной системе обеспечения градостроительной деятельности Свердловской области.

4. Организационно-контрольному отделу Министерства строительства и развития инфраструктуры Свердловской области обеспечить размещение настоящего приказа на официальном сайте Министерства строительства и развития инфраструктуры Свердловской области в информационно-телекоммуникационной сети «Интернет».

5. Контроль за исполнением настоящего приказа возложить на Заместителя Министра строительства и развития инфраструктуры Свердловской области Е.В. Тележук.

6. Настоящий приказ опубликовать на «Официальном интернет-портале правовой информации Свердловской области» (www.pravo.gov66.ru) и «Официальном интернет-портале правовой информации» (www.pravo.gov.ru).

Министр



Г.В. Сурганов

Приложение № 1
к приказу Министерства строительства
и развития инфраструктуры
Свердловской области
от 18.04.2025 № 205-П

Положение о размещении линейных объектов (текстовая часть),
том 1, шифр 2021-14-ППТ.ТЧ1

Проектное бюро «CUST»
ИП Казанцева Наталья Викторовна

Заказчик:
Государственное
казенное учреждение
Свердловской области
«Управление автомобильных дорог»

Государственный контракт
от 12.04.2021 № 3-ПС/851

**Документация по планировке территории
для размещения линейного объекта транспортной инфраструктуры
регионального значения «Реконструкция автомобильной дороги
г. Полевской - с. Мраморское (устройство тротуаров
и искусственного освещения на участке км 0+000 – км 1+300)
на территории Полевского городского округа»**

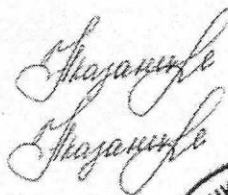
Основная (утверждаемая) часть проекта планировки территории

**2021-14-ППТ.ТЧ1
Том 1**

Положение о размещении линейных объектов

Руководитель

Главный градостроитель проекта



Н.В. Казанцева

Н.В. Казанцева



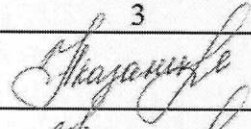
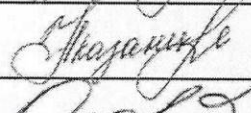

Екатеринбург 2025

Состав документации по планировке территории

№ п/п	Наименование	Шифр	Кол-во листов/книг	Гриф
1	2	3	4	5
Состав проекта планировки территории 2021-14-ППТ				
Основная часть проекта планировки территории				
I	Текстовая часть. Положение о размещении линейных объектов.	2021-14- ППТ.ТЧ1 Том 1	1 кн	н/с
II	Графическая часть			
1	Чертеж границ зон планируемого размещения линейного объекта, М 1:1000	2021-14- ППТ.ГЧ1-01 Лист 1	1	н/с
2	Чертеж красных линий, М 1:1000	2021-14- ППТ.ГЧ1-02 Лист 2	1	н/с
Материалы по обоснованию проекта планировки территории				
I	Текстовая часть. Материалы по обоснованию проекта планировки территории. Пояснительная записка	2021-14- ППТ.ТЧ2 Том 2	1 кн.	н/с
II	Графическая часть			
3	Схема расположения элементов планировочной структуры (территорий, занятых линейными объектами и (или) предназначенных для размещения линейных объектов), М 1:10 000	2021-14- ППТ.ГЧ2-03 Лист 3	1	н/с
4	Схема использования территорий в период подготовки проекта планировки территории, М 1:1000	2021-14- ППТ.ГЧ2-04 Лист 4	1	н/с
5	Схема организации улично-дорожной сети и движения транспорта, М 1:1000	2021-14- ППТ.ГЧ2-05 Лист 5	1	н/с
6	Схема вертикальной планировки территории, инженерной подготовки и инженерной защиты территории, М 1:1000	2021-14- ППТ.ГЧ2-06 Лист 6	1	н/с
7	Схема границ зон с особыми условиями использования территорий, особо охраняемых природных территорий, лесничеств, совмещенная со схемой границ территорий, подверженных рisku возникновения чрезвычайных ситуаций природного и техногенного характера, М 1:1000	2021-14- ППТ.ГЧ2-07 Лист 7	1	н/с
8	Схема конструктивных и планировочных решений, М 1:1000	2021-14- ППТ.ГЧ2-08 Лист 8	1	н/с
Состав проекта межевания территории 2021-14-ПМТ				
Основная часть проекта межевания территории				
I	Текстовая часть. Сведения об образуемых и изменяемых земельных участках и частях земельных участков.	2021-14- ПМТ.ТЧ3 Том 3	1 кн.	н/с
II	Графическая часть			

1	2	3	4	5
9	Чертеж межевания территории, М 1:1000	2021-14- ПМТ.ГЧ2-09 Лист 9	1	н/с
Материалы по обоснованию проекта межевания территории				
I	Текстовая часть. Материалы по обоснованию проекта межевания территории. Пояснительная записка	2021-14- ПМТ.ГЧ4 Том 4	1 кн	н/с
II	Графическая часть			
10	Чертеж по обоснованию проекта межевания территории, М 1:1000	2021-14- ПМТ.ГЧ4-10 Лист 10	1	н/с

Исполнители

Должность	ФИО	Подпись
1	2	3
Руководитель	Казанцева Н.В.	
Главный градостроитель проекта	Казанцева Н.В.	
Градостроитель	Огородникова П.И.	

Содержание

Введение	9
Цели и задачи проектирования	13
1. Наименование, основные характеристики (категория, протяженность, проектная мощность, пропускная способность, грузонапряженность, интенсивность движения) и назначение планируемых для размещения линейных объектов, а также линейных объектов, подлежащих реконструкции в связи с изменением их местоположения	13
2. Перечень субъектов Российской Федерации, перечень муниципальных районов, городских округов в составе субъектов Российской Федерации, перечень поселений, населенных пунктов, внутригородских территорий городов федерального значения, на территориях которых устанавливаются зоны планируемого размещения линейных объектов	17
3. Перечень координат характерных точек границ зон планируемого размещения линейного объекта	17
4. Перечень координат характерных точек границ зон планируемого размещения линейных объектов, подлежащих реконструкции в связи с изменением их местоположения	18
5. Предельные параметры разрешенного строительства, реконструкции объектов капитального строительства, входящих в состав линейных объектов в границах зон их планируемого размещения	18
6. Информация о необходимости осуществления мероприятий по защите сохраняемых объектов капитального строительства (здание, строение, сооружение, объекты, строительство которых не завершено), существующих и строящихся на момент подготовки проекта планировки территории, а также объектов капитального строительства, планируемых к строительству в соответствии с ранее утвержденной документацией по планировке территории, от возможного негативного воздействия в связи с размещением линейных объектов	20
7. Информация о необходимости осуществления мероприятий по сохранению объектов культурного наследия от возможного негативного воздействия в связи с размещением линейных объектов	21
8. Информация о необходимости осуществления мероприятий по охране окружающей среды	21
Охрана и рациональное использование земель	21
Охрана атмосферного воздуха	21
Мероприятия по защите от шума и электромагнитных колебаний	22
Охрана поверхностных и подземных вод от загрязнения и истощения	23
Мероприятия по охране растительного и животного мира	23
Санитарная очистка территории	23
Охрана почв и недр, рекультивация нарушенных земель	23
9. Информация о необходимости осуществления мероприятий по защите территории от чрезвычайных ситуаций природного и техногенного характера, в том числе по обеспечению пожарной безопасности и гражданской обороне	24
Список используемых сокращений	25

Введение

Документация по планировке территории для размещения линейного объекта транспортной инфраструктуры регионального значения «Реконструкция автомобильной дороги г. Полевской – с. Мраморское (устройство тротуаров и искусственного освещения на участке км 0+000 – км 1+300) на территории Полевского городского округа» выполнена во исполнение государственного контракта между обществом с ограниченной ответственностью «Рокада» и Государственным казенным учреждением Свердловской области «Управление автомобильных дорог» от 12.04.2021 № 3-ПС/851 на работы по разработке проектной документации по объекту «Реконструкция автомобильной дороги г. Полевской – с. Мраморское (устройство тротуаров и искусственного освещения на участке км 0+000 – км 1+300) на территории Полевского городского округа» и в соответствии с приказом Министерства строительства и развития инфраструктуры Свердловской области от 17.09.2020 № 531-П «О принятии решения о подготовке документации по планировке территории для размещения линейного объекта транспортной инфраструктуры регионального значения «Реконструкция автомобильной дороги «г. Полевской – с. Мраморское (устройство тротуаров и искусственного освещения на участке км 0+000 – км 1+300) на территории Полевского городского округа», действующей нормативно-правовой базой Российской Федерации и документом территориального планирования Свердловской области Российской Федерации.

Работы по подготовке документации по планировке территории, входящие в состав государственного контракта от 12.04.2021 № 3-ПС/851, осуществляет индивидуальный предприниматель Казанцева Наталья Викторовна (Проектное бюро CUST) в рамках договора (субподряда) от 25.10.2021 №14/21 с ООО «Рокада».

При разработке документации по планировке территории использовались следующие нормативные правовые акты и нормативные документы:

- 1) Градостроительный кодекс Российской Федерации;
- 2) Земельный кодекс Российской Федерации;
- 3) Лесной кодекс Российской Федерации;
- 4) Водный кодекс Российской Федерации;
- 5) Федеральный закон от 25 июня 2002 № 73-ФЗ «Об объектах культурного наследия (памятниках истории и культуры) народов Российской Федерации»;
- 6) постановление Правительства Российской Федерации от 12.05.2017 № 564 «Об утверждении Положения о составе и содержании проектов планировки территории, предусматривающих размещение одного или нескольких линейных объектов»;
- 7) постановление Правительства Свердловской области от 15.03.2010 № 380-ПП «Об утверждении нормативов градостроительного проектирования Свердловской области»;
- 8) постановление Правительства Свердловской области от 25.01.2018 № 28-ПП «Об утверждении государственной программы Свердловской области «Развития транспортного комплекса Свердловской области»;

9) СП 42.13330.2016 «Свод правил. Градостроительство. Планировка и застройка городских и сельских поселений. Актуализированная редакция СНиП 2.07.01-89*»;

10) РДС 30-201-98 «Руководящий документ системы. Инструкция о порядке проектирования и установления красных линий в городах и других поселениях Российской Федерации»;

11) письмо Министерства экономического развития Российской Федерации от 29.06.2015 № Д23и-3004 «О перечне сведений, подлежащих засекречиванию»;

12) приказ Федеральной службы государственной регистрации, кадастра и картографии от 10.11.2020 № П/0412 «Об утверждении классификатора видов разрешенного использования земельных участков»;

13) приказ Министерства строительства и жилищно-коммунального хозяйства Российской Федерации от 02.11.2022 № 928/пр «Об утверждении классификатора объектов капитального строительства по их назначению и функционально-технологическим особенностям (для целей архитектурно-строительного проектирования и ведения единого государственного реестра заключений экспертизы проектной документации объектов капитального строительства)»;

14) СП 34.13330.2021 «Свод правил. Автомобильные дороги (далее СП 34.13330.2021)»;

15) ГОСТ 33151-2014 «Дороги автомобильные общего пользования. Элементы обустройства. Технические требования. Правила применения»;

16) ГОСТ 32944-2014 «Дороги автомобильные общего пользования. Пешеходные переходы. Классификация. Общие требования»;

17) ГОСТ 33382-2015 «Дороги автомобильные общего пользования. Техническая классификация»;

18) ГОСТ 33100-2014 «Дороги автомобильные общего пользования. Геометрические элементы. Технические требования»;

19) ГОСТ 52289-2019 «Технические средства организации дорожного движения. Правила применения дорожных знаков, разметки, светофоров, дорожных ограждений и направляющих устройств»;

20) Федеральный закон от 8 ноября 2007 года № 257-ФЗ «Об автомобильных дорогах и о дорожной деятельности в Российской Федерации и о внесении изменений в отдельные законодательные акты Российской Федерации»;

21) постановление Правительства Российской Федерации от 02.09.2009 № 717 «О нормах отвода земель для размещения автомобильных дорог и (или) объектов дорожного сервиса»;

22) ВСН 14278ТМ-Т1 «Ведомственные строительные нормы. Нормы отвода земель для электрических сетей напряжением 0,38-750 кВ»;

23) Рекомендации по учету требований по охране окружающей среды при проектировании автомобильных дорог, согласованные Министерством охраны окружающей среды и природных ресурсов Российской Федерации от 19.06.1995 № 03-19/АА;

24) СП 51.13330.2011 «Свод правил. Защита от шума. Актуализированная редакция СНиП 23-03-2003»;

25) СП 396.1325800.2018 «Улицы и дороги населенных пунктов. Правила градостроительного проектирования»;

26) постановление Правительства Российской Федерации от 03.03.2018 № 222 «Об утверждении Правил установления санитарно-защитных зон и использования земельных участков, расположенных в границах санитарно-защитных зон» (далее – Правила, утвержденные постановлением № 222);

27) постановление Главного государственного санитарного врача Российской Федерации от 25.09.2007 № 74 «О введении в действие новой редакции санитарно-эпидемиологических правил и нормативов СанПиН 2.2.1/2.1.1.1200-03 «Санитарно-защитные зоны и санитарная классификация предприятий, сооружений и иных объектов» (в части, не противоречащей Правилам, утвержденным постановлением № 222);

28) СанПиН 2.1.4.1110-02 «Зоны санитарной охраны источников водоснабжения и водопроводов питьевого назначения»;

29) Федеральный закон Российской Федерации от 12 февраля 1998 года № 28-ФЗ «О гражданской обороне»;

30) Федеральный закон Российской Федерации от 21 декабря 1994 года № 68-ФЗ «О защите населения и территорий от чрезвычайных ситуаций природного и техногенного характера»;

31) Федеральный закон Российской Федерации от 30 декабря 2009 года № 384-ФЗ «Технический регламент о безопасности зданий и сооружений»;

32) Федеральный закон Российской Федерации от 22 июля 2008 года № 123-ФЗ «Технический регламент о требованиях пожарной безопасности»;

33) СП 104.13330.2016 «Инженерная защита территории от затопления и подтопления. Актуализированная редакция СНиП 2.06.15-85»;

34) СП 4.13130.2013 «Свод правил. Системы противопожарной защиты. Ограничение распространения пожара на объектах защиты. Требования к объемно-планировочным и конструктивным решениям»;

35) СП 165.1325800.2014 «Свод правил. Инженерно-технические мероприятия по гражданской обороне. Актуализированная редакция СНиП 2.01.51-90»;

36) ГОСТ Р 22.2.01-2015 «Национальный стандарт Российской Федерации. Безопасность в чрезвычайных ситуациях. Порядок обоснования и учета мероприятий по гражданской обороне, мероприятий по предупреждению чрезвычайных ситуаций природного и техногенного характера при разработке проектов планировки территорий»;

37) ГОСТ Р 55201-2012 «Безопасность в чрезвычайных ситуациях. Порядок разработки перечня мероприятий по гражданской обороне, мероприятий по предупреждению чрезвычайных ситуаций»;

38) ГОСТ 12.1.004-91 «Система стандартов безопасности труда. Пожарная безопасность. Общие требования»;

39) распоряжение Министерства транспорта Российской Федерации от 16.06.2003 № ОС-548-р «Об утверждении руководства по борьбе с зимней скользкостью на автомобильных дорогах»;

40) приказ Министерства энергетики Российской Федерации от 30.06.2003 № 280 «Об утверждении инструкции по устройству молниезащиты зданий, сооружений и строительных коммуникаций»;

41) Схема территориального планирования Свердловской области, утвержденная постановлением Правительства Свердловской области № 1000-ПП от 31.08.2009 «Об утверждении Схемы территориального планирования Свердловской области» (далее – Схема территориального планирования Свердловской области);

42) Генеральный план Полевского городского округа, утвержденный решением Думы Полевского городского округа от 04.12.2012 № 601 «Об утверждении генерального плана Полевского городского округа» (далее – Генеральный план Полевского городского округа);

43) Правила землепользования и застройки Полевского городского округа, утвержденные решением Думы Полевского городского округа от 16.12.2016 № 600 «Об утверждении проекта правил землепользования и застройки Полевского городского округа» (далее – Правила землепользования и застройки Полевского городского округа);

44) действующие государственные регламенты, нормы, правила, стандарты, а также исходные данные, технические условия и требования, выданные органами государственного надзора и заинтересованными организациями при согласовании места размещения объекта.

Документация по планировке территории выполнена в местной системе координат (далее МСК-66).

Цели и задачи проектирования

Основной целью подготовки настоящей документации по планировке территории для размещения линейного объекта транспортной инфраструктуры регионального значения «Реконструкция автомобильной дороги г. Полевской – с. Мраморское (устройство тротуаров и искусственного освещения на участке км 0+000 – км 1+300) на территории Полевского городского округа» (далее – линейный объект) является установление границ зоны планируемого размещения линейного объекта.

Приоритетными задачами проекта являются:

- установление границ зоны планируемого размещения линейного объекта – автомобильная дорога общего пользования регионального значения IV категории «г. Полевской – с. Мраморское» (на участке км 0+000 – км 1+300) на территории Полевского городского округа;
- установление красных линий, определяющих границы территории общего пользования;
- планировочная организация территории с приведением улично-дорожной сети к нормативно-техническим параметрам в части организации пешеходного движения за счет выделения и реконструкции пешеходных тротуаров, а также устройства воздушных сетей наружного освещения автомобильной дороги;
- определение границ зон с особыми условиями использования территории, которые подлежат установлению в связи с размещением линейного объекта.

1. Наименование, основные характеристики (категория, протяженность, проектная мощность, пропускная способность, грузонапряженность, интенсивность движения) и назначение планируемых для размещения линейных объектов, а также линейных объектов, подлежащих реконструкции в связи с изменением их местоположения

Реконструкция линейного объекта заключается в устройстве тротуаров и искусственного освещения на участке км 0+000 – км 1+300 автомобильной дороги «г. Полевской – с. Мраморское».

Схемой территориального планирования Свердловской области предусмотрена реконструкция автомобильной дороги «г. Полевской – с. Мраморское» на территории Полевского городского округа (№ 1.1.3.308 по Схеме территориального планирования), со сроком реализации 2027 год, протяженностью 15,4 км.

Комплекс работ по реконструкции линейного объекта включает в себя:

- устройство воздушных сетей наружного освещения на опорах;
- устройство тротуаров с организацией дорожных одежд на тротуарах, учитывающих геологические и климатические условия, санитарно-гигиенические рекомендации местности и условия эксплуатации покрытия. Организация слоев покрытия тротуаров в местах сильных перепадов верхнего слоя покрытия относительно сложившегося рельефа местности предусматривает устройство откосов;

– переустройство съездов и примыканий к автодороге в местах их пересечения с устраиваемыми тротуарами с приведением радиусов примыканий в местах их пересечения с тротуарами к нормативным показателям.

Устройство и переустройство элементов улично-дорожной сети осуществляется с учетом обеспечения максимальной сохранности существующих дорожного полотна, конструктивных и инженерно-технических элементов автомобильной дороги регионального значения.

Площадь границ территории, в отношении которой осуществляется подготовка проекта планировки территории, составила 3,648 га (36477 кв.м.).

Реконструируемый линейный объект является элементом системы транспортного обслуживания Полевского городского округа. Участок автодороги, расположенный в границах г. Полевской, является магистральной улицей общегородского значения.

Начало трассы ПК 00+00 соответствует существующему км 0+000 автомобильной дороги «г. Полевской – с. Мраморское».

Конец трассы ПК 14+81,52 соответствует существующему км 1+481 автомобильной дороги «г. Полевской – с. Мраморское».

Общая протяженность реконструируемого участка (устройство наружного освещения) автомобильной дороги общего пользования регионального значения IV категории «г. Полевской – с. Мраморское» (идентификационный номер – 65 ОП РЗ 65К-5905000) 1481 м (1,481 км).

Для реконструируемого линейного объекта определена зона планируемого размещения линейного объекта площадью 3,648 га (36477 кв.м.).

С целью приведения параметров освещенности дороги к нормативным показателям проектом предусмотрено устройство сетей наружного электроосвещения на опорах. Сооружения устройства искусственного электроосвещения автомобильной дороги являются объектами капитального строительства. Опоры освещения установлены в пределах земляного полотна автодороги.

Точка подключения проектируемой сети наружного (опора № 1.5.9 линии электропередачи «ВЛ-0,4 кВ ф. «Гаражный массив» от ТП-42С») определена согласно техническим условиям для присоединения к электрическим сетям АО «Облкоммунэнерго» от 27.09.2022 № 54-ТУ-59243 (указана на «Чертеже границ зон планируемого размещения линейного объекта. М 1:1000», шифр 2021-14-ППТ.ГЧ1-01).

При устройстве сетей освещения изменение конструктивных элементов автомобильной дороги не предусмотрено.

С целью обеспечения безопасного пешеходного передвижения на реконструируемом участке автомобильной дороги проектом предусмотрено устройство тротуаров шириной 2,25 м.

В рамках устройства тротуаров проектом предусмотрено сохранение съездов и примыканий, отвечающих требованиям организации улично-дорожной сети, и ликвидация съездов и примыканий, не соответствующих таковым, других изменений конструктивных элементов автомобильной дороги не предусмотрено.

Основные технические параметры реконструируемого линейного объекта представлены в таблице № 1 согласно техническому заданию и техническому паспорту автомобильной дороги.

Таблица № 1

Основные технические характеристики линейного объекта

Характеристика	Показатель
1	2
Категория дороги	IV категория/ Магистральная улица*
Число полос движения**	2
Ширина полосы движения**	3,0 м
Ширина проезжей части**	2х3,0 м
Ширина земляного полотна**	12,5 м
Ширина обочины	2,0 м **
Вид покрытия**	асфальтобетон, щебень
Протяженность реконструируемого участка	1446 м
Расчетная скорость	60 км/ч
Примыкания в одном уровне	37 ед
Протяженность устраиваемых сетей наружного освещения 0,4 кВ	1596 м
Протяженность устраиваемых тротуаров	1827 м
Ширина устраиваемого тротуара	2,25 м
Площадь в границах зоны планируемого размещения линейного объекта, в том числе:	36477 кв.м.
- площадь сохраняемых земельных участков (территорий) общего пользования г. Полевской в границах зоны планируемого размещения линейного объекта	12869 кв.м.
- площадь образуемых земельных участков (территорий) общего пользования г. Полевской	20390 кв.м.
- площадь образуемых земельных участков для размещения автомобильной дороги вне границ г. Полевской	2175 кв.м.
- площадь устанавливаемых публичных сервитутов с целью устройства примыканий автомобильных дорог к другим автомобильным дорогам на земельных участках, находящихся в государственной или муниципальной собственности, в границах полосы отвода автомобильной дороги	1043 кв.м.

Примечание:

*Категория улиц и дорог назначена в соответствии с СП 42.13330.2016 Градостроительство. Планировка и застройка городских и сельских поселений. Актуализированная редакция СНиП 2.07.01-89.

**Сохраняемые параметры сложившейся улично-дорожной сети согласно фактическому использованию территории, за исключением общей ширины обочины, в том числе на участках размещения проектируемых тротуаров.

Устанавливаемые данным проектом границы зон планируемого размещения линейного объекта определены с учетом полосы отвода линейного объекта и включают все существующие и проектируемые конструктивные элементы автомобильной дороги.

Ширина постоянной полосы отвода дороги «г. Полевской – с. Мраморское» для линейной части улиц и дорог определена в соответствии с постановлением

Правительства Российской Федерации от 02.09.2009 № 717 «О нормах отвода земель для размещения автомобильных дорог и (или) объектов дорожного сервиса» размером 36 м из условий размещения объектов улично-дорожной сети со всеми неотъемлемыми конструктивными элементами, а также размещения сетей, обслуживающих автомобильную дорогу. При определении ширины полосы отвода автомобильной дороги также принимались во внимание фактические условия размещения земляного полотна и существующие параметры искусственных сооружений, высота насыпи и параметры кюветов. Кроме того, принималось во внимание фактическое землепользование территории проектирования: границы смежных земельных участков и сложившаяся застройка, ввиду чего ширина полосы отвода автомобильной дороги в некоторых местах составляет не более 15 м.

Проектом в границах зоны планируемого размещения линейных объектов предусмотрены к образованию части земельных участков для устройства примыканий автомобильных дорог к другим автомобильным дорогам на земельных участках, находящихся в государственной или муниципальной собственности. Данные части не предусмотрены к включению в постоянную полосу отвода автомобильной дороги.

Площадь границ зоны планируемого размещения линейного объекта – 3,648 га (36477 кв.м.), из этой площади 0,1043 га (1043 кв.м.) выделено с целью установления публичных сервитутов для устройства примыканий автомобильных дорог к другим автомобильным дорогам на земельных участках, находящихся в государственной или муниципальной собственности.

Ранее разработанная и утвержденная градостроительная документация по планировке территории рассматриваемой территории и прилегающих к ней территорий, отсутствует.

Красные линии (линии, определяющие границы территории общего пользования), действующие в границах г. Полевской, в границах подготовки проекта планировки территории не установлены.

Настоящим проектом предусмотрено установление красных линий, определяющих территорию общего пользования в границах территории, занимаемой линейным объектом, – автомобильной дорогой общего пользования, в отношении которой выполняется документация по планировке территории.

Сведения об устанавливаемых проектом красных линиях, определяющих территорию общего пользования, и координатах их характерных точек приведены в графической части на Чертеже красных линий, шифр 2021-14-ППТ.ГЧ1-02.

Согласно статье 26 Федерального закона от 08.11.2007 № 257-ФЗ «Об автомобильных дорогах и о дорожной деятельности в Российской Федерации и о внесении изменений в отдельные законодательные акты Российской Федерации» придорожные полосы для автомобильных дорог четвертой и пятой категорий не устанавливаются.

Для проектируемых воздушных линий наружного освещения автомобильной дороги подлежит установлению охранный зона в размере – 2 м по обе стороны от крайних проводов кабельной линии электропередачи.

Реконструкция и новое размещение остановочных пунктов в границах территории, в отношении которой осуществляется подготовка проекта планировки территории, данным проектом не предусмотрены.

Проектные решения не оказывают влияния на линейные объекты, существующие и сохраняемые в границах зоны планируемого размещения линейного объекта, в том числе не требуются реконструкция линейных объектов, связанная с изменением их местоположения.

2. Перечень субъектов Российской Федерации, перечень муниципальных районов, городских округов в составе субъектов Российской Федерации, перечень поселений, населенных пунктов, внутригородских территорий городов федерального значения, на территориях которых устанавливаются зоны планируемого размещения линейных объектов

Границы зоны планируемого размещения линейного объекта устанавливаются на территории Полевского городского округа Свердловской области, в том числе в границах населенного пункта г. Полевской.

3. Перечень координат характерных точек границ зон планируемого размещения линейного объекта

Сведения о границах зоны планируемого размещения линейного объекта приведены в графической части на Чертеже границ зон планируемого размещения линейных объектов, шифр 2021-14-ППТ.ГЧ1-01.

Координаты характерных точек зоны планируемого размещения линейного объекта представлены в таблице № 2.

Таблица № 2

Координаты характерных точек зоны планируемого размещения
линейного объекта

№ поворотной точки	МСК66-У	МСК66-Х	1	2	3
1	2	3	17	1512518,20	352632,80
1	1512336,59	352615,27	18	1512522,00	352632,34
2	1512337,20	352624,96	19	1512527,96	352631,69
3	1512337,74	352633,46	20	1512535,38	352630,95
4	1512338,23	352641,66	21	1512538,60	352630,51
5	1512338,60	352648,12	22	1512545,88	352629,69
6	1512346,22	352647,55	23	1512551,73	352628,73
7	1512395,70	352643,86	24	1512563,16	352627,48
8	1512455,86	352641,27	25	1512566,51	352626,91
9	1512456,25	352639,46	26	1512737,88	352602,19
10	1512458,06	352639,34	27	1512764,22	352600,55
11	1512497,98	352636,76	28	1512765,58	352600,77
12	1512497,84	352635,13	29	1512778,28	352604,98
13	1512501,14	352634,84	30	1512778,70	352605,22
14	1512504,34	352634,39	31	1512777,48	352609,07
15	1512505,25	352633,98	32	1512796,44	352615,05
16	1512512,33	352633,29	33	1512802,90	352617,10
			34	1512811,86	352590,29
			35	1512819,41	352589,15

1	2	3
36	1512840,50	352586,12
37	1512898,10	352576,08
38	1512956,62	352567,67
39	1513002,36	352559,86
40	1513030,69	352555,87
41	1513051,47	352554,29
42	1513063,27	352558,12
43	1513091,32	352554,67
44	1513182,88	352540,69
45	1513319,49	352522,89
46	1513337,13	352518,95
47	1513386,27	352512,72
48	1513389,77	352512,37
49	1513425,73	352510,59
50	1513436,87	352510,39
51	1513436,91	352510,41
52	1513440,81	352512,20
53	1513440,86	352528,14
54	1513462,17	352528,07
55	1513463,88	352528,09
56	1513464,60	352526,54
57	1513466,35	352524,11
58	1513494,09	352528,11
59	1513650,04	352550,59
60	1513664,00	352553,48
61	1513664,07	352554,97
62	1513747,44	352571,65
63	1513801,39	352580,22
64	1513803,82	352565,02
65	1513804,71	352559,32
66	1513805,92	352551,71
67	1513806,79	352550,43
68	1513792,06	352547,98
69	1513771,95	352544,34
70	1513662,29	352524,46
71	1513656,19	352523,16
72	1513602,33	352513,09
73	1513583,96	352510,26
74	1513539,25	352501,87

1	2	3
75	1513524,35	352499,37
76	1513464,99	352490,37
77	1513423,00	352485,34
78	1513418,82	352485,47
79	1513380,02	352487,70
80	1513342,98	352490,20
81	1513331,07	352492,07
82	1513215,95	352505,99
83	1513164,18	352513,74
84	1513123,34	352520,95
85	1513109,41	352524,09
86	1513052,05	352532,95
87	1513044,88	352534,00
88	1512984,24	352541,96
89	1512924,81	352551,20
90	1512918,01	352552,49
91	1512885,66	352557,82
92	1512876,65	352559,26
93	1512819,48	352568,25
94	1512820,03	352571,47
95	1512793,41	352576,19
96	1512724,34	352588,44
97	1512666,95	352597,14
98	1512619,28	352603,84
99	1512536,35	352615,55
100	1512498,92	352620,84
101	1512457,26	352623,94
102	1512429,04	352624,89
103	1512409,98	352624,84
104	1512399,02	352624,43
105	1512391,46	352624,15
106	1512388,47	352623,51
107	1512386,60	352621,43
108	1512386,84	352620,31
109	1512373,22	352619,03
110	1512348,41	352614,53
1	1512336,59	352615,27

4. Перечень координат характерных точек границ зон планируемого размещения линейных объектов, подлежащих реконструкции в связи с изменением их местоположения

Настоящим проектом установление границы зоны планируемого размещения линейных объектов, подлежащих реконструкции в связи с изменением их местоположения, не предусматривается.

5. Предельные параметры разрешенного строительства, реконструкции объектов капитального строительства, входящих в состав линейных объектов в границах зон их планируемого размещения

Объекты капитального строительства в составе линейного объекта в соответствии с Классификатором объектов капитального строительства по их назначению и функционально-технологическим особенностям (для целей архитектурно-строительного проектирования и ведения единого государственного реестра заключений экспертизы проектной документации объектов капитального строительства), утвержденным приказом Министерства строительства и жилищно-коммунального хозяйства Российской Федерации от 02.11.2022 № 928/пр.:

- сооружения устройства искусственного электроосвещения автомобильной дороги, код 04.01.004.005;
- автомобильная дорога, код 04.01.001.

Согласно Градостроительному кодексу предельные параметры разрешенного строительства или реконструкции объектов капитального строительства устанавливаются в составе градостроительного регламента, установленного применительно к территориальной зоне.

В границах г. Полевской, в результате установления настоящим проектом планировки территории красных линий, определяется территория общего пользования (ТОП), включающая объекты капитального строительства, планируемые в составе линейного объекта (сети наружного освещения), все конструктивные элементы, дорожные сооружения и элементы обустройства, тротуары, устройство и/или сохранение которых связано с реконструкцией линейного объекта, в том числе элементы примыканий и пересечений.

В соответствии с положениями пункта 4 статьи 36 Градостроительного кодекса Российской Федерации действие градостроительных регламентов не распространяется на земельные участки, предназначенные для размещения линейных объектов и занятых линейными объектами, а также земельные участки в границах территорий общего пользования, в границах которых предусмотрено размещение линейного объекта.

Сведения о территории общего пользования приведены в графической части на Чертеже красных линий, шифр 2021-14-ППТ.ГЧ1-02.

Проектом не предусматривается установление предельных параметров разрешенного строительства объектов капитального строительства, входящих в состав линейного объекта, в границах зоны планируемого размещения линейного объекта.

6. Информация о необходимости осуществления мероприятий по защите сохраняемых объектов капитального строительства (здание, строение, сооружение, объекты, строительство которых не завершено), существующих и строящихся на момент подготовки проекта планировки территории, а также объектов капитального строительства, планируемых к строительству в соответствии с ранее утвержденной документацией по планировке территории, от возможного негативного воздействия в связи с размещением линейных объектов

Реконструкция линейного объекта проводится в охранных зонах существующих сохраняемых объектов капитального строительства, а именно: объектов электроэнергетики (объектов электросетевого хозяйства и объектов по производству электрической энергии), трубопроводов (газопроводов), тепловых сетей, линий и сооружений связи. Реконструкция и размещение объектов в охранных зонах предполагает специальный режим осуществления хозяйственной и иной деятельности, который устанавливается законодательством Российской Федерации.

Разрабатываемой документацией по планировке территории переустройство существующих инженерных коммуникаций, попадающих в зону планируемого размещения линейного объекта, не предусматривается, их условия эксплуатации при реализации проекта не нарушаются. С целью защиты существующих сохраняемых сооружений и объектов капитального строительства проектом планировки территории при определении трассировки проектируемого линейного объекта учтены технические требования (условия), выданные балансодержателями сетей инженерного обеспечения (технические условия на пересечение и параллельное следование).

Расстояния от линии наружного освещения по горизонтали (в свету) и по вертикали до ближайших инженерных сетей, зданий и сооружений обеспечены в соответствии с требованиями СП 42.13330.2016 (таблица 12.5, таблица 12.6), а также в соответствии с требованиями СП 62.13330.2011 и СП 18.13330.2011. Состояние и конфигурацию существующих колодцев и инженерных сетей, попадающих в зону размещения линейного объекта, проектные решения не ухудшают и не изменяют.

Все работы в границах охранных зон всех вышеуказанных существующих сохраняемых объектов также планируется производить с соблюдением требований к производству строительно-монтажных работ и с письменного согласия предприятий и организаций, в ведении которых находятся эти сети.

Кроме того, в границах зоны планируемого размещения линейного объекта имеются существующие объекты транспортной инфраструктуры, подлежащие демонтажу, в связи с чем осуществление мероприятий по их защите не предусматривается. В границах проектирования, частично, размещен земельный участок с кадастровым номером 66:59:0101015:103, на территории которого расположен автовокзал города Полевской. Генеральным планом Полевского городского округа предусмотрено закрытие автовокзала. Срок реализации решения не определен. Также в границах проектирования размещен существующий

остановочный пункт общественного транспорта «Совхозная» (в одном направлении), не предусмотренный к дальнейшей эксплуатации согласно письму Администрации Полевского городского округа от 23.05.2022 № 02-22/370.

7. Информация о необходимости осуществления мероприятий по сохранению объектов культурного наследия от возможного негативного воздействия в связи с размещением линейных объектов

В границах территории линейного объекта отсутствуют объекты культурного наследия, включенные в единый государственный реестр объектов культурного наследия (памятников истории и культуры) народов Российской Федерации, выявленные объекты культурного наследия и объекты, обладающие признаками объекта культурного (в том числе археологического) наследия. Зоны охраны и защитные зоны объектов культурного наследия, включенные в единый государственный реестр объектов культурного наследия (памятников истории и культуры) народов Российской Федерации, на территории проектирования не установлены.

В связи с этим мероприятия для предотвращения негативного воздействия на объекты культурного наследия не требуются.

В случае выявления в процессе реконструкции и иных хозяйственных работ объектов, обладающих признаками объекта культурного наследия, то согласно статье 36 Федерального закона № 73-ФЗ «Об объектах культурного наследия (памятниках истории и культуры) народов Российской Федерации», земляные, строительные, хозяйственные и иные работы должны быть немедленно приостановлены.

Исполнитель работ должен в течении трех рабочих дней со дня их обнаружения направить в письменной форме заявление об указанных объектах в региональный орган охраны объектов культурного наследия.

8. Информация о необходимости осуществления мероприятий по охране окружающей среды

Охрана и рациональное использование земель

Для минимизации отрицательного воздействия на природную среду на участке реализации проектных решений необходимо ограничение перемещения транспорта и техники вне проезжей части.

Строительная площадка, инженерные коммуникации устраиваются в границах земельных участков, отведенных в постоянное пользование – полоса отвода автомобильной дороги.

Охрана атмосферного воздуха

Нормативы качества атмосферного воздуха не должны превышать в соответствии с экологическими, санитарно-гигиеническими, а также со строительными нормами и правилами.

В результате реализации проектных решений есть вероятность увеличения массы выбросов загрязняющих веществ, характерных для работы двигателей строительной техники (оксиды азота, оксид углерода, сажа, углеводороды, диоксид серы, формальдегид, бен(а)пирен), также выбросов от газовой резки металлов

и сварочных работ, которые содержат марганец и его соединения, оксид железа, неорганическую пыль, фтористый водород, фториды (более качественный состав выбросов определяется маркой используемых электродов).

Для предотвращения выбросов загрязняющих веществ и снижения степени воздействия и сохранения окружающей среды предусмотрены следующие природоохранные мероприятия:

- складирование и хранение строительных материалов и техники строго в границах отведенной строительной площадки;
- строгий контроль над работой дорожно-строительной техники для сведения к минимуму объемов выбросов, возникающих в процессе работ по реконструкции линейного объекта – весь автомобильный парк должен находиться в исправном состоянии и регулярно проходить технический осмотр, используемое топливо должно соответствовать требованиям ГОСТ;
- при замене масла в стационарных механизмах предусматривается использование поддонов, исключающих попадание масла в грунт и воду;
- заправка автомобилей производится на стационарных АЗС;
- эксплуатация техники выполняется в соответствии с установленными стандартами и техническими условиями, своевременная регулировка системы подачи и ввода топлива;
- запрещается регулировка двигателей машин и работа их на холостом ходу в пределах строительной площадки;
- в целях предотвращения недопустимой концентрации вредных веществ в рабочей зоне и на прилегающих территориях обеспечивается равномерный ритм работы строительной техники и рассредоточение ее по фронту ведения работ.

Для предотвращения пылеобразования на период строительства необходимо предусмотреть мойку колес автомобилей от грязи на выезде с территории производства работ, производить обеспыливание путем розлива обеспыливающих веществ или воды с помощью поливочных машин, при перевозке сыпучих материалов предусмотреть укрытие кузовов автомобилей.

Проведение покрасочных работ при нанесении изоляционного покрытия на элементы благоустройства также приводит к загрязнению атмосферного воздуха (качественный состав загрязнения зависит от марки лакокрасочных материалов). Необходимость проведения вышеуказанных мероприятий уточняется на этапе рабочего проектирования.

Мероприятия по защите от шума и электромагнитных колебаний

Согласно выполненным на линейный объект инженерным изысканиям (Технический отчет по результатам инженерно-экологических изысканий для подготовки проектной документации 14/21-00-ИЭИ Том 3, выполненный ООО «Рокада») эквивалентные и максимальные уровни шума в течение ночного и дневного времени измерены в трех точках участка реконструируемого линейного объекта: начале, середине и конце трассы. В начале трассы линейного объекта выявлено превышение как в дневной период, так и в ночной. В середине и конце трассы эквивалентные и максимальные уровни звука стабильно соответствуют предельно допустимым уровням в течение дневного и ночного времени.

В местах превышения уровня шумного воздействия отсутствуют объекты с постоянным пребыванием людей, требующие выполнения шумозащитных мероприятий, а именно в начале трассы реконструируемого линейного объекта, где зафиксировано превышение, расположены: по правую сторону движения городское – кладбище, по левую – автовокзал и гаражи, что не предусматривает необходимость выполнения дополнительных мероприятий по защите от шумового воздействия (шумозащитных (акустических) экранов и проч.).

Проектные решения по устройству тротуаров и сетей наружного электроосвещения, предусмотренные техническим заданием, не предполагают увеличения шумового воздействия на территорию проектирования. Мероприятия по защите от шумового воздействия, связанного с устройством тротуаров и сетей наружного электроосвещения, не планируется.

Охрана поверхностных и подземных вод от загрязнения и истощения

Границы зоны планируемого размещения линейного объекта не имеют пересечений с постоянными поверхностными водными объектами.

Согласно существующему положению ближайшим водотоком к территории проектирования является река Северушка (далее р. Северушка), протекающая на расстоянии более 100 метров от реконструируемого объекта. В границах территории, в отношении которой выполняется проект планировки территории, водоохранная (рыбохозяйственная) зона, прибрежная защитная полоса, зоны затопления и подтопления не установлены.

В связи с этим в рамках проекта мероприятий, предотвращающих вредное воздействие на окружающую среду, и дополнительных мероприятий по ее охране не требуется.

Мероприятия по охране растительного и животного мира

Мероприятий по охране и защите растительного и животного мира не требуется.

Санитарная очистка территории

Для предотвращения загрязнения участка работ при реконструкции автодороги предусмотрены следующие природоохранные мероприятия:

- организация регулярной уборки территории производства работ;
- весь строительный мусор вывозится с территории производства работ на полигон твердых бытовых отходов.

Охрана почв и недр, рекультивация нарушенных земель

Степень воздействия на земельные ресурсы и почвы как в период строительства, так и в период эксплуатации, обусловлена изъятием или занятием земель для размещения объекта, а также образованием отходов в процессе строительства и эксплуатации объекта.

В составе работ по устройству тротуаров и сети освещения, в целях предотвращения эрозии, предусматривается восстановление снятого или поврежденного растительного слоя на откосах выемок и насыпей, и склонах в полосе отвода, с обязательным засевом травами.

9. Информация о необходимости осуществления мероприятий по защите территории от чрезвычайных ситуаций природного и техногенного характера, в том числе по обеспечению пожарной безопасности и гражданской обороне

К основным факторам риска возникновения чрезвычайных ситуаций техногенного характера на линейном объекте относятся:

- транспортные аварии и катастрофы при перевозках опасных грузов автомобильным транспортом,
- пожаро- и взрывоопасных объектах (ПВОО),
- аварийные ситуации на объектах жизнеобеспечения.

Среди чрезвычайных ситуаций техногенного характера наиболее вероятны чрезвычайные ситуации на системах электроснабжения, транспортные аварии и катастрофы при перевозках опасных грузов автомобильным транспортом.

В границах проектирования аварии могут произойти на объектах энергоснабжения (воздушные линии наружного электроосвещения). Аварии на коммунальных системах жизнеобеспечения приводят к прекращению снабжения населения и территорий электроэнергией.

К основным факторам риска возникновения чрезвычайных ситуаций природного характера на линейном объекте относятся:

- опасные геологические процессы: землетрясения (территория объекта расположена в подверженных землетрясениям, 6 баллов по МСК);
- опасные метеорологические явления и процессы: сильный ветер, ураганный ветер, шквал, смерч, шторм, ураган, гроза, гололед, заморозки, сильный снегопад, туман;
- природные пожары: лесные пожары, торфяные пожары.

Мероприятия по предотвращению чрезвычайных ситуаций техногенного характера:

- применение материалов, учитывающих климатические особенности района проектирования;
- улучшения качества зимнего содержания тротуаров и проезжей части автодороги в период гололеда;
- улучшения освещения на автодорогах, устройство сетей наружного электроосвещения.

Мероприятия по предотвращению чрезвычайных ситуаций природного характера:

При возникновении разного рода геологических и гидрологических процессов согласно СП 116.13330.2012 «Инженерная защита территорий, зданий и сооружений от опасных геологических процессов. Основные положения» (Актуализированная редакция СНиП 22-02-2003), при реконструкции автомобильной дороги предусмотрен ряд мероприятий по инженерной защите территории:

- исключение установления опор освещения на неустойчивых поверхностях, неукрепленных склонах и откосах;

– укрепление откосов насыпей по итогам устройства опор освещения и тротуаров;

– частичное переустройство водоотводов для предотвращения размывов.

В рамках реконструкции автодороги предусмотрено укрепление нарушенных участков растительным грунтом с засевом трав.

Мероприятия по обеспечению пожарной безопасности

Ответственность за пожарную безопасность в границах г. Полевской возложена на пожарно-спасательную часть № 64 ФГКУ «10 ОПС по Свердловской области», расположенную за границами проектирования, по адресу: Свердловская область, г. Полевской, улица Крылова, 8.

Согласно Федеральному закону «Технический регламент о требованиях пожарной безопасности», время прибытия первого подразделения к месту вызова в городских поселениях и городских округах не должно превышать 10 минут, а в сельских поселениях – 20 минут. Приблизительное время прибытия отряда на место составляет 10 минут.

Список используемых сокращений

ВЛ – воздушная линия электропередач;

ПК – пикет;

ООПТ – особо охраняемые природные территории;

ЗСО – зона санитарной охраны;

ЕГРН – Единый государственный реестр недвижимости;

га – гектар;

км – километр;

м – метр;

кв.м. – квадратный метр;

кВ – киловольт;

ед. – единиц;

усл. – условно;

а/д – автомобильная дорога;

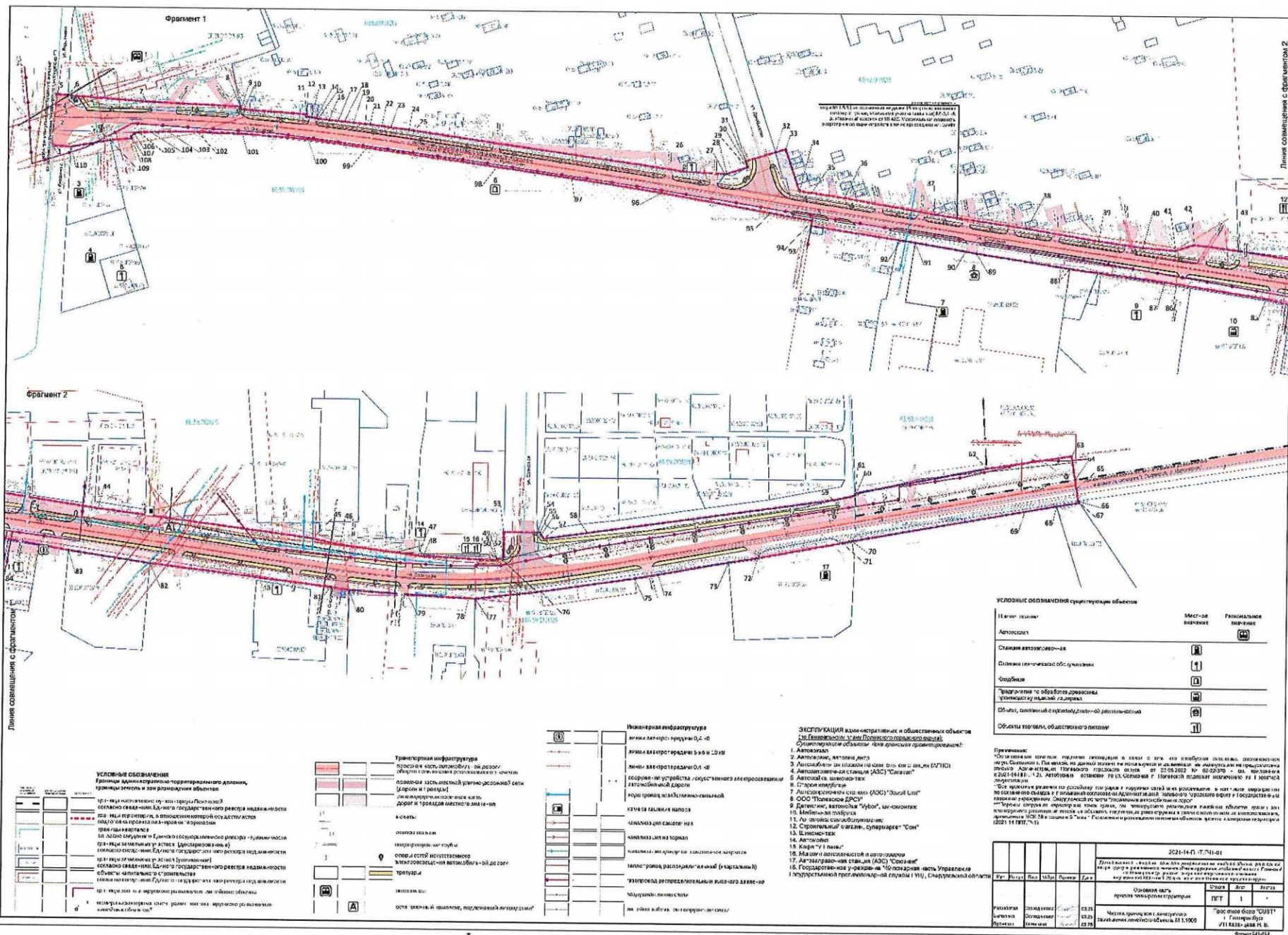
с. – село;

г. – город;

проч. – прочее.

Приложение № 2
к приказу Министерства строительства
и развития инфраструктуры
Свердловской области
от 18.04.2025 № 205-П

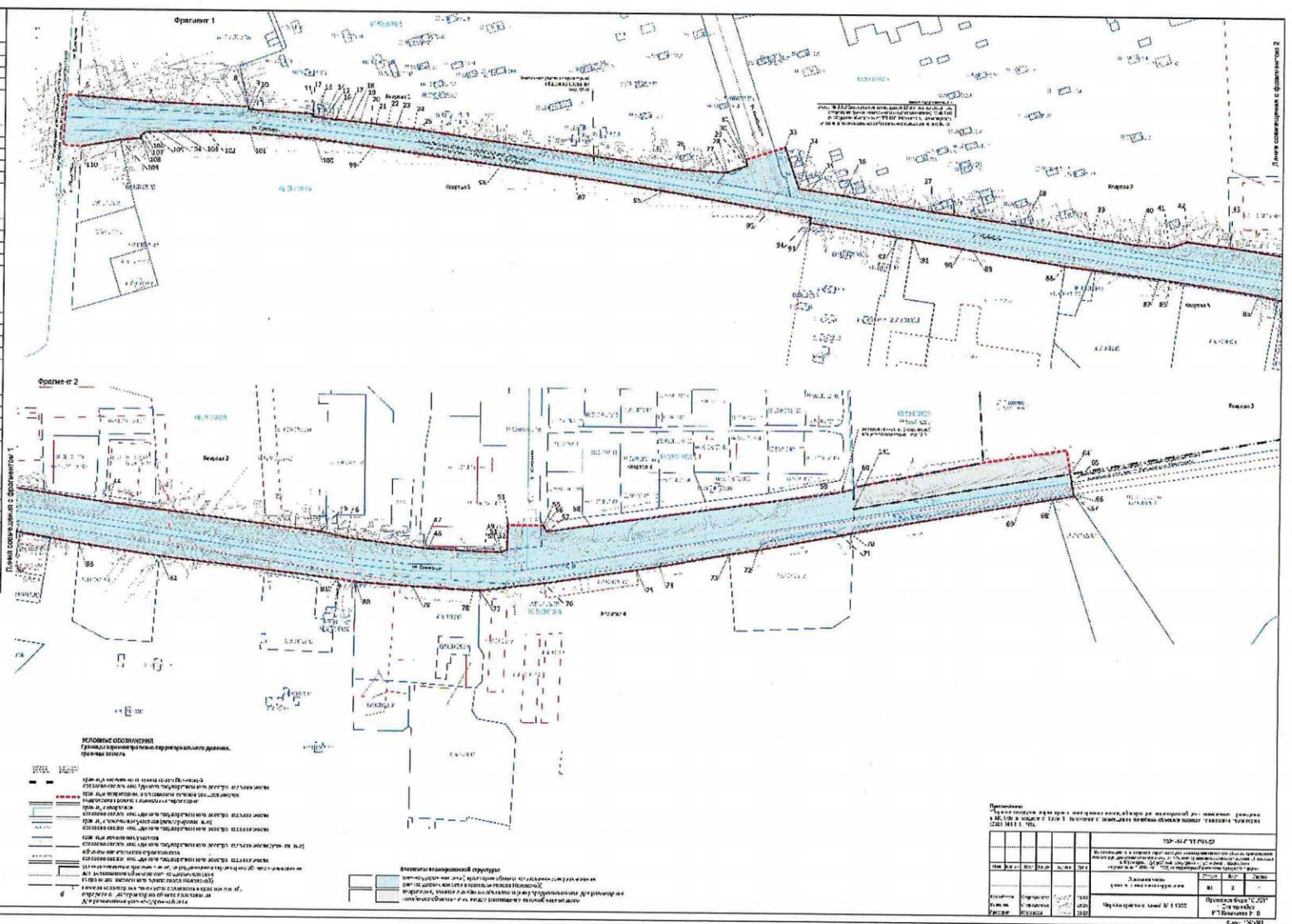
Чертеж границ зон планируемого размещения линейного объекта,
масштаб 1:1000, шифр 2021-14-ППТ.ГЧ1-01



Приложение № 3
к приказу Министерства строительства
и развития инфраструктуры
Свердловской области
от 12.04.2025 № 205-П

Чертеж красных линий,
масштаб 1:1000, шифр 2021-14-ППТ.ГЧ1-02

Экспериментальная установка на базе ПК с процессором Intel Core i7-960W и видеокартой NVIDIA GeForce GTX 980M			Экспериментальная установка на базе ПК с процессором Intel Core i7-960W и видеокартой NVIDIA GeForce GTX 980M		
Параметры	$\alpha = 0.05$	$\alpha = 0.01$	Параметры	$\alpha = 0.05$	$\alpha = 0.01$
divisor = 1					
1	0.000000	0.000000	17	0.000000	0.000000
2	0.000000	0.000000	18	0.000000	0.000000
3	0.000000	0.000000	19	0.000000	0.000000
4	0.000000	0.000000	20	0.000000	0.000000
5	0.000000	0.000000	21	0.000000	0.000000
6	0.000000	0.000000	22	0.000000	0.000000
7	0.000000	0.000000	23	0.000000	0.000000
8	0.000000	0.000000	24	0.000000	0.000000
9	0.000000	0.000000	25	0.000000	0.000000
10	0.000000	0.000000	26	0.000000	0.000000
11	0.000000	0.000000	27	0.000000	0.000000
12	0.000000	0.000000	28	0.000000	0.000000
13	0.000000	0.000000	29	0.000000	0.000000
14	0.000000	0.000000	30	0.000000	0.000000
15	0.000000	0.000000	31	0.000000	0.000000
16	0.000000	0.000000	32	0.000000	0.000000
divisor = 2					
33	0.000000	0.000000	49	0.000000	0.000000
34	0.000000	0.000000	50	0.000000	0.000000
35	0.000000	0.000000	51	0.000000	0.000000
36	0.000000	0.000000	52	0.000000	0.000000
37	0.000000	0.000000	53	0.000000	0.000000
38	0.000000	0.000000	54	0.000000	0.000000
39	0.000000	0.000000	55	0.000000	0.000000
40	0.000000	0.000000	56	0.000000	0.000000
41	0.000000	0.000000	57	0.000000	0.000000
42	0.000000	0.000000	58	0.000000	0.000000
43	0.000000	0.000000	59	0.000000	0.000000
44	0.000000	0.000000	60	0.000000	0.000000
45	0.000000	0.000000	61	0.000000	0.000000
46	0.000000	0.000000	62	0.000000	0.000000
47	0.000000	0.000000	63	0.000000	0.000000
48	0.000000	0.000000	64	0.000000	0.000000
49	0.000000	0.000000	65	0.000000	0.000000
50	0.000000	0.000000	66	0.000000	0.000000
51	0.000000	0.000000	67	0.000000	0.000000
52	0.000000	0.000000	68	0.000000	0.000000
53	0.000000	0.000000	69	0.000000	0.000000
54	0.000000	0.000000	70	0.000000	0.000000
55	0.000000	0.000000	71	0.000000	0.000000
56	0.000000	0.000000	72	0.000000	0.000000
57	0.000000	0.000000	73	0.000000	0.000000
58	0.000000	0.000000	74	0.000000	0.000000
59	0.000000	0.000000	75	0.000000	0.000000
60	0.000000	0.000000	76	0.000000	0.000000
61	0.000000	0.000000	77	0.000000	0.000000
62	0.000000	0.000000	78	0.000000	0.000000
63	0.000000	0.000000	79	0.000000	0.000000
64	0.000000	0.000000	80	0.000000	0.000000
65	0.000000	0.000000	81	0.000000	0.000000
66	0.000000	0.000000	82	0.000000	0.000000
67	0.000000	0.000000	83	0.000000	0.000000
68	0.000000	0.000000	84	0.000000	0.000000
69	0.000000	0.000000	85	0.000000	0.000000
70	0.000000	0.000000	86	0.000000	0.000000
71	0.000000	0.000000	87	0.000000	0.000000
72	0.000000	0.000000	88	0.000000	0.000000
73	0.000000	0.000000	89	0.000000	0.000000
74	0.000000	0.000000	90	0.000000	0.000000
75	0.000000	0.000000	91	0.000000	0.000000
76	0.000000	0.000000	92	0.000000	0.000000
77	0.000000	0.000000	93	0.000000	0.000000
78	0.000000	0.000000	94	0.000000	0.000000
79	0.000000	0.000000	95	0.000000	0.000000
80	0.000000	0.000000	96	0.000000	0.000000
81	0.000000	0.000000	97	0.000000	0.000000
82	0.000000	0.000000	98	0.000000	0.000000
83	0.000000	0.000000	99	0.000000	0.000000
84	0.000000	0.000000	100	0.000000	0.000000
85	0.000000	0.000000	101	0.000000	0.000000
86	0.000000	0.000000	102	0.000000	0.000000
87	0.000000	0.000000	103	0.000000	0.000000
88	0.000000	0.000000	104	0.000000	0.000000
89	0.000000	0.000000	105	0.000000	0.000000
90	0.000000	0.000000	106	0.000000	0.000000
91	0.000000	0.000000	107	0.000000	0.000000
92	0.000000	0.000000	108	0.000000	0.000000
93	0.000000	0.000000	109	0.000000	0.000000
94	0.000000	0.000000	110	0.000000	0.000000
95	0.000000	0.000000	111	0.000000	0.000000
96	0.000000	0.000000	112	0.000000	0.000000
97	0.000000	0.000000	113	0.000000	0.000000
98	0.000000	0.000000	114	0.000000	0.000000
99	0.000000	0.000000	115	0.000000	0.000000
100	0.000000	0.000000	116	0.000000	0.000000
101	0.000000	0.000000	117	0.000000	0.000000
102	0.000000	0.000000	118	0.000000	0.000000
103	0.000000	0.000000	119	0.000000	0.000000
104	0.000000	0.000000	120	0.000000	0.000000
105	0.000000	0.000000	121	0.000000	0.000000
106	0.000000	0.000000	122	0.000000	0.000000
107	0.000000	0.000000	123	0.000000	0.000000
108	0.000000	0.000000	124	0.000000	0.000000
109	0.000000	0.000000	125	0.000000	0.000000
110	0.000000	0.000000	126	0.000000	0.000000
111	0.000000	0.000000	127	0.000000	0.000000
112	0.000000	0.000000	128	0.000000	0.000000
113	0.000000	0.000000	129	0.000000	0.000000
114	0.000000	0.000000	130	0.000000	0.000000
115	0.000000	0.000000	131	0.000000	0.000000
116	0.000000	0.000000	132	0.000000	0.000000
117	0.000000	0.000000	133	0.000000	0.000000
118	0.000000	0.000000	134	0.000000	0.000000
119	0.000000	0.000000	135	0.000000	0.000000
120	0.000000	0.000000	136	0.000000	0.000000
121	0.000000	0.000000	137	0.000000	0.000000
122	0.000000	0.000000	138	0.000000	0.000000
123	0.000000	0.000000	139	0.000000	0.000000
124	0.000000	0.000000	140	0.000000	0.000000
125	0.000000	0.000000	141	0.000000	0.000000
126	0.000000	0.000000	142	0.000000	0.000000
127	0.000000	0.000000	143	0.000000	0.000000
128	0.000000	0.000000	144	0.000000	0.000000
129	0.000000	0.000000	145	0.000000	0.000000
130	0.000000	0.000000	146	0.000000	0.000000
131	0.000000	0.000000	147	0.000000	0.000000
132	0.000000	0.000000	148	0.000000	0.000000
133	0.000000	0.000000	149	0.000000	0.000000
134	0.000000	0.000000	150	0.000000	0.000000
135	0.000000	0.000000	151	0.000000	0.000000
136	0.000000	0.000000	152	0.000000	0.000000
137	0.000000	0.000000	153	0.000000	0.000000
138	0.000000	0.000000	154	0.000000	0.000000
139	0.000000	0.000000	155	0.000000	0.000000
140	0.000000	0.000000	156	0.000000	0.000000
141	0.000000	0.000000	157	0.000000	0.000000
142	0.000000	0.000000	158	0.000000	0.000000
143	0.000000	0.000000	159	0.000000	0.000000
144	0.000000	0.000000	160	0.000000	0.000000
145	0.000000	0.000000	161	0.000000	0.000000
146	0.000000	0.000000	162	0.000000	0.000000
147	0.000000	0.000000	163	0.000000	0.000000
148	0.000000	0.000000	164	0.000000	0.000000
149	0.000000	0.000000	165	0.000000	0.000000
150	0.000000	0.000000	166	0.000000	0.000000
151	0.000000	0.000000	167	0.000000	0.000000
152	0.000000	0.000000	168	0.000000	0.000000
153	0.000000	0.000000	169	0.000000	0.000000
154	0.000000	0.000000	170	0.000000	0.000000
155	0.000000	0.000000	171	0.000000	0.000000
156	0.000000	0.000000	172	0.000000	0.000000
157	0.000000	0.000000	173	0.000000	0.000000
158	0.000000	0.000000	174	0.000000	0.000000
159	0.000000	0.000000	175	0.000000	0.000000
160	0.000000	0.000000	176	0.000000	0.000000
161	0.000000	0.000000	177	0.000000	0.000000
162	0.000000	0.000000	178	0.000000	0.000000
163	0.000000	0.000000	179	0.000000	0.000000
164	0.000000	0.000000	180	0.000000	0.000000
165	0.000000	0.000000	181	0.000000	0.000000
166	0.000000	0.000000	182	0.000000	0.000000
167	0.000000	0.000000	183	0.000000	0.000000
168	0.000000	0.000000	184	0.000000	0.000000
169	0.000000	0.000000	185	0.000000	0.000000
170	0.000000	0.000000	186	0.000000	0.000000
171	0.000000	0.000000	187	0.000000	0.000000
172	0.000000	0.000000	188	0.000000	0.000000
173	0.000000	0.000000	189	0.000000	0.000000
174	0.000000	0.000000	190	0.000000	0.000000
175	0.000000	0.000000	191	0.000000	0.000000
176	0.000000	0.000000	192	0.000000	0.000000
177	0.000000	0.000000	193	0.000000	0.000000
178	0.000000	0.000000	194	0.000000	0.000000
179	0.000000	0.000000	195	0.000000	0.000000
180	0.000000	0.000000	196	0.000000	0.000000
181	0.000000	0.000000	197	0.000000	0.000000
182	0.000000	0.000000	198	0.000000	0.000000
183	0.000000	0.000000	199	0.000000	0.000000
184	0.000000	0.000000	200	0.000000	0.000000
185	0.000000	0.000000	201	0.000000	0.000000
186	0.000000	0.000000	202	0.000000	0.000000
187	0.000000	0.000000	203	0.000000	0.000000
188					



Приложение № 4
к приказу Министерства строительства
и развития инфраструктуры
Свердловской области
от 18.04.2025 № 205-17

Проект межевания территории. Текстовая часть, том 3,
шифр 2021-14-ПМТ

Проектное бюро «CUST»
ИП Казанцева Наталья Викторовна

Заказчик:
Государственное
казенное учреждение
Свердловской области
«Управление автомобильных дорог»

Государственный контракт
от 12.04.2021 № 3-ПС/851

**Документация по планировке территории
для размещения линейного объекта транспортной инфраструктуры
регионального значения «Реконструкция автомобильной дороги
г. Полевской - с. Мраморское (устройство тротуаров
и искусственного освещения на участке км 0+000 – км 1+300)
на территории Полевского городского округа»**

Основная (утверждаемая) часть проекта межевания территории

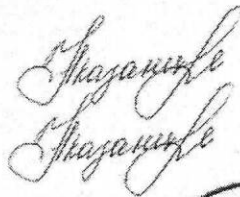
2021-14-ПМТ.ТЧЗ

Том 3

**Сведения об образуемых и изменяемых земельных участках
и частях земельных участков**

Руководитель

Главный градостроитель проекта



Н.В. Казанцева

Н.В. Казанцева



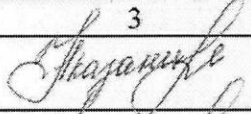
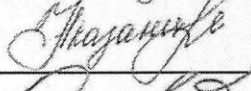

Екатеринбург 2025

Состав документации по планировке территории

№ п/п	Наименование	Шифр	Кол-во листов/книг	Гриф
1	2	3	4	5
Состав проекта планировки территории 2021-14-ППТ				
Основная часть проекта планировки территории				
I	Текстовая часть. Положение о размещении линейных объектов.	2021-14- ППТ.ГЧ1 Том 1	1 кн	н/с
II	Графическая часть			
1	Чертеж границ зон планируемого размещения линейного объекта, М 1:1000	2021-14- ППТ.ГЧ1-01 Лист 1	1	н/с
2	Чертеж красных линий, М 1:1000	2021-14- ППТ.ГЧ1-02 Лист 2	1	н/с
Материалы по обоснованию проекта планировки территории				
I	Текстовая часть. Материалы по обоснованию проекта планировки территории. Пояснительная записка	2021-14- ППТ.ГЧ2 Том 2	1 кн.	н/с
II	Графическая часть			
3	Схема расположения элементов планировочной структуры (территорий, занятых линейными объектами и (или) предназначенных для размещения линейных объектов), М 1:10 000	2021-14- ППТ.ГЧ2-03 Лист 3	1	н/с
4	Схема использования территорий в период подготовки проекта планировки территории, М 1:1000	2021-14- ППТ.ГЧ2-04 Лист 4	1	н/с
5	Схема организации улично-дорожной сети и движения транспорта, М 1:1000	2021-14- ППТ.ГЧ2-05 Лист 5	1	н/с
6	Схема вертикальной планировки территории, инженерной подготовки и инженерной защиты территории, М 1:1000	2021-14- ППТ.ГЧ2-06 Лист 6	1	н/с
7	Схема границ зон с особыми условиями использования территорий, особо охраняемых природных территорий, лесничеств, совмещенная со схемой границ территорий, подверженных риску возникновения чрезвычайных ситуаций природного и техногенного характера, М 1:1000	2021-14- ППТ.ГЧ2-07 Лист 7	1	н/с
8	Схема конструктивных и планировочных решений, М 1:1000	2021-14- ППТ.ГЧ2-08 Лист 8	1	н/с
Состав проекта межевания территории 2021-14-ПМТ				
Основная часть проекта межевания территории				
I	Текстовая часть. Сведения об образуемых и изменяемых земельных участках и частях земельных участков.	2021-14- ПМТ.ГЧ3 Том 3	1 кн	н/с
II	Графическая часть			

1	2	3	4	5
9	Чертеж межевания территории, М 1:1000	2021-14- ПМТ.ГЧ2-09 Лист 9	1	н/с
Материалы по обоснованию проекта межевания территории				
I	Текстовая часть. Материалы по обоснованию проекта межевания территории. Пояснительная записка	2021-14- ПМТ.ГЧ4 Том 4	1 кн	н/с
II	Графическая часть			
10	Чертеж по обоснованию проекта межевания территории, М 1:1000	2021-14- ПМТ.ГЧ4-10 Лист 10	1	н/с

Исполнители

Должность	ФИО	Подпись
1	2	3
Руководитель	Казанцева Н.В.	
Главный градостроитель проекта	Казанцева Н.В.	
Градостроитель	Огородникова П.И.	

Содержание

Введение	37
1. Сведения о границах территории, применительно к которой осуществляется подготовка проекта межевания территории	40
2. Перечень образуемых земельных участков.....	45
Ведомость земельных участков, не входящих в границы проектирования, смежные участки границ которых подлежат уточнению	46
Ведомость образуемых и изменяемых земельных участков.....	47
Ведомость образуемых и учтенных земельных участков, подлежащих изъятию для государственных нужд.....	50
Ведомость образуемых частей земельных участков.....	52
3. Перечень координат характерных точек образуемых земельных участков	54
Каталог координат характерных точек границ земельных участков, не входящих в зону размещения линейного объекта, смежные участки границ которых подлежат уточнению (*координаты точек уточняемых участков границ).....	54
Каталог координат характерных точек границ земельных участков (территории) общего пользования, образуемых путем раздела исходных земельных участков, находящихся в постоянном (бессрочном) пользовании ГКУ СО «Управление автодорог» (код 12.0).....	54
Каталог координат характерных точек границ земельных участков (территории) общего пользования, образуемых путем раздела исходных земельных участков муниципальной собственности и предоставляемых ГКУ СО «Управление автодорог» в постоянное (бессрочное) пользование (код 12.0).....	55
Каталог координат характерных точек границ земельных участков (территории) общего пользования, образуемых путем раздела исходных земельных частной собственности участков с последующим их изъятием для государственных нужд и передач ГКУ СО «Управление автодорог» в постоянное (бессрочное) пользование (код 12.0)	55
Каталог координат характерных точек границ земельных участков для размещения автодорог, образуемых из земель, государственная собственность на которые не разграничена, с последующим их предоставлением в постоянное (бессрочное) пользование ГКУ СО «Управление автодорог» (код 7.2.1)	56
Каталог координат характерных точек образуемых земельных участков (территорий) общего пользования из земель, государственная собственность на которые не разграничена, с последующим их предоставлением в постоянное (бессрочное) пользование ГКУ СО «Управление автодорог» (код 12.0).....	56
Каталог координат характерных точек границ образуемых частей земельных участков.....	57
4. Вид разрешенного использования образуемых земельных участков, предназначенных для размещения линейных объектов и объектов капитального строительства, проектируемых в составе линейного объекта, а также существующих земельных участков, занятых линейными объектами и объектами	

капитального строительства, входящими в состав линейных объектов, в соответствии с проектом планировки территории.....	58
Список используемых сокращений	59

Введение

Документация по планировке территории для размещения линейного объекта транспортной инфраструктуры регионального значения «Реконструкция автомобильной дороги г. Полевской – с. Мраморское (устройство тротуаров и искусственного освещения на участке км 0+000 – км 1+300) на территории Полевского городского округа» выполнена во исполнение государственного контракта между обществом с ограниченной ответственностью «Рокада» и Государственным казенным учреждением Свердловской области «Управление автомобильных дорог» от 12.04.2021 № 3-ПС/851 на работы по разработке проектной документации по объекту «Реконструкция автомобильной дороги г. Полевской – с. Мраморское (устройство тротуаров и искусственного освещения на участке км 0+000 – км 1+300) на территории Полевского городского округа» и в соответствии с приказом Министерства строительства и развития инфраструктуры Свердловской области от 17.09.2020 № 531-П «О принятии решения о подготовке документации по планировке территории для размещения линейного объекта транспортной инфраструктуры регионального значения «Реконструкция автомобильной дороги «г. Полевской – с. Мраморское (устройство тротуаров и искусственного освещения на участке км 0+000 – км 1+300) на территории Полевского городского округа», действующей нормативно-правовой базой Российской Федерации и документом территориального планирования Свердловской области Российской Федерации.

Работы по подготовке документации по планировке территории, входящие в состав государственного контракта от 12.04.2021 № 3-ПС/851, осуществляет индивидуальный предприниматель Казанцева Наталья Викторовна (Проектное бюро CUST) в рамках договора (субподряда) от 25.10.2021 №14/21 с ООО «Рокада».

При разработке документации по планировке территории использовались следующие нормативные правовые акты и нормативные документы:

- 1) Градостроительный кодекс Российской Федерации;
- 2) Земельный кодекс Российской Федерации;
- 3) Лесной кодекс Российской Федерации;
- 4) Водный кодекс Российской Федерации;
- 5) Федеральный закон от 25 июня 2002 № 73-ФЗ «Об объектах культурного наследия (памятниках истории и культуры) народов Российской Федерации»;
- 6) постановление Правительства Российской Федерации от 12.05.2017 № 564 «Об утверждении Положения о составе и содержании проектов планировки территории, предусматривающих размещение одного или нескольких линейных объектов»;
- 7) СП 42.13330.2016. «Свод правил. Градостроительство. Планировка и застройка городских и сельских поселений. Актуализированная редакция СНиП 2.07.01-89*»;

8) РДС 30-201-98 «Руководящий документ системы. Инструкция о порядке проектирования и установления красных линий в городах и других поселениях Российской Федерации»;

9) письмо Министерства экономического развития Российской Федерации от 29.06.2015 № Д23и-3004 «О перечне сведений, подлежащих засекречиванию»;

10) Федеральный закон от 13 июля 2015 № 218-ФЗ «О государственной регистрации недвижимости»;

11) приказ Федеральной службы государственной регистрации, кадастра и картографии от 10.11.2020 № П/0412 «Об утверждении классификатора видов разрешенного использования земельных участков»;

12) приказ Министерства строительства и жилищно-коммунального хозяйства Российской Федерации от 02.11.2022 № 928/пр «Об утверждении классификатора объектов капитального строительства по их назначению и функционально-технологическим особенностям (для целей архитектурно-строительного проектирования и ведения единого государственного реестра заключений экспертизы проектной документации объектов капитального строительства)»;

13) постановление Правительства Российской Федерации от 27.11.2014 № 1244 «Об утверждении Правил выдачи разрешения на использование земель или земельного участка, находящихся в государственной или муниципальной собственности»;

14) постановление Правительства Российской Федерации от 03.12.2014 № 1300 «Об утверждении перечня видов объектов, размещение которых может осуществляться на землях или земельных участках, находящихся в государственной или муниципальной собственности, без предоставления земельных участков и установления сервитутов»;

15) постановление Правительства Свердловской области от 26.08.2021 № 543-ПП «Об утверждении Положения о порядке и условиях размещения объектов, виды которых устанавливаются Правительством Российской Федерации, на землях или земельных участках, находящихся в государственной или муниципальной собственности, без предоставления земельных участков и установления сервитутов, публичных сервитутов»;

16) Федеральный закон от 8 ноября 2007 года № 257-ФЗ «Об автомобильных дорогах и о дорожной деятельности в Российской Федерации и о внесении изменений в отдельные законодательные акты Российской Федерации»;

17) приказ Минэкономразвития Российской Федерации от 08.12.2015 № 921 «Об утверждении формы и состава сведений межевого плана, требований к его подготовке»;

18) постановление Правительства Российской Федерации от 02.09.2009 № 717 «О нормах отвода земель для размещения автомобильных дорог и (или) объектов дорожного сервиса»;

19) ВСН 14278ТМ-Т1 «Ведомственные строительные нормы. Нормы отвода земель для электрических сетей напряжением 0,38-750 кВ»;

20) постановление Главного государственного санитарного врача Российской Федерации от 25.09.2007 № 74 «О введении в действие новой редакции санитарно-эпидемиологических правил и нормативов СанПиН 2.2.1/2.1.1.1200-03 «Санитарно-защитные зоны и санитарная классификация предприятий, сооружений и иных объектов» (в части, не противоречащей Правилам, утвержденным постановлением № 222);

21) постановление Правительства Российской Федерации от 03.03.2018 № 222 «Об утверждении Правил установления санитарно-защитных зон и использования земельных участков, расположенных в границах санитарно-защитных зон» (далее – Правила, утвержденные постановлением № 222);

22) Схема территориального планирования Свердловской области, утвержденная постановлением Правительства Свердловской области № 1000-ПП от 31.08.2009 «Об утверждении Схемы территориального планирования Свердловской области» (далее – Схема территориального планирования Свердловской области);

23) Генеральный план Полевского городского округа, утвержденный решением Думы Полевского городского округа от 04.12.2012 № 601 «Об утверждении генерального плана Полевского городского округа» (далее – Генеральный план Полевского городского округа);

24) Правила землепользования и застройки Полевского городского округа, утвержденные решением Думы Полевского городского округа от 16.12.2016 № 600 «Об утверждении проекта правил землепользования и застройки Полевского городского округа» (далее – Правила землепользования и застройки Полевского городского округа);

25) действующие государственные регламенты, нормы, правила, стандарты, а также исходные данные, технические условия и требования, выданные органами государственного надзора и заинтересованными организациями при согласовании места размещения объекта.

Документация по планировке территории выполнена в местной системе координат (далее МСК-66).

1. Сведения о границах территории, применительно к которой осуществляется подготовка проекта межевания территории

Настоящая документация по планировке территории предусматривает размещение объекта транспортной инфраструктуры регионального значения «Реконструкция автомобильной дороги г. Полевской – с. Мраморское (устройство тротуаров и искусственного освещения на участке км 0+000 – км 1+300) на территории Полевского городского округа» (Свердловская область, Российская Федерация) (далее – линейный объект).

Границы территории, применительно к которой осуществляется подготовка проекта межевания территории для реконструкции линейного объекта, установлены в границах населенного пункта г. Полевской на территории Полевского городского округа (Свердловская область, Российская Федерация).

Согласно Схеме территориального планирования Свердловской области предусмотрена реконструкция автомобильной дороги «г. Полевской – с. Мраморское» на территории Полевского городского округа (№ на карте планируемого размещения объектов – 1.1.3.308, код объекта 602030302) протяженностью 15,4 км до 2027 года.

Граница территории, применительно к которой осуществляется подготовка проекта межевания территории, включает:

- земельный участок (территория) общего пользования, образуемый путем раздела земельного участка (единое землепользование) с кадастровым номером 66:59:0000000:54 под автомобильной дорогой общего пользования регионального значения IV категории «г. Полевской – с. Мраморское» (идентификационный номер 65 ОП РЗ 65К-5905000), находящегося в постоянном (бессрочном) пользовании ГКУ СО «Управление автодорог». При этом исходный земельный участок согласно части 1 пункта 6 статьи 11.4 Земельного кодекса Российской Федерации сохраняется в измененных границах. Данные приведены в таблице № 3;

- земельный участок (территория) общего пользования, образуемый путем раздела земельного участка с кадастровым номером 66:59:0101029:33, находящегося в частной собственности, и изымаемый для государственных нужд для предоставления в постоянное (бессрочное) пользование ГКУ СО «Управление автодорог». При этом исходный земельный участок согласно части 3 пункта 6 статьи 11.4 Земельного кодекса Российской Федерации сохраняется в измененных границах, – земли населенных пунктов. Данные приведены в таблице № 3 и таблице № 4;

- земельный участок (территорию) общего пользования, образуемый путем раздела земельного участка с кадастровым номером 66:59:0101015:103, находящегося в собственности муниципального образования Полевского городского округ (земли населенных пунктов). При этом исходный земельный участок согласно части 1 пункта 6 статьи 11.4 Земельного кодекса Российской Федерации сохраняется в измененных границах. Данные приведены в таблице № 3;

- земельный участок (территория) общего пользования

66:59:0000000:3У1 (многоконтурный), образуемый из земель, государственная собственность на которые не разграничена (земли населенных пунктов). Данные приведены в таблице № 3;

– земельный участок для размещения автомобильной дороги 66:59:0101020:3У2, образуемый из земель, государственная собственность на которые не разграничена, с установлением категории земель «земли промышленности, энергетики, транспорта, связи, радиовещания, телевидения, информатики, земли для обеспечения космической деятельности, земли обороны, безопасности и земли иного специального назначения». При образовании земельного участка предусмотрено уточнение по устанавливаемой границе полосы отвода автомобильной дороги общего пользования регионального значения IV категории «г. Полевской – с. Мраморское» смежных границ земельного участка с кадастровым номером 66:59:0000000:35 (входящий земельный участок 66:59:0101020:30) – земли сельскохозяйственного назначения, границы которого не установлены в соответствии с действующим законодательством – границы участков не имеют координат. Данное решение обосновано результатами инженерных изысканий, и исходя из фактического землепользования территории с учетом доведения параметров полосы отвода автодороги до требуемой ширины 36 м в соответствии с нормами, утвержденными постановлением Правительства Российской Федерации от 02.09.2009 № 717 «О нормах отвода земель для размещения автомобильных дорог и (или) объектов дорожного сервиса» всех существующих сохраняемых конструктивных элементов автомобильной дороги», с учетом включения в полосу отвода всех существующих сохраняемых конструктивных элементов автомобильной дороги. Данные об образуемом земельном участке приведены в таблице № 3. Данные об уточнении границ земельного участка приведены в таблице № 2;

– образуемые части земельных участков 66:59:0000000:159 и 66:59:0000000:5790, находящихся в собственности муниципального образования Полевского городского округ, для устройства примыканий автомобильных дорог к другим автомобильным дорогам на земельных участках, находящихся в государственной или муниципальной собственности, в границах полосы отвода автомобильной дороги. Данные приведены в таблице № 5.

При разработке документации по планировке территории выявлено, что в соответствии со сведениями ЕГРН, полоса отвода реконструируемой автомобильной дороги частично расположена в границах земельного участка с кадастровым номером 66:59:0000000:65 (входящие в состав единого землепользования земельные участки с кадастровыми номерами: 66:59:0101029:6, 66:59:0101020:1) под автомобильной дорогой общего пользования регионального значения IV категории «г. Полевской – с. Мраморское» (идентификационный номер 65 ОП РЗ 65К-5905000), находящегося в постоянном (бессрочном) пользовании ГКУ СО «Управление автодорог», а также в границах единого землепользования с кадастровым номером 66:59:0000000:76 (входящие земельные участки 66:59:0101029:19 и 66:59:0101015:107). Границы данных земельных участков не установлены в соответствии с действующим законодательством.

В сведениях ЕГРН земельный участок с кадастровым номером 66:59:0000000:65 содержится с категорией земель «земли промышленности, энергетики, транспорта, связи, радиовещания, телевидения, информатики, земли для обеспечения космической деятельности, земли обороны, безопасности и земли иного специального назначения)», поэтому входящие в единое землепользование земельные участки с кадастровыми номерами: 66:59:0101029:6, 66:59:0101020:1 в границах населенных пунктов располагаться не могут, в связи с чем данные земельные участки не учитываются проектом межевания территории. При проведении кадастровых работ местоположение указанного земельного участка будет установлено по фактическому расположению полосы отвода автодороги.

В соответствии с произведенной топографической съемкой конструктивные элементы существующей автомобильной дороги (откосы) расположены согласно сведениям ЕГРН в границах земельного участка с кадастровым номером 66:59:0101029:19, входящего в состав единого землепользования с кадастровым номером 66:59:0000000:76. Границы данного земельного участка по факту не являются смежными и не имеют общих точек с границей полосы отвода автомобильной дороги и подлежат уточнению при проведении кадастровых работ.

Цель уточнения смежных с устанавливаемой полосой отвода автодороги границ земельных участков – устранение наложения границ участков на конструктивные элементы существующей автомобильной дороги регионального значения IV категории «г. Полевской – с. Мраморское» и приведение их в соответствие с фактическим использованием с учетом доведения параметров полосы отвода автодороги до требуемой ширины 36 м в соответствии с нормами, утвержденными постановлением Правительства Российской Федерации от 02.09.2009 № 717 «О нормах отвода земель для размещения автомобильных дорог и (или) объектов дорожного сервиса» всех существующих сохраняемых конструктивных элементов автомобильной дороги. Площади таких земельных участков остаются декларированными и подлежат в дальнейшем уточнению в том числе в соответствии с частью 1 статьи 43 Федерального закона от 13 июля 2015 № 218-ФЗ «О государственной регистрации недвижимости». Ведомость уточняемых земельных участков приведена в таблице № 3.

Площадь границ территории, в отношении которой осуществляется подготовка проекта межевания территории, составила 3,648 га (36477 кв.м.).

Перечень координат характерных точек границ территории, применительно к которой осуществляется подготовка проекта межевания территории, приведен в таблице № 1.

Перечень координат характерных точек границ территории, применительно к которой осуществляется подготовка проекта межевания территории

№ поворотной точки	МСК66-У	МСК66-Х	1	2	3
1	2	3			
1	1512336,59	352615,27	44	1513182,88	352540,69
2	1512337,20	352624,96	45	1513319,49	352522,89
3	1512337,74	352633,46	46	1513337,13	352518,95
4	1512338,23	352641,66	47	1513386,27	352512,72
5	1512338,60	352648,12	48	1513389,77	352512,37
6	1512346,22	352647,55	49	1513425,73	352510,59
7	1512395,70	352643,86	50	1513436,87	352510,39
8	1512455,86	352641,27	51	1513436,91	352510,41
9	1512456,25	352639,46	52	1513440,81	352512,20
10	1512458,06	352639,34	53	1513440,86	352528,14
11	1512497,98	352636,76	54	1513462,17	352528,07
12	1512497,84	352635,13	55	1513463,88	352528,09
13	1512501,14	352634,84	56	1513464,60	352526,54
14	1512504,34	352634,39	57	1513466,35	352524,11
15	1512505,25	352633,98	58	1513494,09	352528,11
16	1512512,33	352633,29	59	1513650,04	352550,59
17	1512518,20	352632,80	60	1513664,00	352553,48
18	1512522,00	352632,34	61	1513664,07	352554,97
19	1512527,96	352631,69	62	1513747,44	352571,65
20	1512535,38	352630,95	63	1513801,39	352580,22
21	1512538,60	352630,51	64	1513803,82	352565,02
22	1512545,88	352629,69	65	1513804,71	352559,32
23	1512551,73	352628,73	66	1513805,92	352551,71
24	1512563,16	352627,48	67	1513806,79	352550,43
25	1512566,51	352626,91	68	1513792,06	352547,98
26	1512737,88	352602,19	69	1513771,95	352544,34
27	1512764,22	352600,55	70	1513662,29	352524,46
28	1512765,58	352600,77	71	1513656,19	352523,16
29	1512778,28	352604,98	72	1513602,33	352513,09
30	1512778,70	352605,22	73	1513583,96	352510,26
31	1512777,48	352609,07	74	1513539,25	352501,87
32	1512796,44	352615,05	75	1513524,35	352499,37
33	1512802,90	352617,10	76	1513464,99	352490,37
34	1512811,86	352590,29	77	1513423,00	352485,34
35	1512819,41	352589,15	78	1513418,82	352485,47
36	1512840,50	352586,12	79	1513380,02	352487,70
37	1512898,10	352576,08	80	1513342,98	352490,20
38	1512956,62	352567,67	81	1513331,07	352492,07
39	1513002,36	352559,86	82	1513215,95	352505,99
40	1513030,69	352555,87	83	1513164,18	352513,74
41	1513051,47	352554,29	84	1513123,34	352520,95
42	1513063,27	352558,12	85	1513109,41	352524,09
43	1513091,32	352554,67	86	1513052,05	352532,95
			87	1513044,88	352534,00
			88	1512984,24	352541,96
			89	1512924,81	352551,20

1	2	3
90	1512918,01	352552,49
91	1512885,66	352557,82
92	1512876,65	352559,26
93	1512819,48	352568,25
94	1512820,03	352571,47
95	1512793,41	352576,19
96	1512724,34	352588,44
97	1512666,95	352597,14
98	1512619,28	352603,84
99	1512536,35	352615,55
100	1512498,92	352620,84

1	2	3
101	1512457,26	352623,94
102	1512429,04	352624,89
103	1512409,98	352624,84
104	1512399,02	352624,43
105	1512391,46	352624,15
106	1512388,47	352623,51
107	1512386,60	352621,43
108	1512386,84	352620,31
109	1512373,22	352619,03
110	1512348,41	352614,53
1	1512336,59	352615,27

2. Перечень образуемых земельных участков

Данный проект межевания территории разрабатывается в целях образования земельных участков (территорий) общего пользования в границах г. Полевской и земельных участков для размещения автодороги вне границ г. Полевской с учетом устанавливаемых проектом планировки территории границ зон планируемого размещения линейного объекта – автомобильной дороги общего пользования регионального значения IV категории «г. Полевской – с. Мраморское».

Таблица № 2

Ведомость земельных участков, не входящих в границы проектирования, смежные участки границ которых подлежат уточнению

№ п/п	Характеристики исходного (изменяемого) земельного участка								Вид кадастровых работ
	Кадастровый номер земельного участка	Площадь земельного участка, кв.м.	Характеристика площади и границ земельного участка (уточненные / декларированные)	Место-положение	Категория земель	Вид разрешенного использования земельного участка	Сведения о правообладателе	Вид права	
1	2	3	4	5	6	7	8	9	10
1	66:59:0000000:76 (входящие земельные участки 66:59:0101029:19 и 66:59:0101015:107) ³	59636452	Декларированные	обл. Свердловская, г. Полевской, на землях бывшего АОЗТ СХП «Северское»	Земли сельскохозяйственного назначения	Для сельскохозяйственного использования	Государственная собственность не разграничена *см. примечание 2 к таблице	В ЕГРН сведения о зарегистрированных правах отсутствуют	Уточнение смежного участка границы *см. примечание 1, 3 к таблице
2	66:59:0000000:35 (входящий земельный участок 66:59:0101020:30)	3410590	Декларированные	обл. Свердловская, г. Полевской, урочище до реки Чусовой	Земли сельскохозяйственного назначения	Для сельскохозяйственного использования	В ЕГРН сведения о зарегистрированных правах отсутствуют	Аренда № 66-66-21/011/2006-141 с 29.04.2005 Договор аренды земельного участка № 8-05-Ю от 29.04.2005	Уточнение смежного участка границы *см. примечание 1 к таблице

Примечание:

1. Уточнение площади земельных участков данным проектом не предусмотрено, площади остаются декларированными и подлежат в дальнейшем уточнению, в том числе в соответствии с частью 1 статьи. 43 Федерального закона от 13 июля 2015 № 218-ФЗ «О государственной регистрации недвижимости». Каталоги поворотных точек уточняемых участков границ представлены в разделе 3 настоящего тома;
2. Сведения представлены Администрацией Полевского городского округа – письмо №120 от 12.01.2023;
3. Земельный участок 66:59:0000000:76 (входящие земельные участки 66:59:0101029:19 и 66:59:0101015:107), не входит в границы проекта межевания территории и не имеет общих границ с образуемой полосой отвода автомобильной дороги;
4. Смежная граница земельного участка с кадастровым номером 66:59:0000000:35 (входящий земельный участок 66:59:0101020:30) уточнится по границе полосы отвода автомобильной дороги общего пользования регионального значения автодороги IV категории «г. Полевской – с. Мраморское», устанавливаемой по результатам инженерных изысканий и исходя из фактического землепользования территории с учетом доведения параметров полосы отвода автодороги до требуемой ширины 36 м в соответствии с нормами, утвержденными постановлением Правительства Российской Федерации от 02.09.2009 № 717 «О нормах отвода земель для размещения автомобильных дорог и (или) объектов дорожного сервиса» всех существующих сохраняемых конструктивных элементов автомобильной дороги.

Ведомость образуемых и изменяемых земельных участков

№ п/п	Характеристики исходного (изменяемого) земельного участка						Характеристики образуемого земельного участка								
	Кадастровый номер исходного земельного участка/квартала (входящего земельного участка)	Площадь исходного земельного участка (площадь входящего земельного участка) (кв. метров)	Категория земель исходного земельного участка	Разрешенное использование исходного земельного участка	Правообладатель исходного земельного участка	Вид права на исходный земельный участок	Вид кадастровых работ/способы образования земельных участков	Обозначение (кадастровый номер) образуемого земельного участка	Площадь земельного участка после проведения кадастровых работ, кв.м	Местоположение земельных участков после проведения кадастровых работ	Категория земель, устанавливаемая по завершению работ	Сведения об отнесении (не отнесении) образуемых земельных участков к территории общего пользования	Разрешенное использование образуемого земельного участка в соответствии с классификатором	Цель образования земельного участка/необходимость изъятия	Необходимость изъятия для государственных нужд
1	2	3	4	5	6	7	8	9	10	11	12	13	14	15	16
Земельные участки (территории) общего пользования															
Образуемые земельные участки путем раздела исходных земельных участков государственной/муниципальной собственности															
1	66:59:000000:54	22 000	Земли населенных пунктов	Под автодорогу	Государственное казенное учреждение Свердловской области «Управление автомобильных дорог», ИНН: 6658078110, ОГРН: 102660233243	Постоянное (бессрочное) пользование: 66:59:000000:0:54-66/128/2023-2, 04.08.2023	Образование земельных участков путем раздела с сохранением исходного земельного участка в изменен	66:59:000000:54:3У1	12869, в том числе: контур 1 - 11060, контур 2 - 1809)	Свердловская область, г. Полевской, автомобильная дорога «г. Полевской – с. Мраморское»	Земли населенных пунктов	Относится к территории общего пользования	Земельные участки (территории) общего пользования (код 12.0)	Под постоянную полосу отвода автодороги	-

1	2	3	4	5	6	7	8	9	10	11	12	13	14	15	16
					7, e-mail: a.ryabinina@eg ov66.ru / Субъект РФ: Свердловск ая область	/ Собствен- ность: 66:59:0000 000:54- 66/128/202 3-1, 04.08.2023	ных границах								
2	66:59 :0101 015: 103	9510	Земли населен- ных пунктов	Для здания автовокз ала	Полевской городской округ	Собствен- ность, № 66:59:0101 015:103- 66/021/201 7-1 от 05.06.2017	Образова- ние земельных участков путем раздела с сохране- нием исходного земель- ного участка в изменен- ных границах	66:59:01 01015: 103:3У1	625	Свердлов- ская область, г. Полев- ской, автомобиль ная дорога «г. Полев- ской – с. Мрамор- ское»	Земли населен- ных пунктов	Относит- ся к террито- рии общего пользова- ния	Земель- ные участки (терри- тории) общего пользо- вания (код 12.0)	Под посто- янную полосу отвода автодо- роги	-
Образуемые земельные участки путем раздела исходных земельных участков частной собственности															
3	66:59 :0101 029: 33	4437	Земли населен- ных пунктов	под размеще- ние автозапр- авочной станции	Физическое лицо	Собствен- ность № 66:59:0101 029:33- 66/128/202 2-10 от 25.01.2022	Образова- ние земельных участков путем раздела с сохране- нием исходного земель- ного участка в изменен	66:59: 0101029: 33:3У1	212	Свердлов- ская область, г. Полев- ской, автомобиль ная дорога «г. Полев- ской – с.Мрамор- ское»	Земли населен- ных пунктов	Относит- ся к тер- ритории общего пользова- ния	Земель- ные участки (терри- тории) общего пользо- вания (код 12.0)	Под посто- янную полосу отвода автодо- роги	Подле- жит изъя- тию для госуда- рствен- ных нужд

1	2	3	4	5	6	7	8	9	10	11	12	13	14	15	16
							ных границах								
Образуемые земельные участки из земель, государственная собственность на которые не разграничена															
4	66:59:0101015 66:59:0101021 66:59:0101029	-	-	-	-	-	Образование земельного участка из земель, государственная собственность на которые не разграничена	66:59:0000000:3У1 Контур 1 Контур 2 Контур 3 Контур 4	19553 15 197 1525 17816	Свердловская область, г. Полевской, автомобильная дорога «г. Полевской – с. Мраморское»	Земли населенных пунктов	Относится к территории общего пользования	Земельные участки (территории) общего пользования (код 12.0)	Под постоянную полосу отвода автодороги	-
Земельные участки для размещения автодорог															
Образуемые земельные участки из земель, государственная собственность на которые не разграничена															
5	66:59:0101020	-	-	-	-	-	Образование земельного участка из земель, государственная собственность на которые не разграничена	66:59:0101020:3У2	2175	Свердловская область, г. Полевской, автомобильная дорога «г. Полевской – с. Мраморское»	Земли промышленности, энергетики транспорта связи, радиовещания, телевидения, информатики, земли для обеспечения космической деятельности, земли обороны, безопасности и земли иного	Не относится к территории общего пользования	Автомобильный транспорт (код 7.2.)	Под постоянную полосу отвода автодороги	-

1	2	3	4	5	6	7	8	9	10	11	12	13	14	15	16
											специаль- ного назначения				

Примечание:

1. Сведения представлены Администрацией Полевского городского округа – письмо №120 от 12.01.2023;
2. На этапе образования земельных участков 66:59:0000000:54:3У1 и 66:59:0000000:3У1 (территории) общего пользования и земельного участка 66:59:0101020:3У2 для размещения автодороги проектом предусмотрено уточнение смежных границ декларированного земельного участка 66:59:0000000:35, не входящего в «зону планируемого размещения линейного объекта», сведения о которых представлены в таблице № 2;
3. Согласно части 1 пункту 6 статьи 11.4 Земельного кодекса Российской Федерации в случае изъятия земельного участка для государственных или муниципальных нужд при разделе земельного участка могут быть образованы один или несколько земельных участков с сохранением земельного участка, раздел которого осуществлен, в измененных границах.

Таблица № 4

Ведомость образуемых и учтенных земельных участков, подлежащих изъятию для государственных нужд

№ п/п	Характеристики исходного земельного участка							Изменяемые характеристики земельного участка при изъятии								
	Кадастровый номер исходного земельного участка	Площадь исходного земельного участка (кв. метров)	Категория земель исходного земельного участка	Вид разрешенного использования земельного участка	Правообладатель исходного земельного участка	Вид права на исходный земельный участок	Кадастровый номер объекта недвижимости, расположенного в пределах земельного участка	Вид кадастровых работ	Кадастровый номер образуемого земельного участка	Площадь земельного участка после проведения кадастровых работ, кв.м.	Местоположение земельных участков после проведения кадастровых работ	Лицо, в пользу которого осуществляется изъятие	Сведения об отнесении (не отнесении) образуемых земельных участков к территории общего пользования	Разрешенное использование образуемого земельного участка в соответствии с классификатором	Наличие на земельном участке сооружений	Цель использования изымаемого земельного участка
1	2	3	4	5	6	7	8	9	10	11	12	13	14	15	16	17
Образуемые земельные участки путем раздела исходных земельных участков частной собственности																
1	66:59:0101029:33	4 437	Земли населенных пунктов	под размещение автозапр	Физическое лицо	Собственность № 66:59:0101029:33-	Не зарегистрировано	Образование изымаемых для государс	66:59:0101029:33:3У1	212	Свердловская область, г. Полевской,	Государственное казенное	Относится к территории общего	Земельные участки (территории)	Объекты недвижимости	Изъятие земельного участка

1	2	3	4	5	6	7	8	9	10	11	12	13	14	15	16	17
				авочной станции		66/128/202 2-10 от 25.01.2022		твенных нужд земель- ных участков под полосу отвода автомоб ильной дороги путем раздела с сохра- нением исход- ного земель- ного участка в измене нных границах			автомобил ьная дорога «г. Полев- ской – с. Мрамор -ское»	учрежде ние Сверд- ловской области «Управ- ление авто- мобиль- ных дорог», ИНН: 6658078 110	пользо- вания	общего пользо- вания (код 12.0)	отсут- ствуют	под постоян- ную полосу отвода авто- мобиль- ной дороги. Сооруже ния (п. 4 ст. 56.6 Земель- ного кодекса РФ) изъят ие кото- рых предусма тривается в соответст вии с граждан ским законода- тель- ством, отсутс- твуют

Ведомость образуемых частей земельных участков

№ п/п	Характеристики исходного земельного участка				Характеристики образуемой части земельного участка					
	Кадастровый номер исходного земельного участка/ квартала (кадастровый номер входящего земельного участка)	Разрешенное использование исходного земельного участка	Право-обладатель исходного земельного участка	Вид права на исходный земельный участок	Вид кадастровых работ/ способы образования	Обозначение образуемой части земельного участка	Количество контуров образуемой части земельного участка	Площадь образуемой части земельного участка, кв.м	Характеристика образуемой части земельного участка	Сооружения (пункт 4 статьи 56.6 Земельного кодекса РФ), изъятие которых в соответствии с гражданским законодательством не осуществляется
1	2	3	4	5	6	7	8	9	10	11
1	66:59:0000000:5790	Под автодорогой	Полевской городской округ	Собственность № 66:59:0000000:0:5790-66/021/2020-1 от 04.02.2020	Образование части земельного участка для установления публичного сервитута	66:59:0000000:5790:чзу1	1	720	Установление публичного сервитута согласно пункту 3 статьи 39.37 Земельного кодекса РФ с целью устройства примыканий автомобильных дорог к другим автомобильным дорогам на земельных участках, находящихся в государственной или муниципальной собственности, в границах полосы отвода автомобильной дороги	Не зарегистрирован
2	66:59:0000000:159	Под автодорогой	Полевской городской округ	Собственность № 66-66-21/024/2011-400 от 18.08.2011	Образование части земельного участка для установления	66:59:0000000:159:чзу1	1	323	Установление публичного сервитута согласно пункту 3 статьи 39.37 Земельного кодекса РФ с целью устройства примыканий автомобильных дорог	Не зарегистрирован

1	2	3	4	5	6	7	8	9	10	11
					публичного сервитута				к другим автомобильным дорогам на земельных участках, находящихся в государственной или муниципальной собственности, в границах полосы отвода автомобильной дороги	

3. Перечень координат характерных точек образуемых земельных участков

Таблица № 6

Каталог координат характерных точек границ земельных участков, не входящих в зону размещения линейного объекта, смежные участки границ которых подлежат уточнению (*координаты точек уточняемых участков границ)

№ поворотной точки	У-МСК66	Х-МСК66
1	2	3
66:59:0000000:35 (66:59:0101020:30)		
62	1513747,44	352571,65
63	1513801,39	352580,22

Таблица № 7

Каталог координат характерных точек границ земельных участков (территории) общего пользования, образуемых путем раздела исходных земельных участков, находящихся в постоянном (бессрочном) пользовании ГКУ СО «Управление автодорог» (код 12.0)

№ поворотной точки	У-МСК66	Х-МСК66
1	2	3
66:59:0000000:54:3У1		
Контур 1		
3	1512337,74	352633,46
4	1512338,23	352641,66
5	1512338,60	352648,12
6	1512346,22	352647,55
111	1512347,28	352644,64
112	1512349,22	352642,52
113	1512351,71	352640,42
114	1512358,83	352639,34
115	1512395,57	352638,83
116	1512415,19	352637,70
117	1512427,48	352636,73
118	1512448,11	352635,77
119	1512456,51	352638,25
9	1512456,25	352639,46
10	1512458,06	352639,34
11	1512497,98	352636,76
12	1512497,84	352635,13
13	1512501,15	352634,92
14	1512504,34	352634,39

1	2	3
13	1512504,51	352636,18
14	1512505,44	352636,10
15	1512505,25	352633,98
16	1512512,33	352633,29
17	1512518,20	352632,80
18	1512522,00	352632,34
19	1512527,96	352631,69
20	1512535,38	352630,95
21	1512538,60	352630,51
22	1512545,88	352629,69
23	1512551,73	352628,73
24	1512563,16	352627,48
25	1512566,51	352626,91
26	1512737,88	352602,19
27	1512764,22	352600,55
120	1512759,39	352593,72
121	1512806,10	352585,67
122	1512806,20	352586,17
34	1512811,86	352590,29
35	1512819,41	352589,15
36	1512840,50	352586,12
37	1512898,10	352576,08
38	1512956,62	352567,67
39	1513002,36	352559,86

1	2	3
40	1513030,69	352555,87
41	1513051,47	352554,29
123	1513386,61	352509,36
124	1513436,91	352509,85
51	1513436,91	352510,41
52	1513440,81	352512,20
125	1513453,59	352513,45
126	1513453,56	352504,34
127	1513453,53	352499,13
128	1513439,22	352497,71
129	1513380,08	352497,75
130	1513334,30	352502,07
131	1513232,27	352517,88
132	1513092,09	352538,97
133	1513023,29	352548,85

1	2	3
134	1512971,93	352556,22
135	1512877,95	352569,75
136	1512802,18	352580,67
137	1512565,68	352618,99
138	1512456,95	352631,00
3	1512337,74	352633,46
Контур 2		
139	1513664,89	352528,58
140	1513664,46	352534,58
141	1513664,16	352540,56
64	1513803,82	352565,02
65	1513804,71	352559,32
66	1513805,92	352551,71
139	1513664,89	352528,58

Таблица № 8

Каталог координат характерных точек границ земельных участков (территории) общего пользования, образуемых путем раздела исходных земельных участков муниципальной собственности и предоставляемых ГКУ СО «Управление автодорог» в постоянное (бессрочное) пользование (код 12.0)

№ поворотной точки	У-МСК66	Х-МСК66
1	2	3
66:59:0101015:103:3У1		
6	1512346,22	352647,55
7	1512395,70	352643,86
8	1512455,86	352641,27
9	1512456,25	352639,46
119	1512456,51	352638,25

1	2	3
118	1512448,11	352635,77
117	1512427,48	352636,73
116	1512415,19	352637,70
115	1512395,57	352638,83
114	1512358,83	352639,34
113	1512351,71	352640,42
112	1512349,22	352642,52
111	1512347,28	352644,64
6	1512346,22	352647,55

Таблица № 9

Каталог координат характерных точек границ земельных участков (территории) общего пользования, образуемых путем раздела исходных земельных частной собственности участков с последующим их изъятием для государственных нужд и передач ГКУ СО «Управление автодорог» в постоянное (бессрочное) пользование (код 12.0)

№ поворотной точки	У-МСК66	Х-МСК66
1	2	3
66:59:0101029:33:3У1		
72	1513602,33	352513,09

1	2	3
143	1513607,40	352518,43
142	1513649,08	352526,34
71	1513656,19	352523,16
72	1513602,33	352513,09

Таблица № 10

Каталог координат характерных точек границ земельных участков для размещения автодорог, образуемых из земель, государственная собственность на которые не разграничена, с последующим их предоставлением в постоянное (бессрочное) пользование ГКУ СО «Управление автодорог» (код 7.2.1)

№ поворотной точки	У-МСК66	Х-МСК66
1	2	3
66:59:0101020:3У2		
60	1513664,00	352553,48
61	1513664,07	352554,97

1	2	3
62	1513747,44	352571,65
63	1513801,39	352580,22
64	1513803,82	352565,02
141	1513664,16	352540,56
60	1513664,00	352553,48

Таблица № 11

Каталог координат характерных точек образуемых земельных участков (территорий) общего пользования из земель, государственная собственность на которые не разграничена, с последующим их предоставлением в постоянное (бессрочное) пользование ГКУ СО «Управление автодорог» (код 12.0)

№ поворотной точки	У-МСК66	Х-МСК66
1	2	3
66:59:0000000:3У1		
Контур 1		
27	1512764,22	352600,55
28	1512765,58	352600,77
29	1512778,28	352604,98
146	1512769,00	352599,67
27	1512764,22	352600,55
Контур 2		
32	1512796,44	352615,05
33	1512802,90	352617,10
34	1512811,86	352590,29
122	1512806,20	352586,17
144	1512803,36	352598,50
145	1512801,11	352598,51
32	1512796,44	352615,05
Контур 3		
41	1513051,47	352554,29
42	1513063,27	352558,12
43	1513091,32	352554,67
44	1513182,88	352540,69
45	1513319,49	352522,89
46	1513337,13	352518,95
47	1513386,27	352512,72
48	1513389,77	352512,37

1	2	3
49	1513425,73	352510,59
50	1513436,87	352510,39
124	1513436,91	352509,85
123	1513386,61	352509,36
41	1513051,47	352554,29
Контур 4		
1	1512336,59	352615,27
2	1512337,20	352624,96
3	1512337,74	352633,46
138	1512456,95	352631,00
137	1512565,68	352618,99
136	1512802,18	352580,67
135	1512877,95	352569,75
134	1512971,93	352556,22
133	1513023,29	352548,85
132	1513092,09	352538,97
131	1513232,27	352517,88
130	1513334,30	352502,07
129	1513380,08	352497,75
128	1513439,22	352497,71
127	1513453,53	352499,13
126	1513453,56	352504,34
125	1513453,59	352513,45
147	1513463,03	352514,37
54	1513462,17	352528,07
55	1513463,88	352528,09
56	1513464,60	352526,54

1	2	3
57	1513466,35	352524,11
58	1513494,09	352528,11
59	1513650,04	352550,59
60	1513664,00	352553,48
141	1513664,16	352540,56
140	1513664,46	352534,58
139	1513664,89	352528,58
66	1513805,92	352551,71
67	1513806,79	352550,43
68	1513792,06	352547,98
69	1513771,95	352544,34
70	1513662,29	352524,46
71	1513656,19	352523,16
142	1513649,08	352526,34
143	1513607,40	352518,43
72	1513602,33	352513,09
73	1513583,96	352510,26
74	1513539,25	352501,87
75	1513524,35	352499,37
76	1513464,99	352490,37
77	1513423,00	352485,34
78	1513418,82	352485,47
79	1513380,02	352487,70
80	1513342,98	352490,20
81	1513331,07	352492,07
82	1513215,95	352505,99
83	1513164,18	352513,74
84	1513123,34	352520,95

1	2	3
85	1513109,41	352524,09
86	1513052,05	352532,95
87	1513044,88	352534,00
88	1512984,24	352541,96
89	1512924,81	352551,20
90	1512918,01	352552,49
91	1512885,66	352557,82
92	1512876,65	352559,26
93	1512819,48	352568,25
94	1512820,03	352571,47
95	1512793,41	352576,19
96	1512724,34	352588,44
97	1512666,95	352597,14
98	1512619,28	352603,84
99	1512536,35	352615,55
100	1512498,92	352620,84
101	1512457,26	352623,94
102	1512429,04	352624,89
103	1512409,98	352624,84
104	1512399,02	352624,43
105	1512391,46	352624,15
106	1512388,47	352623,51
107	1512386,60	352621,43
108	1512386,84	352620,31
109	1512373,22	352619,03
110	1512348,41	352614,53
1	1512336,59	352615,27

Таблица № 12

Каталог координат характерных точек границ образуемых
частей земельных участков

№ поворотной точки	У-МСК66	Х-МСК66
1	2	3
66:59:0000000:159:чзу1		
52	1513440,81	352512,20
53	1513440,86	352528,14
54	1513462,17	352528,07
147	1513463,03	352514,37
125	1513453,59	352513,45
52	1513440,81	352512,20
66:59:0000000:5790:чзу1		
29	1512778,28	352604,98
30	1512778,70	352605,22
31	1512777,48	352609,07
32	1512796,44	352615,05

1	2	3
145	1512801,11	352598,51
144	1512803,36	352598,50
122	1512806,20	352586,17
121	1512806,10	352585,67
120	1512759,39	352593,72
27	1512764,22	352600,55
146	1512769,00	352599,67
29	1512778,28	352604,98

4. Вид разрешенного использования образуемых земельных участков, предназначенных для размещения линейных объектов и объектов капитального строительства, проектируемых в составе линейного объекта, а также существующих земельных участков, занятых линейными объектами и объектами капитального строительства, входящими в состав линейных объектов, в соответствии с проектом планировки территории

Проектом межевания территории предлагается провести установление вида разрешенного использования земельных участков:

- для образуемых земельных участков 66:59:0101015:103:3У1, 66:59:0101029:33:3У1, 66:59:0000000:3У1 и земельного участка (единое землепользование) 66:59:0000000:54:3У1 – земельные участки (территории) общего пользования (код 12.0);
- для образуемого земельного участка 66:59:0101020:3У2 – автомобильный транспорт (код 7.2.).

Виды разрешенного использования образуемых земельных участков соответствуют приказу Федеральной службой Государственной регистрации, кадастра и картографии от 10.11.2020 № П/0412 «Об утверждении классификатора видов разрешенного использования земельных участков».

Согласно коду 12.0 земельные участки (территории) общего пользования – земельные участки общего пользования. Содержание данного вида разрешенного использования включает в себя содержание видов разрешенного использования с кодами 12.0.1.

Согласно коду 12.0.1 (улично-дорожная сеть) в границах земельного участка предусмотрено размещение объектов улично-дорожной сети: автомобильных дорог, трамвайных путей и пешеходных тротуаров в границах населенных пунктов, пешеходных переходов, бульваров, площадей, проездов, велодорожек и объектов велотранспортной и инженерной инфраструктуры; размещение придорожных стоянок (парковок) транспортных средств в границах городских улиц и дорог, за исключением предусмотренных видами разрешенного использования с кодами 2.7.1, 4.9, 7.2.3, а также некапитальных сооружений, предназначенных для охраны транспортных средств.

Согласно коду 7.2 Размещение зданий и сооружений автомобильного транспорта. Содержание данного вида разрешенного использования включает в себя содержание видов разрешенного использования с кодами 7.2.1-7.2.3.

Согласно коду 7.2.1 в границах земельного участка предусмотрено размещение автомобильных дорог за пределами населенных пунктов и технически связанных с ними сооружений, придорожных стоянок (парковок) транспортных средств в границах городских улиц и дорог, за исключением предусмотренных видами разрешенного использования с кодами 2.7.1, 4.9, 7.2.3, а также некапитальных сооружений, предназначенных для охраны транспортных средств; размещение объектов, предназначенных для размещения постов органов внутренних дел, ответственных за безопасность дорожного движения.

Для земельных участков, образуемых после раздела и остающиеся у правообладателей, а также для земельных участков, на которых устанавливаются сервитут/публичные сервитуты, вид разрешенного использования остается без изменения и соответствует сведениям ЕГРН согласно Письму Минэкономразвития России от 25.09.2019 № 13791-ОГ «Относительно определения вида разрешенного использования образуемого земельного участка». Использование земельных участков согласно виду разрешенного использования осуществляется в соответствии с законодательством Российской Федерации.

Список используемых сокращений

га – гектар;
кв.м. – квадратный метр;
ед. – единиц;
ст. – статья;
п. – пункт;
с. – село;
г. – город;
рег. номер – регистрационный номер;
н/с – несекретно;
ЕГРН – Единый Государственный реестр недвижимости;
ЗУ – земельный участок;
ПС – публичный сервитут;
чзу – часть земельного участка.

Приложение № 5
к приказу Министерства строительства
и развития инфраструктуры
Свердловской области
от 18.04.2025 № 205-П

Чертеж межевания территории, масштаб 1:1000,
шифр 2021-14-ПМТ.ГЧ2-09

