



У К А З

ГУБЕРНАТОРА СМОЛЕНСКОЙ ОБЛАСТИ

от 04.04.2025 № 46

Об утверждении изменений, внесенных в схему размещения, использования и охраны охотничьих угодий на территории Смоленской области

П о с т а н о в л я ю:

Утвердить изменения, внесенные в схему размещения, использования и охраны охотничьих угодий на территории Смоленской области, утвержденную Указом Губернатора Смоленской области от 05.02.2021 № 11 (в редакции Указа Губернатора Смоленской области от 10.07.2023 № 78).



В.Д. Анохин

УТВЕРЖДЕНЫ
Указом Губернатора
Смоленской области
от 04.04.2015 № 46

**ИЗМЕНЕНИЯ,
внесенные в схему размещения, использования и охраны
охотничьих угодий на территории Смоленской области**

1. В разделе 1:

- в абзаце четвертом слова «Постановлением Правительства РФ от 09.08.2017 № 681 «О государственном экологическом мониторинге...» заменить словами «постановлением Правительства Российской Федерации от 14.03.2024 № 300 «Об утверждении Положения о государственном экологическом мониторинге (государственном мониторинге окружающей среды)»;

- в абзаце шестом слово «Департамента» заменить словами «исполнительного органа Смоленской области».

2. В разделе 2:

- в абзаце втором слова «муниципальных районов» заменить словами «муниципальных округов»;

- в абзаце втором подраздела 2.2 слова «Сычевский район» заменить словами «муниципальное образование «Сычевский муниципальный округ» Смоленской области (далее - Сычевский муниципальный округ)»;

- в подразделе 2.4:

- в абзаце пятом подраздела 2.4.1 слова «часть Ельнинского и часть Рославльского районов» заменить словами «часть муниципального образования «Ельнинский муниципальный округ» Смоленской области (далее - Ельнинский муниципальный округ) и часть муниципального образования «Рославльский муниципальный округ» Смоленской области (далее - Рославльский муниципальный округ)»;

- в абзаце восьмом подраздела «Озера» подраздела 2.4.2 слова «Велижского района» заменить словами «муниципального образования «Велижский муниципальный округ» Смоленской области (далее - Велижский муниципальный округ)»;

- в наименовании таблицы 3 подраздела 2.5 слова «муниципальных районов» заменить словами «муниципальных округов»;

- в подразделе 2.6.1 подраздела 2.6:

- в абзаце пятом подраздела «Птицы» слова «районах области» заменить словами «муниципальных образованиях Смоленской области»;

- в абзацах восьмом, двенадцатом, тринадцатом подраздела «Млекопитающие» слова «районы области» в соответствующем падеже заменить словами «муниципальные образования Смоленской области» в соответствующем падеже.

3. В разделе 3:

- в абзаце первом слова «Угранском районе» заменить словами «муниципальном образовании «Угранский муниципальный округ» Смоленской области (далее – Угранский муниципальный округ)», слова «Ярцевском районе» заменить словами «муниципальном образовании «Ярцевский муниципальный округ» Смоленской области (далее – Ярцевский муниципальный округ)»;

- рисунок 7 подраздела 3.1 изложить в следующей редакции:

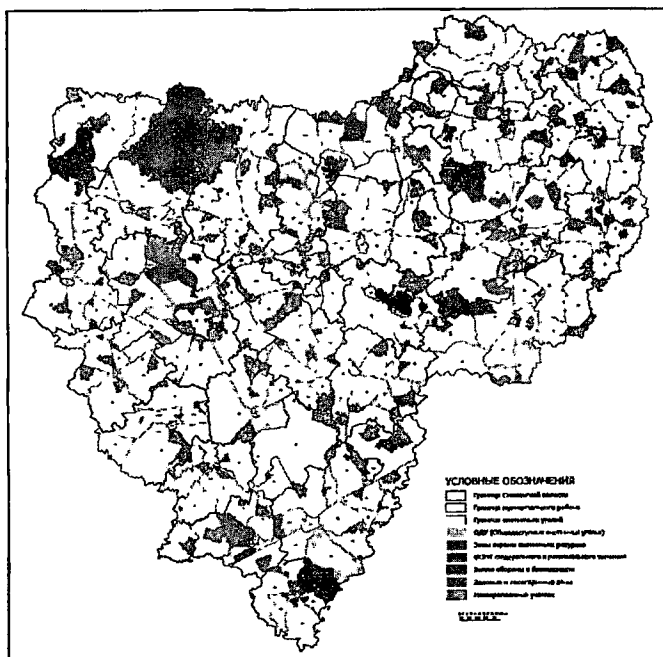


Рисунок 7. Карта охотничьих угодий Смоленской области

- в подразделе 3.2:

- абзац второй изложить в следующей редакции:

«Наибольший процент охотников из общего числа проживающих - в муниципальном образовании «Темкинский муниципальный округ» Смоленской области (далее – Темкинский муниципальный округ) и Угранском муниципальном округе, наименьшее - в муниципальном образовании «Смоленский муниципальный округ» Смоленской области (далее – Смоленский муниципальный округ) и городском округе Смоленск. По численности наибольшее число охотников проживает в городском округе Смоленск – 10 851 охотник (таблица 5).»;

- в таблице 5:

- в наименовании графы «% охотников от численности населения муниципального района» слова «муниципального района» заменить словами «муниципального округа»;

- в примечании слова «областного подчинения» исключить, слово «Дивногорск» заменить словом «Десногорск», слова «Смоленского и Рославльского муниципальных образований» заменить словами «Смоленского муниципального округа и Рославльского муниципального округа»;

- в абзаце третьем слова «городе Смоленске и Смоленском районе» заменить словами «городском округе Смоленск и Смоленском муниципальном округе», слова

«Монастырщинском и Хиславичском районах» заменить словами «муниципальном образовании «Монастырщинский муниципальный округ» Смоленской области (далее - Монастырщинский муниципальный округ) и муниципальном образовании «Хиславичский муниципальный округ» Смоленской области (далее - Хиславичский муниципальный округ)», слова «Темкинский район» заменить словами «Темкинский муниципальный округ»;

- в наименовании рисунка 8 слово «район» в соответствующих числе и падеже заменить словами «муниципальный округ» в соответствующих числе и падеже;

- в таблице 6:

- в наименовании слова «муниципальный районов» заменить словами «муниципальный округов Смоленской области», слово «района» заменить словами «муниципального округа Смоленской области»;

- в наименовании графы «% охотников от числа жителей района» слово «района» заменить словами «муниципального округа»;

- в подразделе 3.3:

- в абзаце четвертом слова «муниципальным районам» заменить словами «муниципальным округам Смоленской области»;

- в абзаце двадцать девятом слова «сосредоточено в г. Смоленске и в семи районных центрах - Гагаринский, Вяземский, Сафоновский, Ярцевский, Дорогобужский, Рославльский» заменить словами «сосредоточено в городском округе Смоленск и в муниципальном образовании «Гагаринский муниципальный округ» Смоленской области (далее - Гагаринский муниципальный округ), муниципальном образовании «Вяземский муниципальный округ» Смоленской области (далее - Вяземский муниципальный округ), муниципальном образовании «Сафоновский муниципальный округ» Смоленской области (далее - Сафоновский муниципальный округ), Ярцевском муниципальном округе, муниципальном образовании «Дорогобужский муниципальный округ» Смоленской области (далее - Дорогобужский муниципальный округ), Рославльском муниципальном округе»;

- в абзаце тридцатом слово «районы» заменить словом «округа»;

- в наименовании таблицы 9 слова «муниципальных районов» заменить словами «муниципальных округов Смоленской области»;

- в абзаце тридцать первом слова «Правилами использования лесов для осуществления рекреационной деятельности (приказ Рослесхоза от 21.02.2012 № 62)» заменить словами «Правилами использования лесов для осуществления рекреационной деятельности, утвержденными приказом Министерства природных ресурсов и экологии Российской Федерации от 09.11.2020 № 908»;

- таблицу 12 подраздела «Оценка антропогенного воздействия на охотничьи ресурсы и среду их обитания» изложить в следующей редакции:

«Таблица 12. Классификация факторов антропогенных
воздействий и масштабов их проявления»

№ п/п	Вид воздействия	Результат воздействия	Оценка масштаба воздействия
Негативное воздействие			
Лесное хозяйство			
1.	Вырубка лесов за историческое время (лесистость)	Образование безлесных территорий и переход их в категорию сельхозугодья	Оценивается по проценту площади занятой лесами по нисходящей шкале – минимальный процент местности – максимальный балл оценки негативного воздействия – 4 балла
2.	Использование безлесных территорий под сельхозугодья	Образование и использование территорий под сельхозкультуры (пашни)	Оценивается по проценту площади земель сельхозугодий по шкале – минимальный процент сельхозугодий – максимальный балл оценки как негативного воздействия – 4 балла
3.	Заготовка древесины	Уничтожение лесных местообитаний на локальных территориях, с их постепенным восстановлением, рост фактора беспокойства	Оценивается по показателю площади рубок, объему заготовок древесины в м ³ – 4 баллов
4.	Санитарная рубка леса	Рост фактора беспокойства, локальное изменение структуры древостоя	Оценивается совместно с показателем – заготовка древесины по 4-х бальной системе
5.	Пожары	Уничтожение лесных местообитаний на локальных территориях, рост фактора беспокойства	В связи с незначительными площадями не оценивается
Сельское хозяйство			
6.	Доля сельскохозяйственных земель	Влияние фактора беспокойства и прямое изъятие охотничьих угодий	Оценивается по показателю – процент сельскохозяйственных земель от общей площади муниципального округа – в 4 балла
7.	Доля пахотных земель	Образование и использование территорий пахотные земли	Оценивается по доле пахотных земель от общей площади сельхозугодий – в 4 балла
Иные факторы			
8.	Народонаселение	Влияние фактора беспокойства охотничьих животных в процессе рекреации (отдых на природе, сбор ягод и грибов)	Оценивается по показателю плотности населения – чел./км ² по 4-х бальной шкале
9.	Пресс охоты	Добыча животных, прямой фактор беспокойства в процессе охоты	Оценивается по числу охотников в муниципальном округе или на кв. км – 5 баллов
10.	Развитие транспортной сети	Рост числа автомобильных дорог, повышающих доступность среды обитания животным и соответственно рост фактора беспокойства;	Оценивается по показателю густоты дорог и км.кв ² - 4 балла

		гибель или травмирование животных на дорогах	
11.	Развитие городской (поселковой) инфраструктуры	Изъятие из среды обитания территорий под поселения, косвенное увеличение фактора беспокойства на сопредельную среду обитания	Отдельно не оценивается. Влияние отражено в значении – «плотность автомобильных дорог»
12.	Загрязнение среды обитания токсичными веществами	Ухудшение среды обитания охотничьих животных	Оценивается по 4-х балльной шкале
Положительные воздействия			
13.	Наличие лесов с особым статусом охраны – защитные леса	Зона охраны охотничьих животных	Оценивается по проценту защитных лесов от площади лесного фонда по 4-х балльной шкале
14.	Наличие особо охраняемых природных территорий федерального и регионального значения	Зона охраны охотничьих животных	Оценивается по наличию ООПТ по 4-х балльной шкале

- абзацы первый – пятый подраздела «Результаты оценки антропогенных воздействий на охотничьи ресурсы и среду их обитания» изложить в следующей редакции:

«По принятой шкале оценки муниципальные округа Смоленской области расположились следующим образом:

- минимальное воздействие – муниципальное образование «Глинковский муниципальный округ» Смоленской области (далее - Глинковский муниципальный округ), Дорогобужский муниципальный округ, Угранский муниципальный округ, муниципальное образование «Холм-Жирковский муниципальный округ» Смоленской области (далее – Холм-Жирковский муниципальный округ);

- среднее воздействие - Велижский муниципальный округ, муниципальное образование «Духовщинский муниципальный округ» Смоленской области (далее – Духовщинский муниципальный округ), муниципальное образование «Ершичский муниципальный округ» Смоленской области (далее – Ершичский муниципальный округ), Смоленский муниципальный округ, Темкинский муниципальный округ;

- воздействие выше среднего - Гагаринский муниципальный округ, муниципальное образование «Демидовский муниципальный округ» Смоленской области (далее – Демидовский муниципальный округ), Ельнинский муниципальный округ, муниципальное образование «Краснинский муниципальный округ» Смоленской области (далее – Краснинский муниципальный округ), муниципальное образование «Новодугинский муниципальный округ» Смоленской области (далее – Новодугинский муниципальный округ), Сафоновский муниципальный округ, муниципальное образование «Сычевский муниципальный округ» Смоленской области (далее – Сычевский муниципальный округ);

- сильное воздействие – Вяземский муниципальный округ, муниципальное образование «Кардымовский муниципальный округ» Смоленской области (далее – Кардымовский муниципальный округ), Монастырщинский муниципальный округ, муниципальное образование «Починковский муниципальный округ» Смоленской области (далее – Починковский муниципальный округ), Рославльский муниципальный округ, муниципальное образование «Руднянский муниципальный округ» Смоленской области (далее – Руднянский муниципальный округ), Хиславичский муниципальный округ, муниципальное образование «Шумячский муниципальный округ» Смоленской области (далее – Шумячский муниципальный округ), Ярцевский муниципальный округ.».

4. В разделе 4:

- в подразделе 4.1:

- в подразделе 4.1.1:

- абзац первый изложить в следующей редакции:

«В Смоленской области 177 закрепленных охотничьих угодий общей площадью 4 058,654 тыс. га (таблица 13).»;

- в таблице 13:

- в наименовании графы «Муниципальный район» слово «район» заменить словом «округ»;

- в графе «Площадь, тыс. га» пункта 1 цифры «25,852» заменить цифрами «24,811»;

- в графе «Площадь, тыс. га» пункта 2 цифры «53,571» заменить цифрами «52,049»;

- в графе «Площадь, тыс. га» пункта 3 цифры «21,381» заменить цифрами «20,500»;

- в графе «Площадь, тыс. га» пункта 4 цифры «18,111» заменить цифрами «17,504»;

- в графе «Наименование закрепленного охотничьего угодья» пункта 8 слова «ООО «Охотничье Хозяйство «Вепрь» заменить словами «ООО «Туманово»;

- в графе «Наименование закрепленного охотничьего угодья» пункта 22 слова «ТРОООИР «ОХОТСОЮЗ-ВАЗУЗА» заменить словами «Смоленская РОООиР «ВАЗУЗА»;

- в пункте 23:

- в графе «Наименование закрепленного охотничьего угодья» слова «МОО ОиР «Охотсоюз» заменить словами «Смоленская РОООИР «ОХОТСОЮЗ»;

- в графе «Площадь, тыс. га» цифры «25,880» заменить цифрами «11,480»;

- в графе «Площадь, тыс. га» пункта 24 цифры «35,243» заменить цифрами «31,311»;

- в графе «Площадь, тыс. га» пункта 35 цифры «5,312» заменить цифрами «5,467»;

- в графе «Площадь, тыс. га» пункта 38 цифры «20,238» заменить цифрами «19,657»;

- в графе «Площадь, тыс. га» пункта 40 цифры «24,404» заменить цифрами «23,507»;
- в графе «Площадь, тыс. га» пункта 51 цифры «18,774» заменить цифрами «18,663»;
- в графе «Наименование закрепленного охотничьего угодья» пункта 55 слова «ООО «Медведь» заменить словами «ООО «Ивановское»;
- в графе «Наименование закрепленного охотничьего угодья» пункта 56 слова «ООО «Лесовик» заменить словами «ООО «Львовское»;
- в графе «Площадь, тыс. га» пункта 69 цифры «35,209» заменить цифрами «33,373»;
- в графе «Площадь, тыс. га» пункта 71 цифры «26,169» заменить цифрами «24,471»;
- в графе «Площадь, тыс. га» пункта 72 цифры «13,199» заменить цифрами «12,539»;
- в графе «Площадь, тыс. га» пункта 77 цифры «20,474» заменить цифрами «18,184»;
- в графе «Площадь, тыс. га» пункта 78 цифры «18,574» заменить цифрами «17,949»;
- в графе «Площадь, тыс. га» пункта 81 цифры «32,126» заменить цифрами «29,751»;
- в графе «Площадь, тыс. га» пункта 82 цифры «44,864» заменить цифрами «43,784»;
- в графе «Площадь, тыс. га» пункта 83 цифры «15,754» заменить цифрами «15,237»;
- в графе «Площадь, тыс. га» пункта 84 цифры «27,788» заменить цифрами «26,594»;
- в графе «Площадь, тыс. га» пункта 87 цифры «20,158» заменить цифрами «19,106»;
- в графе «Площадь, тыс. га» пункта 103 цифры «29,615» заменить цифрами «27,852»;
- в графе «Наименование закрепленного охотничьего угодья» пункта 109 слова «ООО «Коски» заменить словами «ООО «Коски М»;
- в графе «Наименование закрепленного охотничьего угодья» пункта 120 слова «СОООПИВА» заменить словами «ООО «Березино»;
- в графе «Площадь, тыс. га» пункта 125 цифры «36,766» заменить цифрами «23,237»;
- в графе «Наименование закрепленного охотничьего угодья» пункта 127 слова «АО «Смоленскрыбхоз» заменить словами «ООО «Касплянские пруды»;
- в графе «Наименование закрепленного охотничьего угодья» пункта 136 слова «участок № 1» исключить;
- в графе «Наименование закрепленного охотничьего угодья» пункта 137 слова «ООО «Путь» участок № 2» заменить словами «ООО «Компания «Оптима»;
- в графе «Наименование закрепленного охотничьего угодья» пункта 139 слова

«Ассоциация «Охотничье хозяйство «Дальний Кордон» участок № 1» заменить словами «ООО «Дальние Симаки»;

- в графе «Наименование закрепленного охотничьего угодья» пункта 140 слова «НП «Охотничье хозяйство «Дальний Кордон» участок № 2» заменить словами «ООО «Артемовское»;

- в графе «Наименование закрепленного охотничьего угодья» пункта 141 слова «НП «Охотничье хозяйство «Дальний Кордон» участок № 3» заменить словами «ООО «Рассвет»;

- в графе «Наименование закрепленного охотничьего угодья» пункта 150 слова «Смоленская региональная общественная организация «Смоленский областной клуб любителей охотничьих собак «Охота» заменить словами «ООО «Охота»;

- в графе «Площадь, тыс. га» пункта 152 цифры «25,238» заменить цифрами «24,055»;

- в графе «Площадь, тыс. га» пункта 153 цифры «25,242» заменить цифрами «23,889»;

- в графе «Площадь, тыс. га» пункта 154 цифры «25,644» заменить цифрами «24,110»;

- в графе «Площадь, тыс. га» пункта 155 цифры «29,699» заменить цифрами «27,947»;

- в графе «Площадь, тыс. га» пункта 156 цифры «20,909» заменить цифрами «19,991»;

- в графе «Площадь, тыс. га» пункта 159 цифры «14,083» заменить цифрами «13,144»;

- в графе «Площадь, тыс. га» пункта 160 цифры «30,479» заменить цифрами «29,272»;

- в графе «Площадь, тыс. га» пункта 161 цифры «23,195» заменить цифрами «22,508»;

- в графе «Площадь, тыс. га» пункта 162 цифры «26,496» заменить цифрами «25,702»;

- в графе «Площадь, тыс. га» пункта 164 цифры «19,078» заменить цифрами «18,012»;

- в графе «Площадь, тыс. га» пункта 165 цифры «13,172» заменить цифрами «12,329»;

- в графе «Площадь, тыс. га» пункта 166 цифры «22,965» заменить цифрами «22,303»;

- в графе «Наименование закрепленного охотничьего угодья» пункта 173 слова «ООО «Сосновый бор» заменить словами «ООО «Всехсвятское»;

- дополнить пунктами 174 - 177 следующего содержания:

174	Гагаринский	СРОООИР «УГОДЬЕ ОЛЕЛЯ»	14,4
175	Вяземский	ООО «Энигма»	10,468
176	Сафоновский, Дорогобужский	ООО «Лосиный остров»	21,246
177	Сафоновский	ООО «Охотничье хозяйство «Костря»	13,529

- в графе «Площадь, тыс. га» позиции «Итого по Смоленской области, тыс. га»

цифры «4 060,451» заменить цифрами «4 058,654»;

- в подразделе 4.1.2:

- абзац первый изложить в следующей редакции:

«В Смоленской области 52 общедоступных охотничьих угодья общей площадью 518,365 тыс. га.»;

- таблицу 14 изложить в следующей редакции:

«Таблица 14. Перечень общедоступных
охотничьих угодий Смоленской области

№ п/п	Наименование общедоступного охотничьего угодья	Площадь, тыс. га
1.	ОДУ Велижского муниципального округа участок № 1	1,095
2.	ОДУ Велижского муниципального округа участок № 2	1,522
3.	ОДУ Велижского муниципального округа участок № 3	0,881
4.	ОДУ Велижского муниципального округа участок № 4	0,553
5.	ОДУ Вяземского муниципального округа участок № 1	15,405
6.	ОДУ Вяземского муниципального округа участок № 2	0,531
7.	ОДУ Вяземского муниципального округа участок № 3	0,374
8.	ОДУ Глинковского муниципального округа участок № 1	0,426
9.	ОДУ Глинковского муниципального округа участок № 2	0,897
10.	ОДУ Демидовского муниципального округа	15,356
11.	ОДУ Дорогобужского муниципального округа участок № 1	46,467
12.	ОДУ Дорогобужского муниципального округа участок № 2	37,17
13.	ОДУ Духовщинского муниципального округа	11,101
14.	ОДУ Ельнинского муниципального округа	20,077
15.	ОДУ Ершицкого муниципального округа участок № 1	0,232
16.	ОДУ Ершицкого муниципального округа участок № 2	0,279
17.	ОДУ Ершицкого муниципального округа участок № 3	1,836
18.	ОДУ Ершицкого муниципального округа участок № 4	0,66
19.	ОДУ Ершицкого муниципального округа участок № 5	1,698
20.	ОДУ Кардымовского муниципального округа участок № 1	4,867
21.	ОДУ Кардымовского муниципального округа участок № 2	1,104
22.	ОДУ Краснинского муниципального округа участок № 1	3,455
23.	ОДУ Краснинского муниципального округа участок № 2	1,142
24.	ОДУ Краснинского муниципального округа участок № 3	2,293
25.	ОДУ Монастырщинского муниципального округа участок № 1	1,194
26.	ОДУ Монастырщинского муниципального округа участок № 2	1,052
27.	ОДУ Починковского муниципального округа	69,605
28.	ОДУ Рославльского муниципального округа участок № 1	14,364
29.	ОДУ Рославльского муниципального округа участок № 2	38,459
30.	ОДУ Рославльского муниципального округа участок № 3	1,368

31.	ОДУ Рославльского муниципального округа участок № 4	0,635
32.	ОДУ Руднянского муниципального округа участок № 1	16,842
33.	ОДУ Руднянского муниципального округа участок № 2	7,001
34.	ОДУ Сафоновского муниципального округа участок № 1	17,871
35.	ОДУ Сафоновского муниципального округа участок № 2	9,24
36.	ОДУ Сафоновского муниципального округа участок № 3	15,052
37.	ОДУ Смоленского муниципального округа	81,915
38.	ОДУ Сычевского муниципального округа	1,769
39.	ОДУ Угранского муниципального округа	26,885
40.	ОДУ Хиславичского муниципального округа участок № 1	2,887
41.	ОДУ Хиславичского муниципального округа участок № 2	2,946
42.	ОДУ Холм-Жирковского муниципального округа участок № 1	0,939
43.	ОДУ Холм-Жирковского муниципального округа участок № 2	0,918
44.	ОДУ Холм-Жирковского муниципального округа участок № 3	1,752
45.	ОДУ Холм-Жирковского муниципального округа участок № 4	1,207
46.	ОДУ Шумячского муниципального округа участок № 1	0,191
47.	ОДУ Шумячского муниципального округа участок № 2	1,505
48.	ОДУ Шумячского муниципального округа участок № 3	1,066
49.	ОДУ Шумячского муниципального округа участок № 4	0,687
50.	ОДУ Шумячского муниципального округа участок № 5	0,794
51.	ОДУ Ярцевского муниципального округа участок № 1	26,599
52.	ОДУ Ярцевского муниципального округа участок № 2	4,213
Итого в Смоленской области, тыс. га		518,365

- в подразделе 4.1.3:

- абзац первый изложить в следующей редакции:

«Площадь территорий, являющихся средой обитания охотничьих ресурсов, но правовой режим которых не допускает осуществления видов деятельности в сфере охотничьего хозяйства, составляет 359,525 тыс. га, к таким участкам относятся: зеленые и лесопарковые зоны вокруг населенных пунктов (площадь составляет 27,777 тыс. га), федеральные и региональные ООПТ – Национальный парк «Смоленское Поозерье» и Государственный историко-культурный и природный музей-заповедник А.С. Грибоедова «Хмелита» (общей площадью 170,870 тыс. га), 8 региональных государственных биологических (зоологических) заказников (общей площадью 142,069 тыс. га), земли обороны и безопасности (площадь 18,684 тыс. га), памятник природы регионального значения «Красный Бор» (участок № 7, озеро Кривое) (площадь 0,014 тыс. га), иные территории – 0,111 тыс. га (таблица 15).»;

- в таблице 15:

- в наименовании графы «Муниципальный район» слово «район» заменить словом «округ»;

- дополнить пунктами 27, 28 следующего содержания:

27	Дорогобужский	Земельные участки с кадастровыми номерами: 67:06:0050201:26, 67:06:0050201:31, 67:06:0050201:32	0,111
----	---------------	--	-------

28	Смоленский	Земли обороны и безопасности	5,126
----	------------	------------------------------	-------

- в графе «Площадь, тыс. га» позиции «Итого по Смоленской области, тыс. га» цифры «354,288» заменить цифрами «359,525»;

- в подразделе 4.1.4:

- в абзаце первом слова «Гагаринском районе» заменить словами «Гагаринском муниципальном округе»;

- в наименовании графы «Муниципальный район» таблицы 16 слово «район» заменить словом «округ»;

- абзац второй изложить в следующей редакции:

«Итого на территории Смоленской области размещены 177 закрепленных охотничьих угодий общей площадью 4 058,654 тыс. га; 52 участка общедоступных охотничьих угодий общей площадью 518,587 тыс. га; 2 незакрепленных участка общей площадью 0,593 тыс. га, а также иные территории, являющиеся средой обитания охотничьих ресурсов, но правовой режим которых не допускает осуществления видов деятельности в сфере охотничьего хозяйства, общей площадью 359,525 тыс. га.»;

- в подразделе 4.1.5:

- абзац первый изложить в следующей редакции:

«Зоны охраны охотничьих ресурсов организованы в 177 закрепленных охотничьих угодьях, их общая площадь составляет 439,313 тыс. га или 11 % от общей площади угодий (таблица 17).»;

- в таблице 17:

- в наименовании графы «Муниципальный район» слово «район» заменить словом «округ»;

- в графе «Площадь угодья, тыс. га» пункта 1 цифры «25,852» заменить цифрами «24,811»;

- в пункте 2:

- в графе «Площадь угодья, тыс. га» цифры «53,571» заменить цифрами «52,049»;

- в графе «%» цифру «8» заменить цифрой «9»;

- в графе «Площадь угодья, тыс. га» пункта 3 цифры «21,381» заменить цифрами «20,500»;

- в пункте 4:

- в графе «Площадь угодья, тыс. га» цифры «18,111» заменить цифрами «17,504»;

- в графе «%» цифры «12» заменить цифрами «13»;

- в графе «Наименование закрепленного охотничьего угодья» пункта 8 слова «ООО «Охотничье хозяйство «Вепрь» заменить словами «ООО «Туманово»»;

- в графе «Наименование закрепленного охотничьего угодья» пункта 22 слова «ТРОООИР «ОХОТСОЮЗ ВАЗУЗА» заменить словами «Смоленская РОООИР «ВАЗУЗА»»;

- в пункте 23:

- в графе «Наименование закрепленного охотничьего угодья» слова «МОО ОиР «Охотсоюз» заменить словами «Смоленская РОООИР «ОХОТСОЮЗ»;
- в графе «Площадь угодья, тыс. га» цифры «25,88» заменить цифрами «11,480»;
- в графе «Площадь зоны охраны, тыс. га» цифры «4,612» заменить цифрами «3,522»;
- в графе «%» цифры «18» заменить цифрами «31»;
- в графе «Площадь угодья, тыс. га» пункта 24 цифры «35,243» заменить цифрами «31,311»;
- в графе «Площадь угодья, тыс. га» пункта 35 цифры «5,312» заменить цифрами «5,467»;
- в графе «Площадь угодья, тыс. га» пункта 38 цифры «20,238» заменить цифрами «19,657»;
- в пункте 40:
 - в графе «Площадь угодья, тыс. га» цифры «24,404» заменить цифрами «23,507»;
 - в графе «Площадь зоны охраны, тыс. га» цифры «1,941» заменить цифрами «0,534»;
 - в графе «%» цифру «8» заменить цифрой «2»;
 - в пункте 43:
 - в графе «Площадь зоны охраны, тыс. га» цифры «2,263» заменить цифрами «0,216»;
 - в графе «%» цифры «24» заменить цифрой «2»;
 - в пункте 48:
 - в графе «Площадь зоны охраны, тыс. га» цифры «0,364» заменить цифрами «0,634»;
 - в графе «%» цифру «6» заменить цифрами «10»;
 - в пункте 49:
 - в графе «Площадь зоны охраны, тыс. га» цифры «0,947» заменить цифрами «0,452»;
 - в графе «%» цифры «17» заменить цифрой «8»;
 - в графе «Площадь зоны охраны, тыс. га» пункта 50 цифры «1,847» заменить цифрами «1,817»;
 - в графе «Площадь угодья, тыс. га» пункта 51 цифры «18,774» заменить цифрами «18,663»;
 - в пункте 55:
 - в графе «Наименование закрепленного охотничьего угодья» слова «ООО «Медведь» заменить словами «ООО «Ивановское»;
 - в графе «Площадь зоны охраны, тыс. га» цифры «3,247» заменить цифрами «2,422»;
 - в графе «%» цифры «22» заменить цифрами «16»;
 - в графе «Наименование закрепленного охотничьего угодья» пункта 56 слова «ООО «Лесовик» заменить словами «ООО «Львовское»;

- в графе «Площадь угодья, тыс. га» пункта 69 цифры «35,209» заменить цифрами «33,373»;
- в графе «Площадь угодья, тыс. га» пункта 71 цифры «26,169» заменить цифрами «24,471»;
- в графе «Площадь угодья, тыс. га» пункта 72 цифры «13,199» заменить цифрами «12,539»;
- в графе «Площадь угодья, тыс. га» пункта 77 цифры «20,474» заменить цифрами «18,184»;
- в пункте 78:
 - в графе «Площадь угодья, тыс. га» цифры «18,574» заменить цифрами «17,949»;
 - в графе «%» цифры «16» заменить цифрами «17»;
 - в графе «Площадь угодья, тыс. га» пункта 81 цифры «32,126» заменить цифрами «29,751»;
 - в графе «Площадь угодья, тыс. га» пункта 82 цифры «44,864» заменить цифрами «43,784»;
 - в графе «Площадь угодья, тыс. га» пункта 83 цифры «15,754» заменить цифрами «15,237»;
 - в графе «Площадь угодья, тыс. га» пункта 84 цифры «27,788» заменить цифрами «26,594»;
- в пункте 87:
 - в графе «Площадь угодья, тыс. га» цифры «20,158» заменить цифрами «19,106»;
 - в графе «Площадь зоны охраны, тыс. га» цифры «0,158» заменить цифрами «1,757»;
- в графе «%» цифру «1» заменить цифрой «9»;
- в графе «Площадь угодья, тыс. га» пункта 103 цифры «29,615» заменить цифрами «27,852»;
- в графе «Наименование закрепленного охотничьего угодья» пункта 109 слова «ООО «Коски» заменить словами «ООО «Коски М»;
- в графе «Наименование закрепленного охотничьего угодья» пункта 120 слова «СОООПИВА» заменить словами «ООО «Березино»;
- в пункте 125:
 - в графе «Площадь угодья, тыс. га» цифры «36,766» заменить цифрами «23,237»;
 - в графе «Площадь зоны охраны, тыс. га» цифры «3,027» заменить цифрами «2,486»;
- в графе «%» цифру «8» заменить цифрами «11»;
- в графе «Наименование закрепленного охотничьего угодья» пункта 127 слова «АО «Смоленскрыбхоз» заменить словами «ООО «Касплянские пруды»;
- в графе «Наименование закрепленного охотничьего угодья» пункта 136 слова «участок № 1» исключить;
- в графе «Наименование закрепленного охотничьего угодья» пункта 137 слова

«ООО «Путь» участок № 2» заменить словами «ООО «Компания «Оптима»;

- в графе «Наименование закрепленного охотничьего угодья» пункта 139 слова «Ассоциация «Охотничье хозяйство «Дальний Кордон» участок № 1» заменить словами «ООО «Дальние Симаки»;

- в графе «Наименование закрепленного охотничьего угодья» пункта 140 слова «Ассоциация «Охотничье хозяйство «Дальний Кордон» участок № 2» заменить словами «ООО «Артемовское»;

- в графе «Наименование закрепленного охотничьего угодья» пункта 141 слова «Ассоциация «Охотничье хозяйство «Дальний Кордон» участок № 3» заменить словами «ООО «Рассвет»;

- в графе «Наименование закрепленного охотничьего угодья» пункта 150 слова «Смоленская региональная общественная организация «Смоленский областной клуб любителей охотничьих собак «Охота» заменить словами «ООО «Охота»;

- в графе «Площадь угодья, тыс. га» пункта 152 цифры «25,238» заменить цифрами «24,055»;

- в пункте 153:

- в графе «Площадь угодья, тыс. га» цифры «25,242» заменить цифрами «23,889»;

- в графе «%» цифру «7» заменить цифрой «8»;

- в графе «Площадь угодья, тыс. га» пункта 154 цифры «25,644» заменить цифрами «24,110»;

- в графе «Площадь угодья, тыс. га» пункта 155 цифры «29,699» заменить цифрами «27,947»;

- в пункте 156:

- в графе «Площадь угодья, тыс. га» цифры «20,909» заменить цифрами «19,991»;

- в графе «%» цифры «26» заменить цифрами «28»;

- в пункте 159:

- в графе «Площадь угодья, тыс. га» цифры «14,083» заменить цифрами «13,149»;

- в графе «Площадь зоны охраны, тыс. га» цифры «4,724» заменить цифрами «2,807»;

- в графе «%» цифры «34» заменить цифрами «21»;

- в пункте 160:

- в графе «Площадь угодья, тыс. га» цифры «30,479» заменить цифрами «29,272»;

- в графе «%» цифры «23» заменить цифрами «24»;

- в графе «Площадь угодья, тыс. га» пункта 161 цифры «23,195» заменить цифрами «22,508»;

- в графе «Площадь угодья, тыс. га» пункта 162 цифры «26,496» заменить цифрами «25,702»;

- в пункте 164:

- в графе «Площадь угодья, тыс. га» цифры «19,078» заменить цифрами «18,012»;
- в графе «%» цифры «17» заменить цифрами «18»;
- в пункте 165:
 - в графе «Площадь угодья, тыс. га» цифры «13,172» заменить цифрами «12,329»;
 - в графе «%» цифры «24» заменить цифрами «26»;
 - в графе «Площадь угодья, тыс. га» пункта 166 цифры «22,965» заменить цифрами «22,303»;
 - в графе «Наименование закрепленного охотничьего угодья» пункта 173 слова «ООО «Сосновый бор» заменить словами «ООО «Всехсвятское»;
 - дополнить пунктами 174 - 177 следующего содержания:

174	Вяземский	ООО «Энигма»	10,468	0,320	2
175	Сафоновский, Дорогобужский	ООО «Лосиный остров»	21,246	0,495	5
176	Сафоновский	ООО «Охотничье хозяйство «Костра»	13,529	1,528	7
177	Гагаринский	СРОООИР «УГОДЬЕ ОЛЕЛЯ»	14,4	3,033	22

- позицию «Итого по Смоленской области, тыс. га» изложить в следующей редакции:

Итого по Смоленской области, тыс. га	4 058,654	438,181	11
--------------------------------------	-----------	---------	----

- в подразделе 4.1.6:
- абзац первый изложить в следующей редакции:

«Зоны охраны охотничьих ресурсов организованы в 17 общедоступных охотничьих угодьях. Общая площадь зон охраны составляет 38,744 тыс. га или 7 % от площади угодий.»;
- таблицу 18 изложить в следующей редакции:

«Таблица 18. Площадь зон охраны
в общедоступных охотничьих
угодьях Смоленской области

Муниципальный округ	Наименование общедоступного охотничьего угодья	Площадь угодья, тыс. га	Площадь зоны охраны, тыс. га	% зоны охраны от площади угодья
Велижский	ОДУ Велижского муниципального округа участок № 1	1,095	0	0
	ОДУ Велижского муниципального округа участок № 2	1,522	0	
	ОДУ Велижского муниципального округа участок № 3	0,881	0	
	ОДУ Велижского муниципального округа участок № 4	0,553	0	

Вяземский	ОДУ Вяземского муниципального округа участок № 1	15,405	0,599	9
	ОДУ Вяземского муниципального округа участок № 2	0,531	0,531	
	ОДУ Вяземского муниципального округа участок № 3	0,374	0,374	
Глинковский	ОДУ Глинковского муниципального округа участок № 1	0,426	0	0
	ОДУ Глинковского муниципального округа участок № 2	0,897	0	
Демидовский	ОДУ Демидовского муниципального округа	15,356	0,355	2
Дорогобужский	ОДУ Дорогобужского муниципального округа участок № 1	46,467	0	8
	ОДУ Дорогобужского муниципального округа участок № 2	37,170	6,988	
Духовщинский	ОДУ Духовщинского муниципального округа	11,101	1,085	10
Ельнинский	ОДУ Ельнинского муниципального округа	20,077	1,842	9
Ершицкий	ОДУ Ершицкого муниципального округа участок № 1	0,232	0	0
	ОДУ Ершицкого муниципального округа участок № 2	0,279	0	
	ОДУ Ершицкого муниципального округа участок № 3	1,836	0	
	ОДУ Ершицкого муниципального округа участок № 4	0,66	0	
	ОДУ Ершицкого муниципального округа участок № 5	1,698	0	
Ершицкий	ОДУ Ершицкого муниципального округа участок № 1	0,232	0	0
	ОДУ Ершицкого муниципального округа участок № 2	0,279	0	
Кардымовский	ОДУ Кардымовского муниципального округа участок № 1	4,867	0	0
	ОДУ Кардымовского муниципального округа участок № 2	1,104		
Краснинский	ОДУ Краснинского муниципального округа участок № 1	3,455	0	0
	ОДУ Краснинского муниципального округа участок № 2	1,142	0	
	ОДУ Краснинского муниципального округа участок № 3	2,293	0	
Монастырщинский	ОДУ Монастырщинского муниципального округа участок № 1	1,194	0	0
	ОДУ Монастырщинского муниципального округа участок № 2	1,052	0	
Починковский	ОДУ Починковского муниципального округа	69,605	6,222	9
Рославльский	ОДУ Рославльского муниципального округа участок № 1	14,364	4,207	29
	ОДУ Рославльского муниципального округа участок № 2	38,459	0	0
	ОДУ Рославльского муниципального округа участок № 3	1,368	0	0

Руднянский	ОДУ Рославльского муниципального округа участок № 4	0,635	0,635	0
	ОДУ Руднянского муниципального округа участок № 1	16,842	0	5
	ОДУ Руднянского муниципального округа участок № 2	7,001	1,214	
Сафоновский	ОДУ Сафоновского муниципального округа участок № 1	17,871	2,510	28
	ОДУ Сафоновского муниципального округа участок № 2	9,240	0	0
	ОДУ Сафоновского муниципального округа участок № 3	15,052	0	0
Смоленский	ОДУ Смоленского муниципального округа	81,915	2,363	10
			5,331	
			1,244	
Сычевский	ОДУ Сычевского муниципального округа	1,769	0	0
Угранский	ОДУ Угранского муниципального округа	26,885	1,328	5
Хиславичский	ОДУ Хиславичского муниципального округа участок № 1	2,887	0	0
	ОДУ Хиславичского муниципального округа участок № 2	2,946	0	
Холм-Жирковский	ОДУ Холм-Жирковского муниципального округа участок № 1	0,939	0	0
	ОДУ Холм-Жирковского муниципального округа участок № 2	0,918	0	
	ОДУ Холм-Жирковского муниципального округа участок № 3	1,752	0	
	ОДУ Холм-Жирковского муниципального округа участок № 4	1,207	0	
Шумячский	ОДУ Шумячского муниципального округа участок № 1	0,191	0	0
	ОДУ Шумячского муниципального округа участок № 2	1,505	0	
	ОДУ Шумячского муниципального округа участок № 3	1,066	0	
	ОДУ Шумячского муниципального округа участок № 4	0,687	0	
	ОДУ Шумячского муниципального округа участок № 5	0,794	0	
Ярцевский	ОДУ Ярцевского муниципального округа участок № 1	26,809	1,916	7
	ОДУ Ярцевского муниципального округа участок № 2	4,213	0	
Итого		518,377	38,744	7

- дополнить подразделом 4.1.6¹ следующего содержания:

**«4.1.6¹. Перечень зон нагонки и натаски
собак охотничьих пород на территории
охотничьих угодий в Смоленской области**

В целях обеспечения устойчивого использования охотничьих ресурсов на основании пунктов 59, 60 приказа Министерства природных ресурсов и экологии Российской Федерации от 24.07.2020 № 477 «Об утверждении Правил охоты» зоны нагонки и натаски собак охотничьих пород на территории охотничьих угодий в Смоленской области организованы в 12 охотничьих угодьях, общая площадь которых составляет 23,837 тыс. га (таблица 18¹).

Таблица 18¹. Зоны нагонки и натаски собак
охотничьих пород на территории охотничьих
угодий Смоленской области

№ п/п	Наименование охотничьего угодья	Площадь, тыс. га
1.	ОДУ Вяземского муниципального округа участок № 1	2,253
2.	ООО «Вереск» (Вяземский муниципальный округ)	0,267
3.	ООО «Туманово» (Вяземский муниципальный округ)	0,380
4.	ОДУ Демидовского муниципального округа	0,612
5.	ОДУ Дорогобужского муниципального округа	2,506
6.	ОДУ Починковского муниципального округа	3,484
7.	ОДУ Рославльского муниципального округа участок № 3	1,352
8.	ОДУ Руднянского муниципального округа участок № 2	3,699
9.	ОДУ Сафоновского муниципального округа	1,566
10.	ОДУ Смоленского муниципального округа	3,620
11.	ООО «Привал» (Новодугинский муниципальный округ)	1,571
12.	ОДУ Ярцевского муниципального округа участок № 2	2,527

- в подразделе 4.2:

- в подразделе 4.2.1:

- в абзаце первом слова «Департаментом Смоленской области по охране, контролю и регулированию использования лесного хозяйства, объектов животного мира и среды их обитания и его базовое функциональное подразделение» заменить словами «Министерством лесного хозяйства и охраны объектов животного мира Смоленской области (далее также - Министерство) и его базовым функциональным подразделением»;

- абзац третий изложить в следующей редакции:

«Федеральный государственный охотничий контроль (надзор) осуществляется Министерством лесного хозяйства и охраны объектов животного мира Смоленской области и его базовым функциональным подразделением ОГКУ «Смоленскохотуправление». Численность сотрудников Министерства (как штатная, так и фактическая) снизилась с 92 (штатная - 114) до 82 (штатная - 101) (согласно

сведениям за период 2014 по 2016 гг.). Общая численность сотрудников ОГКУ «Смоленскохотуправление» - 38 человек, из них 1 охотовед и 29 инспекторов.»;

- в абзаце четвертом слова «Государственный надзор в области охраны, воспроизводства и использования объектов животного мира и среды их обитания» заменить словами «Федеральный государственный контроль (надзор) в области охраны, воспроизводства и использования объектов животного мира и среды их обитания»;

- в подразделе 4.2.3:

- второе предложение абзаца девятого изложить в следующей редакции: «Общий порядок планирования биотехнических мероприятий определен приказом Министерства природных ресурсов и экологии Российской Федерации от 31.08.2010 № 335 «Об утверждении порядка составления схемы размещения, использования и охраны охотничьих угодий на территории субъекта Российской Федерации, а также требований к ее составу и структуре.»;

- абзац десятый признать утратившим силу;

- в абзаце двенадцатом слова «Приказ Минприроды РФ от 12 ноября 2010 г. № 503 «Об утверждении порядка установления на местности границ зон охраны охотничьих ресурсов» заменить словами «Приказ Министерства природных ресурсов и экологии Российской Федерации от 06.07.2020 № 412 «Об утверждении Порядка установления на местности границ зон охраны охотничьих ресурсов»;

- в абзаце первом подраздела «Сведения об осуществлении учета и оценки состояния используемых охотничьих ресурсов (а также оценки состояния среды их обитания) на территории закрепленных охотничьих угодий, общедоступных охотничьих угодий и государственных заказников регионального значения Смоленской области» слово «постановление» заменить словом «указ»;

- в подразделе 4.3:

- в абзаце первом слова «муниципального района» заменить словами «муниципального округа»;

- в абзаце втором подраздела 4.3.1 слова «(Приказ Минприроды РФ № 559 от 23 декабря 2010 г.)» исключить;

- в подразделе 4.3.2:

- в абзаце втором слова «(Приказ Минприроды РФ № 559 от 23 декабря 2010 г.)» исключить;

- в абзаце шестом слово «районам» заменить словом «округам»;

- в наименовании таблицы 25 слова «муниципального образования «Велижский район» Смоленской области» заменить словами «Велижского муниципального округа»;

- в наименовании рисунка 18 слова «Велижского района» заменить словами «Велижского муниципального округа»;

- в подразделе 4.4:

- в абзаце третьем слова «муниципальных (административных) районов» заменить словами «муниципальных образований Смоленской области», слова

«(Приказ Минприроды РФ от 23 декабря 2010 г. № 559 «Об утверждении Порядка организации внутрихозяйственного охотустройства»)» исключить;

- в наименовании таблицы 26 слова «муниципальных районах» заменить словами «муниципальных образованиях Смоленской области»;

- в наименовании графы «Район» таблицы 27 слово «Район» заменить словами «Муниципальный округ»;

- в наименовании графы «Район» таблицы 28 слово «Район» заменить словами «Муниципальный округ»;

- в наименовании графы «Район» таблицы 29 слово «Район» заменить словами «Муниципальный округ»;

- в наименовании графы «Район» таблицы 30 слово «Район» заменить словами «Муниципальный округ»;

- в наименовании графы «Район» таблицы 31 слово «Район» заменить словами «Муниципальный округ»;

- в наименовании графы «Район» таблицы 32 слово «Район» заменить словами «Муниципальный округ»;

- в наименовании графы «Район» таблицы 33 слово «Район» заменить словами «Муниципальный округ»;

- в наименовании графы «Район» таблицы 34 слово «Район» заменить словами «Муниципальный округ»;

- в наименовании графы «Район» таблицы 35 слово «Район» заменить словами «Муниципальный округ»;

- в наименовании графы «Район» таблицы 36 слово «Район» заменить словами «Муниципальный округ»;

- в наименовании графы «Район» таблицы 37 слово «Район» заменить словами «Муниципальный округ»;

- в наименовании графы «Район» таблицы 38 слово «Район» заменить словами «Муниципальный округ»;

- в наименовании графы «Район» таблицы 39 слово «Район» заменить словами «Муниципальный округ»;

- в наименовании графы «Район» таблицы 40 слово «Район» заменить словами «Муниципальный округ»;

- в наименовании графы «Район» таблицы 41 слово «Район» заменить словами «Муниципальный округ».

5. В разделе 5:

- в подразделе 5.1:

- в абзаце двадцать седьмом слова «районах области» заменить словами «муниципальных образованиях»;

- в абзаце тридцать третьем слова «административного района» заменить словами «муниципального образования»;

- в абзаце восьмидесятом слово «районов» заменить словами «муниципальных образований»;

- в абзаце сто сорок четвертом слово «районов» заменить словами «муниципальных образований»;

- в подразделе 5.2:

- наименование дополнить словами «за 2010 – 2019 годы»;

- в абзаце десятом слова «муниципальных районах» заменить словами «муниципальных образованиях», слова «во всех районах» заменить словами «во всех муниципальных образованиях»;

- в абзаце тридцать втором слова «районам области» заменить словами «муниципальным образованиям Смоленской области»;

- в абзаце сорок девятом слова «районах области» заменить словами «муниципальных образованиях Смоленской области»;

- в абзаце семьдесят девятом слово «отмечается» заменить словом «отмечалась»;

- в подразделе 5.3:

- абзац второй изложить в следующей редакции:

«Выдача разрешений и нормирование в области охраны и использования популяций видов охотничьих ресурсов, добываемых по лимитам, осуществляется в соответствии с приказом Министерства природных ресурсов и экологии Российской Федерации от 29.08.2014 № 379 «Об утверждении порядка оформления и выдачи разрешений на добычу охотничьих ресурсов, порядка подачи заявок и заявлений, необходимых для выдачи таких разрешений, и утверждении форм бланков разрешений на добычу копытных животных, медведей, пушных животных, птиц». Нормативы изъятия определены приказом Министерства природных ресурсов и экологии Российской Федерации от 27.01.2022 № 49 «Об утверждении нормативов допустимого изъятия охотничьих ресурсов, нормативов биотехнических мероприятий и о признании утратившим силу приказа Министерства природных ресурсов и экологии Российской Федерации от 25 ноября 2020 г. № 965» (далее – приказ № 49).»;

- в абзаце третьем слова «закрепленной Приказом № 138,» исключить;

- второе предложение абзаца четвертого исключить;

- в абзаце пятом слова «(изменения к Приказу № 138)» заменить словами «(приказ № 49)»;

- в абзаце двенадцатом слова «муниципальным (административным) районам» заменить словами «муниципальным образованиям Смоленской области»;

- в абзаце тринадцатом слова «уполномоченным органом исполнительной власти Смоленской области в сфере охоты и сохранения охотничьих ресурсов» заменить словами «исполнительным органом Смоленской области, осуществляющим исполнительно-распорядительные функции в сфере использования, охраны, защиты, воспроизводства лесов, охраны и использования животного мира, охоты и сохранения охотничьих ресурсов на территории Смоленской области», слово «Администрации» заменить словом «Правительства»;

- в абзаце четырнадцатом слова «Департаментом Смоленской области по охране, контролю и регулированию использования лесного хозяйства, объектов животного мира и среды их обитания» заменить словом «Министерством».

6. В разделе 6:

- в абзаце четвертом подраздела 6.1 слово «районе» заменить словом «округе»;
- в подразделе 6.2.2:
- в пункте 1:
- в абзаце первом слова «(Приказ Минприроды РФ № 138 от 30.04.2010, в ред. Приказа № 554 от 20.12.2010)» заменить словами «(приказ № 49)»;
- в абзаце втором слова «действующей редакции Приказа Минприроды России от 30.04.2010 № 138» заменить словами «приказа № 49»;
- в подразделе 6.3:
- в таблице 65¹:
- в наименовании графы «Муниципальный район» слово «район» заменить словом «округ»;
- в графе «Описание границ, карта-схема зоны» пункта 3 слова «муниципального образования «Угранский район» заменить словами «Угранского муниципального округа»;
- в наименовании рисунков 137¹ – 137⁴ слово «район» в соответствующих числе и падеже заменить словами «муниципальный округ» в соответствующих числе и падеже.

7. В разделе 7:

- в подразделе 7.1:
- в абзаце первом слова «Федерального закона «Об охоте» заменить словами «Федерального закона «Об охоте и о сохранении охотничьих ресурсов и о внесении изменений в отдельные законодательные акты Российской Федерации»;
- в абзаце третьем слова «Закона «Об охоте» заменить словами «Федерального закона «Об охоте и о сохранении охотничьих ресурсов и о внесении изменений в отдельные законодательные акты Российской Федерации»;
- в подразделе 7.1.1:
- в подразделе «Устранение незаконной добычи охотничьих ресурсов, разрушения и уничтожения среды их обитания»:
- в абзаце пятом слова «Приказом Минприроды РФ от 26 марта 2012 г. № 81 «Об утверждении Порядка осуществления производственного охотничьего контроля» (далее - Приказ № 81)» заменить словами «приказом Министерства природных ресурсов и экологии Российской Федерации от 30.08.2023 № 558 «Об утверждении Порядка осуществления производственного охотничьего контроля и о внесении изменений в некоторые приказы Министерства природных ресурсов и экологии Российской Федерации по вопросам осуществления производственного охотничьего контроля» (далее – приказ № 558)»;
- в абзаце шестом слова «Приказом Минприроды № 81» заменить словами «приказом № 558»;
- абзац седьмой изложить в следующей редакции:

«Функции по федеральному государственному охотничьему контролю (надзору), по федеральному государственному контролю (надзору) в области охраны, воспроизводства и использования объектов животного мира и среды их обитания на территории Смоленской области, за исключением особо охраняемых природных территорий федерального значения, осуществляют должностные лица Министерства и ОГКУ «Смолоблохотуправление».»;

- в абзаце восьмом слова «В настоящее время,» заменить словами «На момент утверждения Схемы»;

- в абзаце втором подраздела «Регулирование численности объектов животного мира, влияющих на сокращение численности охотничьих ресурсов» слова «приложения № 2 «Нормативы численности охотничьих ресурсов в охотничьих угодьях» к Приказу Минприроды России от 30 апреля 2010 г. № 138 «Об утверждении нормативов допустимого изъятия охотничьих ресурсов и нормативов численности охотничьих ресурсов в охотничьих угодьях» заменить словами «приказа № 49»;

- в подразделе «Создание в охотничьих угодьях зон охраны охотничьих ресурсов»:

- в абзаце первом слова «Федерального закона «Об охоте» заменить словами «Федерального закона «Об охоте и о сохранении охотничьих ресурсов и о внесении изменений в отдельные законодательные акты Российской Федерации»;

- в абзаце третьем слова «Приказом Минприроды России № 503 от 12.11.2010, где установлен Порядок установления на местности границ зон охраны охотничьих ресурсов» заменить словами «приказом Министерства природных ресурсов и экологии Российской Федерации от 06.07.2020 № 412 «Об утверждении Порядка установления на местности границ зон охраны охотничьих ресурсов»;

- в абзаце десятом слова «Федерального закона «Об охоте» заменить словами «Федерального закона «Об охоте и о сохранении охотничьих ресурсов и о внесении изменений в отдельные законодательные акты Российской Федерации»;

- в подразделе 7.1.2:

- в абзаце втором подраздела «Лось» слово «району» заменить словами «муниципальному образованию»;

- абзац шестой подраздела «Боровая дичь» изложить в следующей редакции:

«Особый вид биотехнических мероприятий - сохранение токов глухаря при рубках леса на сопредельной территории. Следует строго соблюдать соответствующие нормативные требования (Лесостроительной инструкцией, утвержденной приказом Министерства природных ресурсов и экологии Российской Федерации от 05.08.2022 № 510 установлено, что к участкам лесов вокруг глухариных токов относятся участки лесных земель в радиусе 300 метров вокруг глухариных токов из расчета не более 3 таких участков лесов на 10 000 га лесов. Определение местоположения границ земель, на которых расположены участки лесов вокруг глухариных токов, осуществляется от центров глухариных токов, устанавливаемых на основании сведений органов исполнительной власти субъектов Российской Федерации, осуществляющих переданные Российской Федерацией полномочия в

области охраны и использования животного мира). Наиболее грамотный подход - исключение рубок леса вблизи глухариных токов.»;

- в абзаце первом подраздела «Бурый медведь» слова «Приказом Минприроды от 30.10.2010 № 138» заменить словами «приказом № 49», пятое предложение исключить, слово «районов» заменить словом «образований»;

- в абзаце первом подраздела «Рысь» слова «Приказом Минприроды от 30.10.2010 № 138» заменить словами «приказом № 49»;

- в абзаце первом подраздела «Лисица, енотовидная собака, волк» слова «Приказом Минприроды от 30.10.2010 № 138» заменить словами «приказом № 49», пятое предложение исключить;

- в подразделе 7.2:

- в подразделе 7.2.2:

- в абзацах шестом, седьмом слова «муниципальных районах» заменить словами «муниципальных округах»;

- в абзаце восьмом слова «районах области» заменить словами «муниципальных образованиях Смоленской области»;

- в подразделе 7.3:

- первое предложение абзаца первого подраздела 7.3.1 исключить;

- в подразделе 7.3.3:

- в подразделе «Сроки, объемы и способы проведения противоэпизоотических мероприятий»:

- в абзаце втором слова «Приказ Министерства сельского хозяйства РФ от 31 мая 2016 г. № 213 «Об утверждении ветеринарных правил осуществления профилактических, диагностических, ограничительных и иных мероприятий, установления и отмены карантина и иных ограничений, направленных на предотвращение распространения и ликвидацию очагов африканской чумы свиней» заменить словами «Приказ Министерства сельского хозяйства Российской Федерации от 28.01.2021 № 37 «Об утверждении Ветеринарных правил осуществления профилактических, диагностических, ограничительных и иных мероприятий, установления и отмены карантина и иных ограничений, направленных на предотвращение распространения и ликвидацию очагов африканской чумы свиней»;

- в абзаце восьмом слово «районах» заменить словами «муниципальных образованиях»;

- в абзаце семнадцатом слово «районах» заменить словами «муниципальных образованиях»;

- в подразделе 7.4:

- в абзаце втором слова «(Приказ Минприроды РФ от 30 апреля 2010 г. № 138 с дополнительными изменениями в Приказе от 20 декабря 2010 г. № 554 (в ред. Приказов Минприроды РФ от 20.12.2010 № 554; от 28.12.2011 № 971; от 23.11.2012 № 400; от 17.06.2014 № 267) «Об утверждении нормативов допустимого изъятия охотничьих ресурсов и нормативов численности охотничьих ресурсов в охотничьих угодьях». Позднее введен в действие с уточненным названием - максимально

возможная численность (Приказ Минприроды РФ № 335 от 31.08.2010))» заменить словами «(приказ № 49)»;

- в подразделе 7.4.1:

- в абзаце первом слова «муниципальном районе» заменить словами «муниципальном образовании»;

- в абзаце втором слова «муниципальный район» в соответствующем падеже заменить словами «муниципальный округ» в соответствующем падеже, слова «вида в районах» заменить словами «вида в муниципальных образованиях»;

- в таблице 93 подраздела 7.4.3 в наименовании графы «Вид/Район» слово «Район» заменить словами «Муниципальный округ»;

- в таблице 96 подраздела 7.4.4 в наименовании графы «Вид/Район» слово «Район» заменить словами «Муниципальный округ»;

- в таблице 99 подраздела 7.4.5 в наименовании графы «Вид/Район» слово «Район» заменить словами «Муниципальный округ»;

- в подразделе 7.5:

- абзац первый изложить в следующей редакции:

«В соответствии со статьей 38 Федерального закона «Об охоте и о сохранении охотничьих ресурсов, и о внесении изменений в отдельные законодательные акты Российской Федерации» нормы допустимой добычи разрабатываются и утверждаются исполнительным органом субъекта Российской Федерации. При этом норматив допустимого изъятия устанавливается приказом № 49.»;

- в абзаце третьем слова «от 16 ноября 2010 г. № 512» заменить словами «от 24.07.2020 № 477»;

- в подразделе 7.6:

- абзац первый изложить в следующей редакции:

«Совершенствование системы мониторинга охотничьих ресурсов Смоленской области базируется на соответствующей нормативной базе (приказ Минприроды России от 27.07.2021 № 512 «Об утверждении Порядка осуществления государственного мониторинга охотничьих ресурсов и среды их обитания и применения его данных и о признании утратившим силу приказа Министерства природных ресурсов и экологии Российской Федерации от 25 ноября 2020 г. № 964», постановление Правительства Российской Федерации от 14.03.2024 № 300 «Об утверждении Положения о государственном экологическом мониторинге (государственном мониторинге окружающей среды)»).»;

- абзац второй пункта 2 изложить в следующей редакции:

«Основное мероприятие государственного мониторинга охотничьих ресурсов - зимний маршрутный учет - ЗМУ. Этим способом учитываются 14 видов млекопитающих и 5 вида птиц. Данный вид учета проводится ежегодно по методике, утверждаемой Министерством природных ресурсов и экологии Российской Федерации. Статистическая достоверность получаемых цифр запаса отдельных видов, по оценке разных авторов колеблется от 9 - 15 до 40 - 50%, что уже предполагает необходимость совершенствования метода.»;

- в абзацах шестнадцатом, двадцать третьем подраздела 7.6.1 слово «Департамента» заменить словом «Министерства»;

- в абзаце третьем подраздела «Обработка данных» подраздела 7.6.2 слова «административным районам» заменить словами «муниципальным образованиям».

8. В приложении А:

- в наименовании графы «Муниципальный район» слово «район» заменить словом «округ»;

- пункт 8 изложить в следующей редакции:

8.	ООО «Туманово»	Вяземский	1) Общество с ограниченной ответственностью «Туманово»; 2) юридический адрес: 215130, Смоленская область, Вяземский район, с. Туманово, ул. Почтовая, д. 8 оф. 2; 3) адрес местонахождения: 215137, Смоленская обл., Вяземский р-н, с. Исаково; 4) ИНН 6722020737; 5) генеральный директор - Львов Станислав Александрович	1) Охотхозяйственное соглашение № 59 от 06.02.2013 – 06.02.2062; 2) распоряжение Администрации Смоленской области от 24.04.2006 № 388-р/адм; 3) договор с администрацией: № 16 от 28.04.2006; 4) дополнительное соглашение от 22.06.2023 (смена наименования); 5) дополнительное соглашение от 23.06.2023
----	----------------	-----------	--	---

- в графе «Наименование юридического лица, индивидуального предпринимателя, осуществляющего пользование животным миром, имеющего долгосрочную лицензию на пользование животным миром или заключившего охотхозяйственное соглашение, природоохранного учреждения, юридический и фактический адрес, ИНН, Ф.И.О. руководителя, тел/факс, e-mail» пункта 10 слова «Директор - Панфилов Руслан Юрьевич» заменить словами «Генеральный директор - Масленников Александр Владимирович»;

- пункт 18 изложить в следующей редакции:

18.	Ассоциация охотничье хозяйство «Издешково»	Вяземский, Сафоновский	1) Ассоциация охотничье хозяйство «Издешково»; 2) юридический адрес: 215531, Смоленская область, Сафоновский район, тер. Издешково, зд. 1; 3) адрес местонахождения: 215531, Смоленская область, Сафоновский район, Охотбаза Сафоновского района; 4) ИНН 6726009886; 5) генеральный директор - Вараксин Юрий Федорович	1) Долгосрочная лицензия серия XX № 7858 от 28.03.2005; 2) охотхозяйственное соглашение № 41 от 02.04.2016 – 02.04.2065; 3) долгосрочная лицензия серия СМ № 000005 от 13.08.2008; 4) охотхозяйственное соглашение № 42 от 02.04.2012 – 02.04.2061; 5) распоряжение Администрации Смоленской области от 15.04.2009 № 361-р/адм, от 11.08.2008 № 1006-р/адм; 6) распоряжение Администрации Смоленской области от 11.08.2008 № 1006-р/адм; 7) договор с Администрацией № 1 от 28.03.2005
-----	--	------------------------	--	--

- пункты 22, 23 изложить в следующей редакции:

22.	СМОЛЕНСКАЯ РОООИР «ВАЗУЗА»	Гагаринский	1) СМОЛЕНСКАЯ РЕГИОНАЛЬНАЯ ОБЩЕСТВЕННАЯ ОРГАНИЗАЦИЯ ОХОТНИКОВ И РЫБОЛОВОВ «ВАЗУЗА»; 2) юридический адрес: 215049, Смоленская область, Гагаринский МО, дер. Петушки, ул. Центральная, д. 15, пом. 8; 3) адрес местонахождения: 215049, Смоленская область, Гагаринский МО, дер. Петушки; 4) ИНН 7017481190; 5) председатель Правления – Журавлев Роман Владимирович; 6) контакты: 8 (903) 715-94-72	1) Долгосрочная лицензия серия ХХ № 7841 от 01.11.2004; 2) охотхозяйственное соглашение № 87 от 03.02.2015 – 02.02.2064; 3) распоряжение Администрации Смоленской области от 16.05.2006 № 452-р/адм; 4) договор с администрацией № 29 от 01.11.2004; 5) дополнительное соглашение от 10.06.2021 (реорганизация ЮЛ)
23.	СМОЛЕНСКАЯ РОООИР «ОХОТСОЮЗ»	Гагаринский	1) Смоленская региональная общественная организация охотников и рыболовов «ОХОТСОЮЗ»; 2) юридический адрес: 215049, Смоленская область, Гагаринский МО, дер. Петушки, ул. Центральная, д. 15, пом. 8; 3) адрес местонахождения: 215049, Смоленская область, Гагаринский МО, дер. Петушки; 4) председатель правления - Чириков Альберт Алексеевич	1) Долгосрочная лицензия серия ХХ № 5739 от 14.11.2003; 2) охотхозяйственное соглашение № 92 от 07.05.2015 – 06.05.2064; 3) распоряжение Администрации Смоленской области от 14.11.2003 № 651-р/адм; 4) договор с администрацией № 16 от 14.11.2007

- в графе «Наименование охотничьих угодий и иной территории, являющейся средой обитания охотничьих ресурсов» пункта 44 слова «ООО «Восток-сервис» участок № 2» заменить словами «ООО «Карат»;

- пункты 55, 56 изложить в следующей редакции:

55.	ООО «Ивановское»	Духовщинский	1) Общество с ограниченной ответственностью «Ивановское»; 2) юридический адрес: 216200, Смоленская область, Духовщинское МО, г. Духовщина, ул. Советская, д. 69; 3) адрес местонахождения: 216200, Смоленская область, Духовщинское МО, г. Духовщина; 4) ИНН 7705423664; 5) директор - Пушкарев Виктор Юрьевич; 6) контакты: 8(903)789-64-76, e-mail: silevvv71@mail.ru	1) Охотхозяйственное соглашение № 33 от 13.01.2016 – 13.01.2065; 2) протокол аукциона от 30.12.2015; 3) дополнительное соглашение от 11.04.2022; 4) дополнительное соглашение от 09.10.2024
56.	ООО «Львовское»	Духовщинский	1) Общество с ограниченной ответственностью «Львовское»; 2) юридический адрес: 215363, Смоленская область, Темкинский район, с.п. Батюшковское, дер. Горки, ул. Холмовская, д. 2;	1) Охотхозяйственное соглашение № 98 от 15.01.2016 – 15.01.2065; 2) протокол аукциона от 30.12.2015; 3) дополнительное соглашение от 09.10.2024

			3) адрес местонахождения: Смоленская область, Темкинский район, с.п. Батюшковское, дер. Горки; 4) ИНН 6732081190; 5) директор - Ефимова Оксана Александровна; 6) контакты: 8 (925) 034-33-39? e-mail: ohota-vip@yandex.ru	
--	--	--	---	--

- пункты 65, 66 изложить в следующей редакции:

65.	ООО «Кречет» участок № 1		1) Общество с ограниченной ответственностью «Кречет»; 2) юридический адрес: 216338, Смоленская область, М.О. Ельнинский, дер. Истопки, ул. Рябиновая, д. 1, стр. 7, ком. 11; 3) адрес местонахождения: Смоленская область, Ельнинский район, дер. Истопки; 4) ИНН 6731040627; 5) генеральный директор - Никитенко Илья Алексеевич; 6) контакты: (8-48146) 2-45-21, e-mail: osk-krechet@mail.ru	1) Долгосрочная лицензия: серия О № 0000585 от 03.08.2007; долгосрочная лицензия серия ХХ № 5741 от 30.12.2003; 2) охотхозяйственные соглашения № 22 от 22.09.2011, № 23 от 22.09.2011; 3) распоряжение Администрации Смоленской области от 07.02.2006 № 73-р/адм; распоряжение Администрации Смоленской области от 17.12.2003 № 758-р/адм; 4) договор с администрацией № 17 от 19.12.2003
66.	ООО «Кречет» участок № 2	Ельнинский		

- в графе «Наименование юридического лица, индивидуального предпринимателя, осуществляющего пользование животным миром, имеющего долгосрочную лицензию на пользование животным миром или заключившего охотхозяйственное соглашение, природоохранного учреждения, юридический и фактический адрес, ИНН, Ф.И.О. руководителя, тел/факс, e-mail» пункта 81 слова «Усков Алексей Федорович» заменить словами «Поярков Кирилл Ярославович»;

- пункт 109 изложить в следующей редакции:

109.	ООО «Коски М»	Рославльский	1) Общество с ограниченной ответственностью «Коски М»; 2) юридический адрес: 216500, Смоленская область, м.о. Рославльский, г. Рославль, ул. Карла Маркса, д. 51в; 3) адрес местонахождения: 216530, Смоленская обл., Рославльский р-н, дер. Коски; 4) ИНН 6700019872; 5) генеральный директор Мухин Николай Васильевич; 6) контакты: 8 (910) 710-41-99, e-mail: oookoski@yandex.ru	1) Долгосрочная лицензия серия СО № 0000541 от 26.10.2006; 2) распоряжение Администрации Смоленской области от 26.07.2006 № 671-р/адм; 3) договор с Администрацией № 25 от 28.07.2006; 4) охотхозяйственное соглашение от 26.07.2018 № 119 (на 49 лет); 5) соглашения о замене стороны охотхозяйственного соглашения от 20 августа 2024 года; 6) дополнительное соглашение от 28.08.2024
------	---------------	--------------	--	---

- в графе «Наименование юридического лица, индивидуального предпринимателя, осуществляющего пользование животным миром, имеющего долгосрочную лицензию на пользование животным миром или заключившего охотхозяйственное соглашение, природоохранного учреждения, юридический и

фактический адрес, ИНН, Ф.И.О. руководителя, тел/факс, e-mail» пункта 110 слова «юридический адрес: 216520, Смоленская обл., Рославльский р-н, д. Малые Кириллы, ул. Головлева, д. 57» заменить словами «юридический адрес: 216400, Смоленская область, г. Десногорск, мкр. 4, д. 18, секция 3, кв. 46» слова «Мухин Николай Васильевич» заменить словами «Огурцова Елена Владимировна» слова «контакты: 8 (910) 710-41-99» заменить словами «контакты: ALEKS31071980@MAIL.RU»;

- пункт 120 изложить в следующей редакции:

120	ООО «Березино»	Руднянский	<ol style="list-style-type: none"> 1) Общество с ограниченной ответственностью «Березино»; 2) юридический адрес: 214030, г. Смоленск, ул. Нормандия-Неман, д.4, оф.51; 3) адрес местонахождения: Смоленская область, г. Смоленск; 4) ИНН 6732223743; 5) директор – Бобков Денис Александрович; 6) контакты: rabizo@bk.ru 	<ol style="list-style-type: none"> 1) Долгосрочная лицензия серия СМ № 000022 от 16.06.2009; 2) договор с Администрацией № 16 от 16.06.2009; 3) распоряжение Администрации Смоленской области от 15.06.2009 № 659-р/адм; 4) договор с Администрацией № 16 от 16.06.2009; 5) охотхозяйственное соглашение № 148 от 01.02.2021; 6) соглашения о замене стороны охотхозяйственного соглашения от 7 февраля 2022 года; 7) дополнительное соглашение от 16.02.2022
-----	----------------	------------	--	--

- пункт 124 изложить в следующей редакции:

124.	ООО «Охотник и рыболов»	Сафоновский	<ol style="list-style-type: none"> 1) Общество с ограниченной ответственностью «Охотник и рыболов»; 2) юридический адрес: 215500, Смоленская область, Сафоновский район, город Сафонов, улица Ленина, д. 3; 3) адрес местонахождения: Смоленская область, Сафоновский район, город Сафонов; 4) ИНН 6700015275; 5) директор – Смирнов Валерий Георгиевич; 6) контакты 8(951)717-38-31 	<ol style="list-style-type: none"> 1) Долгосрочная лицензия: серия СО № 0000589 от 06.09.2007; 2) распоряжение Администрации Смоленской области от 03.04.2002 № 105-р/адм (в редакции распоряжений Администрации Смоленской области от 23.03.2004 № 218-р/адм; от 30.11.2004 № 1060-р/адм; от 19.04.2006 № 357-р/адм; от 28.11.2006 № 1046-р/адм; от 15.06.2007 № 533-р/адм; от 31.07.2007 № 648-р/адм; от 19.10.2007 № 885-р/адм; от 09.12.2008 № 1505-р/адм); 3) договор с Администрацией: № 12 от 05.09.2007; 4) охотхозяйственное соглашение от 23.03.2020 № 143 (на 49 лет); 5) Дополнительное соглашение от 06.05.2024
------	-------------------------	-------------	--	---

- пункт 127 изложить в следующей редакции:

127.	ООО «Касплянские пруды»	Смоленский	<ol style="list-style-type: none"> 1) Общество с ограниченной ответственностью «Касплянские пруды»; 2) юридический адрес: 216338, Смоленская область, 	<ol style="list-style-type: none"> 1) Долгосрочная лицензия: серия СО № 0000601 от 27.12.2007; 2) распоряжение Администрации Смоленской области от 17.12.2007
------	-------------------------	------------	---	---

			м.о. Ельнинский, дер. Истопки, ул. Рябиновая, д. 1, стр. 7; 3) адрес местонахождения: Смоленская область, м.о. Ельнинский, дер. Истопки; 4) ИНН 6700013077; 5) генеральный директор - Никитенко Илья Алексеевич; 6) контакты: GCMELKOM@MELKOM.RU	№ 1080-р/адм; 3) договор с Администрацией № 21 от 21.12.2007; 4) охотхозяйственное соглашение от 21.06.2024 № 172; 5) соглашения о замене стороны охотхозяйственного соглашения от 30 июля 2024 года; 6) дополнительное соглашен 24.06.2024; 7) дополнительное соглашен 29.08.2024
--	--	--	---	--

- в графе «Наименование юридического лица, индивидуального предпринимателя, осуществляющего пользование животным миром, имеющего долгосрочную лицензию на пользование животным миром или заключившего охотхозяйственное соглашение, природоохранного учреждения, юридический и фактический адрес, ИНН, Ф.И.О. руководителя, тел/факс, e-mail» пункта 128 слова «214010, Смоленская область, город Смоленск, улица Седова, дом 5» заменить словами «214030, г. Смоленск, ул. Краснинское шоссе, д.19»;

- в графе «Наименование юридического лица, индивидуального предпринимателя, осуществляющего пользование животным миром, имеющего долгосрочную лицензию на пользование животным миром или заключившего охотхозяйственное соглашение, природоохранного учреждения, юридический и фактический адрес, ИНН, Ф.И.О. руководителя, тел/факс, e-mail» пункта 131 слова «Бойко Алексей Викторович» заменить словами «Большаков Павел Александрович»;

- графу «Наименование юридического лица, индивидуального предпринимателя, осуществляющего пользование животным миром, имеющего долгосрочную лицензию на пользование животным миром или заключившего охотхозяйственное соглашение, природоохранного учреждения, юридический и фактический адрес, ИНН, Ф.И.О. руководителя, тел/факс, e-mail» пункта 133 дополнить подпунктами 6, 7 следующего содержания:

«6) исполнительный директор – Новиков Михаил Александрович, контакты: +7(922) 563-49-41, e-mail: novikov.taiga@yandex.ru;

7) охотовед – Рыжиков Михаил Александр, контакты: +7(4812) 22-94-90, +7(962) 196-18-24»;

- графу «Наименование юридического лица, индивидуального предпринимателя, осуществляющего пользование животным миром, имеющего долгосрочную лицензию на пользование животным миром или заключившего охотхозяйственное соглашение, природоохранного учреждения, юридический и фактический адрес, ИНН, Ф.И.О. руководителя, тел/факс, e-mail» пункта 134 дополнить подпунктами 7, 8 следующего содержания:

«7) исполнительный директор – Новиков Михаил Александрович, контакты: +7(922) 563-49-41, e-mail: novikov.taiga@yandex.ru;

8) охотовед – Рыжиков Михаил Александр, контакты: +7(4812) 22-94-90, +7(962) 196-18-24»;

- пункты 136, 137 изложить в следующей редакции:

136.	ООО «Путь»	Сычевский	<p>1) Общество с ограниченной ответственностью «Путь»;</p> <p>2) юридический адрес: 125167, пр-т Ленинградский, д. 37, стр. 6, г. Москва;</p> <p>3) ИНН 7705590168;</p> <p>4) генеральный директор - Ширяев Сергей Николаевич</p>	<p>1) Долгосрочная лицензия серия СМ № 000023 от 17.06.2009;</p> <p>2) охотхозяйственное соглашение № 63 от 22.03.2013 – 22.03.2062;</p> <p>3) распоряжение Администрации Смоленской области от 15.06.2009 № 660-р/адм;</p> <p>4) договор с Администрацией № 17 от 17.06.2009</p>
137.	ООО «Компания «Оптима»	Сычевский	<p>1) Общество с ограниченной ответственностью «Компания Оптима»;</p> <p>2) юридический адрес 129337, г. Москва, вн.тер.г. муниципальный округ Ярославский, проезд Хибинский, д. 20, этаж/офис/помещ. 2/201а/11;</p> <p>3) адрес местонахождения: г. Москва;</p> <p>4) ИНН 9704020472;</p> <p>5) генеральный директор - Федотов Владимир Александрович</p>	<p>1) Охотхозяйственное соглашение № 64 от 22.03.2013 – 22.03.2062;</p> <p>2) долгосрочное лицензия серия См № 000027 от 27.08.2009;</p> <p>3) распоряжение Администрации Смоленской области от 24.08.2009 № 1021-р/адм;</p> <p>4) договор с Администрацией № 16 от 19.08.2004;</p> <p>5) согласие на замену стороны охотхозяйственного соглашения от 27 октября 2022 года № 6;</p> <p>6) дополнительное соглашение от 10.11.2022</p>

- пункты 139 - 141 изложить в следующей редакции:

139.	ООО «Дальние Симаки»	Темкинский	<p>1) Общество с ограниченной ответственностью «Дальние Симаки»;</p> <p>2) юридический адрес: 215350, Смоленская область, м.о. Темкинский, с Темкино, ул Советская, д. 46, помещ. 2;</p> <p>3) адрес местонахождения: Смоленская область, м.о. Темкинский, с Темкино;</p> <p>4) ИНН 9727032643;</p> <p>5) генеральный директор – Григорьева Ольга Вячеславовна;</p> <p>6) контакты: +7(910)719-78-60</p>	<p>1) Протокол внеочередного общего собрания участников от 23.12.2022 № 2;</p> <p>2) охотхозяйственное соглашение от 25.04.2023 № 170;</p> <p>3) дополнительное соглашение от 31.01.2024</p>
140.	ООО «Артемовское»	Темкинский	<p>1) Общество с ограниченной ответственностью «Артемовское»;</p> <p>2) юридический адрес: 215361, Смоленская область, м.о. Темкинский, дер. Горки, ул. Холмовская, д. 3;</p> <p>3) адрес местонахождения: Смоленская область, м.о. Темкинский, дер. Горки;</p> <p>4) ИНН 9727018776;</p> <p>5) директор – Просмыцкий Леонид Васильевич;</p> <p>6) контакты: e-mail: ARTEMONOT23@MAIL.RU</p>	<p>1) Долгосрочная лицензия серия ХХ № 5757 от 18.10.2004;</p> <p>2) распоряжение Администрации Смоленской области от 08.09.2024 № 836-р/адм и от 15.10.2004 № 939-р/адм;</p> <p>3) договор № 20 от 17.09.2024 о предоставлении в пользование территории;</p> <p>4) охотхозяйственное соглашение № 51 от 04.10.2012 – 04.10.2061;</p>

				5) протокол внеочередного общего собрания участников от 23.12.2022 № 2; 6) дополнительное соглашение от 25.04.2023
141.	ООО «Рассвет»	Темкинский	1) Общество с ограниченной ответственностью «Рассвет»; 2) Юридический адрес: 117218, г. Москва, вн.тер.г. муниципальный округ академический, ул. Кржижановского, д. 18, к. 2, помещ. 1/п; 3) адрес местонахождения: г. Москва; 4) ИНН 9727073706; 5) директор – Дроздов Владимир Иванович	1) Долгосрочная лицензия серия СМ № 000002 от 24.06.2008; 2) распоряжение Администрации Смоленской области от 23.06.2008 № 722-р/адм; 3) охотхозяйственное соглашение № 51-1 от 04.10.2012 – 04.10.2061; 4) дополнительное соглашение от 27.08.2024

- пункт 150 изложить в следующей редакции:

150.	ООО «Охота»	Угранский	1) Общество с ограниченной ответственностью «Охота»; 2) юридический адрес: 215470, Смоленская область, м.о. Угранский, дер. Ключики, ул. Речная, д. 11; 3) адрес местонахождения: Смоленская область, м.о. Угранский, дер. Ключики; 4) ИНН 6700013567; 5) генеральный директор – Пасичный Денис Юрьевич	1) Долгосрочная лицензия: серия СБ № 000004 от 08.07.2008; 2) распоряжение Администрации Смоленской области от 08.04.2008 № 397-р/адм; 3) договор с Администрацией № 3 от 08.07.2008; 4) охотхозяйственное соглашение № 168 от 16.11.2022; 5) соглашения о замене стороны охотхозяйственного соглашения от 5 марта 2024 года; 6) дополнительное соглашение от 12.03.2024
------	-------------	-----------	---	---

- в графе «Наименование юридического лица, индивидуального предпринимателя, осуществляющего пользование животным миром, имеющего долгосрочную лицензию на пользование животным миром или заключившего охотхозяйственное соглашение, природоохранного учреждения, юридический и фактический адрес, ИНН, Ф.И.О. руководителя, тел/факс, e-mail» пункта 153 слова «юридический адрес: 216646, Смоленская обл., Хиславичский р-н, д. Микшино» заменить словами «юридический адрес: 216620, Смоленская область, М.О. Хиславичский, пгт Хиславичи, ул. Берестнева, д. 27, кв.10», слова «адрес местонахождения: 216646, Смоленская обл., Хиславичский р-н, д. Микшино» заменить словами «адрес местонахождения: Смоленская область, М.О. Хиславичский, пгт Хиславичи»;

- пункт 181 изложить в следующей редакции:

181.	ООО «Всехсвятское»	Угранский	1) Общество с ограниченной ответственностью «Всехсвятское»;	1) Охотхозяйственное соглашение № 167 от 07.04.2022 – 06.04.2071;
------	--------------------	-----------	---	---

			<p>2) юридический адрес: 215361, Смоленская область, М.О. Темкинский, дер. Горки, ул. Холмовская, д. 3;</p> <p>3) Адрес местонахождения: Смоленская область, М.О. Темкинский, дер. Горки;</p> <p>4) ИНН 6722037547;</p> <p>5) директор - Графов Андрей Киимович;</p> <p>6) контакты: E-mail SOSNOWYIBOR@BK.RU</p>	<p>2) протокол общего собрания участников от 01.11.2021 № 1-в;</p> <p>3) передаточный акт от 01.11.2021;</p> <p>4) дополнительное соглашение от 09.10.2024</p>
--	--	--	---	--

- дополнить пунктами 184 - 187 следующего содержания:

184.	СРОООИР «УГОДЬЕ ОЛЕЛЯ»	Гагаринский	<p>1) Смоленская региональная общественная организация охотников и рыболовов «УГОДЬЕ ОЛЕЛЯ»;</p> <p>2) юридический адрес: 215049, Смоленская область, Гагаринский район, дер. Петушки, ул. Центральная, д. 15, часть пом. 8;</p> <p>1) адрес местонахождения: Смоленская область, Гагаринский МО, дер. Петушки;</p> <p>3) ИНН 6700021582;</p> <p>4) директор – Ширяев Сергей Николаевич</p>	1) Охотхозяйственное соглашение № 176 от 12.12.2024
185.	ООО «Энигма»	Вяземский	<p>2) Общество с ограниченной ответственностью «Энигма»;</p> <p>3) юридический адрес: 127055, г. Москва, ул. Лесная, д. 61 стр. 2, этаж/помещ. 0/1, ком. 20/1;</p> <p>4) адрес местонахождения: г. Москва;</p> <p>5) ИНН 7707454308;</p> <p>6) директор – Дедегкаев Тамерлан Рамазанович</p>	1) Охотхозяйственное соглашение № 175 от 26.08.2024
186.	ООО «Лосиный остров»	Сафоновский, Дорогобужский	<p>1) Общество с ограниченной ответственностью «Лосиный остров»;</p> <p>2) юридический адрес: 215731, Смоленская область, Дорогобужский район, Михайловское сельское поселение, дер. Бабаево;</p> <p>3) адрес местонахождения: 215731, Смоленская область, Дорогобужский район, Михайловское сельское поселение, дер. Бабаево;</p> <p>4) ИНН 6726026560;</p> <p>5) генеральный директор Машекин Дмитрий Валерьевич;</p> <p>6) контакты: тел. 8 (909) 152-90-55, e-mail: losiniyostrov00@mail.ru</p>	1) Охотхозяйственное соглашение № 174 от 18.07.2024
187.	ООО «Охотничье хозяйство «Костря»	Сафоновский	<p>1) Общество с ограниченной ответственностью «Охотничье хозяйство «Костря»;</p> <p>2) юридический адрес: 215110, Смоленская область, г Вязьма, ул. Космонавтов, д. 4, офис 2;</p> <p>3) адрес местонахождения: Смоленская область, г Вязьма;</p> <p>4) ИНН 6700025964;</p> <p>5) директор – Алексеев Сергей Викторович;</p>	1) Охотхозяйственное соглашение № 176 от 27.12.2024

		6) контакты: weresk07@ Rambler.ru, тел. 8 (910) 780-88-97	e-mail:	
--	--	---	---------	--

9. В таблице «Описание границ закрепленных и общедоступных охотничьих угодий, и незакрепленных участков» приложения Б:

- в наименовании графы «Муниципальный район, Площадь охотугодя (тыс. га)» слово «район» заменить словом «округ»;

- пункты 1 - 4 изложить в следующей редакции:

1	ООО «Велижмебель»	Велижский, 24,811	<p>Северная: от точки (55°45'38,41"С и 31°02'17,06"В) фарватер р. Холуйца в восточном направлении по административной границе с Псковской областью до точки (55°43'56,50"С и 31°14'17,46"В), далее на юго-восток по ручью без названия до пересечения с автомобильной дорогой 66Н-0105 «Велиж–Кресты» в точке (55°43'14,27"С и 31°15'59,12"В), далее на восток по автодороге 66Н-0105 через дер. Логово до точки (55°43'23,87"С и 31°18'33,39"В).</p> <p>Восточная: от вышеуказанного места на юг по автодороге 66Н-0105 через дер. Рябково, дер. Задубровье, дер. Ситьково, дер. Узвоз до пересечения с границей г. Велиж, далее на юго-запад по границе г. Велиж до места пересечения с автодорогой 66Н-0132 «Чернейка – Арютинки» в точке (55°37'22,47"С и 31°10'36,15"В). Затем на северо-запад по автодороге 66Н-0132 до места пересечения с каналом в точке (55°37'49,49"С и 31°09'41,73"В), на юго-запад по каналу до пересечения с полевой дорогой в точке (55°37'07,78"С и 31°09'06,43"В), на северо-запад по полевой дороге до места пересечения с каналом в точке (55°37'30,61"С и 31°07'51,02"В), далее по каналу на юго-запад до точки (55°37'10,24"С и 31°07'10,67"В), на юго-восток до места пересечения с автомобильной дорогой 66К-11 «Велиж–Невель» в точке (55°36'43,23"С и 31°07'34,21"В).</p> <p>Южная: от вышеуказанного места на запад по автодороге 66К-11 через д. Верхнее Ольгово, дер. Будница, дер. Михаленки до пересечения границ Смоленской и Псковской областей, в точке (55°40'11,48"С и 30°57'51,17"В).</p> <p>Западная: от вышеуказанного места на северо-восток по указанной границе до точки (55°45'38,41"С и 31°02'17,06"В) фарватер р. Холуйца</p>
2	ООО «Медвежий угол»	Велижский, 52,049	<p>Северная: от точки (55°43'30,35"С и 31°18'24,14"В), расположенной в 1 км южнее дер. Городец по административной границе с Псковской и Тверской областями в восточном направлении до точки (55°44'00,24"С и 31°33'56,91"В) вблизи дер. Березьково.</p> <p>Восточная: от точки (55°44'00,24"С и 31°33'56,91"В) вблизи дер. Березьково на юг до пересечения с р. Межа в точке (55°43'39,52"С и 31°33'44,32"В). Далее по фарватеру данной реки вверх по течению до точки (55°43'31,45"С и 31°34'08,34"В). Затем на юго-восток до точки (55°43'28,88"С и 31°34'46,35"В) место пересечения с проселочной дорогой вблизи дер. Бобова Лука. Затем следует на юг параллельно проселочной дороге (в 600 метрах от нее), пересекает р. Студенец, руч. Задний до пересечения с автомобильной дорогой 66Н-0106 «Велиж–Селезни–Заозерье–Васькино–Дор» и направляется по данной автодороге на юго-запад через дер. Заозерье до дер. Рудня. После чего поворачивает на юго-восток и идет по автомобильной дороге 66Н-0120 «Велиж–Селезни–Заозерье–Васькино–Дор–Староселье–Заболонье» до дер. Заболонье. Далее следует на юго-запад в точке (55°36'55,61"С и 31°34'06,81"В) пересекает р. Дроговица, затем в точке (55°36'41,90"С и 31°33'49,26"В) – р. Сертейка, в том же направлении доходит до автомобильной дороги 66Н-0117 «Селезни–Балбай–Жигалово» в точке (55°36'10,13"С и 31°32'56,01"В) в 800 м северо-западнее от дер. Осиновка. После чего следует в юго-восточном направлении по данной автодороге через ур.</p>

			<p>Мышково, ур. Жигалово. Далее в юго-западном направлении следует до дер. Бол. Залобище, с юго-восточной стороны огибает оз. Залобище. Затем проходит через дер. Чепля по автомобильной дороге 66Н-0109 «Ольша-Велиж-Усвяты-Невель-Патики-Чепли» с юго-восточной стороны огибает оз. Чепли. Далее следует по указанной дороге в юго-западном направлении через дер. Шахино, доходит до пересечения с р. Шахинка и далее направляется на юго-восток вверх по течению данной реки через дер. Руковщина до точки (55°30'10.69"С и 31°30'22.89"В) на границе с муниципальным образованием «Демидовский муниципальный округ» Смоленской области вблизи дер. Самусенки.</p> <p>Южная: от точки (55°30'10.69"С и 31°30'22.89"В) на границе с муниципальным образованием «Демидовский муниципальный округ» Смоленской области вблизи дер. Самусенки следует на юг, юго-запад по границе с указанным муниципальным округом, пересекает автомобильную дорогу 66Н-0128 «Малые Коряки-Большие Коряки» в окр. дер. Большие Коряки, затем в юго-западном направлении пересекает автомобильную дорогу 66К-11 «Велиж-Невель» в 2 км юго-восточнее от Крутовского сельского поселения. Далее после устья р. Хилинки (впадения в р. Борожанка) направляется на юго-запад по административной границе с муниципальным образованием «Руднянский муниципальный округ» Смоленской области до точки (55°25'43.98"С и 31°13'31.98"В).</p> <p>Западная: от точки (55°25'43.98"С и 31°13'31.98"В) в северо-западном направлении до дер. Ратьковина, а затем в северном направлении по автомобильной дороге 66Н-0110 «Ольша-Велиж-Усвяты-Невель-Старое село-Ратьковина» до дер. Старое Село. Далее следует по автомобильной дороге 66Н-0124 «Ольша-Велиж-Усвяты-Невель-Рябинка» через дер. Мокрая Нива, урочища: Тиванцы, Проявино, Очистка, дер. Рябинка, дер. Боровлево. После чего следует по восточной границе города Велиж, пересекая автомобильные дороги 66Н-0104, 66К-11, 66Н-0118, р. Велижка, автодорогу 66Н-0106 до пересечения с р. Зап. Двину в точке с координатами (55°37'43,84"С и 31°12'17,37"В), далее по фарватеру реки Зап. Двина вверх против течения р. Зап. Двина до места впадения в нее р. Рогожня в точке с координатами (55°38'29,68"С и 31°21'27,49"В), далее вверх по р. Рогожня до пересечения с автомобильной дорогой 66Н-0133 «Ситьково - Ехны» в районе дер. Ситьково, далее на северо-запад по автомобильной дороге 66Н-0133 до пересечения с автомобильной 66Н-0105 «Велиж - Ситьково - Логово - Ястреб», далее по автомобильной дороге 66Н-0105 на северо-восток через дер. Задубровье, Матюхи до точки 2 (55°43'30.35"С и 31°18'24.14"В), расположенной на 1 км южнее дер. Городец на административной границе с Псковской и Тверской областями</p>
3	ООО «Компания САПФИР»	Велижский, 20,500	<p>Северная: от точки (55°43'31.45"С и 31°34'08.34"В) на реке Межа вблизи дер. Бобовая Лука на восток вверх по фарватеру реки Межа до места впадения в нее р. Гнездиловка в точке (55°43'36,45"С и 31°37'57,97"В). Далее юго-запад по р. Гнездиловка до пересечения с полевой дорогой в точке (55°43'34,80"С и 31°37'53,65"В), далее на юго-восток по полевой дороге через дер. Ботаги до ее пересечения с р. Сычевка в точке (55°43'20,43"С и 31°39'04,49"В). Далее на восток вверх по р. Сычевка до пересечения с административной границей Тверской области в точке (55°42'18,52"С и 31°43'44,86"В). Далее восток по административной границе с Тверской областью до пересечения с границей муниципального образования «Демидовский муниципальный округ» Смоленской области в точке (55°41'56,21"С и 31°46'36,09"В).</p> <p>Восточная: от вышеуказанного места в южном направлении (по административной границе между муниципальным образованием «Велижзский муниципальный округ» Смоленской области и</p>

			<p>муниципальным образованием «Демидовский муниципальный округ» Смоленской области) через точки: 55°41'41,90"С и 31°46'41,17"В, 55°41'00,45"С и 31°46'22,28"В, 55°40'54,64"С и 31°46'05,20"В, 55°41'41,90"С и 31°46'41,17"В, 55°40'35,75"С и 31°45'33,75"В, 55°39'41,34"С и 31°45'13,01"В, 55°39'36,40"С и 31°45'24,19"В, 55°38'23,97"С и 31°44'02,93"В, 55°38'24,15"С и 31°43'45,46"В, 55°38'17,19"С и 31°43'43,82"В, 55°38'13,82"С и 31°43'01,74"В, 55°38'01,07"С и 31°43'19,40"В, 55°37'56,83"С и 31°43'18,50"В, 55°38'00,11"С и 31°42'54,70"В, 55°38'07,42"С и 31°42'56,75"В, 55°37'08,21"С и 31°41'10,45"В, 55°36'45,95"С и 31°41'50,04"В, 55°36'15,65"С и 31°41'20,31"В, 55°35'04,37"С и 31°40'54,87"В, 55°34'57,25"С и 31°39'43,30"В, 55°34'24,10"С и 31°39'22,22"В, 55°31'50,58"С и 31°34'32,71"В, 55°31'09,56"С и 31°35'14,19"В, до точки (55°30'10,62"С и 31°32'05,73"В) на границе с муниципальным образованием «Демидовский муниципальный округ» Смоленской области вблизи д. Самусенки.</p> <p>Южная: от вышеуказанного места в северо-западном направлении по руслу р. Шахинка вниз по течению до дер. Шахино.</p> <p>Западная: от дер. Шахино следует в северо-восточном направлении по автомобильной дороге 66Н-0109 «Ольша–Велиж–Усвяты–Невель–Патики–Чепли» с юго-восточной стороны огибает оз. Чепли, проходит через дер. Чепли. Далее с юго-восточной стороны огибает оз. Залюбище, проходит через дер. Бол. Залюбище, затем в восточном направлении по проселочной дороге идет до ур. Жигалово, после чего в северо-западном направлении по автомобильной дороге 66Н-0117 «Селезни–Балбай–Жигалово» через ур. Мышково, до точки (55°36'10,13"С и 31°32'56,01"В) в 800 м северо-западнее от дер. Осиновка. Далее на северо-восток до точки (55°36'41,90"С и 31°33'49,26"В) в которой пересекает р. Сертейка, затем до точки (55°36'55,61"С и 31°34'06,81"В) пересекает р. Дроговица, далее на север до дер. Заболонье, а после на северо-запад по автомобильной дороге 66Н-0120 «Велиж–Селезни–Заозерье–Васькино–Дор–Староселье–Заболонье» до дер. Рудня, далее на северо-восток по автомобильной дороге 66Н-0106 «Велиж–Селезни–Заозерье–Васькино–Дор» до дер. Заозерье. Далее на север по проселочной дороге и параллельно р. Хрипинка до точки (55°43'28,88"С и 31°34'46,35"В) вблизи дер. Бобовая Лука, затем на запад до р. Межа точка (55°43'31,45"С и 31°34'08,34"В).</p>
4	ОО «Смоленское ОООиР»	Велижский, 17,504	<p>Северная: от точки (55°40'28,24"С и 30°57'56,26"В) пересечения административной границы между Псковской и Смоленской областями с автомобильной дорогой 66К-11 «Велиж–Невель» в юго-восточном и восточном направлениях по автодороге 66К-11 через дер. Михаленки, Будница, далее на восток через дер. Верхнее Ольгово до точки (55°36'51,7"С и 31°07'37,31"В) поворота на дер. Верхнее Ольгово</p> <p>Юго-восточная: от вышеуказанного места на юго-восток по автомобильной дороге 66Н-0126 «Ольша - Велиж - Усвяты - Невель» - Нижнее Ольгово» через дер. Верхнее Ольгово до пересечения с полевой дорогой в точке (55°36'24,77"С и 31°05'41,63"В), далее на юго-восток по полевой дороге через дер. Верхнее Красное до пересечения с автомобильной дорогой 66Н-0138 «Верхнее Красное - Нижнее Красное», далее на юго-восток до пересечения с р. Западная Двина в точке (55°36'24,58"С и 31°07'22,07"В), далее следует в юго-западном направлении по ее фарватеру вниз по течению до места ее пересечения границы с Республикой Белоруссия.</p> <p>Западная: от места пересечения русла р. Западная Двина с административной границей Республики Белоруссия в северном направлении по данной границе до пересечения с границей Псковской области. Далее на север по административной границе между Псковской и Смоленской областями до точки 3 (55°40'11,48"С и</p>

		31°02'17.06"В) пересечения с автомобильной дорогой 66К-11 «Велиж-Невель»
--	--	--

- в пункте 8:
- в графе «Наименование охотничьего угодья» слова «ООО «Охотничье хозяйство «Вепрь» заменить словами «ООО «Туманово»»;
- в графе «Описание границ закрепленных охотничьих угодий» слова «Гагаринский район» в соответствующем падеже заменить словами «Гагаринский муниципальный округ» в соответствующем падеже;
- в пункте 18:
- в графе «Наименование охотничьего угодья» слова «Некоммерческое партнерство Охотничье хозяйство «Издешково» Участок 2» заменить словами «Ассоциация охотничье хозяйство «Издешково»»;
- в графе «Описание границ закрепленных охотничьих угодий» слово «района» заменить словами «муниципального округа»;
- пункты 22 - 24 изложить в следующей редакции:

22	Смоленская РОООиР «ВАЗУЗА»	Гагаринский, 10,154	<p>Северная: от точки срединного фарватера Вазузского водохранилища у канала, соединяющего Вазузское и Яузское водохранилища, на северо-восток по указанному каналу до плотины на р. Яуза.</p> <p>Восточная: от плотины на р. Яуза на юг по автодороге 66Н-0308 «Гагарин-Пречистое-Карманово» через пос. Карманово, дер. Чуйково, дер. Барсуки, ур. Бол. Токарево, дер. Высокое, р. Опеля, дер. Лишцы, дер. Мал. Токарево, р. Гжать, дер. Куршево, ур. Орлово, дер. Логачиха до пересечения с автодорогой 66Н-0314 «Гагарин-Пречистое-Карманово-Клушино-Воробьево-Акатово», южнее дер. Логачиха у ур. Слобода.</p> <p>Юго-западная: от пересечения автодорог 66Н-0308 и 66Н-0314 южнее дер. Логачиха у ур. Слобода на запад до р. Гжать, далее вниз по р. Гжать, далее по фарватеру Вазузского водохранилища до канала, соединяющего Вазузское и Яузское водохранилища.</p>
23	Смоленская РОООиР «ОХОТСОЮЗ»	Гагаринский, 11,480	<p>Северная: от плотины на р. Яуза по фарватеру Яузского водохранилища на восток до залива у урочища Климово (точка с координатами 35°5'10,29"В 55°52'1,11"С), далее по лесной дороге (через точки с координатами 35°5'10,29"В 55°52'1,11"С, 35°5'32,9"В 55°51'57,13"С, 35°5'47,96"В 55°51'41,83"С, 35°6'27,62"В 55°51'30,98"С, 35°6'54,08"В 55°51'17,13"С, 35°7'13,58"В 55°51'12,39"С, 35°7'32,2"В 55°51'15,29"С, 35°7'50,12"В 55°51'13,15"С, 35°8'1,15"В 55°51'14,01"С, 35°8'20,85"В 55°51'17,26"С, 35°8'33,78"В 55°51'13,28"С) через дер. Петушки до пересечения с автомобильной дорогой 66К-39 «Карманово-Петушки-граница Московской области».</p> <p>Восточная: от дер. Петушки на юго-запад по автодороге 66К-39 «Карманово-Петушки-граница Московской области» через ур. Воробино, р. Яуза, до пересечения с автодорогой 66Н-0315 «Пречистое-Петушки». Далее на юго-запад по автодороге 66Н-0315 «Пречистое-Петушки» через дер. Конобеево, дер. Твердуново, до пересечения с автомобильной дорогой 66Н-0328 «Самуйлово-Староселье - «Карманово-Петушки-граница Московской области» в дер. Самуйлово.</p> <p>Южная: от дер. Самуйлово на северо-запад по автомобильной дороге 66Н-0328 «Самуйлово - Староселье - «Карманово - Петушки-граница Московской области» через р. Богуславка до пересечения с полевой дорогой в точке с координатой 34°52'2,49"В 55°49'50,62"С, далее на запад по полевой дороге через точки с координатами (34°54'2,16"В 55°49'50,51"С,</p>

			34°53'57,26"В 55°49'50,81"С, 34°53'47,85"В 55°49'51,01"С, 34°53'35,53"В 55°49'52,19"С, 34°53'18,54"В 55°49'54,33"С, 34°53'9,45"В 55°49'53,09"С, 34°52'56,36"В 55°49'50,35"С) до места пересечения с р. Яуза далее по ул. Заводская пос. Карманово до ее пересечения с автодорогой 66Н-0308 «Гагарин–Пречистое–Карманово»
24	Межрегиональная спортивная общественная организация – Военно-охотничье общество Центральных органов военного управления (МВОО ЦО ВУ)	Гагаринский, 31,311	<p>Северная: от точки (55°43'24,33"С и 35°08'35,81"В) в районе дер. Козловка на восток вверх по р. Олея до ее истока, далее на северо-восток по проселочной дороге до пересечения с рекой Мошна точка (55°43'22,98"С и 35°14'03,37"В), затем на юго-восток вниз по р. Мошна до границы с Московской областью.</p> <p>Восточная: от пересечения р. Мошна с Московской областью на юг по границе с Московской областью до пересечения с автодорогой М-1 «Москва–Минск».</p> <p>Южная: от пересечения Московской области с автодорогой М-1 «Москва–Минск» на запад по автодороге М-1 через руч. Домовниц, перекресток с автодорогой 66Н-0320, автодорогу 66Н-0369, через дер. Кузнечики, дер. Ветцы, до дер. Мальцево.</p> <p>Западная: от дер. Мальцево на север по проселочной дороге через ур. Лужки, пересекая железную дорогу до дер. Колесники. Далее по автомобильной дороге 66Н-0310 «Гагарин–Пышково» через ур. Ивашково, дер. Старое, затем на северо-восток через дер. Зубково, до дер. Акатово до пересечения с автомобильной дорогой 66Н-0314 «Гагарин–Пречистое–Карманово–Клушино–Воробьево–Акатово». Далее на запад по автодороге 66Н-0314 через дер. Пальки, затем на северо-запад через дер. Воробьево, ур. Шахматово до места пересечения с р. Тростянка в точке (55°38'17,97"С и 35°05'46,87"В), далее на север вверх по р. Тростянка до ее пересечения с лесной дорогой в точке (55°39'48,9"С и 35°06'19,17"В), далее на северо-восток по лесной дороге до пересечения с линией ЛЭП в точке (55°40'05,88"С и 35°06'46,62"В), далее на северо-запад по линии ЛЭП до пересечения дорогой в точке (55°40'22,29"С и 35°06'15,84"В), далее на восток по дороге через точки (55°40'22,42"С и 35°06'52,43"В), далее на северо-восток по дороге через ур. Федюково, точки (55°40'36,38"С и 35°07'14,91"В, 55°40'51,7"С и 35°07'34,27"В, 55°40'54,25"С и 35°07'41,17"В), а затем на запад по течению р. Дубня до места впадения в нее ручья без названия в точке (55°41'25,5"С и 35°06'28,8"В). Далее на северо-восток по ручью без названия до пересечения с полевой дороги в точке (55°41'42,07"С и 35°06'50,24"В), далее по полевой дороге на северо-восток через ур. Долгое точки (55°41'57,37"С и 35°06'52,88"В, 55°42'06,26"С и 35°06'54,37"В, 55°42'11,22"С и 35°06'58,48"В, 55°42'13,67"С и 35°07'03,54"В, 55°42'21,43"С и 35°07'09,17"В, 55°42'41,7"С и 35°07'19,76"В, 55°42'57,67"С и 35°07'27,01"В), далее по дороге на северо-восток через д. Козлово точки (55°43'13,13"С и 35°08'03,36"В, 55°43'15,48"С и 35°08'32,91"В) до ее пересечения с р. Олея в точке (55°43'24,33"С и 35°08'35,81"В).</p>

- в пункте 35:

- в графе «Муниципальный район, Площадь охотугодя (тыс. га)» цифры «5,312» заменить цифрами «5,467»;

- в графе «Описание границ закрепленных охотничьих угодий» слово «район» в соответствующем падеже заменить словами «муниципальный округ» в соответствующем падеже;

- пункт 38 изложить в следующей редакции:

38	ООО «СТК-северная транспортная компания»	Глинковский, 19,657	Северная: от точки (54°41'08.49"С и 32°34'42.82") на восток вверх по р. Волость до дер. Дубасище до пересечения с автомобильной дорогой 66Н-0402 «Глинка–Дубосище–Белый Холм–Немыкари».
----	--	---------------------	---

			<p>Восточная: от пересечения р. Волость с автомобильной дорогой 66Н-0402 «Глинка-Дубосище-Белый Холм-Немыкари» у дер. Дубосище на юг по автодороге 66Н-0402 600 м до пересечения с проселочной дорогой, по ней на юго-восток через дер. Воротнино, дер. Княжье Село, точку (54°35'58,61"С и 32°48'34,43"В), ур. Филимоны, ур. Клехово, дер. Старая Буда, до пересечения с автомобильной дорогой 66Н-0403 «Глинка-Бердники». Затем на юг по автомобильной дороге 66Н-0403 до дер. Бердники пересечения с автомобильной дорогой 66К-14 «Москва-Малоярославец-Рославль до границы с Республикой Беларусь (на Бобруйск, Слуцк)-Спас-Деменск-Ельня-Починок».</p> <p>Южная: от пересечения автомобильной дороги 66Н-0403 «Глинка-Бердники» с автомобильной дорогой 66К-14 «Москва-Малоярославец-Рославль до границы с Республикой Беларусь (на Бобруйск, Слуцк)-Спас-Деменск-Ельня-Починок» у дер. Бердники на юго-запад по автодороге 66К-14 до дер. Болутутино. Затем на север вниз по течению р. Волость до впадения в нее ручья без названия в точке (54°32'07,17"С и 32°49'10,92"В), далее по ручью на восток до его пересечения с полевой дорогой в точке (54°32'07,81"С и 32°49'18,96"В), далее на север по грунтовой дороге через точки (54°33'15,66"С и 32°49'47,91"В, 54°33'30,55"С и 32°50'14,44"В, (54°34'0,26"С и 32°50'03,68"В) до поворота на полевую дорогу точка (54°34'27,34"С и 32°49'46,38"В), далее юго-запад по полевой дороге через точки (54°34'05,20"С и 32°49'26,22"В, 54°33'51,04"С и 32°49'17,28"В до ее пересечения с ручьем без названия в районе ур. Голенищево в точке (54°33'33,52"С и 32°48'50,56"В), далее по течению ручья без названия до места его впадения в р. Волость точка (54°33'05,24"С и 32°47'42,23"В), далее вниз по течению р. Волость до устья Красного ручья, далее вверх по ручью до его истока точки (54°33'05,12"С и 32°49'07,96"В). Далее на юго-запад по прямой до пересечения с автомобильной дорогой 66Н-0411 «Розовка-Козлово», по ней на северо-запад через ур. Холмы до ур. Язвино. Далее на запад по проселочной дороге «Язвино-Жигалово» до пересечения с административной границей муниципального образования «Починковский муниципальный округ» Смоленской области.</p> <p>Западная: от пересечения проселочной дороги «Язвино-Жигалово» с административной границей муниципального образования «Починковский муниципальный округ» Смоленской области на юго-запад по границе данного района до пересечения с р. Ливна, далее на север вниз по реке Ливна до пересечения с автомобильной дорогой 66Н-0402 «Глинка-Дубосище-Белый Холм-Немыкари» по ней на восток через р. Словажа, разв. дер. Мончино, до пересечения с проселочной дорогой. На север по проселочной дороге через р. Свиная, до точки (54°41'08,49"С и 32°34'42,82"В) пересечения с р. Волость</p>
--	--	--	---

- пункт 40 изложить в следующей редакции:

40	ООО «Глинковское охотхозяйство»	Глинковский, 23,507	<p>Северная: от точки с координатами 54°47'30,46"С и 32°38'43,75"В на р. Днепр на границе муниципального образования «Кардымовский муниципальный округ» Смоленской области на юго-восток по проселочной дороге через ур. Байдик, ур. Милховец, дер. Белая Грива, дер. Березня, ур. Сельцо, ур. Слизово, дер. Милеево до пересечения с р. Устром.</p> <p>Восточная: от пересечения проселочной дороги с р. Устром на юг вверх по р. Устром до пересечения с автомобильной дорогой 66Н-0404 «Глинка-Ромоданово-Новая» в точке с координатами 54°42'03,18"С и 32°54'10,95"В. Далее на юг по автомобильной дороге 66Н-0404 через дер. Долголядь, автодорогу 66Н-0421, дер. Яковлево, до дер. Матренино, затем на запад по автомобильной дороге 66Н-0422 «Матренино - Клоково» до дер. Клоково, на юго-</p>
----	---------------------------------	---------------------	--

			<p>восток по проселочной дороге до железной дороги в точке (54°39'26.58"С и 32°50'43.78"В), на юго-запад по проселочной дороге до автомобильной дороги 66Н-0402 «Глинка - Дубосище - Белый Холм - Немькари», на запад по автомобильной дороге 66Н-0402 до точки (54°38'24.96"С и 32°49'6.44"В), на юг по проселочной дороге через дер. Иваники до автомобильной дороги 66Н-0408 «Глинка - Дубосище - Белый Холм - Немькари» - Иваники - Княжье Село. Далее на юго-запад по автомобильной дороге 66Н-0408 через дер. Княжье Село, до пересечения с проселочной дорогой в точке с координатами 54°35'58.61"С и 32°48'34.43"В.</p> <p>Южная: от точки пересечения автомобильной дороги 66Н-0408 «Глинка-Дубосище-Белый Холм-Немыкари-Иваники - Княжье Село» с проселочной дорогой на северо-запад по проселочной дороге через дер. Воротнино, до пересечения с автодорогой 66Н-0402 «Глинка-Дубосище-Белый Холм-Немыкари», по ней на север через р. Мошна до пересечения с автодорогой 66Н-0414 «Дубосище-Добромино-Ердицы» в с. Дубосище. На север по автодороге 66Н-0414 через дер. Марьино, до пересечения с железной дорогой «Спас-Деменск-Смоленск» у дер. Добромино. Далее на северо-запад по железной дороге «Спас-Деменск-Смоленск» через ост. пункт 551 км, до пересечения с р. Днепр</p> <p>Западная: от пересечения железной дороги «Спас-Деменск-Смоленск» с р. Днепр на север вверх по р. Днепр до точки с координатами 54°47'30.46"С и 32°38'43.75"В</p>
--	--	--	---

- в графе «Наименование охотничьего угодья» пункта 43 слова «ООО «Восток-сервис» заменить словами «ООО «Карат»;
- в графе «Наименование охотничьего угодья» пункта 44 слова «ООО «Восток-сервис» заменить словами «ООО «Карат»;
- в пункте 51:
- в графе «Муниципальный район, Площадь охотугодья (тыс. га)» цифры «18,774» заменить цифрами «18,663»;
- в графе «Описание границ закрепленных охотничьих угодий» слово «район» в соответствующих числе и падеже заменить словами «муниципальный округ» в соответствующих числе и падеже;
- в пункте 55:
- в графе «Наименование охотничьего угодья» слова «ООО «РЭА Стройинвестсервис» заменить словами «ООО «Ивановское»;
- в графе «Описание границ закрепленных охотничьих угодий» слово «район» заменить словами «муниципальный округ»;
- в графе «Наименование охотничьего угодья» пункта 56 слова «ООО «Лесовик» заменить словами «ООО «Львовское»;
- в пункте 65:
- в графе «Муниципальный район, Площадь охотугодья (тыс. га)» слова «1 уч.» заменить словами «2 уч.»;
- в графе «Описание границ закрепленных охотничьих угодий» слово «район» в соответствующем падеже заменить словами «муниципальный округ» в соответствующем падеже;
- в пункте 66:

- в графе «Муниципальный район, Площадь охотугодья (тыс. га)» слова «2 уч.» заменить словами «1 уч.»;

- в графе «Описание границ закрепленных охотничьих угодий» слова «Дорогобужский район» заменить словами «Дорогобужский муниципальный округ», слова «Угранский район» заменить словами «Угранский муниципальный округ»;

- пункт 69 изложить в следующей редакции:

69	ООО «Елочка»	Ершицкий, 33,373	<p>Северная: от схождения р. Ипать, границы Республики Белоруссия и границы муниципального образования «Шумяцкий муниципальный округ» Смоленской области вблизи ур. Слобода на северо-восток по границе указанного муниципального округа до схождения границ муниципальных образований «Шумяцкий муниципальный округ» Смоленской области и «Рославльский муниципальный округ» Смоленской области вблизи дер. Старшевка (в 500 метрах севернее схождения границ). Далее на восток по границе муниципального образования «Рославльский муниципальный округ» Смоленской области до места пересечения со старой железной дорогой в точке (53°47'25,11"С и 32°43'31,61"В).</p> <p>Восточная: от вышеуказанного места на юго-восток по старой железной дороге до места пересечения с ЛЭП в районе до с. Ворга в точке с координатами (53°45'31,97"С и 32°44'20,94"В), далее по ЛЭП на юго-восток через точки с координатами (53°45'15,69"С и 32°44'40,13"В, 53°45'17,19"С и 32°45'19,05"В, 53°45'8,53"С и 32°45'33,81"В) до пересечения с ул. Октябрьской с. Ворга в точке (53°45'10,04"С и 32°45'42,42"В), далее на восток по ул. Октябрьской с. Ворга до места ее пересечения с автомобильной дорогой 66К-18 «Рославль-Ершичи», далее на юг по автомобильной дороге 66К-18 через дер. Ворга, р. Челкна, ур. Березовое Болото, р. Ипать, дер. Рудня, до с. Ершичи. Затем по западной границе с. Ершичи до пересечения с автомобильной дорогой 66А-7 «Ершичи-Верховая-граница Республики Беларусь».</p> <p>Юго-восточная: от пересечения западной границы с. Ершичи с автомобильной дорогой 66А-7 «Ершичи-Верховая-граница Республики Беларусь» на запад по автодороге 66А-7 через автодорогу 66Н-0908, дер. Танино, автодорогу 66Н-0907, дер. Медведовка, р. Барановка, д. Беседка, р. Беседь, ур. Литвиновская Буда 2-я до пересечения с автомобильной дорогой 66Н-0905 «Ершичи-Шумячи-Хиславичи-Кузьмичи», по ней на юг до дер. Телюковка. Затем вниз по р. Смородинка до устья, впадения в р. Беседь. Далее вниз по течению р. Беседь до дер. Кузьмичи до точки (53°32'36,65"С и 32°34'20,32"В), затем на юго-восток по проселочной дороге до урочища Стальное пересечения с границей Республики Беларусь.</p> <p>Западная: от пересечения проселочной дороги с границей Республики Беларусь вблизи урочища Стальное на северо-запад по границе Республики Беларусь до пересечения с границей муниципального образования «Шумяцкий муниципальный округ» Смоленской области, вблизи ур. Слобода</p>
----	--------------	---------------------	--

- пункты 71, 72 изложить в следующей редакции:

71	ООО «Елена»	Ершицкий, 24,471	<p>Северная: от точки (53°37'32,87"С и 32°41'06,60"В) на северо-восток до точки (53°37'43,65"С и 32°41'35,07"В), затем на юго-восток до дер. Замощье. От дер. Замощье на восток по лесной дороге через автодорогу 66А-6 до дер. Сосонки. Затем по прямой на восток до точки (53°38'02,87"С и 32°45'59,89"В) на русле р. Ипать. Затем на юг вниз по р. Ипать до границы с Брянской областью.</p> <p>Восточная: от вышеуказанного места на юг по границе Брянской области до дер. Корсики в точке (53°28'17,51"С и 32°52'00,6"В).</p>
----	-------------	---------------------	---

			<p>Южная: от дер. Корсики точка (53°28'17,51"С и 32°52'00,6"В) на юго-запад по проселочной дороге до места пересечения с нефтепроводом в точке (53°27'12,97"С и 32°48'53,69"В) в районе ур. Михайловка, на юг по нефтепроводу до места пересечения с границей Брянской области в точке (53°26'12,58"С и 32°49'03,16"В), далее на юго-запад по границе Брянской области до места схождения с границей Республики Белоруссия, далее на северо-запад по границе Республики Белоруссия до пересечения с проселочной дорогой вблизи ур. Уково Поле.</p> <p>Западная: от пересечения границы Республики Беларусь с проселочной дорогой вблизи ур. Уково Поле на северо-восток по проселочной дороге до дер. Большая Язовка. Затем на север по автомобильной дороге 66Н-0913 «Язовка–Будище» через дер. Мал. Язовка, до пересечения с автомобильной дорогой 66Н-0907 «Медведовка–Большая Язовка», по ней на север через ур. Тохолово, дер. Дубровка, дер. Лопатище, дер. Жуковка, до точки (53°37'3,87"С и 32°41'06,60"В)</p>
72	ООО «Предприятие «Русь»	Ершицкий, 12,539	<p>Северная: от перекрестка автодорог 66Н-0905 «Ершичи–Шумячи–Хиславичи–Кузьмичи» и 66А-7 «Ершичи–Верховая–граница Республики Беларусь» на восток по автодороге 66А-7 через ур. Литвиновская Буда 2-я, р. Беседь, дер. Беседка, р. Барановка, дер. Медведовка, до места пересечения с нефтепроводом в точке (53°39'31,74"С и 32°43'25,08"В), далее на юго-восток по нефтепроводу до пересечения с проселочной дорогой в точке (53°38'34,14"С и 32°44'25,52"В), далее на юго-восток по проселочной дороге через точку (53°38'34,09"С и 32°44'25,54"В) до пересечения с автодорогой 66А-6 в точке (53°38'04,87"С и 32°45'23,35"В).</p> <p>Восточная: от вышеуказанного на запад по лесной дороге через точки (53°37'53,30"С и 32°44'28,40"В, 53°37'50,30"С и 32°44'08,72"В, 53°37'52,53"С и 32°43'49,82"В, 53°37'50,61"С и 32°43'44,26"В, 53°37'40,57"С и 32°43'39,95"В) до дер. Замошье точка (53°37'28,59"С и 32°42'22,88"В). От дер. Замошье на северо-запад по полевой дороге до точки (53°37'44,19"С и 32°41'41,76"В), затем на юго-запад до пересечения с автодорогой 66Н-0907 «Медведовка–Большая Язовка» в точке (53°37'33,48"С и 32°41'13,18"В). Далее на юг по автодороге 66Н-0907 через д. Жуковка, дер. Лопатище, дер. Дубровка, ур. Тохолово, дер. Мал. Язовка. Далее на юго-восток по автодороге 66Н-0913 «Язовка–Будище» через дер. Большая Язовка, затем по проселочной дороге на юго-запад до границы Республики Беларусь вблизи ур. Уково Поле.</p> <p>Южная: от пересечения проселочной дороги с границей Республики Беларусь вблизи урочища Уково Поле на северо-запад по границе Республики Беларусь, до пересечения с проселочной дорогой вблизи урочища Стальное.</p> <p>Западная: от пересечения проселочной дороги с границей Республики Беларусь вблизи урочища Стальное на север по проселочной дороге до дер. Кузьмичи. В точке (53°32'36,65"С и 32°34'20,32"В) пересекает р. Беседь, далее вверх по р. Беседь до устья р. Смородинка у дер. Литвиновка. Затем вверх по р. Смородинка до дер. Телоковка. От д. Телоковка на север по автодороге 66Н-0905 «Ершичи–Шумячи–Хиславичи–Кузьмичи» до пересечения с автодорогой 66А-7 «Ершичи–Верховая–граница Республики Беларусь»</p>

- пункты 77, 78 изложить в следующей редакции:

77	ООО «Мир охоты»	Краснинский, 18,181	<p>Северная: от схождения границы Республики Беларусь с границами муниципального образования «Краснинский муниципальный округ» Смоленской области и муниципального образования «Руднянский муниципальный округ» Смоленской области в окр. дер. Кисели в восточном направлении по границе муниципального образования «Руднянский муниципальный округ» Смоленской области до</p>
----	-----------------	---------------------	---

			<p>схождения с границей муниципального образования «Смоленский муниципальный округ» Смоленской области в окр. дер. Светицы.</p> <p>Восточная: от указанного места на юго-запад по границе муниципального образования «Смоленский муниципальный округ» Смоленской области до пересечения с автомобильной дорогой М-1 «Беларусь».</p> <p>Южная: от вышеуказанного места на запад по автомобильной дороге М-1 «Беларусь» до места пересечения с р. Березина, далее вниз по р. Березина до места впадения ее в р. Днепр, на запад по фарватеру вниз по р. Днепр до пересечения с государственной границей Республики Беларусь у устья р. Меря.</p> <p>Западная: от пересечения государственной границы Республики Беларусь с р. Днепр вблизи устья р. Меря на север по границе с Республикой Беларусь до пересечения с границей муниципального образования «Руднянский муниципальный округ» Смоленской области</p>
78	ООО «Хантер»	Краснинский, 17,949	<p>Северная: от устья р. Меря впадающей в р. Днепр у государственной границы Республики Беларусь на северо-восток вверх по р. Днепр до пересечения с автомобильным мостом автодороги 66Н-1104 (Красный – Гусино) через р. Днепр.</p> <p>Восточная: от автомобильного моста через р. Днепр на юг по автодороге 66Н-1104 через автодорогу 66Н-1121, дер. Миганово, дер. Варечки, дер. Нитяжи, дер. Черныши, автодорогу 66Н-1113; до пгт Красный. Затем на запад по северной границе пгт Красный, далее на юг по западной границе пос. Красный до пересечения с автодорогой 66А-3 («Красный–Ляды»).</p> <p>Южная: от пересечения западной границы пгт. Красный с автодорогой 66А-3 («Красный–Ляды») на запад по автодороге 66А-3 через дер. Бол. Добрая, р. Добрая, автодорогу 66Н-1105, до ручья в дер. Синяки в точке (54°34'38.37"С и 31°19'33.62"В), далее вниз по ручью до места впадения в р. Лупа, вниз по р. Лупа до пересечения с автодорогой 66Н-1116 («Красный - граница Республики Беларусь (участок Старой Смоленской дороги Красный - Ляды)» – Двуполяны) в дер. Глубокое. Затем на юго-запад по автомобильной дороге 66Н-1116 до автомобильной дороги 66А-3 и далее по автомобильной дороге 66А-3, до пересечения с р. Меря у дер. Ляды у государственной границы Республики Беларусь.</p> <p>Западная: от пересечения автодороги 66А-3 «Красный–Ляды» с рекой Меря у дер. Ляды у государственной границы Республики Беларусь на север вниз по р. Меря по государственной границе с Республикой Беларусь до устья р. Меря впадения в р. Днепр</p>

- пункты 81 - 84 изложить в следующей редакции:

81	ООО «Угриново»	Краснинский, 29,751	<p>Северная: от пересечения р. Лосвинка с автомобильной дорогой, 66Н-1119 (Красный - Крюково – Рогайлово) рядом с дер. Уварово, на восток по автомобильной дороге 66Н-1119 до перекрестка с автомобильной дорогой 66Н-1110 («Смоленск - Красный (участок Старой Смоленской дороги)» - Мерлино – Кисляки), на север по автомобильной дороге 66Н-1110 через дер. Мерлино до пересечения с автомобильной дорогой 66К-20 (Смоленск - Красный (участок Старой Смоленской дороги) на северо-восток по автомобильной дороге 66К-20 через дер. Жорновка, дер. Стар. Ржавка, дер. Нов. Ржавка, автодорогу 66Н-1111 (Ржавка – Волково), дер. Лукинич, автодорогу 66Н-1118 («Смоленск - Красный (участок Старой Смоленской дороги)» – Рогайлово), до пересечения с границей муниципального образования «Смоленский муниципальный округ» Смоленской области.</p> <p>Юго-восточная: от пересечения автомобильной дороги 66К-20 «Смоленск–Красный» с границей муниципального образования «Смоленский муниципальный округ» Смоленской области на юг по указанной границе до схождения с границей муниципального</p>
----	----------------	------------------------	--

			<p>образования «Монастырщинский муниципальный округ» Смоленской области. Затем на юго-запад по границе муниципального образования «Монастырщинский муниципальный округ» Смоленской области до точки 387 с координатами 54°26'19.80"С и 31°40'50.04"В.</p> <p>Западная: от указанной точки в северо-западном направлении по проселочной дороге через ур. Ашмарино до дер. Сусловичи. Далее по автодороге 66Н-1117 («Красный–Малеево–Палкино–Уссохи») через дер. Литвиново, р. Лосвинка, дер. Палкино, автодорогу 66Н-1130 («Красный - Малеево - Палкино – Уссохи» – Великолесье), автодорогу 66Н-1131 (Малеево – Хильчицы), дер. Малеево до пересечения с р. Лосвинка, затем вниз по ее течению через дер. Сидоровичи до пересечения с автомобильной дорогой 66Н-1119 (Красный - Крюково – Рогайлово) рядом с дер. Уварово</p>
82	ООО «Родные просторы»	Краснинский, 43,784	<p>Северная: от пересечения автомобильной дороги 66Н-1105 «Большая Добрая–Павлово–Зверовичи–Шейно» с автодорогой 66А-3 «Красный–граница Республики Беларусь (участок Старой Смоленской дороги Красный–Ляды)» в окр. дер. Бол. Добрая на восток по автодороге 66А-3 до пгт Красный, далее на юг по западной и южной границам пгт Красный до пересечения с автомобильной дорогой. 66Н-1117 (Красный - Малеево - Палкино – Уссохи).</p> <p>Восточная: от указанного места на юг, юго-восток по автомобильной дороге 66Н-1117 через деревни Шевнево, Сидоровичи, Малеево, Палкино, р. Лосвинка, дер. Литвиново, до дер. Сусловичи. Далее на юго-восток по проселочной дороге через ур. Ашмарино до места пересечения с границей муниципального образования «Монастырщинский муниципальный округ» Смоленской области в точке с координатами 54°26'19.80"С и 31°40'50.04"В.</p> <p>Южная: от указанного места в юго-западном направлении по границе муниципального образования «Монастырщинский муниципальный округ» Смоленской области до пересечения с государственной границей Республики Беларусь в окр. ур. Денисовка.</p> <p>Западная: от указанного места на север по границе с Республикой Беларусь до точки с координатами 54°28'48.34"С и 31°12'09.39"В. Далее на восток по проселочной дороге через точку с координатами 54°28'52.35"С и 31°13'02.60"В, р. Еленка, автодорогу 66Н-1105, дер. Шейно до точки с координатами 54°29'06.49"С и 31°14'44.46"В, затем на север через точки с координатами 54°29'15.13"С и 31°14'49.59"В, 54°29'28.62"С и 31°14'30.78"В, до пересечения с автодорогой 66Н-1105 «Большая Добрая–Павлово–Зверовичи–Шейно» в точке с координатами 54°29'43.27"С и 31°13'57.78"В. Далее на северо-восток по автодороге 66Н-1105 через р. Еленка, автодорогу 66Н-1106, р. Лупа, дер. Зверовичи, р. Комаровка, ур. Заложье, дер. Дуровичи, дер. Павлово, до пересечения с автодорогой 66А-3 в окр. дер. Бол. Добрая</p>
83	ООО «Подберезье»	Краснинский, 15,237	<p>Северная: от пересечения государственной границы Республики Беларусь с автодорогой 66А-3 «Красный–граница Республики Беларусь (участок Старой Смоленской дороги Красный–Ляды)» на восток по автодороге 66А-3 до пересечения с автомобильной дорогой 66Н-1114 ("Красный - граница Республики Беларусь (участок Старой Смоленской дороги Красный - Ляды)" - Катково - Нейково - Марково – Туговище), далее на юго-запад по автомобильной дороге 66Н-1114 до пересечения с проселочной дорогой у дер. Катково в точке (54°34'23.59"С и 31°16'9.88"В), затем на восток пересечения с р. Комаровка в точке (54°34'28.13"С и 31°16'49.87"В), вверх по р. Комаровка до места ее пересечения с проселочной дорогой в точке (54°33'50.91"С и 31°18'32.31"В) у ур. Платоново, на северо-восток по проселочной дороге до пересечения с автомобильной дорогой 66А-3 в точке (54°34'37.97"С и 31°19'28.48"В), на восток по автомобильной дороге 66А-3 через, р. Лупа, автодорогу 66Н-1114, ур. Бояринцево,</p>

			<p>разв. Синяки, до пересечения с автомобильной дорогой 66Н-1105 «Большая Добрая-Павлово-Зверовичи-Шейно» в окр. дер. Бол. Добрая.</p> <p>Восточная: от пересечения автомобильных дорог 66А-3 и 66Н-1105 в окр. дер. Бол. Добрая на юг по автодороге 66Н-1105 через дер. Павлово, дер. Дуровичи, ур. Заложье, р. Комаровка, дер. Зверовичи, р. Луца, автодорогу 66Н-1106, р. Еленка, до точки с координатами 54°29'43.27"С и 31°13'57.78"В. Далее на юго-восток через точки с координатами 54°29'28.62"С и 31°14'30.78"В, 54°29'15.13"С и 31°14' 49.59"В, до точки с координатами 54°29'06.49"С и 31°14'44.46"В, затем на юго-запад по проселочной дороге через дер. Шейно, автодорогу 66Н-1105, затем на запад через р. Еленка, точку с координатами 54°28'52.35"С и 31°13'02.60"В, до пересечения с границей Республики Беларусь в точке с координатами 54°28'48.34"С и 31°12'09.39"В.</p> <p>Юго-западная: от указанного места по границе с Республикой Беларусь до пересечения с автомобильной дорогой 66А-3 «Красный-граница Республики Беларусь (участок Старой Смоленской дороги Красный-Ляды)»</p>
84.	ООО «Теллура»	Монастырщинский, 26,594	<p>Северная: от точки (54°33'04,94"С и 31°47'45,98"В) сопряжения трех муниципальных образований: «Смоленский муниципальный округ» Смоленской области, «Краснинский муниципальный округ» Смоленской области и «Монастырщинский муниципальный округ» Смоленской области с руслом р. Вихра на юго-восток по административной границе Смоленского района до точки(54°29'38,36"С и 32°05'24,15"В) схождения границ трех муниципальных образований: «Смоленский муниципальный округ» Смоленской области, «Починковский муниципальный округ» Смоленской области и «Монастырщинский муниципальный округ» Смоленской области.</p> <p>Восточная: от вышеуказанного места в южном направлении по административной границе с муниципальным образованием «Починковский муниципальный округ» до русла р. Полна в точке (54°27'17,49"С и 32°06'14,92"В).</p> <p>Южная: от вышеуказанного места на северо-запад по прямой до дер. Щелканово. Затем на юго-запад по проселочной дороге через д. Долгие Нивы, до дер. Скреплево. Затем в западном направлении по автомобильной дороге 66Н-1216 «Смоленск-Русилово-Упокой-Монастырщина-Дмыничи» через дер. Дмыничи, дер. Александровское, автодорогу 66К-22, дер. Соболево до точки (54°25'54,91"С и 31°53'00,10"В). Затем на юго-запад по прямой до точки (54°25'45,32"С и 31°51'58,85"В) пересечения с проселочной дорогой, по ней на юго-запад до ур. Леднево. Далее на запад через ур. Фалисово, точки (54°25'12,53"С и 31°48'36,29"В, 54°25'01,82"С и 31°47'28,19"В). Затем по автодороге через ур. Зазыбино 2-е, р. Обуч, д. Новое Село до пересечения с р. Руфа в точке (54°24'55,5"С и 31°40'14,17"В) в районе дер. Егорье.</p> <p>Западная: от вышеуказанного места на север вверх по реке Руфа до ее пересечения с границей муниципального образования «Краснинский муниципальный округ» Смоленской области в точке (54°26'16,34"С и 31°40'07,56"В), далее на северо-восток направлении по границе муниципального образования «Краснинский муниципальный округ» Смоленской области до сопряжения трех муниципальных образований: «Смоленский муниципальный округ» Смоленской области, «Краснинский муниципальный округ» Смоленской области и «Монастырщинский муниципальный округ» Смоленской области с руслом р. Вихра в точке (54°33'04,94"С и 31°47'45,98"В)</p>

- пункт 87 изложить в следующей редакции:

87	ООО «Руслан»	Монастырщинский, 19,106	<p>Северная: от сопряжения государственной границы Республика Беларусь с административными границами муниципальных образований «Краснинский муниципальный округ» Смоленской области и «Монастырщинский муниципальный округ» Смоленской области в юго-западном направлении по административной границе муниципального образования «Краснинский муниципальный округ» Смоленской области до точки (54°20'13,12"С и 31°29'33,14"В) пересечения с проселочной дорогой «Расточино–Кадино».</p> <p>Восточная: от вышеуказанного места в юго-западном направлении по проселочной дороге «Расточино–Кадино» через деревни: Гришино, Высокое, до пересечения с автодорогой 66Н-1239. Далее на юго-восток по проселочной дороге через дер. Жуково, дер. Андрусово, до пересечения с проселочной дорогой на дер. Красатинка точка (54°17'01,20"С и 31°33'11,18"В), далее на север по проселочной дороге до ее пересечения с р. Дунайка точка (54°17'11,01"С и 31°33'11,58"В). Далее вниз по р. Дунайка до места ее впадения в р. Фроловка точка (54°16'18,64"С и 31°33'30,59"В), далее вниз по р. Фроловка до пересечения с проселочной дорогой в районе дер. Мигновичи точка (54°16'09,64"С и 31°34'28,01"В), далее юго-восток по проселочной дороге до ее пересечения с автомобильной дорогой 66Н-1205 по ней на юго-запад через дер. Мигновичи, р. Городня, дер. Татарск, ур. Семеновка до пересечения с автомобильной дорогой 66Н-1230 «Монастырщина–Татарск–Раевка–Куровщина», по ней через автодорогу 66Н-1220, нежил. дер. Пузырево, р. Мертва, до дер. Куровщина. Далее по проселочной дороге «Татарск–Селище» через нежил. дер. Моксаево, до пересечения с границей Республика Беларусь в точке (54°11'00.61"С и 31°29'41.29"В).</p> <p>Юго-западная: от вышеуказанного места на северо-запад по границе Республика Беларусь до сопряжения границы Республика Беларусь с границами муниципальных образований: «Краснинский муниципальный округ» Смоленской области и «Монастырщинский муниципальный округ» Смоленской области</p>
----	--------------	----------------------------	---

- в пункте 92:

- в графе «Наименование охотничьего угодья» слова «ИП Осипов В.Г.» заменить словами «ООО «Велес»;

- в графе «Описание границ закрепленных охотничьих угодий» слово «район» в соответствующем падеже заменить словами «муниципальный округ» в соответствующем падеже;

- в пункте 98:

- в графе «Наименование охотничьего угодья» слова «МУП Охотник и рыболов» заменить словами «ООО «Охотник и рыболов»;

- в графе «Описание границ закрепленных охотничьих угодий» слова «Смоленский район» в соответствующем падеже заменить словами «Смоленский муниципальный округ» в соответствующем падеже, слова «Починковский район» заменить словами «Починковский муниципальный округ»;

- в графе «Наименование охотничьего угодья» пункта 109 слова «ООО «Коски» заменить словами «ООО «Коски М»;

- пункт 103 изложить в следующей редакции:

103	ООО «Тима»	Хиславичский, 27,852	Северная: от точки (54°14'58.19"С и 32°10'19.32"В) на р. Сож в районе дер. Еловцы на восток по проселочной дороге через дер. Еловцы, Никулино до автомобильной дороги 66А-2 в районе дер. Черепово, далее на северо-восток по автомобильной дороге
-----	------------	-------------------------	--

		<p>66А-2 до места пересечения с границей муниципального образования «Починковский муниципальный округ» Смоленской области, на восток по границе муниципального образования «Починковский муниципальный округ» Смоленской области до точки с координатами 54°16'55.46"С и 32°25'24.04"В.</p> <p>Восточная: от указанной точки на границе муниципального образования «Починковский муниципальный округ» Смоленской области на юг до точки с координатами 54°16'07.44"С и 32°25'03.59"В, на восток до точки с координатами 54°16'05.84"С и 32°25'32.02"В, на юг до точки с координатами 54°15'57.15"С и 32°25'27.37"В в которой пересекает р. Духовая, на юг до точки с координатами 54°14'49.32"С и 32°25'12.54"В истока безымянного притока р. Духовая, на юг вниз по его руслу до точки с координатами 54°14'08.31"С и 32°24'39.20"В. Далее на юго-запад до пересечения с границей муниципального образования «Починковский муниципальный округ» Смоленской области в точке с координатами 54°13'28.86"С и 32°25'31.19"В. Затем на юг по границе муниципального образования «Починковский муниципальный округ» Смоленской области до точки с координатами 54°13'00.03"С и 32°25'45.36"В. Далее следует по территории муниципального образования «Починковский муниципальный округ» Смоленской области на юго-восток по проселочной дороге до пересечения с автодорогой 66Н-1415 «Стодолище–Петрополье» в ур. Ивановка (точка 196 с координатами 54°12'23.32"С и 32°27'27.77"В. Затем на юго-запад по автодороге 66Н-1415 до пересечения с автодорогой 66Н-2206 «Зарево–Козловка–граница Починковского района» по ней на юго-запад через ур. Захаровка до пересечения с границей муниципального образования «Хиславичский муниципальный округ» Смоленской области по ней на юг до точки с координатами 54°07'23.15"С и 32°24'19.87"В. Далее на юго-восток по территории муниципального образования «Починковский муниципальный округ» Смоленской области по проселочной дороге через ур. Зальницкое до точки с координатами 54°06'56.78"С и 32°26'37.21"В, затем на юг через дер. Ляхтовка до пересечения с автодорогой 66К-35 «Брянск–Смоленск до границы Республики Беларусь (через Рудню, на Витебск)–Тростино–Петрополье–Хиславичи» в точке с координатами 54°06'19.09"С и 32°26'36.83"В. Затем на юго-запад по автодороге 66К-35 до пересечения с границей муниципального образования «Хиславичский муниципальный округ» Смоленской области. На северо-восток по смежной границе муниципального образования «Хиславичский муниципальный округ» Смоленской области и муниципального образования «Починковский муниципальный округ» Смоленской области до схождения с границей муниципального образования «Шумячский муниципальный округ» Смоленской области. На юг по границе муниципального образования «Шумячский муниципальный округ» Смоленской области до пересечения с р. Березина.</p> <p>Южная: от пересечения границы муниципального образования «Шумячский муниципальный округ» Смоленской области с р. Березина на северо-запад вниз по р. Березина через населенные пункты Петрополье, Болотово, Зарево, Владимировка до ее устья, впадения в р. Сож.</p> <p>Западная: от устья р. Березина на север вверх по р. Сож до точки с координатами 54°14'58.19"С и 32°10'19.32"В вблизи дер. Еловцы</p>
--	--	---

- в пункте 120:

- в графе «Наименование охотничьего угодья» слова «СОООПИВА» заменить словами «ООО «Березино»;

- в графе «Описание границ закрепленных охотничьих угодий» слово «район» в соответствующем падеже заменить словами «муниципальный округ» в соответствующем падеже;

- в пункте 121:

- в графе «Наименование охотничьего угодья» слова «Некоммерческое партнерство Охотничье хозяйство «Издешково» Участок № 1» заменить словами «Ассоциация охотничье хозяйство «Издешково»;

- в графе «Описание границ закрепленных охотничьих угодий» слово «район» заменить словами «муниципальный округ»;

- в пункте 124:

- в графе «Наименование охотничьего угодья» слова «МУП Охотник и рыболов» заменить словами «ООО «Охотник и рыболов»;

- в графе «Описание границ закрепленных охотничьих угодий» слово «район» заменить словами «муниципальный округ»;

- пункт 125 изложить в следующей редакции:

125	ООО «Староселье»	Сафоновский, 23,237	<p>Северная: от моста через р. Днепр вблизи остановочного пункта 300 км на восток по железной дороге «Смоленск-Москва» до пересечения с автомобильной дорогой 66Н-1716 «Беларусь» - от Москвы до границы с Республикой Беларусь (на Минск, Брест)) - Издешково – Чоботово).</p> <p>Восточная: от места пересечения железной дороги «Смоленск-Москва» с автомобильной дорогой 66Н-1716 «Беларусь» - от Москвы до границы с Республикой Беларусь (на Минск, Брест)) - Издешково – Чоботово» на юг, по автомобильной дороге 66Н-1716 до пересечения с автомобильной дорогой 66К-12 «Смоленск - Вязьма - Зубцов (участок Старой Смоленской дороги Смоленск - Вязьма) в районе дер. Чоботово». Далее на восток по автомобильной дороге 66К-12 до места пересечения с границей муниципального образования «Вяземский муниципальный округ» Смоленской области в точке с координатой 33°44'50,77"В 54°59'51,01"С. Далее на юго-восток по границе муниципального образования «Вяземский муниципальный округ» Смоленской области до точки с координатой 33°45'25,78"В 54°59'32,45"С.</p> <p>Южная: далее на юго-запад по границе муниципального образования «Вяземский муниципальный округ» Смоленской области до схождения с границей муниципального образования «Дорогобужский муниципальный округ» Смоленской области в точке с координатой 33°41'13,87"В 54°58'44,43"С, далее на запад по границе муниципального образования «Дорогобужский муниципальный округ» Смоленской области до пересечения с р. Днепр в районе дер. Городок.</p> <p>Западная: от пересечения границы муниципального образования «Дорогобужский муниципальный округ» Смоленской области с р. Днепр в районе дер. Городок на север вверх по течению р. Днепр до пересечения с железной дорогой «Смоленск-Москва» в районе железнодорожного моста вблизи остановочного пункта 300 км</p>
-----	------------------	------------------------	---

- в графе «Наименование охотничьего угодья» пункта 127 слова «АО «Смоленскрыбхоз» заменить словами «ООО «Касплянские пруды»;

- в пункте 129:

- в графе «Наименование охотничьего угодья» слова «ООО «Кирпичный завод» заменить словами «ООО «Артемиды»;

- в графе «Описание границ закрепленных охотничьих угодий» слово «район» заменить словами «муниципальный округ»;
- в пункте 133:
 - в графе «Наименование охотничьего угодья» слова «МЕЖРЕГИОНАЛЬНАЯ ОБЩЕСТВЕННАЯ ОРГАНИЗАЦИЯ «ОБЩЕСТВО ОХОТНИКОВ И РЫБОЛОВОВ «ТАЙГА» (МОО «ООиР «Тайга»))» заменить словами «НО «Фонд возрождения охоты»;
 - в графе «Описание границ закрепленных охотничьих угодий» слово «района» заменить словами «муниципального округа»;
 - в пункте 136:
 - в графе «Муниципальный район, Площадь охотугодья (тыс. га)» слова «Сычевский, 1 уч. – 17,384» заменить словами «Сычевский, 17,384»;
 - в графе «Описание границ закрепленных охотничьих угодий» слово «район» в соответствующем падеже заменить словами «муниципальный округ» в соответствующем падеже;
 - в пункте 137:
 - в графе «Наименование охотничьего угодья» слова «ООО «Путь» заменить словами «ООО «Компания Оптима»;
 - в графе «Муниципальный район, Площадь охотугодья (тыс. га)» слова «Сычевский, 2 уч. – 18,386» заменить словами «Сычевский, 18,386»;
 - в графе «Описание границ закрепленных охотничьих угодий» слово «район» заменить словами «муниципальный округ»;
 - в пункте 139:
 - в графе «Наименование охотничьего угодья» слова «НП «Охотничье хозяйство «Дальний Кордон» участок № 1» заменить словами «ООО «Дальние Симаки»;
 - в графе «Муниципальный район, Площадь охотугодья (тыс. га)» слова «Темкинский, 1 уч. – 23,462» заменить словами «Темкинский, 23,462»;
 - в графе «Описание границ закрепленных охотничьих угодий» слова «Участок № 1» исключить, слово «район» заменить словами «муниципальный округ»;
 - в пункте 140:
 - в графе «Наименование охотничьего угодья» слова «НП «Охотничье хозяйство «Дальний Кордон» участок № 2» заменить словами «ООО «Артемовское»;
 - в графе «Муниципальный район, Площадь охотугодья (тыс. га)» слова «Темкинский, 2 уч. – 23,218» заменить словами «Темкинский, 23,218»;
 - в графе «Описание границ закрепленных охотничьих угодий» слова «Участок № 2» исключить, слово «район» в соответствующем падеже заменить словами «муниципальный округ» в соответствующем падеже;
 - в пункте 141:
 - в графе «Наименование охотничьего угодья» слова «НП «Охотничье хозяйство «Дальний Кордон» участок № 3» заменить словами «ООО «Рассвет»;
 - в графе «Муниципальный район, Площадь охотугодья (тыс. га)» слова «Темкинский, 3 уч. – 35,496» заменить словами «Темкинский, 35,496»;

- в графе «Описание границ закрепленных охотничьих угодий» слова «Участок № 3» исключить, слово «район» заменить словами «муниципальный округ»;
- пункт 146 изложить в следующей редакции:

146	ООО «Царская охота»	Угранский, 16,136	<p>Северная: от места пересечения железной дороги «Вязьма–Брянск» с р. Угра координатная точка 54° 48'48.41"С 34°19'31.55"В на восток по р. Угра до пересечения с автомобильной дорогой 66К-13, координатная точка 54°54' 25.16"С 34° 33'16.25"В.</p> <p>Юго-восточная: от вышеуказанного места на юг по автомобильной дороге 66К-13 до пересечения с автомобильной дорогой 66Н-2102 «Вязьма–Калуга–Угра» в дер. Знаменка. Затем на юго-запад по автомобильной дороге 66Н-2102 «Вязьма–Калуга–Угра» через с. Желанья, дер. Гремячки, до пересечения с проселочной дорогой в дер. Полнышево (точка с координатами 54°49'43.92"С и 34°28'55.92"В). На юг по проселочной дороге, через точки с координатами 54°49'43.92"С 34°28'55.92"В, 54°49'26.03"С 34°28'58.03"В, 54°49'02.49"С 34°29'29.41"В (ур. Аниканово), на восток 54°48'49.72"С 34°29'37.73"В, 54°48'49.59"С 34°30'05.61"В, 54°48'52.71"С 34°30'19.27"В, 54°48'54.58"С 34°30'31.06"В, 54°48'55.43"С 34°30'42.87"В, 54°48'57.03"С 34°30'53.32"В на юг, 54°48'51.27"С 34°30'55.72"В, 54°48'48.47"С 34°30'58.63"В, 54°48'36.35"С 34°31'00.88"В, 54°48'25.22"С 34°31'06.49"В (пересечение с железной дорогой) 54°48'07.08"С и 34°30'48.86"В, 54°48'04.33"С и 34°30'48.74"В, 54°47'56.15"С и 34°30'36.71"В, 54°47'34.06"С и 34°30'43.54"В (ур. Михайловка), 54°47'26.06"С и 34°30'47.54"В, 54°47'08.91"С и 34°30'47.43"В, 54°47'06.53"С и 34°30'52.27"В, 54°47'03.97"С и 34°30'54.37"В, 54°46'44.87"С и 34°30'53.17"В, 54°46'39.71"С и 34°30'55.18"В, 54°46'18.17"С и 34°30'57.20"В, 54°46'14.54"С и 34°31'03.81"В, 54°46'09.35"С и 34°31'08.19"В (ур. Надежка), 54°45'44.12"С и 34°30'43.54"В, 54°45'35.25"С и 34°30'49.07"В, 54°45'03.65"С и 34°30'45.25"В, 54°45'51.80"С и 34°30'40.39"В, 54°44'48.93"С и 34°30'33.87"В, 54°44'42.14"С и 34°30'30.57"В, 54°44'26.59"С и 34°29'54.57"В, 54°44'23.71"С и 34°29'54.55"В, 54°44'16.57"С и 34°30'02.99"В, до 54°44'02.90"С и 34°30'03.77"В (ур. Вязовец). Далее на запад по проселочной дороге до пересечения с р. Бол. Слоча. Далее против течения р. Бол. Слоча до пересечения с узкоколейной железной дорогой в точке с координатами 54°42'05.23"С и 34°28'32.95"В. Далее на запад по узкоколейной железной дороге до пересечения с р. Вербиловка. Далее по течению р. Вербиловка до пересечения с границей Калужской области. Далее на запад (по границе Калужской области) через точки с координатами 54°41'19.72"С и 34°26'06.64"В, 54°41'27.92"С и 34°25'15.46"В, 54°41'19.09"С и 34°24'23.55"В, до пересечения с р. Вербиловка. Далее по течению реки Вербиловка до пересечения с железной дорогой «Вязьма–Брянск».</p> <p>Западная: от вышеуказанного места на север по железной дороге «Вязьма–Брянск» до пересечения с границей муниципального образования «Угранский муниципальный округ» Смоленской области в точке с координатами 54°45'58.94"С 34°20'35.43"В, Затем на восток (по границе муниципального образования «Угранский муниципальный округ» Смоленской области) через точки с координатами 54°45'50.57"С 34°21'04.84"В, 54°46'02.19"С 34°21'18.48"В, 54°46'22.85"С 34°21'32.50"В, 54°46'31.02"С 34°21'55.63"В, 54°46'42.15"С 34°21'41.56"В, 54°46'44.21"С 34°21'46.60"В, 54°46'50.92"С 34°21'36.76"В, 54°46'49.75"С 34°21'28.96"В, 54°47'01.11"С 34°21'26.67"В, 54°47'01.95"С 34°21'18.47"В, 54°47'12.21"С 34°21'13.57"В, 54°47'13.13"С 34°21'09.42"В, 54°47'06.11"С 34°21'02.42"В, 54°46'57.55"С 34°21'00.00"В, 54°47'04.15"С 34°20'40.21"В, 54°47'07.19"С 34°20'39.24"В, 54°47'10.23"С 34°20'42.90"В, 54°47'11.44"С 34°20'49.97"В, 54°47'23.41"С 34°21'00.24"В, 54°47'29.37"С 34°20'26.72"В до пересечения с железной дорогой «Вязьма – Брянск». Далее на север по железной дороге «Вязьма – Брянск» до места пересечения с р. Угра координатная точка 54° 48'48.41"С 34°19'31.55"В</p>
-----	---------------------	-------------------	---

- в пункте 150:

- в графе «Наименование охотничьего угодья» слова «Смоленская региональная общественная организация «Смоленский областной клуб любителей охотничьих собак «Охота» заменить словами «ООО «Охота»»;

- в графе «Описание границ закрепленных охотничьих угодий» слово «район» заменить словами «муниципальный округ»;

- пункты 152 - 154 изложить в следующей редакции:

152	ООО «Охотничий хутор»	Хиславичский, 24,055	<p>Северо-восточная: от пересечения автомобильной дороги 66К-25 «Хиславичи-Монастырщина» с границей муниципального образования «Монастырщинский муниципальный округ» Смоленской области на северо-восток, восток по границе вышеуказанного округа до места схождения с границей муниципального образования «Починковский муниципальный округ» Смоленской области, на восток по границе муниципального образования «Починковский муниципальный округ» Смоленской области до дер. Коханово (точка с координатами 54°16'45.16"С и 32°10'25.89"В), на юго-запад через дер. Коханово по автомобильной дороге 66Н-2228 «Упино – Коханово» через дер. Суховилы до пересечения с р. Упинка в точке (54°15'13.57"С и 32°06'36.28"В), вниз по р. Упинка до места впадения в р. Сож, вниз по р. Сож до пересечения с государственной границей Республики Беларусь.</p> <p>Южная: от пересечения р. Сож с государственной границей Республики Беларусь на север по государственной границе Республики Беларусь до схождения с границей до схождения с границей муниципального образования «Монастырщинский муниципальный округ» Смоленской области у ур. Бабки.</p> <p>Западная: от ур. Бабки по границе муниципального образования «Монастырщинский муниципальный округ» Смоленской области до пересечения с проселочной дорогой «Лисова Буда-Большие Хутора» в точке с координатами 54°08'27.86"С и 31°51'21.14"В. Затем по указанной дороге до пересечения с автодорогой 66Н-2210 «Брянск-Смоленск до границы Республики Беларусь (через Рудню, на Витебск)»-Хиславичи-граница Республики Беларусь"-Большие Хутора по ней через дер. Большие Хутора до пересечения с проселочной дорогой. Далее по проселочной дороге на северо-восток через ур. Дикое, дер. Канарщина, ур. Максимовка, реку Лыза, ур. Колобынино, ур. Запеновка, точку 493 с координатами 54°10'23.61"С и 31°58'35.17"В, дер. Замошье, до пересечения с автомобильной дорогой 66Н-2209 «Хиславичи-Лобановка-Осиновка» в точке 492 с координатами 54°11'30.66"С и 32°02'52.14"В. Затем по автодороге 66Н-2209 через ур. Покровка, ур. Малые Лызки, до дер. Большие Лызки. Затем на север по проселочной дороге через ур. Екатеринки, до пересечения с автомобильной дорогой 66К-25 «Монастырщина-Хиславичи» в точке 491 (54°14'23.84"С и 32°05'54.38"В). Далее по автомобильной дороге 66К-25 через автодорогу 66Н-2228«Упино – Коханово», дер. Упино, дер. Вашиловка, дер. Кобылкино, до пересечения с границей муниципального образования «Монастырщинский муниципальный округ» Смоленской области</p>
153	ООО «Тихая зона»	Хиславичский, 24,110	<p>Северо-восточная: от точки (54°09'02,99"С и 32°04'28,82"В) на р. Сож рядом с дер. Ускосы вверх по р. Сож до устья р. Березина в точке (54°10'48,47" и 32°11'35,18"В), далее вверх по р. Березина до пересечения с административной границей муниципального образования «Шумячский муниципальный округ» Смоленской области точка (54°04'46,81" и 32°25'52,76"В), далее на юг по границе муниципального образования «Шумячский муниципальный округ» Смоленской области до точки (54°02'02,60" и 32°24'03,85"В).</p> <p>Южная: от вышеуказанного места на запад по границе муниципального образования «Шумячский муниципальный округ» Смоленской области до места ее пересечения с автодорогой 66К-19 «Ершичи-Шумячи-Хиславичи».</p> <p>Западная: от вышеуказанного места на север по автодороге 66К-19 через дер. Гороватка, автодорогу 66Н-2230, ур. Галева, автодорогу 66Н-2229, дер. Белица, до д. Микшино. Далее на северо-запад по автодороге через автодорогу 66Н-2205, дер. Иозефевка, дер. Ларьковка, до дер. Пыковка. Далее на северо-восток по автодороге 66Н-2205 «Ершичи - Шумячи - Хиславичи» - Соино до дер. Трипутино точка (54°08'29,14" и 32°07'09,14"В). Далее на северо-запад по полевой дороге через точки (54°08'22,88" и</p>

			32°06'02,71"В, 54°08'40,90" и 32°05'33,37"В) до р. Сож точка (54°09'03,05" и 32°04'28,95"В) рядом с дер. Ускосы
154	ООО «Сож»	Хиславичский, 24,110	<p>Северная: от дер. Бахаревка вверх по р. Сож до дер. Городище в точке (54°05'00,52"С и 31°59'20,66"В), далее на восток через дер. Городище до пересечения с автомобильной дорогой 66Н-2212 «Ершичи - Шумячи – Хиславичи» – Соино» - Пыковка - Городище – Жанвиль», на северо-восток по автомобильной дороге 66Н-2212 до пересечения с автомобильной дорогой в районе дер. Пирыны точка (54°05'52,20"С и 32°02'56,50"В), далее на юго-восток по автомобильной дороге Красный Бор - Иозефовка через дер. Иозефовка, далее юго-восток по автомобильной дороге «Иозефовка - Микшино» через автодорогу 66Н-2205 до дер. Микшино.</p> <p>Восточная: от дер. Микшино по автодороге 66К-19 «Ершичи–Шумячи–Хиславичи» через дер. Белица, автодорогу 66Н-2229, ур. Галева, автодорогу 66Н-2230, дер. Горватка, до пересечения с административной границей муниципального образования «Шумячский муниципальный округ» Смоленской области.</p> <p>Южная: от вышеуказанного места на запад по административной границе муниципального образования «Шумячский муниципальный округ» Смоленской области до пересечения с государственной границей Республики Белоруссия.</p> <p>Западная: от вышеуказанного места на север по государственной границе с Республикой Белоруссия до дер. Бахаревка</p>

- пункт 156 изложить в следующей редакции:

156	ООО «Вопь»	Холм- Жирковский, 19,991	<p>Северная: от пересечения р. Шесиватка с административной границей Тверской области на северо-восток по границе Тверской области до точки с координатами 55°38'22.05"С и 33°08'04.62"В у ур. Кряхтилово.</p> <p>Восточная: от указанного места на юг по проселочной дороге через р. Пожарна, дер. Матренино, р. Вопь, р. Половенка, ур. Дегтяри, р. Чернея, дер. Рыкшино, ур. Волково, пересекает ЛЭП у ур. Никулинка, ур. Тимошино, Нивки до пересечения с автодорогой 66К-27 «Холм-Жирки–Раздобарино» у ур. Андреевская Гора.</p> <p>Южная: от указанного места на запад по автодороге 66К-27 до р. Света, далее вниз по р. Света до места пересечения с автодорогой Верховье-Рыкшино в точке с координатами 55°31'16.36"С и 33°02'03.32"В, на юг по автодороге Верховье-Рыкшино через д. Острожок до пресечения с автодорогой 66К-27 («Холм-Жирки–Раздобарино»), на запад по автодороге 66К-27, до дер. Григорьево, до пересечения с автодорогой 66Н-2310 «Боголюбово–Батурино–Раздобарино», далее по ней до дер. Корытня.</p> <p>Западная: от дер. Корытня по проселочной дороге на север через ур. Ляды, ур. Никольское, дер. Николаево, дер. Тарасово, р. Малиновка, р. Стрелка до дер. Терешино и далее на север вверх по р. Кокошь, до устья р. Шесиватка, затем на север вверх по р. Шесиватка до пересечения с административной границей Тверской области</p>
-----	---------------	--------------------------------	---

- пункты 159, 160 изложить в следующей редакции:

159	ООО «Царская охота»	Холм- Жирковский, 13,144	<p>Северо-восточная: от пересечения газопровода «Москва–Ивацевичи» с административной границей муниципального образования «Новодугинский муниципальный округ» Смоленской области на юго-восток по указанной административной границе до точки (55°35'02.89"С и 33°38'23.49"В) пересечения с грунтовой дорогой «Никола-Немощенки–Паршино», далее по этой дороге до точки (55°34'31.88"С и 33°38'11.24"В) пересечения с р. Днепр вблизи дер. Никола-Немощенки.</p> <p>Южная: от точки (55°34'31.88"С и 33°38'11.24"В) вблизи дер. Никола-Немощенки на юго-запад вниз по фарватеру р. Днепр до точки (55°33'27.12"С и 33°34'44.30"В), далее на запад по ЛЭП через автодорогу 66Н-2304 у дер. Рябиково, до места пересечения с автодорогой 66Н-2305 «Холм-Жирковский–Владимирское» у дер. Рудаково, далее по этой дороге на северо-запад через р. Лучевка, до дер. Ленино точка (55°34'32,82"С и 33°26'09,18"В).</p> <p>Западная: от вышеуказанного места на северо-восток по лесной дороге через точки (55°35'0,53"С и 33°27'07,05"В, 55°35'31,39"С и 33°28'27,41"В), далее по</p>
-----	---------------------------	--------------------------------	--

			лесной дороге на северо-запад места пересечения с полевой дорогой точка (55°35'48,41"С и 33°28'28,04"В), далее по ней на северо-запад через ур. Шабунино точка (55°36'17,11"С и 33°27'44,66"В), до дер. Ольшанка точка (55°36'57,26"С и 33°26'51,56"В), далее по дороге на юго-запад через дер. Ольшанка точки (55°36'57,26"С и 33°26'51,56"В, 55°26'32,44"С и 33°26'32,44"В), далее полевой дороге на северо-запад через точку (55°36'58,78"С и 33°26'26,74"В) до пересечения с трассой газопровода «Москва–Ивацевичи» в точке (55°37'13,72"С и 33°26'03,18"В), далее на северо-восток по трассе газопровода через р. Котовка, до пересечения с административной границей муниципального образования «Новодугинский муниципальный округ» Смоленской области
160	ООО «Роша»	Холм- Жирковский, 29,272	<p>Северная: от точки 42 с координатами 55°34'31,88"С и 33°38'11,24"В на р. Днепр вблизи дер. Никола-Немощенки на северо-восток по проселочной дороге «Никола–Немощенка–Паршино» до пересечения с границей муниципального образования «Новодугинский муниципальный округ» Смоленской области в точке 41 с координатами 55°35'02,89"С и 33°38'23,49"В, далее на восток по указанной границе до пересечения с границей муниципального образования «Новодугинский муниципальный округ» Смоленской области (р. Днепр) у ур. Чудинково.</p> <p>Восточная: от указанного места на юг по границе муниципального образования «Новодугинский муниципальный округ» Смоленской области до схождения с границей муниципального образования «Вяземский муниципальный округ» Смоленской области, затем по границе муниципального образования «Вяземский муниципальный округ» Смоленской области до схождения с границей муниципального образования «Сафоновский муниципальный округ» Смоленской области.</p> <p>Юго-западная: от схождения границ муниципального образования «Вяземский муниципальный округ» Смоленской области и муниципального образования «Сафоновский муниципальный округ» Смоленской области на запад, северо-запад по границе муниципального образования «Сафоновский муниципальный округ» Смоленской области до места впадения в реку Вязма реки Передел, далее вверх по р. Передел до места пересечения с автодорогой 66К-27 («Беларусь» Москва - граница с Республикой Белоруссия) - Хмелита - Холм-Жирковский – Яковлево), на северо-запад по автодороге 66К-27 через дер. Малое Азарово, Гридино, Городня до места пересечения с р. Днепр у деревни Казариново. Затем на север вверх по р. Днепр, через ур. Филиппово, через автодорогу 66Н-2303 у дер. Федуркино, до точки с координатами 55°34'31,88"С и 33°38'11,24"В у дер. Никола-Немощенка</p>

- в графе «Наименование охотничьего угодья» пункта 173 слова «ООО «Сосновый бор» заменить словами «ООО «Всехсвятское»;

- дополнить пунктами 174 - 177 следующего содержания:

174	СРОООИР «УГОДЬЕ ОЛЕЛЯ»	Гагарин- ский, 18,332	<p>Северная: от места пересечения автомобильной дороги 66Н-0308 «Гагарин–Пречистое–Карманово» с ул. Заводская с. Карманово на восток по ул. Заводская с. Карманово, далее по полевой дороге через точки с координатами (34°52'56,36"В 55°49'50,35"С, 34°53'9,45"В 55°49'53,09"С, 34°53'18,54"В, 55°49'54,33"С, 34°53'35,53"В 55°49'52,19"С, 34°53'47,85"В 55°49'51,01"С, 34°53'57,26"В 55°49'50,81"С, 34°54'2,16"В 55°49'50,51"С) до пересечения с автомобильной дорогой 66Н-0328 «Самуйлово–Староселье – «Карманово–Петушки-граница Московской области» в точке с координатой 34°52'2,49"В 55°49'50,62"С, затем по указанной автодороге на юго-восток через р. Богуславка, через ур. Леушино до пересечения с автомобильной дорогой до пересечения с автомобильной дорогой 66Н-0315 «Пречистое–Петушки» в районе д. Самуйлово.</p> <p>Восточная: от дер. Самуйлово на юго-запад по автодороге 66Н-0315 «Пречистое–Петушки» до пересечения с р. Олеля в дер. Полозово. От дер. Полозово на восток вверх по р. Олеля до пересечения полевой дорогой в дер. Козловка в точке (55°43'24,33"С и 35°08'35,81"В). Далее на юго-запад по полевой дороге через точки (55°43'15,48"С и 35°08'32,91"В, 55°43'13,13"С и 35°08'03,36"В), далее по полевой дороге через ур. Долгое точки (55°42'57,67"С и 35°07'27,01"В, 55°42'41,7"С и 35°07'19,76"В, 55°42'21,43"С и 35°07'09,17"В, 55°42'13,67"С и</p>
-----	------------------------------	-----------------------------	--

			<p>35°07'03,54"В, 55°42'11,22"С и 35°06'58,48"В, 55°42'06,26"С и 35°06'54,37"В, 55°41'57,37"С и 35°06'52,88"В) до ее пересечения с ручьем без названия в точке (55°41'42,07"С и 35°06'50,24"В). Далее на юго-восток по ручью без названия до места его впадения в р. Дубня в точке (55°41'25,5"С и 35°06'28,8"В), далее на восток по р. Дубня до ее пересечения с полевой дорогой в точке (55°40'54,25"С и 35°07'41,17"В). Далее юго-запад по полевой дороге через ур. Федоково, точки (55°40'51,7"С и 35°07'34,27"В, 55°40'36,38"С и 35°07'14,91"В, 55°40'22,42"С и 35°06'52,43"В) до пересечения с линией ЛЭП в точке (55°40'22,29"С и 35°06'15,84"В), далее на юго-восток по линии ЛЭП до ее пересечения с лесной дорогой в точке (55°40'05,88"С и 35°06'46,62"В). Далее на юго-запад по лесной дороге до ее пересечения с р. Тростянка в точке (55°39'48,9"С и 35°06'19,17"В). Далее вниз по р. Тростянка до ее пересечения с автодорогой 66Н-0314 «Гагарин-Пречистое-Карманово-Клушино-Воробьево-Акатово» в точке (55°38'17,97"С и 35°05'46,87"В).</p> <p>Южная: от вышеуказанного места по автодороге 66Н-0314 «Гагарин-Пречистое-Карманово-Клушино-Воробьево-Акатово» на северо-запад через дер. Мясоедово, дер. Клушино, дер. Юрьино, дер. Козлаково, дер. Мармолино, дер. Холопьево до пересечения с автодорогой 66Н-0308 «Гагарин-Пречистое-Карманово» в районе ур. Слобода.</p> <p>Западная: от места пересечения автодорог 66Н-0314 «Гагарин-Пречистое-Карманово-Клушино-Воробьево-Акатово» и 66Н-0308 «Гагарин-Пречистое-Карманово» в районе ур. Слобода на северо-запад по автодороге 66Н-0308 через дер. Логачиха, ур. Орлово, дер. Куршево, р. Гжать, дер. Мал. Токарево, дер. Липцы, р. Олеля, ур. Бол. Токарево, дер. Барсуки, дер. Чуйково до пересечения с ул. Заводская с. Карманово</p>
175	ООО «Энигма»	Вяземский, 10,468	<p>Северная: от дер. Панфилово в точке с координатами 55°02'55.78" Е34°15'50.39" на восток по автодороге 66Н-0240 «Вязьма-Калуга» - Юшково - Панфилово» до автодороги 66Н-0208 «Вязьма-Калуга» - Юшково» в точке с координатами 55°03'15.6" Е34°18'58.41", далее на северо-восток по автодороге 66Н-0208 «Вязьма-Калуга» - Юшково» до автодороги 66К-13 «Вязьма-Калуга» в точке с координатами 55°04'58.75" Е34°20'00.83" и далее на юго-восток по автодороге 66К-13 «Вязьма-Калуга» через точку с координатами 55°04'56.54" Е34°22'31.3" до дер. Лосьмино в точке с координатами 55°04'11.69" Е34°23'49.79".</p> <p>Восточная: от вышеуказанного места на юго-восток по автодороге 66К-13 «Вязьма-Калуга» через дер. Митюшино, дер. Лосьмино, дер. Слобода, нежил. дер. Безымянное до места пересечения с границей муниципального образования «Угранский муниципальный округ» Смоленской области в точке с координатами 55°02'00.36" Е34°25'14.45", далее по границе муниципального образования «Угранский муниципальный округ» Смоленской области на юго-запад до точки с координатами 55°01'41.23" Е34°24'57.77", на запад до точки с координатами 55°01'42.65" Е34°24'23.78", на юго-запад до точки с координатами 55°01'12.19" Е34°23'47.93", на юг до точки с координатами 54°59'45.01" Е34°24'05.86".</p> <p>Южная: от вышеуказанного места по границе муниципального образования «Угранский муниципальный округ» Смоленской области на юго-запад через точку с координатами 54°59'10.62" Е34°23'07.15" до точки с координатами 54°58'57.5" Е34°21'10.35", на северо-запад до точки с координатами 54°59'45.36" Е34°20'30.18", на юго-запад через точки с координатами 54°59'24.09" Е34°20'15.35", 54°59'06.36" Е34°19'07.99", 54°58'36.93" Е34°17'09.34" до точки с координатами 54°58'37.28" Е34°16'30.4", на юг до места пересечения с р. Озерная в точке с координатами 54°57'27.4" Е34°17'07.48", далее вверх по р. Озерная до места пересечения с автодорогой 66Н-0223 «Вязьма-Калуга» - Кайдаково - Панфилово - Теплушка» в точке с координатами 54°57'49.04" Е34°13'05.16".</p> <p>Западная: от вышеуказанного места на северо-восток по автодороге 66Н-0223 «Вязьма-Калуга» - Кайдаково - Панфилово - Теплушка» через ур. Лесково, ур. Луняки, ур. Бели, ур. Лебедево, до пересечения с автодорогой 66Н-0240 «Вязьма-Калуга» - Юшково - Панфилово» в дер. Панфилово в точке с координатами 55°02'55.78" Е34°15'50.39"</p>

176	ООО «Лосиный остров»	Сафо- новский, Дорого- бужский, 21,246	<p>Северная: от дер. Пушкино в точке с координатами № 55°05'16.26" E33°04'18.98" на северо-восток по автодороге 66Н-1707 «Рославль-Ельня-Дорогобуж-Сафоново» - Пушкино - граница Дорогобужского района» до дер. Терентеево, далее на юго-восток по автодороге 66Н-1707 «Рославль-Ельня-Дорогобуж-Сафоново» - Пушкино - граница Дорогобужского района» через дер. Филиппово, Петрово, Демьянково до автодороги 66К-16 «Рославль-Ельня-Дорогобуж-Сафоново» в точке с координатами 55°04'29.87" E33°15'49.72".</p> <p>Восточная: от вышеуказанного места на юг по автодороге 66К-16 «Рославль-Ельня-Дорогобуж-Сафоново» через дер. Высокое, Василисино, Струково до поворота на автодорогу 66Н-0627 «Рославль-Ельня-Дорогобуж-Сафоново» - Садовая» в точке с координатами 54°56'46.76" E33°17'54.56", далее на юго-запад по автодороге 66Н-0627 «Рославль-Ельня-Дорогобуж-Сафоново» - Садовая» до дер. Садовая в точке с координатами 54°56'24.22" E33°16'37.62" и далее на юго-восток по автодороге 66Н-0614 «Дорогобуж - Белавка - Бизюково - Ивановское» до северо-западной границе г. Дорогобуж, затем по северо-западной границе г. Дорогобуж до места пересечения с автодорогой 66К-12 «Смоленск-Вязьма-Зубцов (участок Старой Смоленской дороги Смоленск-Вязьма)» в точке с координатами 54°54'45.95" E33°15'46.56".</p> <p>Южная: от вышеуказанного места на северо-запад по автодороге 66К-12 «Смоленск-Вязьма-Зубцов (участок Старой Смоленской дороги Смоленск-Вязьма)» через дер. Хатычка, Слойково до места пересечения с р. Ужа в точке с координатами 54°56'02.23" E33°07'01.58".</p> <p>Западная: от вышеуказанного места вниз по р. Ужа до места впадения ее в р. Днепр в точке с координатами 54°57'43.01" E33°09'59.37", далее вниз по р. Днепр до точки с координатами 54°59'31.38" E33°02'52.9" и далее по проселочной дороге на север через точки с координатами 54°59'53.11" E33°02'49.29", 55°00'15.58" E33°03'07.44", 55°00'39.63" E33°03'17.64", 55°01'07.76" E33°03'54.26", по восточной границе безымянного пруда на р. Перемча до точки с координатами 55°01'48.49" E33°03'58.43", затем на запад до автодороги 66Н-1707 «Рославль-Ельня-Дорогобуж-Сафоново» - Пушкино - граница Дорогобужского района» в точке с координатами 55°01'48.32" E33°03'42.44", на север по автодороге 66Н-1707 «Рославль-Ельня-Дорогобуж-Сафоново» - Пушкино - граница Дорогобужского района» через точки с координатами 55°02'56.66" E33°03'35.99", 55°02'53.21" E33°03'09.76" до дер. Пушкино в точке с координатами 55°05'16.26" E33°04'18.98"</p>
177	ООО «Охотничье хозяйство «Костря»	Сафо- новский, 13,529	<p>Северная: от места пересечения автомобильной дороги 66Н-1716 «Беларусь» - от Москвы до границы с Республикой Беларусь (на Минск, Брест)» - Издешково - Чоботово» с железной дорогой «Смоленск-Москва» на восток по железной дороге «Смоленск-Москва» до пересечения с границей муниципального образования «Вяземский муниципальный округ» Смоленской области в 4 км восточнее от станции Алферово.</p> <p>Восточная: от места пересечения железной дороги «Смоленск-Москва» с границей муниципального образования «Вяземский муниципальный округ» Смоленской области в 4 км восточнее от станции Алферово, на юг по границе муниципального образования «Вяземский муниципальный округ» до пересечения с автомобильной дорогой 66К-12 «Смоленск - Вязьма - Зубцов (участок Старой Смоленской дороги Смоленск - Вязьма)» в точке с координатами 33°44'50,76"В 54°59'55,01"С.</p> <p>Южная: от вышеуказанного места на запад по автомобильной дороге 66К-12 «Смоленск - Вязьма - Зубцов (участок Старой Смоленской дороги Смоленск - Вязьма)» до места ее пересечения с автомобильной дорогой 66 Н-1716 «Беларусь» - от Москвы до границы с Республикой Беларусь (на Минск, Брест)» - Издешково - Чоботово в районе дер. Чоботово».</p> <p>Западная: от места пересечения автомобильной дороги 66К-12 Смоленск - Вязьма - от места пересечения автомобильной дороги 66К-12 «Смоленск - Вязьма - Зубцов (участок Старой Смоленской дороги Смоленск - Вязьма) с автомобильной дорогой 66Н-1716 «Беларусь» - от Москвы до границы с Республикой Беларусь (на Минск, Брест)» - Издешково - Чоботово» в районе дер. Чоботово на север по автомобильной дороге 66Н-1716 «Беларусь» - от Москвы до границы с Республикой Беларусь (на Минск, Брест)» - Издешково - Чоботово до места пересечения с железной дорогой «Смоленск-Москва»</p>

10. В приложении В:

- в наименовании слово «**районам**» заменить словом «**округам**»;
- слово «район» в соответствующем падеже заменить словами «муниципальный округ» в соответствующем падеже.

11. В графе «Муниципальный район» таблицы приложения Д слово «район» заменить словом «округ».

12. В приложении Е слово «район» заменить словами «муниципальный округ».

13. В приложении Ж слово «район» заменить словами «муниципальный округ».