



ПРАВИТЕЛЬСТВО СМОЛЕНСКОЙ ОБЛАСТИ

ПОСТАНОВЛЕНИЕ

от 15.09.2015 № 564

Об установлении зон охраны объекта культурного наследия (памятника истории и культуры) народов Российской Федерации регионального значения «Братские могилы 30 000 советских военнопленных, умерших в госпитале в 1941-1943 гг.», расположенного по адресу (местонахождение): Смоленская область, г. Смоленск, проезд Маршала Конева, сквер, и утверждении требований к градостроительным регламентам в границах территорий данных зон

В соответствии с Федеральным законом «Об объектах культурного наследия (памятниках истории и культуры) народов Российской Федерации», Положением о зонах охраны объектов культурного наследия (памятников истории и культуры) народов Российской Федерации, утвержденным постановлением Правительства Российской Федерации от 12.09.2015 № 972, областным законом «Об объектах культурного наследия (памятниках истории и культуры) народов Российской Федерации, расположенных на территории Смоленской области», в целях обеспечения государственной охраны объекта культурного наследия (памятника истории и культуры) народов Российской Федерации регионального значения «Братские могилы 30 000 советских военнопленных, умерших в госпитале в 1941-1943 гг.», расположенного по адресу (местонахождение): Смоленская область, г. Смоленск, проезд Маршала Конева, сквер,

Правительство Смоленской области п о с т а н о в л я е т:

1. Установить зоны охраны объекта культурного наследия (памятника истории и культуры) народов Российской Федерации регионального значения «Братские могилы 30 000 советских военнопленных, умерших в госпитале в 1941-1943 гг.», расположенного по адресу (местонахождение): Смоленская область, г. Смоленск, проезд Маршала Конева, сквер, согласно приложению № 1.

2. Утвердить требования к градостроительным регламентам в границах территорий зон охраны объекта культурного наследия (памятника истории и культуры) народов Российской Федерации регионального значения «Братские могилы 30 000 советских военнопленных, умерших в госпитале в 1941-1943 гг.», расположенного по адресу (местонахождение): Смоленская область, г. Смоленск, проезд Маршала Конева, сквер, согласно приложению № 2.

Губернатор
Смоленской области



В.Н. Анохин

Приложение № 1
к постановлению Правительства
Смоленской области
от 15.09.2025 № 564

ЗОНЫ ОХРАНЫ
объекта культурного наследия (памятника истории
и культуры) народов Российской Федерации
регионального значения «Братские могилы 30 000
советских военнопленных, умерших в госпитале в
1941-1943 гг.», расположенного по адресу
(местонахождение): Смоленская область,
г. Смоленск, проезд Маршала Конева, сквер

1. Общие положения

Объект культурного наследия (памятник истории и культуры) народов Российской Федерации регионального значения «Братские могилы 30 000 советских военнопленных, умерших в госпитале в 1941-1943 гг.», расположенный по адресу (местонахождение): Смоленская область, г. Смоленск, проезд Маршала Конева, сквер (далее также – объект культурного наследия), включен в единый государственный реестр объектов культурного наследия (памятников истории и культуры) народов Российской Федерации в соответствии с решением исполнительного комитета Смоленского областного Совета депутатов трудящихся от 11.06.74 № 358 «О мерах по дальнейшему улучшению охраны, содержания и реставрации памятников истории и культуры».

Приказом Министерства культуры Российской Федерации от 21.10.2015 № 10774-р объект культурного наследия зарегистрирован в едином государственном реестре объектов культурного наследия (памятников истории и культуры) народов Российской Федерации под номером 671420319670005.

Проект зон охраны объекта культурного наследия (памятника истории и культуры) народов Российской Федерации регионального значения «Братские могилы 30 000 советских военнопленных, умерших в госпитале в 1941-1943 гг.», расположенного по адресу (местонахождение): Смоленская область, г. Смоленск, проезд Маршала Конева, сквер, разработан в 2025 году обществом с ограниченной ответственностью «Архпроект-М».

В соответствии с Федеральным законом «Об объектах культурного наследия (памятниках истории и культуры) народов Российской Федерации», Положением о зонах охраны объектов культурного наследия (памятников истории и культуры) народов Российской Федерации, утвержденным постановлением Правительства Российской Федерации от 12.09.2015 № 972, в целях обеспечения сохранности объекта культурного наследия в его исторической среде на сопряженной с ним территории устанавливаются зоны охраны объекта культурного наследия: охранная зона объекта культурного наследия, зона регулирования застройки и хозяйственной деятельности, зона охраняемого природного ландшафта.

Необходимый состав зон охраны объекта культурного наследия определяется проектом зон охраны объекта культурного наследия.

Проектом зон охраны объекта культурного наследия предусмотрена установка охранной зоны объекта культурного наследия.

2. Охранная зона объекта культурного наследия

Охранная зона объекта культурного наследия – территория, в пределах которой в целях обеспечения сохранности объекта культурного наследия в его историческом ландшафтном окружении устанавливается особый режим использования земель и земельных участков, ограничивающий хозяйственную деятельность и запрещающий строительство, за исключением применения специальных мер, направленных на сохранение и регенерацию историко-градостроительной или природной среды объекта культурного наследия, и случаев, установленных Земельным кодексом Российской Федерации.

На схеме границы охранной зоны объекта культурного наследия представляют собой отрезки прямых линий, последовательно соединяющих точки:

- 1-2-3-4-5-6-7-1 (внешняя граница);
- 8-9-10-11-12-13-14-15-16-17-18-19-8 (внутренняя граница).

Охранная зона объекта культурного наследия на схеме выделена контуром красного цвета со штриховкой.

Описание границ охранной зоны объекта культурного наследия

Внешняя граница охранной зоны объекта культурного наследия проходит:

- от исходной поворотной (характерной) точки 1 с координатами х (458449,05) у (1222518,74) в северо-восточном направлении на расстояние 7,83 м до поворотной (характерной) точки 2 с координатами х (458455,30) у (1222523,45);
- от поворотной (характерной) точки 2 с координатами х (458455,30) у (1222523,45) в северо-восточном направлении на расстояние 119,52 м до поворотной (характерной) точки 3 с координатами х (458503,16) у (1222632,97);
- от поворотной (характерной) точки 3 с координатами х (458503,16) у (1222632,97) в юго-восточном направлении на расстояние 70,31 м до поворотной (характерной) точки 4 с координатами х (458438,08) у (1222659,58);
- от поворотной (характерной) точки 4 с координатами х (458438,08) у (1222659,58) в юго-восточном направлении на расстояние 97,23 м до поворотной (характерной) точки 5 с координатами х (458350,47) у (1222701,75);
- от поворотной (характерной) точки 5 с координатами х (458350,47) у (1222701,75) в юго-восточном направлении на расстояние 21,47 м до поворотной (характерной) точки 6 с координатами х (458330,35) у (1222709,25);
- от поворотной (характерной) точки 6 с координатами х (458330,35) у (1222709,25) в северо-западном направлении на расстояние 202,85 м до поворотной (характерной) точки 7 с координатами х (458341,55) у (1222506,71);

- от поворотной (характерной) точки 7 с координатами х (458341,55) у (1222506,71) в северо-восточном направлении на расстояние 108,17 м в исходную поворотную (характерную) точку 1 с координатами х (458449,05) у (1222518,74).

Внутренняя граница охранной зоны объекта культурного наследия проходит:

- от поворотной (характерной) точки 8 с координатами х (458424,15) у (1222657,28) в юго-восточном направлении на расстояние 73,14 м до поворотной (характерной) точки 9 с координатами х (458357,87) у (1222688,20);

- от поворотной (характерной) точки 9 с координатами х (458357,87) у (1222688,20) в юго-восточном направлении на расстояние 2,38 м до поворотной (характерной) точки 10 с координатами х (458355,79) у (1222689,36);

- от поворотной (характерной) точки 10 с координатами х (458355,79) у (1222689,36) в юго-восточном направлении на расстояние 14,68 м до поворотной (характерной) точки 11 с координатами х (458342,13) у (1222694,73);

- от поворотной (характерной) точки 11 с координатами х (458342,13) у (1222694,73) в северо-западном направлении на расстояние 165,76 м до поворотной (характерной) точки 12 с координатами х (458345,31) у (1222529,00);

- от поворотной (характерной) точки 12 с координатами х (458345,31) у (1222529,00) в северо-западном направлении на расстояние 9,35 м до поворотной (характерной) точки 13 с координатами х (458349,38) у (1222520,58);

- от поворотной (характерной) точки 13 с координатами х (458349,38) у (1222520,58) в северо-восточном направлении на расстояние 83,21 м до поворотной (характерной) точки 14 с координатами х (458432,49) у (1222524,68);

- от поворотной (характерной) точки 14 с координатами х (458432,49) у (1222524,68) в северо-восточном направлении на расстояние 7,6 м до поворотной (характерной) точки 15 с координатами х (458440,08) у (1222525,13);

- от поворотной (характерной) точки 15 с координатами х (458440,08) у (1222525,13) в северо-восточном направлении на расстояние 34,88 м до поворотной (характерной) точки 16 с координатами х (458455,45) у (1222556,44);

- от поворотной (характерной) точки 16 с координатами х (458455,45) у (1222556,44) в северо-восточном направлении на расстояние 50,82 м до поворотной (характерной) точки 17 с координатами х (458478,19) у (1222601,89);

- от поворотной (характерной) точки 17 с координатами х (458478,19) у (1222601,89) в северо-восточном направлении на расстояние 26,62 м до поворотной (характерной) точки 18 с координатами х (458487,98) у (1222626,64);

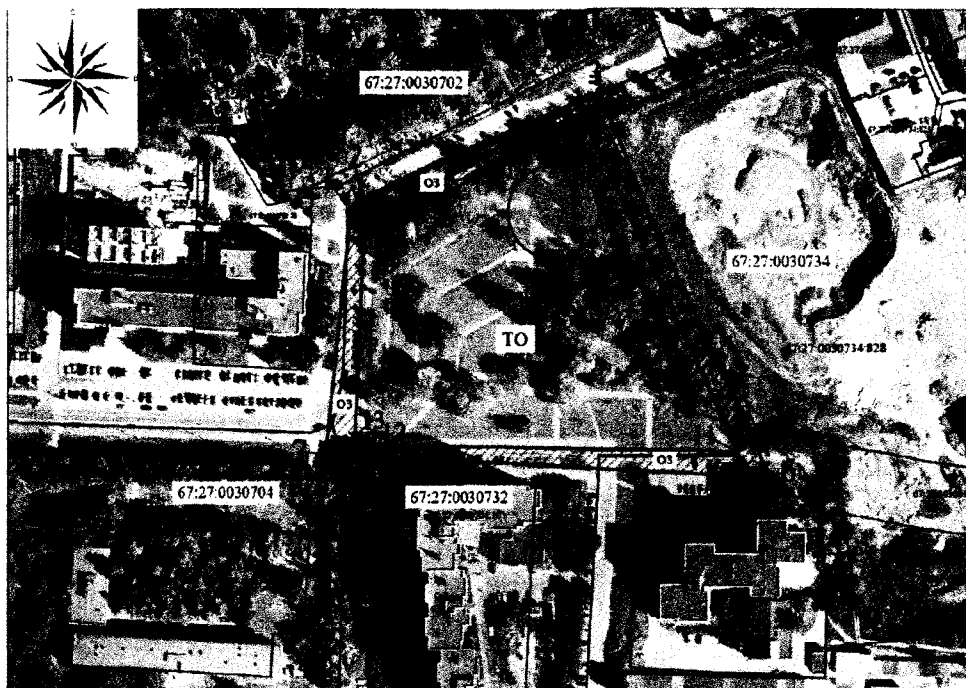
- от поворотной (характерной) точки 18 с координатами х (458487,98) у (1222626,64) в юго-восточном направлении на расстояние 13,09 м до поворотной (характерной) точки 19 с координатами х (458476,47) у (1222632,88);

- от поворотной (характерной) точки 19 с координатами х (458476,47) у (1222632,88) в юго-восточном направлении на расстояние 57,73 м в исходную поворотную (характерную) точку 8 с координатами х (458424,15) у (1222657,28).

**Таблица координат поворотных (характерных)
точек границ территории охранной зоны
объекта культурного наследия
(в местной системе координат МСК-67)**



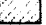
№ поворотной (характерной) точки	Координаты поворотной (характерной) точки	
	Х	У
Внешняя граница		
1	458449,05	1222518,74
2	458455,30	1222523,45
3	458503,16	1222632,97
4	458438,08	1222659,58
5	458350,47	1222701,75
6	458330,35	1222709,25
7	458341,55	1222506,71
1	458449,05	1222518,74
Внутренняя граница		
8	458424,15	1222657,28
9	458357,87	1222688,20
10	458355,79	1222689,36
11	458342,13	1222694,73
12	458345,31	1222529,00
13	458349,38	1222520,58
14	458432,49	1222524,68
15	458440,08	1222525,13
16	458455,45	1222556,44
17	458478,19	1222601,89
18	458487,98	1222626,64
19	458476,47	1222632,88
8	458424,15	1222657,28

3. Схема зон охраны объекта культурного наследия



Масштаб 1: 2 000

Условные обозначения:

-  объект культурного наследия (памятник истории и культуры) народов Российской Федерации регионального значения «Братские могилы 30 000 советских военнопленных, умерших в госпитале в 1941-1943 гг.» (Смоленская область, г. Смоленск, проезд Маршала Конева, сквер)
-  территория объекта культурного наследия (памятника истории и культуры) народов Российской Федерации регионального значения «Братские могилы 30 000 советских военнопленных, умерших в госпитале в 1941-1943 гг.» (Смоленская область, г. Смоленск, проезд Маршала Конева, сквер) (ТО)
-  охранная зона объекта культурного наследия (памятника истории и культуры) народов Российской Федерации регионального значения «Братские могилы 30 000 советских военнопленных, умерших в госпитале в 1941-1943 гг.» (Смоленская область, г. Смоленск, проезд Маршала Конева, сквер) (ОЗ)
- 11** номер поворотной (характерной) точки

Приложение № 2
к постановлению Правительства
Смоленской области
от 15.09.2025 № 564

ТРЕБОВАНИЯ
к градостроительным регламентам в границах
территорий зон охраны объекта культурного
наследия (памятника истории и культуры) народов
Российской Федерации регионального значения
«Братские могилы 30 000 советских военнопленных,
умерших в госпитале в 1941-1943 гг.»,
расположенного по адресу (местонахождение):
Смоленская область, г. Смоленск, проезд Маршала
Конева, сквер

На землях территории охранной зоны объекта культурного наследия (памятника истории и культуры) народов Российской Федерации регионального значения «Братские могилы 30 000 советских военнопленных, умерших в госпитале в 1941-1943 гг.», расположенного по адресу (местонахождение): Смоленская область, г. Смоленск, проезд Маршала Конева, сквер (далее – объект культурного наследия), устанавливаются:

1) запрет:

- на строительство, за исключением линейных объектов, если запрет на их строительство не установлен в соответствии с подпунктом 2 настоящих требований, и применения специальных мер, направленных на сохранение и (или) восстановление (регенерацию) историко-градостроительной и (или) природной среды объекта культурного наследия (восстановление, воссоздание, восполнение частично или полностью утраченных элементов и (или) характеристик историко-градостроительной и (или) природной среды);

- на использование строительных технологий, оказывающих негативное воздействие на объект культурного наследия и историческую застройку;

- на размещение взрыво- и пожароопасных объектов, угрожающих сохранности объекта культурного наследия, выявленных объектов культурного наследия;

2) запреты, устанавливаемые в зависимости от характеристик объекта культурного наследия и его историко-градостроительной и (или) природной среды:

- на строительство линейных объектов, нарушающих характеристики историко-градостроительной среды, за исключением случаев, если такое строительство направлено на минимизацию негативного воздействия на объект культурного наследия и его историко-градостроительную и (или) природную среду или необходимо для обеспечения его функционирования или обеспечения жизнедеятельности населения;

- на реконструкцию объектов капитального строительства в параметрах, нарушающих характеристики историко-градостроительной и (или) природной среды или препятствующих ее сохранению и (или) восстановлению, за исключением случаев, если такая реконструкция необходима для обеспечения функционирования объекта культурного наследия;

- на размещение рекламы, вывесок, некапитальных строений, сооружений и объектов, включая автостоянки, киоски, навесы, которые нарушают характеристики историко-градостроительной и (или) природной среды;

- на применение для наружной отделки фасадов объектов капитального строительства строительных материалов, архитектурных и цветовых решений, нарушающих характеристики историко-градостроительной и (или) природной среды;

- на размещение базовых станций сотовой связи, башенных и антенно-мачтовых конструкций, включая телевизионные и радиоантенны, которые препятствуют визуальному восприятию объекта культурного наследия в его историко-градостроительной и (или) природной среде, в том числе сохранению и (или) восстановлению соотношения открытых и закрытых пространств, градостроительных (планировочных, типологических, масштабных) характеристик историко-градостроительной и (или) природной среды. Этот запрет не применяется к базовым станциям сотовой связи, башенным и антенно-мачтовым конструкциям, включая телевизионные и радиоантенны, которые размещены до 01.03.2025, и не ограничивает проведение работ по ремонту и модернизации базовых станций сотовой связи, башенных и антенно-мачтовых конструкций, включая телевизионные и радиоантенны, в пределах их объемно-пространственных параметров;

- на проведение работ в области благоустройства, за исключением случаев, если такие работы не оказывают негативного воздействия на объект культурного наследия, или не нарушают характеристики его историко-градостроительной среды, или необходимы для обеспечения его функционирования или обеспечения жизнедеятельности населения;

- на размещение отходов производства и потребления, устройство складов и захоронений ядохимикатов.

Требования к градостроительным регламентам в границах территории охранной зоны объекта культурного наследия не устанавливаются.