

## АДМИНИСТРАЦИЯ ТАМБОВСКОЙ ОБЛАСТИ

# ПОСТАНОВЛЕНИЕ

09.09.2022

г. Тамбов

№ 706

О внесении изменений в постановление администрации области от 10.02.2014 № 122 «Об образовании особо охраняемых природных территорий регионального (областного) значения - памятники природы «Урляпов перелаз», «Урляпов вал», «Осиновый овраг», «Степь в имении Герцога Лейхтенбергского», «Адамовы кусты», «Отрог», «Святое озеро Свято-Никольской Мамонтовой пустыни», а также уточнении границ памятника природы регионального значения «Верховья реки Цны»

В целях приведения нормативных правовых актов администрации области в соответствие с действующим законодательством администрация области постановляет:

1. Внести в постановление администрации области от 10.02.2014 № 122 «Об образовании особо охраняемых природных территорий регионального (областного) значения - памятники природы «Урляпов перелаз», «Урляпов вал», «Осиновый овраг», «Степь в имении Герцога Лейхтенбергского», «Адамовы кусты», «Отрог», «Святое озеро Свято-Никольской Мамонтовой пустыни», а также уточнении границ памятника природы регионального значения «Верховья реки Цны» (в редакции от 17.06.2019) (далее — постановление) следующие изменения:

в преамбуле постановления слова «(в редакции от 25.06.2012)», «(в редакции от 29.05.2013)», «(в редакции от 03.09.2013)» заменить словами «(в редакции от 01.05.2022)», «(в редакции от 27.07.2022)», «(в редакции от 20.11.2019)» соответственно;

приложения № 1 - 7 к постановлению изложить в редакции согласно приложениям № 1 - 7 к настоящему постановлению.

2. Опубликовать настоящее постановление на «Официальном интернет-портале правовой информации» ([www.pravo.gov.ru](http://www.pravo.gov.ru)) и на сайте сетевого издания «Тамбовская жизнь» ([www.tamlife.ru](http://www.tamlife.ru)).

Временно исполняющий обязанности  
главы администрации области М.Б.Егоров



ПРИЛОЖЕНИЕ № 1  
к постановлению администрации области  
*от 09.09.2022 № 406*  
ПРИЛОЖЕНИЕ № 1  
УТВЕРЖДЕНО  
постановлением администрации области  
от 10.02.2014 № 122

Положение  
о памятнике природы регионального значения  
«Урляпов перелаз»  
(далее - Положение)

1. Общие положения

1.1. Настоящее Положение, разработанное в соответствии со статьями 26, 27, 35 Федерального закона от 14.03.1995 № 33-ФЗ «Об особо охраняемых природных территориях», Законом Тамбовской области от 06.07.2010 № 672-З «Об особо охраняемых природных территориях Тамбовской области», постановлением администрации области от 25.04.2011 № 414 «О Схеме развития и размещения особо охраняемых природных территорий в Тамбовской области», определяет границы и режим особой охраны памятника природы регионального значения «Урляпов перелаз» (далее - памятник природы «Урляпов перелаз»).

1.2. Памятник природы «Урляпов перелаз» образован с целью сохранения уникального природного объекта, имеющего большое культурно-историческое значение, а также сохранения разнообразия видов ихтиофауны, включающей виды, занесенные в Красную книгу Тамбовской области.

Профиль памятника природы «Урляпов перелаз» - водный.

1.3. Памятник природы «Урляпов перелаз» является особо охраняемой природной территорией регионального значения.

1.4. Памятник природы «Урляпов перелаз» расположен на территории муниципального образования Мичуринский район и учитывается при разработке планов и перспектив экономического и социального развития.

1.5. Памятник природы «Урляпов перелаз» образован без изъятия земельных участков у собственников земли, землевладельцев, землепользователей и арендаторов.

1.6. Памятник природы «Урляпов перелаз» образован без ограничения срока действия.

1.7. Памятник природы «Урляпов перелаз» расположен в 2,7 км северо-западнее села Старое Хмелевое и представляет собой брод на реке Польной Воронеж, площадью 0,4 га.

Границы памятника природы «Урляпов перелаз» установлены, сведения о них внесены в Единый государственный реестр недвижимости.

Графическое описание местоположения границ памятника природы

«Урляпов перелаз», перечень координат характерных точек этих границ в системе координат, используемой для ведения Единого государственного реестра недвижимости, приведены в приложении к настоящему Положению.

1.8. Реорганизация и упразднение памятника природы «Урляпов перелаз» осуществляются в порядке, установленном действующим законодательством.

## 2. Задачи памятника природы «Урляпов перелаз»

Основными задачами памятника природы «Урляпов перелаз» являются:

- сохранение разнообразия видов ихтиофауны, включающей виды, занесенные в Красную книгу Тамбовской области;
- охрана и сохранение среды обитания редких и исчезающих видов ихтиофауны;
- поддержание общего экологического баланса;
- проведение учетных и научно-исследовательских работ;
- изучение и внедрение передового опыта в области сохранения природных ресурсов через систему охраняемых территорий;
- ведение экологического мониторинга процессов, происходящих на территории памятника природы «Урляпов перелаз»;
- экологическое просвещение и образование;
- иные задачи, направленные на охрану окружающей среды и рациональное природопользование.

## 3. Режим особой охраны территории памятника природы «Урляпов перелаз»

3.1. На территории памятника природы «Урляпов перелаз» юридические лица, индивидуальные предприниматели и граждане соблюдают законодательство Российской Федерации и Тамбовской области в области экологической безопасности и охраны окружающей среды.

3.2. На территории памятника природы «Урляпов перелаз» запрещается следующая деятельность:

- изменение естественного уровня водного горизонта, гидрологического режима и гидрохимического состава;
- загрязнение поверхностных вод сточными водами;
- распашка и разрушение берегов;
- уничтожение водной и прибрежной растительности;
- размещение отвалов размываемых грунтов;
- захламление берегов;
- выпас сельскохозяйственных животных и организация для них летних лагерей;

мойка, ремонт, заправка и стоянка автотехники;  
загрязнение территории отходами производства и потребления, складирование отходов;

строительство зданий и сооружений, дорог и трубопроводов, линий электропередач и прочих коммуникаций, влекущее за собой нарушение сохранности памятника природы;

иные виды хозяйственной деятельности, рекреационного и другого природопользования, способные оказать негативное воздействие на экосистему памятника природы.

3.3. Виды разрешенного использования земельных участков, находящихся в границах памятника природы «Урляпов перелаз», и предельные параметры разрешенного строительства, реконструкции объектов капитального строительства устанавливаются правилами землепользования и застройки муниципального образования, на территории которого расположен памятник природы.

3.4. Собственники, владельцы и пользователи земельных участков, на которых расположен памятник природы «Урляпов перелаз», принимают на себя обязательства по обеспечению режима особой охраны памятников природы.

3.5. Расходы собственников, владельцев и пользователей земельных участков, на которых расположен памятник природы «Урляпов перелаз», на обеспечение установленного режима особой охраны памятника природы «Урляпов перелаз» возмещаются за счет средств бюджета области, а также средств внебюджетных фондов.

#### 4. Охрана памятника природы «Урляпов перелаз»

4.1. Охрана памятника природы «Урляпов перелаз» осуществляется в порядке, установленном действующим законодательством.

4.2. Лица, виновные в нарушении режима особой охраны памятника природы «Урляпов перелаз», привлекаются к административной, уголовной или иной ответственности в соответствии с действующим законодательством.

ПРИЛОЖЕНИЕ  
к Положению о памятнике природы  
регионального значения  
«Урляпов перелаз»

Описание местоположения границ  
памятника природы регионального значения «Урляпов перелаз»

<b>ОПИСАНИЕ МЕСТОПОЛОЖЕНИЯ ГРАНИЦ</b>				
<i>ООПТ регионального значения - памятник природы «Урляпов перевал», расположенный на территории МО «Мичуринский район» в 2,7 км северо-западнее села Старое Хмелевое, площадью 0,4 га</i>				
<small>(наименование объекта землеустройства)</small>				
<b>Сведения о местоположении границ объекта землеустройства</b>				
<b>1. Система координат</b> МСК-68				
<b>2. Сведения о характерных точках границ объекта землеустройства</b>				
Обозначение характерных точек границы	Координаты, м		Метод определения координат и средняя квадратическая погрешность положения характерной точки (Mt), м	Описание закрепления точки
	X	Y		
1	2	3	4	5
1	439 332,70	1 180 829,90	Картометрический метод Mt =2,50	-
2	439 349,39	1 180 851,41	Картометрический метод Mt =2,50	-
3	439 307,49	1 180 884,20	Картометрический метод Mt =2,50	-
4	439 260,44	1 180 897,98	Картометрический метод Mt =2,50	-
5	439 246,98	1 180 886,85	Картометрический метод Mt =2,50	-
6	439 234,56	1 180 870,49	Картометрический метод Mt =2,50	-
7	439 266,03	1 180 852,66	Картометрический метод Mt =2,50	-
8	439 295,71	1 180 841,90	Картометрический метод Mt =2,50	-
1	439 332,70	1 180 829,90	Картометрический метод Mt =2,50	-
<b>3. Сведения о характерных точках части (частей) границы объекта землеустройства</b>				
-				
-	-	-	-	-
<b>4. Сведения о частях границ объекта землеустройства, совпадающих с местоположением внешних границ природных объектов и (или) объектов</b>				
Обозначение части границы		Описание прохождения части границы		
от точки	до точки			
1	2	3		
1	1	-		

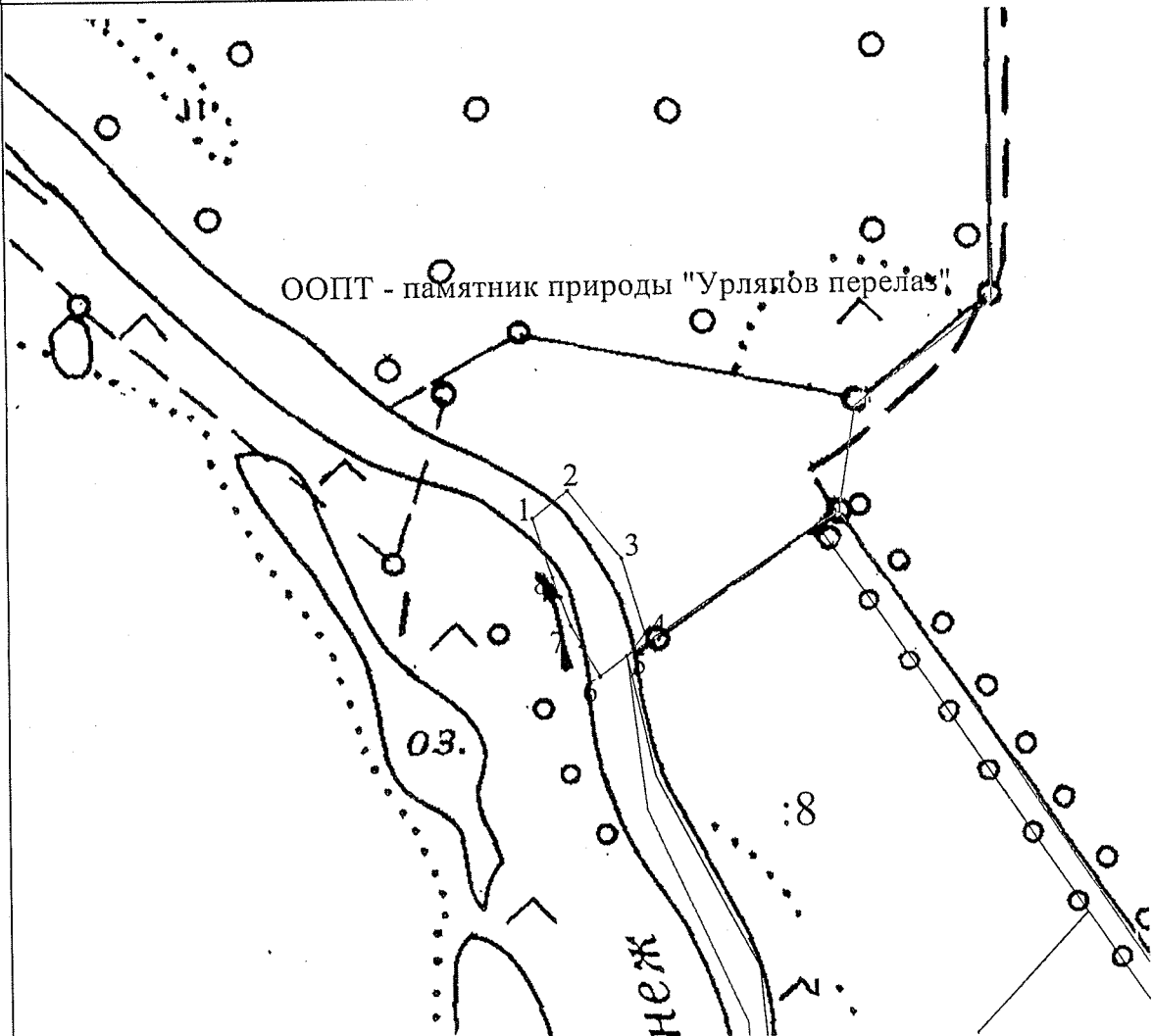
ОПИСАНИЕ МЕСТОПОЛОЖЕНИЯ ГРАНИЦ						
<i>ООПТ регионального значения - памятник природы «Урлянов перелаз», расположенный на территории МО «Мичуринский район» в 2,7 км северо-западнее села Старое Хмелевое, площадью 0,4 га</i>						
(наименование объекта землеустройства)						
Сведения о местоположении измененных (уточненных) границ объекта землеустройства						
1. Система координат МСК-68						
2. Сведения о характерных точках границ объекта землеустройства						
Обозначение характерных точек границы	Существующие координаты, м		Измененные (уточненные) координаты, м		Метод определения координат и средняя квадратическая погрешность положения характерной точки (Mt), м	Описание закрепления точки
	X	Y	X	Y		
1	2	3	4	5	6	7
–	–	–	–	–	–	–
3. Сведения о характерных точках части (частей) границы объекта землеустройства						
–	–	–	–	–	–	–
4. Сведения о частях границ объекта землеустройства, совпадающих с местоположением внешних границ природных объектов и (или) объектов						
Обозначение части границы		Существующее описание прохождения части границы		Измененное (уточненное) описание прохождения части границ		
от точки	до точки					
1	2	3		4		
–	–	–		–		

ОПИСАНИЕ МЕСТОПОЛОЖЕНИЯ ГРАНИЦ

ООПТ регионального значения - памятник природы «Урляпов перелаз», расположенный на территории МО «Мичуринский район» в 2,7 км северо-западнее села Старое Хмелевое, площадью 0,4 га

(наименование объекта землеустройства)

План границ объекта землеустройства



Масштаб 1:4 000

Используемые условные знаки и обозначения:

- граница объекта землеустройства;
- граница земельного участка;
- характерная точка объекта землеустройства;

Подпись Гаврилов



июня 20 17 г.

Место для оттиска печати лица, составившего карту (план) объекта землеустройства

Врио заместителя главы администрации области Р.Н. Сорокин



ПРИЛОЖЕНИЕ № 2  
к постановлению администрации области  
*от 09.09.2022 № 706*  
ПРИЛОЖЕНИЕ № 2  
УТВЕРЖДЕНО  
постановлением администрации области  
от 10.02.2014 № 122

Положение  
о памятнике природы регионального значения  
«Урляпов вал»  
(далее - Положение)

1. Общие положения

1.1. Настоящее Положение, разработанное в соответствии со статьями 26, 27, 35 Федерального закона от 14.03.1995 № 33-ФЗ «Об особо охраняемых природных территориях», Законом Тамбовской области от 06.07.2010 № 672-З «Об особо охраняемых природных территориях Тамбовской области», постановлением администрации области от 25.04.2011 № 414 «О Схеме развития и размещения особо охраняемых природных территорий в Тамбовской области», определяет границы и режим особой охраны памятника природы регионального значения «Урляпов вал» (далее - памятник природы «Урляпов вал»).

1.2. Памятник природы «Урляпов вал» образован с целью сохранения уникального природного объекта, имеющего большое культурно-историческое значение, а также сохранения разнообразия растительного и животного мира, включающего виды, занесенные в Красную книгу Тамбовской области.

Профиль памятника природы «Урляпов вал» - комплексный.

1.3. Памятник природы «Урляпов вал» является особо охраняемой природной территорией регионального значения.

1.4. Памятник природы «Урляпов вал» расположен на территории муниципального образования Мичуринский район и учитывается при разработке планов и перспектив экономического и социального развития.

1.5. Памятник природы «Урляпов вал» образован без изъятия земельных участков у собственников земли, землевладельцев, землепользователей и арендаторов.

1.6. Памятник природы «Урляпов вал» образован без ограничения срока действия.

1.7. Памятник природы «Урляпов вал» расположен на расстоянии 1,1 км западнее с. Новое Хмелевое. Представляет собой земляной вал площадью 12 га.

Границы памятника природы «Урляпов вал» установлены, сведения о них внесены в Единый государственный реестр недвижимости.

Графическое описание местоположения границ памятника природы «Урляпов вал», перечень координат характерных точек этих границ в системе координат, используемой для ведения Единого государственного реестра недвижимости, приведены в приложении к настоящему Положению.

1.8. Реорганизация и упразднение памятника природы «Урляпов вал» осуществляются в порядке, установленном действующим законодательством.

## 2. Задачи памятника природы «Урляпов вал»

Основными задачами памятника природы «Урляпов вал» являются:

- сохранение разнообразия растительного и животного мира, включающего виды, занесенные в Красную книгу Тамбовской области;
- охрана и сохранение среды обитания редких и исчезающих видов растений и животных;
- поддержание общего экологического баланса;
- проведение учетных и научно-исследовательских работ;
- изучение и внедрение передового опыта в области сохранения природных ресурсов через систему охраняемых территорий;
- ведение экологического мониторинга процессов, происходящих на территории памятника природы «Урляпов вал»;
- экологическое просвещение и образование;
- иные задачи, направленные на охрану окружающей среды и рациональное природопользование.

## 3. Режим особой охраны территории памятника природы «Урляпов вал»

3.1. На территории памятника природы «Урляпов вал» юридические лица, индивидуальные предприниматели и граждане соблюдают законодательство Российской Федерации и Тамбовской области в области экологической безопасности и охраны окружающей среды.

3.2. На территории памятника природы «Урляпов перелаз» запрещается следующая деятельность:

- строительство зданий и сооружений, дорог и трубопроводов, линий электропередач и прочих коммуникаций, влекущее за собой нарушение сохранности памятника природы;

- загрязнение поверхностных вод сточными водами, водопой и выпас скота, стирка белья;

- выжигание любой растительности (в том числе сельхозпалами), выполнение взрывных работ;

- проведение геолого-разведочных, поисковых, изыскательных работ; распашка земель и иных работ, связанных с нарушением целостности

почвенного покрова (кроме случаев, связанных с функционированием памятника природы);

применение ядохимикатов, минеральных удобрений и любых средств химической защиты растений;

мойка, ремонт, заправка и стоянка автотехники;

загрязнение территории отходами производства и потребления, складирование отходов;

проезд (кроме случаев, связанных с функционированием памятника природы), мойка, ремонт, заправка и стоянка автотехники;

размещение кладбищ, скотомогильников, полей фильтрации, полей орошения, навозохранилищ, складов горюче-смазочных материалов, ядохимикатов, минеральных удобрений и иных объектов, которые могут оказать негативное воздействие на экосистему памятника природы;

сенокосение и выпас рогатого скота, размещение летних лагерей скота, летних доек, мест водопоя скота;

рубка древесных насаждений, кустарников и подроста без документов, обосновывающих их необходимость;

иные виды хозяйственной деятельности, рекреационного и другого природопользования, способные оказать негативное воздействие на экосистему памятника природы.

3.3. Виды разрешенного использования земельных участков, находящихся в границах памятника природы «Урляпов вал», и предельные параметры разрешенного строительства, реконструкции объектов капитального строительства устанавливаются правилами землепользования и застройки муниципального образования, на территории которого расположен памятник природы.

3.4. Собственники, владельцы и пользователи земельных участков, на которых расположен памятник природы «Урляпов вал», принимают на себя обязательства по обеспечению режима особой охраны памятников природы.

3.5. Расходы собственников, владельцев и пользователей земельных участков, на которых расположен памятник природы «Урляпов вал», на обеспечение установленного режима особой охраны памятника природы «Урляпов вал» возмещаются за счет средств бюджета области, а также средств внебюджетных фондов.

#### 4. Охрана памятника природы «Урляпов вал»

4.1. Охрана памятника природы «Урляпов вал» осуществляется в порядке, установленном действующим законодательством.

4.2. Лица, виновные в нарушении режима особой охраны памятника природы «Урляпов вал», привлекаются к административной, уголовной или иной ответственности в соответствии с действующим законодательством.

ПРИЛОЖЕНИЕ  
к Положению о памятнике природы  
регионального значения  
«Урляпов вал»

Описание местоположения границ  
памятника природы регионального значения «Урляпов вал»

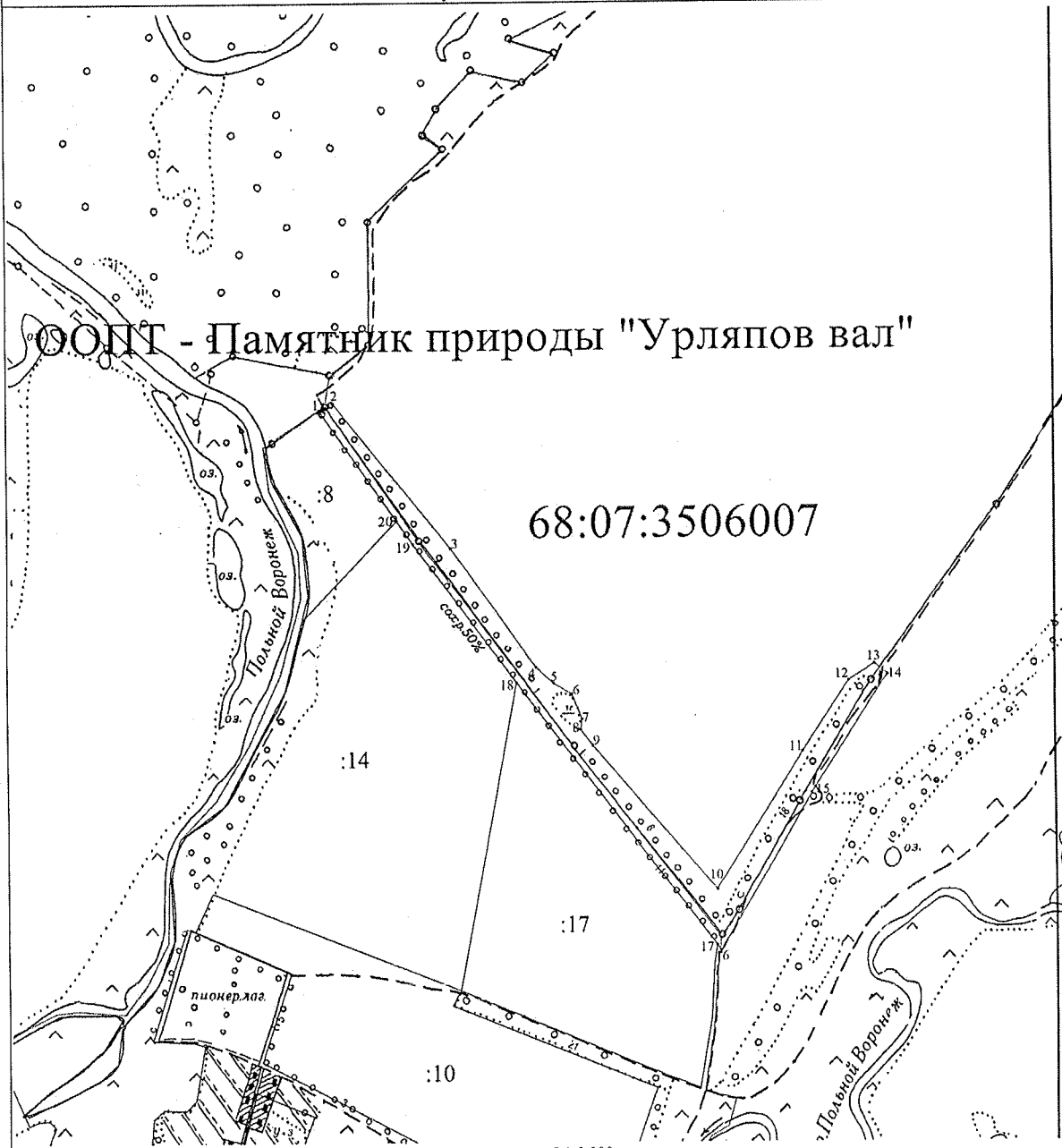
ОПИСАНИЕ МЕСТОПОЛОЖЕНИЯ ГРАНИЦ				
<i>Особо охраняемая природная территория регионального значения - памятник природы "Урлянов вал", расположенный на территории муниципального образования "Мичуринский район" на расстоянии 1,1 западнее с. Новое Хмелевое, площадью 12 га.</i>				
(наименование объекта землеустройства)				
Сведения о местоположении границ объекта землеустройства				
1. Система координат МСК-68				
2. Сведения о характерных точках границ объекта землеустройства				
Обозначение характерных точек границы	Координаты, м		Метод определения координат и средняя квадратическая погрешность положения характерной точки (Mt), м	Описание закрепления точки
	X	Y		
1	2	3	4	5
1	439 326,95	1 181 004,43	Картометрический метод Mt =2,50	-
2	439 341,56	1 181 033,91	Картометрический метод Mt =2,50	-
3	439 026,32	1 181 281,91	Картометрический метод Mt =2,50	-
4	438 769,14	1 181 465,02	Картометрический метод Mt =2,50	-
5	438 734,51	1 181 502,60	Картометрический метод Mt =2,50	-
6	438 710,72	1 181 541,49	Картометрический метод Mt =2,50	-
7	438 656,54	1 181 562,88	Картометрический метод Mt =2,50	-
8	438 634,46	1 181 559,40	Картометрический метод Mt =2,50	-
9	438 600,26	1 181 585,42	Картометрический метод Mt =2,50	-
10	438 290,73	1 181 847,18	Картометрический метод Mt =2,50	-
11	438 585,03	1 182 031,14	Картометрический метод Mt =2,50	-
12	438 737,45	1 182 130,99	Картометрический метод Mt =2,50	-
13	438 773,21	1 182 186,66	Картометрический метод Mt =2,50	-
14	438 750,29	1 182 214,45	Картометрический метод Mt =2,50	-
15	438 508,49	1 182 058,35	Картометрический метод Mt =2,50	-
16	438 158,81	1 181 854,57	Картометрический метод Mt =2,50	-
17	438 170,33	1 181 845,82	Картометрический метод Mt =2,50	-
18	438 736,87	1 181 422,35	Картометрический метод Mt =2,50	-
19	439 035,42	1 181 202,49	Картометрический метод Mt =2,50	-
20	439 086,22	1 181 167,98	Картометрический метод Mt =2,50	-
1	439 326,95	1 181 004,43	Картометрический метод Mt =2,50	-

<b>ОПИСАНИЕ МЕСТОПОЛОЖЕНИЯ ГРАНИЦ</b>		
<i>Особо охраняемая природная территория регионального значения - памятник природы "Урляпов вал", расположенный на территории муниципального образования "Мичуринский район" на расстоянии 1,1 западнее с. Новое Хмелевое, площадью 12 га.</i>		
<small>(наименование объекта землеустройства)</small>		
<b>Сведения о местоположении границ объекта землеустройства</b>		
<b>3. Сведения о характерных точках части (частей) границы объекта землеустройства</b>		
—		
—	—	—
<b>4. Сведения о частях границ объекта землеустройства, совпадающих с местоположением внешних границ природных объектов и (или) объектов</b>		
<b>Обозначение части границы</b>		<b>Описание прохождения части границы</b>
<b>от точки</b>	<b>до точки</b>	
<b>1</b>	<b>2</b>	<b>3</b>
—	—	—

ОПИСАНИЕ МЕСТОПОЛОЖЕНИЯ ГРАНИЦ  
Особо охраняемая природная территория регионального значения - памятник природы "Урляпов вал", расположенный на территории муниципального образования "Мичуринский район" на расстоянии 1,1 западнее с. Новое Хмелевое, площадью 12 га.

(наименование объекта землеустройства)

План границ объекта землеустройства



Используемые условные знаки и обозначения:

- граница объекта землеустройства;
- граница земельного участка;
- характерная точка объекта землеустройства;

Подпись Григорьев \_\_\_\_\_ Дата « 29 » июня 20 17 г.

Место для оттиска печати лица, составившего карту (план) объекта землеустройства



Врио заместителя главы администрации  
области **В.Н. Сорский**



ПРИЛОЖЕНИЕ № 3  
к постановлению администрации области  
*от 09.09.2022 № 706*  
ПРИЛОЖЕНИЕ № 3  
УТВЕРЖДЕНО  
постановлением администрации области  
от 10.02.2014 № 122

Положение  
о памятнике природы регионального значения  
«Осиновый овраг»  
(далее - Положение)

1. Общие положения

1.1. Настоящее Положение, разработанное в соответствии со статьями 26, 27, 35 Федерального закона от 14.03.1995 № 33-ФЗ «Об особо охраняемых природных территориях», Законом Тамбовской области от 06.07.2010 № 672-З «Об особо охраняемых природных территориях Тамбовской области», постановлением администрации области от 25.04.2011 № 414 «О Схеме развития и размещения особо охраняемых природных территорий в Тамбовской области», определяет границы и режим особой охраны памятника природы регионального значения «Осиновый овраг» (далее - памятник природы «Осиновый овраг»).

1.2. Памятник природы «Осиновый овраг» образован с целью сохранения уникального природного объекта, имеющего большое культурно-историческое значение, а также сохранения разнообразия растительного и животного мира, включающего виды, занесенные в Красную книгу Тамбовской области.

Профиль памятника природы «Осиновый овраг» - комплексный.

1.3. Памятник природы «Осиновый овраг» является особо охраняемой природной территорией регионального значения.

1.4. Памятник природы «Осиновый овраг» расположен на территории муниципального образования Тамбовский район и учитывается при разработке планов и перспектив экономического и социального развития.

1.5. Памятник природы «Осиновый овраг» образован без изъятия земельных участков у собственников земли, землевладельцев, землепользователей и арендаторов.

1.6. Памятник природы «Осиновый овраг» образован без ограничения срока действия.

1.7. Памятник природы «Осиновый овраг» площадью 374,7 га и представляет собой балку, вершина которой находится в 4 км юго-западнее д. Орловка, а устье открывается в долину р. Сухая Липовица. Общее расположение балки - с севера на юг.

Границы памятника природы «Осиновый овраг» установлены, сведения о них внесены в Единый государственный реестр недвижимости.

Графическое описание местоположения границ памятника природы «Осиновый овраг», перечень координат характерных точек этих границ в системе координат, используемой для ведения Единого государственного реестра недвижимости, приведены в приложении к настоящему Положению.

1.8. Реорганизация и упразднение памятника природы «Осиновый овраг» осуществляются в порядке, установленном действующим законодательством.

## 2. Задачи памятника природы «Осиновый овраг»

Основными задачами памятника природы «Осиновый овраг» являются:

сохранение разнообразия растительного и животного мира, включающего виды, занесенные в Красную книгу Тамбовской области;

охрана и сохранение среды обитания редких и исчезающих видов растений и животных;

поддержание общего экологического баланса;

проведение учетных и научно-исследовательских работ;

изучение и внедрение передового опыта в области сохранения природных ресурсов через систему охраняемых территорий;

ведение экологического мониторинга процессов, происходящих на территории памятника природы «Осиновый овраг»;

экологическое просвещение и образование;

иные задачи, направленные на охрану окружающей среды и рациональное природопользование.

## 3. Режим особой охраны территории памятника природы «Осиновый овраг»

3.1. На территории памятника природы «Осиновый овраг» юридические лица, индивидуальные предприниматели и граждане соблюдают законодательство Российской Федерации и Тамбовской области в области экологической безопасности и охраны окружающей среды.

3.2. На территории памятника природы «Осиновый овраг» запрещается следующая деятельность:

строительство зданий и сооружений, дорог и трубопроводов, линий электропередач и прочих коммуникаций, влекущее за собой нарушение сохранности памятника природы;

загрязнение поверхностных вод сточными водами, водопой и выпас скота, стирка белья;

выжигание любой растительности (в том числе сельхозпалами), выполнение взрывных работ;

проведение геолого-разведочных, поисковых, изыскательных работ;

распашка земель и иных работ, связанных с нарушением целостности

почвенного покрова (кроме случаев, связанных с функционированием памятника природы);

применение ядохимикатов, минеральных удобрений и любых средств химической защиты растений;

мойка, ремонт, заправка и стоянка автотехники;

загрязнение территории отходами производства и потребления, складирование отходов;

проезд (кроме случаев, связанных с функционированием памятника природы), мойка, ремонт, заправка и стоянка автотехники;

размещение кладбищ, скотомогильников, полей фильтрации, полей орошения, навозохранилищ, складов горюче-смазочных материалов, ядохимикатов, минеральных удобрений и иных объектов, которые могут оказать негативное воздействие на экосистему памятника природы;

сенокосение и выпас рогатого скота, размещение летних лагерей скота, летних доек, мест водопоя скота;

рубка древесных насаждений, кустарников и подроста без документов, обосновывающих их необходимость;

иные виды хозяйственной деятельности, рекреационного и другого природопользования, способные оказать негативное воздействие на экосистему памятника природы.

3.3. Виды разрешенного использования земельных участков, находящихся в границах памятника природы «Осиновый овраг», и предельные параметры разрешенного строительства, реконструкции объектов капитального строительства устанавливаются правилами землепользования и застройки муниципального образования, на территории которого расположен памятник природы.

3.4. Собственники, владельцы и пользователи земельных участков, на которых расположен памятник природы «Осиновый овраг», принимают на себя обязательства по обеспечению режима особой охраны памятников природы.

3.5. Расходы собственников, владельцев и пользователей земельных участков, на которых расположен памятник природы «Осиновый овраг», на обеспечение установленного режима особой охраны памятника природы «Осиновый овраг» возмещаются за счет средств бюджета области, а также средств внебюджетных фондов.

#### 4. Охрана памятника природы «Осиновый овраг»

4.1. Охрана памятника природы «Осиновый овраг» осуществляется в порядке, установленном действующим законодательством.

4.2. Лица, виновные в нарушении режима особой охраны памятника природы «Осиновый овраг», привлекаются к административной, уголовной или иной ответственности в соответствии с действующим законодательством.

ПРИЛОЖЕНИЕ  
к Положению о памятнике природы  
регионального значения  
«Осиновый овраг»

Описание местоположения границ  
памятника природы регионального значения «Осиновый овраг»

ОПИСАНИЕ МЕСТОПОЛОЖЕНИЯ ГРАНИЦ				
Особо охраняемая природная территория регионального значения - памятник природы				
"Осиновый овраг"				
(наименование объекта землеустройства)				
Сведения о местоположении границ объекта землеустройства				
1. Система координат МСК-68				
2. Сведения о характерных точках границ объекта землеустройства				
Обозначение характерных точек границы	Координаты, м		Метод определения координат и средняя квадратическая погрешность положения характерной точки (М), м	Описание закрепления точки
	X	Y		
1	2	3	4	5
1	412962.99	1229806.21	Картометрический метод; 2.50	—
2	412913.71	1229962.83	Картометрический метод; 2.50	—
3	412898.04	1229981.98	Картометрический метод; 2.50	—
4	412877.21	1229978.51	Картометрический метод; 2.50	—
5	412831.42	1229950.33	Картометрический метод; 2.50	—
6	412751.98	1229904.43	Картометрический метод; 2.50	—
7	412718.37	1229897.35	Картометрический метод; 2.50	—
8	412670.62	1229893.81	Картометрический метод; 2.50	—
9	412636.93	1229906.23	Картометрический метод; 2.50	—
10	412608.59	1229936.34	Картометрический метод; 2.50	—
11	412585.63	1229984.03	Картометрический метод; 2.50	—
12	412560.91	1230044.04	Картометрический метод; 2.50	—
13	412536.20	1230130.53	Картометрический метод; 2.50	—
14	412532.67	1230172.97	Картометрический метод; 2.50	—
15	412550.30	1230273.47	Картометрический метод; 2.50	—
16	412520.32	1230375.73	Картометрический метод; 2.50	—
17	412520.32	1230402.45	Картометрический метод; 2.50	—
18	412629.81	1230492.52	Картометрический метод; 2.50	—
19	412749.76	1230631.87	Картометрический метод; 2.50	—
20	412809.76	1230681.29	Картометрический метод; 2.50	—
21	412846.88	1230709.56	Картометрический метод; 2.50	—
22	412905.23	1230725.47	Картометрический метод; 2.50	—
23	412937.25	1230723.70	Картометрический метод; 2.50	—
24	412962.10	1230691.74	Картометрический метод; 2.50	—
25	413006.23	1230564.67	Картометрический метод; 2.50	—
26	413056.47	1230405.13	Картометрический метод; 2.50	—
27	413070.45	1230391.15	Картометрический метод; 2.50	—
28	413093.18	1230380.65	Картометрический метод; 2.50	—
29	413115.93	1230385.91	Картометрический метод; 2.50	—
30	413274.65	1230452.92	Картометрический метод; 2.50	—
31	413304.72	1230463.54	Картометрический метод; 2.50	—
32	413350.49	1230465.29	Картометрический метод; 2.50	—
33	413412.16	1230518.15	Картометрический метод; 2.50	—
34	413507.48	1230567.58	Картометрический метод; 2.50	—
35	413562.26	1230585.25	Картометрический метод; 2.50	—
36	413592.49	1230585.25	Картометрический метод; 2.50	—
37	413608.57	1230569.17	Картометрический метод; 2.50	—
38	413642.13	1230459.66	Картометрический метод; 2.50	—
39	413645.65	1230412.14	Картометрический метод; 2.50	—
40	413663.01	1230394.79	Картометрический метод; 2.50	—

ОПИСАНИЕ МЕСТОПОЛОЖЕНИЯ ГРАНИЦ				
<u>Особо охраняемая природная территория регионального значения - памятник природы</u>				
<u>"Осиновый овраг"</u>				
(наименование объекта землеустройства)				
Сведения о местоположении границ объекта землеустройства				
1	2	3	4	5
41	413821.58	1230426.50	Картометрический метод; 2.50	—
42	413872.86	1230424.73	Картометрический метод; 2.50	—
43	413895.88	1230415.87	Картометрический метод; 2.50	—
44	413919.54	1230403.72	Картометрический метод; 2.50	—
45	413949.11	1230429.81	Картометрический метод; 2.50	—
46	413912.96	1230572.20	Картометрический метод; 2.50	—
47	413876.11	1230596.77	Картометрический метод; 2.50	—
48	413676.79	1230663.80	Картометрический метод; 2.50	—
49	413623.80	1230697.36	Картометрический метод; 2.50	—
50	413586.69	1230730.94	Картометрический метод; 2.50	—
51	413549.58	1230791.01	Картометрический метод; 2.50	—
52	413464.89	1231078.62	Картометрический метод; 2.50	—
53	413463.12	1231099.91	Картометрический метод; 2.50	—
54	413500.20	1231232.36	Картометрический метод; 2.50	—
55	413517.99	1231253.71	Картометрический метод; 2.50	—
56	413703.37	1231304.91	Картометрический метод; 2.50	—
57	413738.79	1231306.68	Картометрический метод; 2.50	—
58	413775.97	1231292.52	Картометрический метод; 2.50	—
59	413811.39	1231265.96	Картометрический метод; 2.50	—
60	413837.72	1231208.00	Картометрический метод; 2.50	—
61	414024.11	1231267.78	Картометрический метод; 2.50	—
62	414031.16	1231297.79	Картометрический метод; 2.50	—
63	414096.72	1231311.96	Картометрический метод; 2.50	—
64	414174.39	1231320.79	Картометрический метод; 2.50	—
65	414243.27	1231315.49	Картометрический метод; 2.50	—
66	414393.24	1231267.85	Картометрический метод; 2.50	—
67	414433.69	1231257.31	Картометрический метод; 2.50	—
68	414465.29	1231266.09	Картометрический метод; 2.50	—
69	414507.64	1231285.49	Картометрический метод; 2.50	—
70	414552.09	1231294.38	Картометрический метод; 2.50	—
71	414681.27	1231067.14	Картометрический метод; 2.50	—
72	414803.88	1231172.91	Картометрический метод; 2.50	—
73	414775.49	1231249.62	Картометрический метод; 2.50	—
74	414741.92	1231307.94	Картометрический метод; 2.50	—
75	414747.29	1231334.57	Картометрический метод; 2.50	—
76	414784.67	1231349.03	Картометрический метод; 2.50	—
77	414816.64	1231341.92	Картометрический метод; 2.50	—
78	414853.81	1231311.40	Картометрический метод; 2.50	—
79	414892.28	1231256.64	Картометрический метод; 2.50	—
80	414963.97	1231315.70	Картометрический метод; 2.50	—
81	414868.91	1231410.18	Картометрический метод; 2.50	—
82	414881.32	1231475.76	Картометрический метод; 2.50	—
83	414904.40	1231505.95	Картометрический метод; 2.50	—
84	414932.85	1231513.06	Картометрический метод; 2.50	—
85	414985.91	1231505.99	Картометрический метод; 2.50	—
86	415030.14	1231484.75	Картометрический метод; 2.50	—
87	415077.55	1231432.08	Картометрический метод; 2.50	—
88	415122.73	1231470.82	Картометрический метод; 2.50	—
89	415094.59	1231483.09	Картометрический метод; 2.50	—

ОПИСАНИЕ МЕСТОПОЛОЖЕНИЯ ГРАНИЦ				
<u>Особо охраняемая природная территория регионального значения - памятник природы</u>				
<b>"Осиновый овраг"</b>				
(наименование объекта землеустройства)				
<b>Сведения о местоположении границ объекта землеустройства</b>				
1	2	3	4	5
90	415052.14	1231508.99	Картометрический метод; 2.50	—
91	415206.00	1231680.54	Картометрический метод; 2.50	—
92	415234.38	1231694.73	Картометрический метод; 2.50	—
93	415297.99	1231696.50	Картометрический метод; 2.50	—
94	415375.45	1231694.73	Картометрический метод; 2.50	—
95	415476.31	1231783.61	Картометрический метод; 2.50	—
96	415467.74	1231796.39	Картометрический метод; 2.50	—
97	415441.12	1231799.76	Картометрический метод; 2.50	—
98	415358.84	1231815.22	Картометрический метод; 2.50	—
99	415315.52	1231820.13	Картометрический метод; 2.50	—
100	415277.09	1231812.38	Картометрический метод; 2.50	—
101	415202.39	1231787.12	Картометрический метод; 2.50	—
102	415132.19	1231759.58	Картометрический метод; 2.50	—
103	415038.96	1231721.09	Картометрический метод; 2.50	—
104	414971.32	1231695.79	Картометрический метод; 2.50	—
105	414904.00	1231696.16	Картометрический метод; 2.50	—
106	414859.09	1231705.97	Картометрический метод; 2.50	—
107	414843.72	1231705.97	Картометрический метод; 2.50	—
108	414818.19	1231698.84	Картометрический метод; 2.50	—
109	414806.60	1231690.62	Картометрический метод; 2.50	—
110	414799.50	1231681.29	Картометрический метод; 2.50	—
111	414791.99	1231661.03	Картометрический метод; 2.50	—
112	414788.61	1231633.92	Картометрический метод; 2.50	—
113	414785.97	1231601.83	Картометрический метод; 2.50	—
114	414782.54	1231585.49	Картометрический метод; 2.50	—
115	414760.53	1231557.04	Картометрический метод; 2.50	—
116	414734.35	1231544.51	Картометрический метод; 2.50	—
117	414677.68	1231529.79	Картометрический метод; 2.50	—
118	414580.23	1231510.16	Картометрический метод; 2.50	—
119	414551.43	1231512.05	Картометрический метод; 2.50	—
120	414511.38	1231526.03	Картометрический метод; 2.50	—
121	414420.80	1231550.93	Картометрический метод; 2.50	—
122	414412.81	1231553.36	Картометрический метод; 2.50	—
123	414418.71	1231525.73	Картометрический метод; 2.50	—
124	414419.81	1231477.86	Картометрический метод; 2.50	—
125	414411.00	1231466.37	Картометрический метод; 2.50	—
126	414396.17	1231455.35	Картометрический метод; 2.50	—
127	414351.12	1231442.86	Картометрический метод; 2.50	—
128	414312.15	1231445.13	Картометрический метод; 2.50	—
129	414266.45	1231451.93	Картометрический метод; 2.50	—
130	414239.97	1231457.22	Картометрический метод; 2.50	—
131	414205.88	1231472.36	Картометрический метод; 2.50	—
132	414185.39	1231492.46	Картометрический метод; 2.50	—
133	414178.93	1231504.63	Картометрический метод; 2.50	—
134	414165.33	1231552.20	Картометрический метод; 2.50	—
135	414157.43	1231573.25	Картометрический метод; 2.50	—
136	414141.65	1231593.91	Картометрический метод; 2.50	—
137	414131.93	1231602.13	Картометрический метод; 2.50	—
138	414116.24	1231607.73	Картометрический метод; 2.50	—

**ОПИСАНИЕ МЕСТОПОЛОЖЕНИЯ ГРАНИЦ**  
**Особо охраняемая природная территория регионального значения - памятник природы**  
**"Осиновый овраг"**  
(наименование объекта землеустройства)

**Сведения о местоположении границ объекта землеустройства**

1	2	3	4	5
139	414093.92	1231604.98	Картометрический метод; 2.50	—
140	414069.08	1231600.47	Картометрический метод; 2.50	—
141	414007.45	1231572.89	Картометрический метод; 2.50	—
142	413957.91	1231552.49	Картометрический метод; 2.50	—
143	413929.91	1231553.25	Картометрический метод; 2.50	—
144	413857.10	1231548.72	Картометрический метод; 2.50	—
145	413792.18	1231538.09	Картометрический метод; 2.50	—
146	413779.27	1231592.41	Картометрический метод; 2.50	—
147	413733.99	1231709.31	Картометрический метод; 2.50	—
148	413724.64	1231725.30	Картометрический метод; 2.50	—
149	413703.76	1231727.91	Картометрический метод; 2.50	—
150	413654.40	1231721.88	Картометрический метод; 2.50	—
151	413595.20	1231706.80	Картометрический метод; 2.50	—
152	413565.30	1231693.73	Картометрический метод; 2.50	—
153	413566.80	1231659.36	Картометрический метод; 2.50	—
154	413583.01	1231596.79	Картометрический метод; 2.50	—
155	413601.52	1231535.62	Картометрический метод; 2.50	—
156	413602.19	1231513.66	Картометрический метод; 2.50	—
157	413599.48	1231483.56	Картометрический метод; 2.50	—
158	413562.32	1231455.70	Картометрический метод; 2.50	—
159	413512.03	1231426.60	Картометрический метод; 2.50	—
160	413461.59	1231417.31	Картометрический метод; 2.50	—
161	413427.73	1231439.21	Картометрический метод; 2.50	—
162	413405.28	1231459.00	Картометрический метод; 2.50	—
163	413381.65	1231471.47	Картометрический метод; 2.50	—
164	413369.24	1231471.47	Картометрический метод; 2.50	—
165	413237.13	1231447.05	Картометрический метод; 2.50	—
166	413205.23	1231447.71	Картометрический метод; 2.50	—
167	413186.67	1231462.95	Картометрический метод; 2.50	—
168	413172.96	1231468.82	Картометрический метод; 2.50	—
169	413121.52	1231461.57	Картометрический метод; 2.50	—
170	413057.35	1231464.87	Картометрический метод; 2.50	—
171	413033.89	1231472.09	Картометрический метод; 2.50	—
172	413015.25	1231480.08	Картометрический метод; 2.50	—
173	413007.35	1231489.74	Картометрический метод; 2.50	—
174	412974.98	1231496.74	Картометрический метод; 2.50	—
175	412930.51	1231481.04	Картометрический метод; 2.50	—
176	413046.25	1231124.01	Картометрический метод; 2.50	—
177	413070.74	1231032.73	Картометрический метод; 2.50	—
178	413065.99	1231023.90	Картометрический метод; 2.50	—
179	413002.46	1230981.56	Картометрический метод; 2.50	—
180	412936.27	1230950.47	Картометрический метод; 2.50	—
181	412907.64	1230952.47	Картометрический метод; 2.50	—
182	412890.91	1230963.84	Картометрический метод; 2.50	—
183	412856.52	1231075.56	Картометрический метод; 2.50	—
184	412828.21	1231151.22	Картометрический метод; 2.50	—
185	412798.84	1231153.82	Картометрический метод; 2.50	—
186	412750.74	1231140.00	Картометрический метод; 2.50	—
187	412696.05	1231111.02	Картометрический метод; 2.50	—

**ОПИСАНИЕ МЕСТОПОЛОЖЕНИЯ ГРАНИЦ**  
**Особо охраняемая природная территория регионального значения - памятник природы**  
**"Осиновый овраг"**  
(наименование объекта землеустройства)

**Сведения о местоположении границ объекта землеустройства**

1	2	3	4	5
188	412680.99	1231089.42	Картометрический метод; 2.50	—
189	412680.33	1231069.14	Картометрический метод; 2.50	—
190	412690.59	1231029.16	Картометрический метод; 2.50	—
191	412710.57	1230957.51	Картометрический метод; 2.50	—
192	412725.30	1230926.94	Картометрический метод; 2.50	—
193	412737.03	1230875.91	Картометрический метод; 2.50	—
194	412736.27	1230853.58	Картометрический метод; 2.50	—
195	412734.74	1230838.72	Картометрический метод; 2.50	—
196	412713.81	1230814.60	Картометрический метод; 2.50	—
197	412661.30	1230767.02	Картометрический метод; 2.50	—
198	412634.45	1230748.12	Картометрический метод; 2.50	—
199	412578.90	1230725.46	Картометрический метод; 2.50	—
200	412495.56	1230698.31	Картометрический метод; 2.50	—
201	412485.46	1230688.23	Картометрический метод; 2.50	—
202	412467.00	1230664.11	Картометрический метод; 2.50	—
203	412444.34	1230629.00	Картометрический метод; 2.50	—
204	412433.38	1230618.04	Картометрический метод; 2.50	—
205	412381.30	1230556.56	Картометрический метод; 2.50	—
206	412359.00	1230528.98	Картометрический метод; 2.50	—
207	412324.20	1230501.38	Картометрический метод; 2.50	—
208	412163.76	1230424.03	Картометрический метод; 2.50	—
209	411949.73	1230295.74	Картометрический метод; 2.50	—
210	411923.48	1230285.85	Картометрический метод; 2.50	—
211	411882.57	1230304.41	Картометрический метод; 2.50	—
212	411821.46	1230325.15	Картометрический метод; 2.50	—
213	411717.94	1230357.62	Картометрический метод; 2.50	—
214	411704.24	1230369.81	Картометрический метод; 2.50	—
215	411667.57	1230433.66	Картометрический метод; 2.50	—
216	411616.98	1230572.92	Картометрический метод; 2.50	—
217	411602.59	1230619.46	Картометрический метод; 2.50	—
218	411606.43	1230632.85	Картометрический метод; 2.50	—
219	411629.08	1230666.83	Картометрический метод; 2.50	—
220	411635.47	1230680.35	Картометрический метод; 2.50	—
221	411644.52	1230718.79	Картометрический метод; 2.50	—
222	411650.96	1230743.38	Картометрический метод; 2.50	—
223	411669.48	1230774.74	Картометрический метод; 2.50	—
224	411684.24	1230801.22	Картометрический метод; 2.50	—
225	411700.55	1230814.11	Картометрический метод; 2.50	—
226	411713.03	1230822.43	Картометрический метод; 2.50	—
227	411844.75	1230905.05	Картометрический метод; 2.50	—
228	411890.33	1230936.31	Картометрический метод; 2.50	—
229	411897.40	1230948.94	Картометрический метод; 2.50	—
230	411897.40	1230960.44	Картометрический метод; 2.50	—
231	411892.94	1230971.23	Картометрический метод; 2.50	—
232	411864.29	1230999.86	Картометрический метод; 2.50	—
233	411851.04	1231019.15	Картометрический метод; 2.50	—
234	411845.31	1231028.32	Картометрический метод; 2.50	—
235	411845.31	1231038.30	Картометрический метод; 2.50	—
236	411847.23	1231046.37	Картометрический метод; 2.50	—

ОПИСАНИЕ МЕСТОПОЛОЖЕНИЯ ГРАНИЦ				
<u>Особо охраняемая природная территория регионального значения - памятник природы</u>				
<u>"Осиновый овраг"</u>				
(наименование объекта землеустройства)				
Сведения о местоположении границ объекта землеустройства				
1	2	3	4	5
237	411856.06	1231057.11	Картометрический метод; 2.50	—
238	411879.18	1231064.31	Картометрический метод; 2.50	—
239	411918.36	1231083.14	Картометрический метод; 2.50	—
240	411928.49	1231091.01	Картометрический метод; 2.50	—
241	411949.22	1231113.62	Картометрический метод; 2.50	—
242	411980.98	1231150.27	Картометрический метод; 2.50	—
243	411996.94	1231159.00	Картометрический метод; 2.50	—
244	412039.94	1231170.69	Картометрический метод; 2.50	—
245	412067.07	1231190.28	Картометрический метод; 2.50	—
246	412106.32	1231214.42	Картометрический метод; 2.50	—
247	412123.99	1231227.57	Картометрический метод; 2.50	—
248	412131.31	1231237.82	Картометрический метод; 2.50	—
249	412123.63	1231247.69	Картометрический метод; 2.50	—
250	412103.67	1231258.99	Картометрический метод; 2.50	—
251	412080.59	1231279.03	Картометрический метод; 2.50	—
252	412066.33	1231294.78	Картометрический метод; 2.50	—
253	412022.51	1231301.52	Картометрический метод; 2.50	—
254	411994.71	1231279.74	Картометрический метод; 2.50	—
255	411928.63	1231235.59	Картометрический метод; 2.50	—
256	411883.30	1231207.64	Картометрический метод; 2.50	—
257	411828.96	1231185.77	Картометрический метод; 2.50	—
258	411798.42	1231166.55	Картометрический метод; 2.50	—
259	411734.65	1231119.02	Картометрический метод; 2.50	—
260	411681.01	1231083.52	Картометрический метод; 2.50	—
261	411660.57	1231074.07	Картометрический метод; 2.50	—
262	411623.84	1231063.85	Картометрический метод; 2.50	—
263	411612.32	1231064.62	Картометрический метод; 2.50	—
264	411601.18	1231073.45	Картометрический метод; 2.50	—
265	411587.93	1231105.60	Картометрический метод; 2.50	—
266	411575.18	1231131.10	Картометрический метод; 2.50	—
267	411565.21	1231134.78	Картометрический метод; 2.50	—
268	411505.24	1231138.18	Картометрический метод; 2.50	—
269	411459.91	1231144.98	Картометрический метод; 2.50	—
270	411359.86	1231166.11	Картометрический метод; 2.50	—
271	411296.75	1231183.48	Картометрический метод; 2.50	—
272	411275.48	1231197.53	Картометрический метод; 2.50	—
273	411264.47	1231215.00	Картометрический метод; 2.50	—
274	411239.54	1231272.77	Картометрический метод; 2.50	—
275	411204.00	1231377.42	Картометрический метод; 2.50	—
276	411198.85	1231411.50	Картометрический метод; 2.50	—
277	411221.26	1231475.76	Картометрический метод; 2.50	—
278	411247.77	1231523.47	Картометрический метод; 2.50	—
279	411291.95	1231564.12	Картометрический метод; 2.50	—
280	411502.82	1231675.30	Картометрический метод; 2.50	—
281	411572.91	1231699.82	Картометрический метод; 2.50	—
282	411544.05	1231749.67	Картометрический метод; 2.50	—
283	411527.30	1231791.12	Картометрический метод; 2.50	—
284	411514.15	1231812.15	Картометрический метод; 2.50	—
285	411483.52	1231827.04	Картометрический метод; 2.50	—

**ОПИСАНИЕ МЕСТОПОЛОЖЕНИЯ ГРАНИЦ**  
**Особо охраняемая природная территория регионального значения - памятник природы**  
**"Осиновый овраг"**  
(наименование объекта землеустройства)

**Сведения о местоположении границ объекта землеустройства**

1	2	3	4	5
286	411461.65	1231824.41	Картометрический метод; 2.50	—
287	411419.42	1231805.94	Картометрический метод; 2.50	—
288	411395.72	1231788.38	Картометрический метод; 2.50	—
289	411387.89	1231774.46	Картометрический метод; 2.50	—
290	411389.65	1231750.71	Картометрический метод; 2.50	—
291	411384.33	1231729.41	Картометрический метод; 2.50	—
292	411369.27	1231704.62	Картометрический метод; 2.50	—
293	411343.61	1231679.83	Картометрический метод; 2.50	—
294	411269.49	1231642.78	Картометрический метод; 2.50	—
295	411187.53	1231584.61	Картометрический метод; 2.50	—
296	411110.79	1231506.99	Картометрический метод; 2.50	—
297	411061.32	1231475.19	Картометрический метод; 2.50	—
298	411006.65	1231456.67	Картометрический метод; 2.50	—
299	410977.59	1231435.53	Картометрический метод; 2.50	—
300	410912.27	1231395.80	Картометрический метод; 2.50	—
301	410894.55	1231390.49	Картометрический метод; 2.50	—
302	410872.46	1231386.07	Картометрический метод; 2.50	—
303	410774.50	1231378.14	Картометрический метод; 2.50	—
304	410729.43	1231380.78	Картометрический метод; 2.50	—
305	410701.11	1231391.40	Картометрический метод; 2.50	—
306	410624.39	1231438.14	Картометрический метод; 2.50	—
307	410609.52	1231442.52	Картометрический метод; 2.50	—
308	410582.27	1231442.52	Картометрический метод; 2.50	—
309	410480.01	1231428.42	Картометрический метод; 2.50	—
310	410306.11	1231387.81	Картометрический метод; 2.50	—
311	410289.97	1231398.56	Картометрический метод; 2.50	—
312	410274.89	1231433.16	Картометрический метод; 2.50	—
313	410274.89	1231471.98	Картометрический метод; 2.50	—
314	410267.35	1231494.28	Картометрический метод; 2.50	—
315	410161.18	1231451.63	Картометрический метод; 2.50	—
316	410114.79	1231439.93	Картометрический метод; 2.50	—
317	410085.14	1231452.57	Картометрический метод; 2.50	—
318	410050.91	1231526.28	Картометрический метод; 2.50	—
319	410041.77	1231559.17	Картометрический метод; 2.50	—
320	410044.96	1231713.46	Картометрический метод; 2.50	—
321	410062.28	1231805.51	Картометрический метод; 2.50	—
322	410084.17	1231867.54	Картометрический метод; 2.50	—
323	410127.89	1231925.81	Картометрический метод; 2.50	—
324	410135.10	1231946.57	Картометрический метод; 2.50	—
325	410098.70	1232059.39	Картометрический метод; 2.50	—
326	410072.29	1232206.93	Картометрический метод; 2.50	—
327	410050.58	1232276.60	Картометрический метод; 2.50	—
328	410036.71	1232271.85	Картометрический метод; 2.50	—
329	410019.15	1232280.17	Картометрический метод; 2.50	—
330	409983.55	1232332.20	Картометрический метод; 2.50	—
331	409960.76	1232375.03	Картометрический метод; 2.50	—
332	409932.74	1232440.12	Картометрический метод; 2.50	—
333	409841.04	1232371.29	Картометрический метод; 2.50	—
334	409859.30	1232337.97	Картометрический метод; 2.50	—

**ОПИСАНИЕ МЕСТОПОЛОЖЕНИЯ ГРАНИЦ**  
**Особо охраняемая природная территория регионального значения - памятник природы**

**"Осиновый овраг"**  
(наименование объекта землеустройства)

**Сведения о местоположении границ объекта землеустройства**

1	2	3	4	5
335	410001.29	1232048.42	Картометрический метод; 2.50	—
336	410008.55	1232010.95	Картометрический метод; 2.50	—
337	409993.09	1231957.35	Картометрический метод; 2.50	—
338	409966.73	1231914.31	Картометрический метод; 2.50	—
339	409924.24	1231755.84	Картометрический метод; 2.50	—
340	409898.59	1231719.04	Картометрический метод; 2.50	—
341	409861.35	1231702.91	Картометрический метод; 2.50	—
342	409812.97	1231710.64	Картометрический метод; 2.50	—
343	409802.11	1231710.64	Картометрический метод; 2.50	—
344	409788.86	1231703.49	Картометрический метод; 2.50	—
345	409786.93	1231695.99	Картометрический метод; 2.50	—
346	409786.75	1231692.94	Картометрический метод; 2.50	—
347	409787.61	1231688.00	Картометрический метод; 2.50	—
348	409803.23	1231655.02	Картометрический метод; 2.50	—
349	409815.40	1231636.46	Картометрический метод; 2.50	—
350	409823.27	1231625.83	Картометрический метод; 2.50	—
351	409838.89	1231603.56	Картометрический метод; 2.50	—
352	409852.60	1231578.28	Картометрический метод; 2.50	—
353	409863.51	1231551.58	Картометрический метод; 2.50	—
354	409870.93	1231529.14	Картометрический метод; 2.50	—
355	409874.75	1231508.38	Картометрический метод; 2.50	—
356	409876.89	1231499.88	Картометрический метод; 2.50	—
357	409881.10	1231489.26	Картометрический метод; 2.50	—
358	409890.88	1231473.98	Картометрический метод; 2.50	—
359	409910.25	1231454.23	Картометрический метод; 2.50	—
360	409925.46	1231439.81	Картометрический метод; 2.50	—
361	409930.58	1231436.39	Картометрический метод; 2.50	—
362	409941.63	1231432.19	Картометрический метод; 2.50	—
363	409971.76	1231422.50	Картометрический метод; 2.50	—
364	410005.76	1231413.40	Картометрический метод; 2.50	—
365	410048.84	1231396.08	Картометрический метод; 2.50	—
366	410092.11	1231380.13	Картометрический метод; 2.50	—
367	410138.58	1231360.44	Картометрический метод; 2.50	—
368	410182.00	1231340.22	Картометрический метод; 2.50	—
369	410200.85	1231327.32	Картометрический метод; 2.50	—
370	410212.34	1231315.83	Картометрический метод; 2.50	—
371	410217.49	1231300.38	Картометрический метод; 2.50	—
372	410218.58	1231286.02	Картометрический метод; 2.50	—
373	410215.00	1231270.76	Картометрический метод; 2.50	—
374	410202.04	1231257.80	Картометрический метод; 2.50	—
375	410157.17	1231229.91	Картометрический метод; 2.50	—
376	410135.55	1231219.33	Картометрический метод; 2.50	—
377	410117.96	1231210.23	Картометрический метод; 2.50	—
378	410108.18	1231206.52	Картометрический метод; 2.50	—
379	410097.01	1231205.28	Картометрический метод; 2.50	—
380	410085.94	1231204.96	Картометрический метод; 2.50	—
381	410072.42	1231208.18	Картометрический метод; 2.50	—
382	410057.84	1231214.63	Картометрический метод; 2.50	—
383	410039.06	1231227.32	Картометрический метод; 2.50	—

ОПИСАНИЕ МЕСТОПОЛОЖЕНИЯ ГРАНИЦ				
<u>Особо охраняемая природная территория регионального значения - памятник природы</u>				
<u>"Осиновый овраг"</u>				
(наименование объекта землеустройства)				
Сведения о местоположении границ объекта землеустройства				
1	2	3	4	5
384	410028.32	1231238.92	Картометрический метод; 2.50	—
385	410015.46	1231248.05	Картометрический метод; 2.50	—
386	410008.48	1231251.03	Картометрический метод; 2.50	—
387	409987.18	1231253.66	Картометрический метод; 2.50	—
388	409964.64	1231255.95	Картометрический метод; 2.50	—
389	409948.87	1231259.82	Картометрический метод; 2.50	—
390	409935.22	1231265.01	Картометрический метод; 2.50	—
391	409906.96	1231282.00	Картометрический метод; 2.50	—
392	409903.46	1231283.13	Картометрический метод; 2.50	—
393	409896.32	1231283.25	Картометрический метод; 2.50	—
394	409886.45	1231280.96	Картометрический метод; 2.50	—
395	409880.54	1231277.84	Картометрический метод; 2.50	—
396	409880.22	1231277.50	Картометрический метод; 2.50	—
397	409878.64	1231274.64	Картометрический метод; 2.50	—
398	409875.16	1231266.61	Картометрический метод; 2.50	—
399	409873.46	1231261.97	Картометрический метод; 2.50	—
400	409873.57	1231257.43	Картометрический метод; 2.50	—
401	409874.10	1231249.39	Картометрический метод; 2.50	—
402	409876.66	1231237.36	Картометрический метод; 2.50	—
403	409895.67	1231172.29	Картометрический метод; 2.50	—
404	409913.66	1231122.38	Картометрический метод; 2.50	—
405	409917.83	1231116.66	Картометрический метод; 2.50	—
406	409922.52	1231112.11	Картометрический метод; 2.50	—
407	409944.40	1231097.65	Картометрический метод; 2.50	—
408	409959.80	1231090.64	Картометрический метод; 2.50	—
409	409975.01	1231088.25	Картометрический метод; 2.50	—
410	410000.18	1231087.41	Картометрический метод; 2.50	—
411	410023.72	1231085.87	Картометрический метод; 2.50	—
412	410041.11	1231078.66	Картометрический метод; 2.50	—
413	410051.60	1231069.98	Картометрический метод; 2.50	—
414	410059.58	1231062.34	Картометрический метод; 2.50	—
415	410066.63	1231048.55	Картометрический метод; 2.50	—
416	410071.14	1231038.11	Картометрический метод; 2.50	—
417	410073.15	1231028.76	Картометрический метод; 2.50	—
418	410073.73	1231021.32	Картометрический метод; 2.50	—
419	410074.05	1231010.39	Картометрический метод; 2.50	—
420	410069.89	1230996.55	Картометрический метод; 2.50	—
421	410061.26	1230980.78	Картометрический метод; 2.50	—
422	410040.30	1230959.37	Картометрический метод; 2.50	—
423	410029.46	1230946.09	Картометрический метод; 2.50	—
424	410027.42	1230941.04	Картометрический метод; 2.50	—
425	410026.50	1230937.61	Картометрический метод; 2.50	—
426	410025.43	1230931.20	Картометрический метод; 2.50	—
427	410025.43	1230924.68	Картометрический метод; 2.50	—
428	410027.18	1230916.36	Картометрический метод; 2.50	—
429	410030.85	1230909.67	Картометрический метод; 2.50	—
430	410038.82	1230899.91	Картометрический метод; 2.50	—
431	410040.38	1230897.48	Картометрический метод; 2.50	—
432	410057.77	1230888.43	Картометрический метод; 2.50	—

ОПИСАНИЕ МЕСТОПОЛОЖЕНИЯ ГРАНИЦ				
Особо охраняемая природная территория регионального значения - памятник природы				
"Осиновый овраг"				
(наименование объекта землеустройства)				
Сведения о местоположении границ объекта землеустройства				
1	2	3	4	5
433	410062.39	1230886.70	Картометрический метод; 2.50	—
434	410085.79	1230885.22	Картометрический метод; 2.50	—
435	410107.84	1230885.42	Картометрический метод; 2.50	—
436	410132.59	1230884.78	Картометрический метод; 2.50	—
437	410145.64	1230881.37	Картометрический метод; 2.50	—
438	410165.91	1230872.09	Картометрический метод; 2.50	—
439	410180.86	1230863.74	Картометрический метод; 2.50	—
440	410192.64	1230854.26	Картометрический метод; 2.50	—
441	410199.18	1230846.37	Картометрический метод; 2.50	—
442	410213.25	1230834.04	Картометрический метод; 2.50	—
443	410218.80	1230831.44	Картометрический метод; 2.50	—
444	410225.48	1230830.21	Картометрический метод; 2.50	—
445	410234.85	1230829.72	Картометрический метод; 2.50	—
446	410245.98	1230830.89	Картометрический метод; 2.50	—
447	410301.36	1230845.09	Картометрический метод; 2.50	—
448	410332.68	1230854.34	Картометрический метод; 2.50	—
449	410352.47	1230856.59	Картометрический метод; 2.50	—
450	410377.97	1230857.03	Картометрический метод; 2.50	—
451	410393.92	1230858.42	Картометрический метод; 2.50	—
452	410407.95	1230860.48	Картометрический метод; 2.50	—
453	410413.65	1230863.20	Картометрический метод; 2.50	—
454	410420.77	1230868.59	Картометрический метод; 2.50	—
455	410433.38	1230876.34	Картометрический метод; 2.50	—
456	410444.39	1230882.18	Картометрический метод; 2.50	—
457	410453.70	1230883.13	Картометрический метод; 2.50	—
458	410462.42	1230883.13	Картометрический метод; 2.50	—
459	410474.01	1230881.00	Картометрический метод; 2.50	—
460	410487.63	1230870.19	Картометрический метод; 2.50	—
461	410495.46	1230861.77	Картометрический метод; 2.50	—
462	410502.64	1230850.85	Картометрический метод; 2.50	—
463	410514.01	1230811.40	Картометрический метод; 2.50	—
464	410522.56	1230783.69	Картометрический метод; 2.50	—
465	410537.38	1230752.59	Картометрический метод; 2.50	—
466	410548.39	1230723.69	Картометрический метод; 2.50	—
467	410556.53	1230706.53	Картометрический метод; 2.50	—
468	410562.58	1230688.63	Картометрический метод; 2.50	—
469	410564.60	1230670.30	Картометрический метод; 2.50	—
470	410565.83	1230653.06	Картометрический метод; 2.50	—
471	410564.55	1230640.24	Картометрический метод; 2.50	—
472	410562.81	1230626.83	Картометрический метод; 2.50	—
473	410552.97	1230606.06	Картометрический метод; 2.50	—
474	410539.81	1230588.70	Картометрический метод; 2.50	—
475	410525.61	1230575.58	Картометрический метод; 2.50	—
476	410501.51	1230543.54	Картометрический метод; 2.50	—
477	410486.47	1230531.83	Картометрический метод; 2.50	—
478	410461.25	1230509.41	Картометрический метод; 2.50	—
479	410434.91	1230495.52	Картометрический метод; 2.50	—
480	410410.29	1230487.86	Картометрический метод; 2.50	—
481	410403.78	1230443.14	Картометрический метод; 2.50	—

ОПИСАНИЕ МЕСТОПОЛОЖЕНИЯ ГРАНИЦ				
<u>Особо охраняемая природная территория регионального значения - памятник природы</u>				
<u>"Осиновый овраг"</u>				
(наименование объекта землеустройства)				
Сведения о местоположении границ объекта землеустройства				
1	2	3	4	5
482	410443.31	1230438.31	Картометрический метод; 2.50	—
483	410450.46	1230415.49	Картометрический метод; 2.50	—
484	410449.15	1230353.19	Картометрический метод; 2.50	—
485	410488.45	1230348.78	Картометрический метод; 2.50	—
486	410481.76	1230301.56	Картометрический метод; 2.50	—
487	410460.11	1230234.84	Картометрический метод; 2.50	—
488	410441.41	1230215.70	Картометрический метод; 2.50	—
489	410417.22	1230212.57	Картометрический метод; 2.50	—
490	410379.65	1230258.54	Картометрический метод; 2.50	—
491	410338.74	1230277.90	Картометрический метод; 2.50	—
492	410322.60	1230284.32	Картометрический метод; 2.50	—
493	410278.89	1230287.96	Картометрический метод; 2.50	—
494	410252.13	1230298.11	Картометрический метод; 2.50	—
495	410256.92	1230364.70	Картометрический метод; 2.50	—
496	410239.11	1230354.07	Картометрический метод; 2.50	—
497	410237.35	1230352.22	Картометрический метод; 2.50	—
498	410233.07	1230341.26	Картометрический метод; 2.50	—
499	410222.93	1230327.90	Картометрический метод; 2.50	—
500	410210.59	1230321.59	Картометрический метод; 2.50	—
501	410207.30	1230319.60	Картометрический метод; 2.50	—
502	410205.54	1230304.34	Картометрический метод; 2.50	—
503	410199.82	1230291.50	Картометрический метод; 2.50	—
504	410193.18	1230280.24	Картометрический метод; 2.50	—
505	410190.12	1230273.33	Картометрический метод; 2.50	—
506	410190.12	1230269.74	Картометрический метод; 2.50	—
507	410191.43	1230264.81	Картометрический метод; 2.50	—
508	410195.68	1230257.16	Картометрический метод; 2.50	—
509	410201.90	1230250.32	Картометрический метод; 2.50	—
510	410224.15	1230233.04	Картометрический метод; 2.50	—
511	410241.11	1230223.42	Картометрический метод; 2.50	—
512	410262.07	1230216.23	Картометрический метод; 2.50	—
513	410275.65	1230208.99	Картометрический метод; 2.50	—
514	410297.98	1230188.96	Картометрический метод; 2.50	—
515	410316.17	1230166.22	Картометрический метод; 2.50	—
516	410332.00	1230151.28	Картометрический метод; 2.50	—
517	410463.54	1230129.36	Картометрический метод; 2.50	—
518	410513.92	1230105.93	Картометрический метод; 2.50	—
519	410524.75	1230034.47	Картометрический метод; 2.50	—
520	410521.97	1230002.52	Картометрический метод; 2.50	—
521	410485.87	1229976.14	Картометрический метод; 2.50	—
522	410452.73	1229977.18	Картометрический метод; 2.50	—
523	410411.76	1229970.01	Картометрический метод; 2.50	—
524	410364.00	1230000.08	Картометрический метод; 2.50	—
525	410360.11	1229999.46	Картометрический метод; 2.50	—
526	410358.35	1229995.80	Картометрический метод; 2.50	—
527	410395.62	1229916.41	Картометрический метод; 2.50	—
528	410406.81	1229872.75	Картометрический метод; 2.50	—
529	410392.11	1229843.36	Картометрический метод; 2.50	—
530	410351.26	1229833.40	Картометрический метод; 2.50	—

**ОПИСАНИЕ МЕСТОПОЛОЖЕНИЯ ГРАНИЦ**  
**Особо охраняемая природная территория регионального значения - памятник природы**  
**"Осиновый овраг"**  
(наименование объекта землеустройства)

**Сведения о местоположении границ объекта землеустройства**

1	2	3	4	5
531	410349.36	1229831.84	Картометрический метод; 2.50	—
532	410347.49	1229826.94	Картометрический метод; 2.50	—
533	410355.09	1229812.21	Картометрический метод; 2.50	—
534	410397.36	1229782.78	Картометрический метод; 2.50	—
535	410420.46	1229776.66	Картометрический метод; 2.50	—
536	410456.99	1229779.70	Картометрический метод; 2.50	—
537	410515.04	1229798.13	Картометрический метод; 2.50	—
538	410576.51	1229787.89	Картометрический метод; 2.50	—
539	410754.39	1229684.04	Картометрический метод; 2.50	—
540	410770.20	1229645.73	Картометрический метод; 2.50	—
541	410761.26	1229620.26	Картометрический метод; 2.50	—
542	410740.78	1229611.36	Картометрический метод; 2.50	—
543	410695.88	1229597.27	Картометрический метод; 2.50	—
544	410681.03	1229582.42	Картометрический метод; 2.50	—
545	410665.16	1229538.31	Картометрический метод; 2.50	—
546	410632.54	1229509.22	Картометрический метод; 2.50	—
547	410628.19	1229490.07	Картометрический метод; 2.50	—
548	410636.07	1229466.44	Картометрический метод; 2.50	—
549	410720.64	1229347.51	Картометрический метод; 2.50	—
550	410777.04	1229316.67	Картометрический метод; 2.50	—
551	410800.93	1229296.30	Картометрический метод; 2.50	—
552	410822.17	1229261.80	Картометрический метод; 2.50	—
553	410830.15	1229231.64	Картометрический метод; 2.50	—
554	410821.41	1229197.55	Картометрический метод; 2.50	—
555	410833.24	1229194.17	Картометрический метод; 2.50	—
556	410864.75	1229202.92	Картометрический метод; 2.50	—
557	410889.41	1229231.10	Картометрический метод; 2.50	—
558	410924.82	1229249.69	Картометрический метод; 2.50	—
559	410946.79	1229253.42	Картометрический метод; 2.50	—
560	410895.80	1229404.64	Картометрический метод; 2.50	—
561	410884.31	1229444.40	Картометрический метод; 2.50	—
562	410884.31	1229485.97	Картометрический метод; 2.50	—
563	410902.83	1229555.60	Картометрический метод; 2.50	—
564	410883.45	1229646.30	Картометрический метод; 2.50	—
565	410857.03	1229706.18	Картометрический метод; 2.50	—
566	410822.64	1229752.04	Картометрический метод; 2.50	—
567	410808.42	1229782.26	Картометрический метод; 2.50	—
568	410819.99	1229805.39	Картометрический метод; 2.50	—
569	410844.45	1229843.82	Картометрический метод; 2.50	—
570	410782.21	1229878.02	Картометрический метод; 2.50	—
571	410764.48	1229891.31	Картометрический метод; 2.50	—
572	410751.12	1229910.90	Картометрический метод; 2.50	—
573	410753.81	1229933.21	Картометрический метод; 2.50	—
574	410764.44	1229949.16	Картометрический метод; 2.50	—
575	410782.81	1229978.92	Картометрический метод; 2.50	—
576	410778.61	1229985.65	Картометрический метод; 2.50	—
577	410749.59	1230000.60	Картометрический метод; 2.50	—
578	410726.58	1230016.52	Картометрический метод; 2.50	—
579	410712.35	1230034.32	Картометрический метод; 2.50	—

**ОПИСАНИЕ МЕСТОПОЛОЖЕНИЯ ГРАНИЦ**  
**Особо охраняемая природная территория регионального значения - памятник природы**  
**"Осиновый овраг"**  
(наименование объекта землеустройства)

**Сведения о местоположении границ объекта землеустройства**

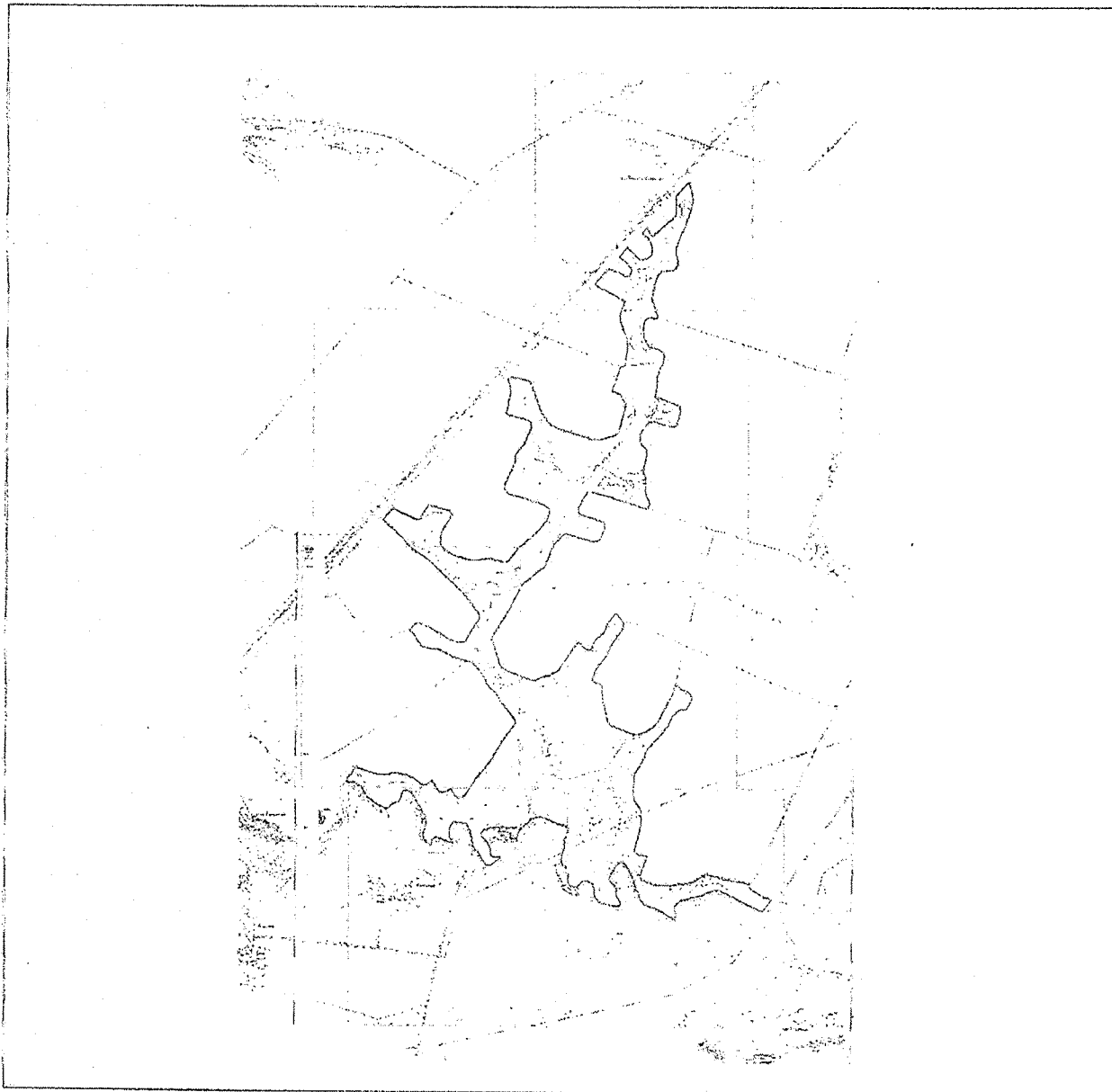
1	2	3	4	5
580	410710.56	1230063.72	Картометрический метод; 2.50	—
581	410728.34	1230088.59	Картометрический метод; 2.50	—
582	410865.97	1230181.24	Картометрический метод; 2.50	—
583	411002.69	1230285.31	Картометрический метод; 2.50	—
584	411084.73	1230334.71	Картометрический метод; 2.50	—
585	411140.27	1230365.57	Картометрический метод; 2.50	—
586	411246.10	1230448.47	Картометрический метод; 2.50	—
587	411284.14	1230470.36	Картометрический метод; 2.50	—
588	411302.03	1230472.16	Картометрический метод; 2.50	—
589	411342.85	1230440.19	Картометрический метод; 2.50	—
590	411419.90	1230374.83	Картометрический метод; 2.50	—
591	411442.78	1230359.18	Картометрический метод; 2.50	—
592	411495.21	1230332.03	Картометрический метод; 2.50	—
593	411511.53	1230324.45	Картометрический метод; 2.50	—
594	411537.24	1230291.19	Картометрический метод; 2.50	—
595	411581.70	1230249.01	Картометрический метод; 2.50	—
596	411636.39	1230227.14	Картометрический метод; 2.50	—
597	411685.14	1230196.17	Картометрический метод; 2.50	—
598	411731.64	1230155.36	Картометрический метод; 2.50	—
599	411750.20	1230124.68	Картометрический метод; 2.50	—
600	411759.66	1230091.80	Картометрический метод; 2.50	—
601	411769.46	1230050.31	Картометрический метод; 2.50	—
602	411790.58	1229993.40	Картометрический метод; 2.50	—
603	411840.42	1229899.42	Картометрический метод; 2.50	—
604	411843.46	1229884.25	Картометрический метод; 2.50	—
605	411850.24	1229824.65	Картометрический метод; 2.50	—
606	411868.69	1229753.92	Картометрический метод; 2.50	—
607	411950.08	1229707.22	Картометрический метод; 2.50	—
608	411968.24	1229694.37	Картометрический метод; 2.50	—
609	411985.72	1229678.79	Картометрический метод; 2.50	—
610	411988.66	1229665.28	Картометрический метод; 2.50	—
611	412003.70	1229671.93	Картометрический метод; 2.50	—
612	412030.06	1229693.01	Картометрический метод; 2.50	—
613	412050.21	1229728.05	Картометрический метод; 2.50	—
614	412022.06	1229809.84	Картометрический метод; 2.50	—
615	411934.76	1229948.29	Картометрический метод; 2.50	—
616	411906.51	1230013.63	Картометрический метод; 2.50	—
617	411896.78	1230064.03	Картометрический метод; 2.50	—
618	411900.36	1230081.06	Картометрический метод; 2.50	—
619	411997.54	1230134.07	Картометрический метод; 2.50	—
620	412085.76	1230194.06	Картометрический метод; 2.50	—
621	412102.74	1230199.43	Картометрический метод; 2.50	—
622	412124.99	1230188.75	Картометрический метод; 2.50	—
623	412276.74	1230072.29	Картометрический метод; 2.50	—
624	412521.07	1229823.99	Картометрический метод; 2.50	—
625	412563.44	1229772.79	Картометрический метод; 2.50	—
626	412612.81	1229686.38	Картометрический метод; 2.50	—
627	412732.72	1229577.06	Картометрический метод; 2.50	—
628	412846.56	1229457.14	Картометрический метод; 2.50	—

<b>ОПИСАНИЕ МЕСТОПОЛОЖЕНИЯ ГРАНИЦ</b>				
<b>Особо охраняемая природная территория регионального значения - памятник природы</b>				
<b>"Осиновый овраг"</b>				
<small>(наименование объекта землеустройства)</small>				
<b>Сведения о местоположении границ объекта землеустройства</b>				
<b>1</b>	<b>2</b>	<b>3</b>	<b>4</b>	<b>5</b>
629	412934.74	1229527.49	Картометрический метод; 2.50	—
630	412848.40	1229723.09	Картометрический метод; 2.50	—
631	412850.19	1229741.06	Картометрический метод; 2.50	—
632	412952.66	1229797.60	Картометрический метод; 2.50	—
1	412962.99	1229806.21	Картометрический метод; 2.50	—

ОПИСАНИЕ МЕСТОПОЛОЖЕНИЯ ГРАНИЦ  
 Особо охраняемая природная территория регионального значения - памятник природы  
 "Осиновий овраг"  
 (наименование объекта землеустройства)

План границ объекта землеустройства

Основной лист



Масштаб 1: 48129

Используемые условные знаки и обозначения:

— область выносного листа.

— номер выносного листа.

Остальные используемые условные знаки и обозначения приведены на отдельной странице в конце раздела

В. Т. Кадулин

Дата 29 июня 2017

Место для оттиска печати лица, составившего карту (план) объекта землеустройства

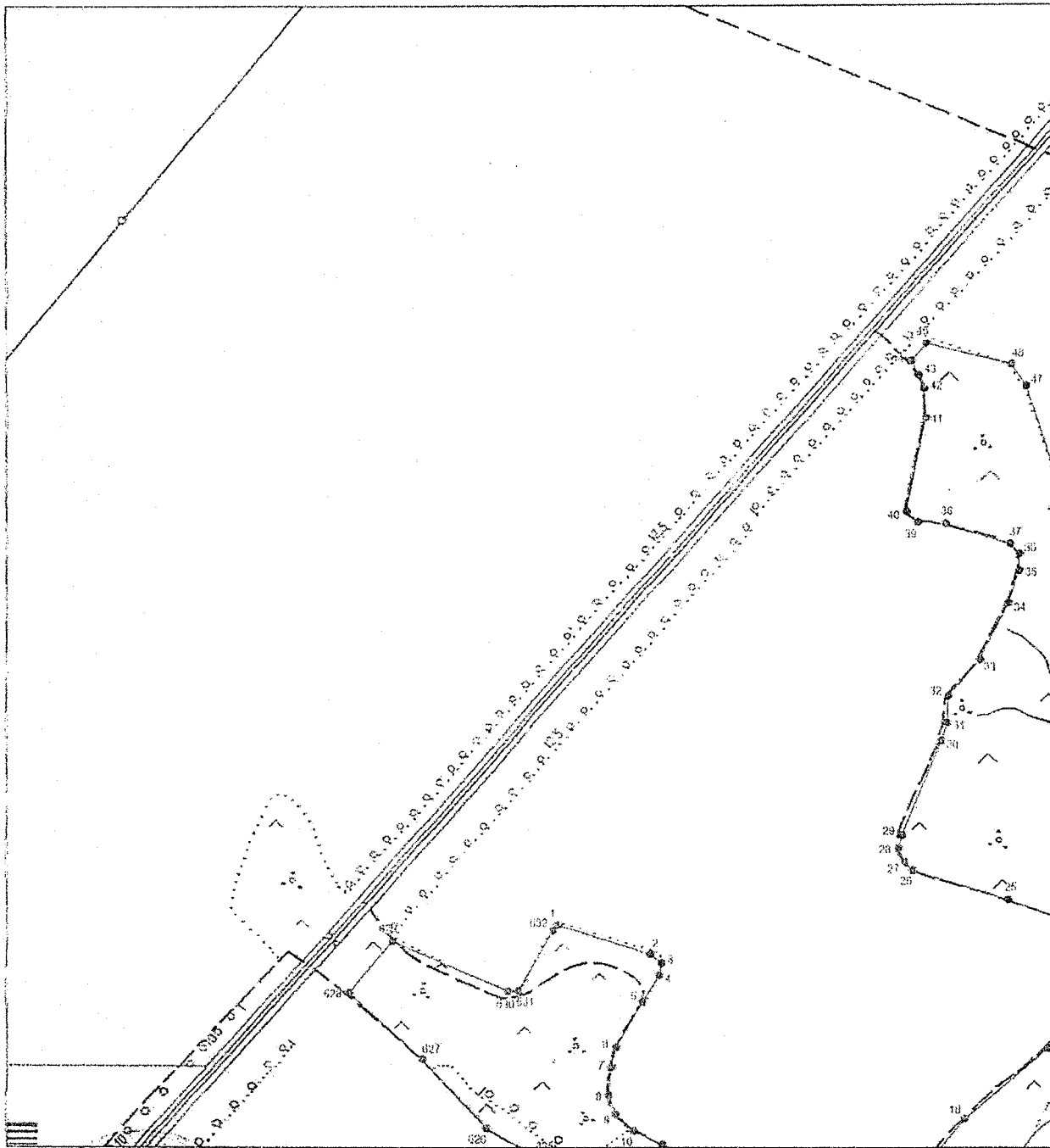
**КАРТА (ПЛАН)**

**Особо охраняемая природная территория регионального значения - памятник природы**

**"Основной овраг"**  
(наименование объекта землеустройства)

**План границ объекта землеустройства**

Выносной лист №1



Масштаб 1:10000

Используемые условные знаки и обозначения приведены на отдельной странице в конце раздела.

В. Т. Кадулин

Дата 29 июня 2017

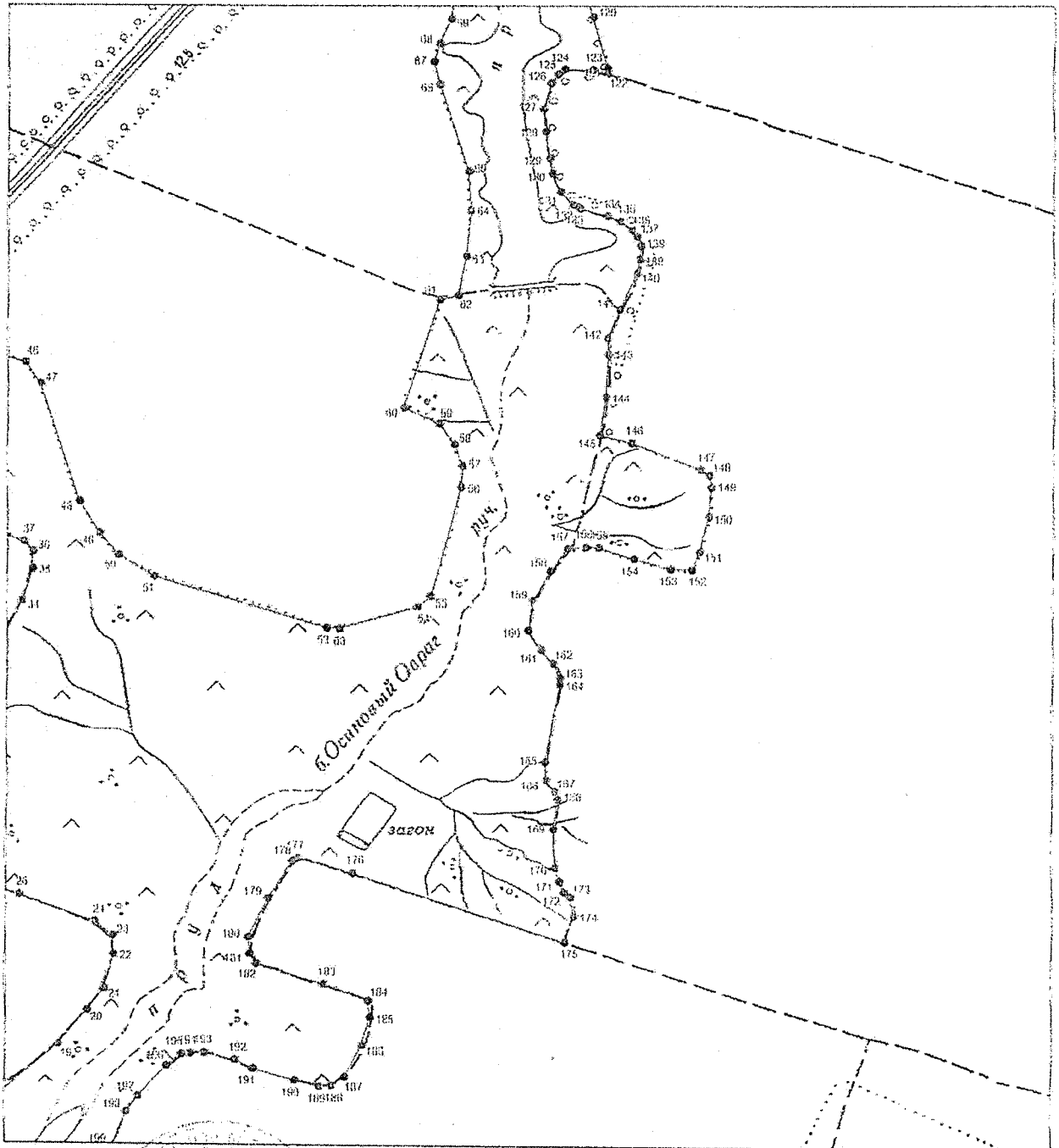
Место для оттиска печати лица, составившего карту (план) объекта землеустройства



**ОПИСАНИЕ МЕСТОПОЛОЖЕНИЯ ГРАНИЦ**  
**Особо охраняемая природная территория регионального значения - памятник природы**  
**"Осиновый овраг"**  
(наименование объекта землеустройства)

**План границ объекта землеустройства**

**Выносной лист №3**



Масштаб 1:10000

Используемые условные знаки и обозначения приведены на отдельной странице в конце раздела.

В. Т. Кадулин

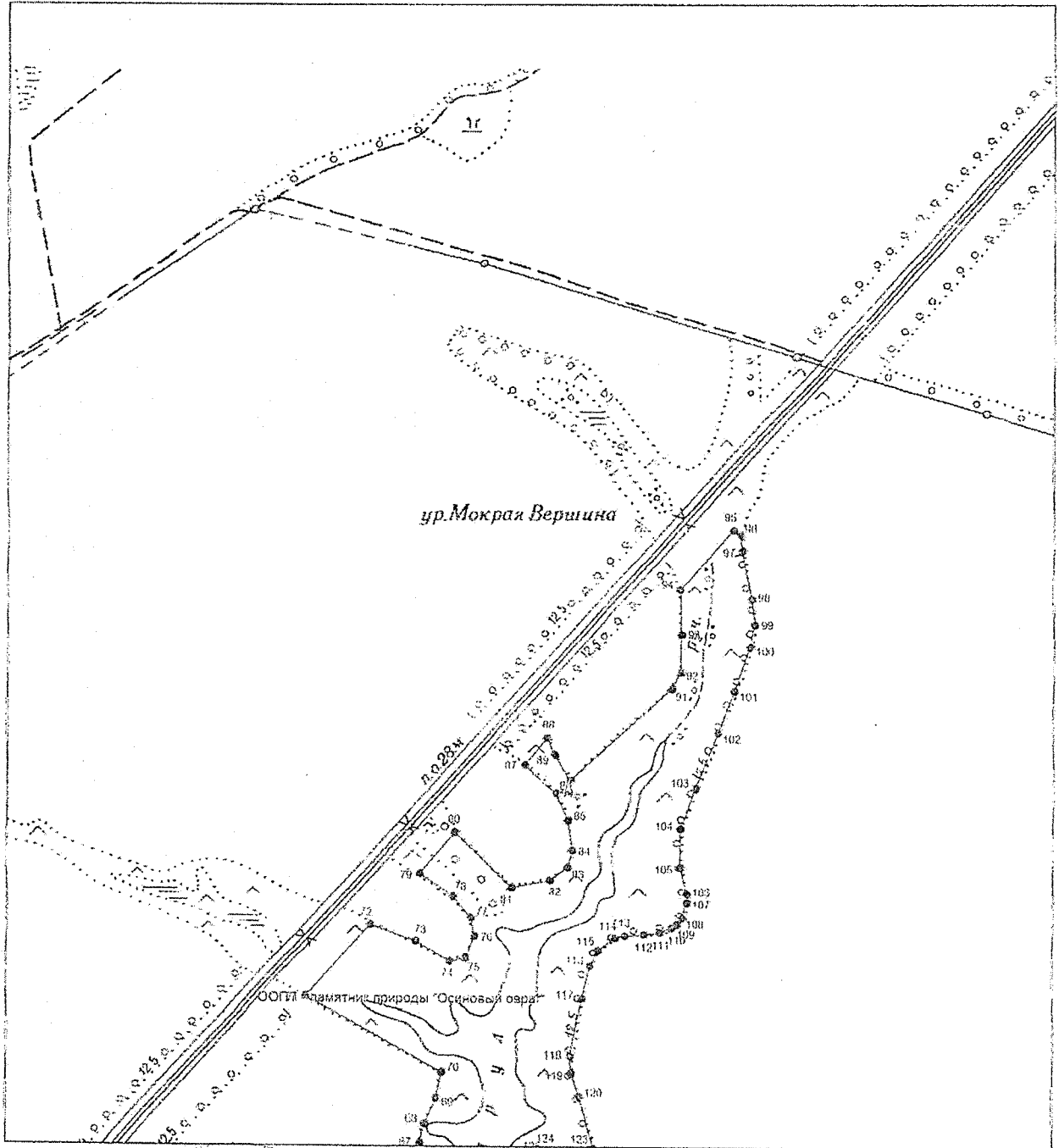
Дата 29 июля 2017

*Место для оттиска печати лица, составившего карту (план) объекта землеустройства*

**ОПИСАНИЕ МЕСТОПОЛОЖЕНИЯ ГРАНИЦ**  
**Особо охраняемая природная территория регионального значения - памятник природы**  
**"Осиновый овраг"**  
(наименование объекта землеустройства)

**План границ объекта землеустройства**

Выносной лист №4



Масштаб 1:10000

Используемые условные знаки и обозначения приведены на отдельной странице в конце раздела.

*[Handwritten signature]*  
**В. Т. Кабулин**

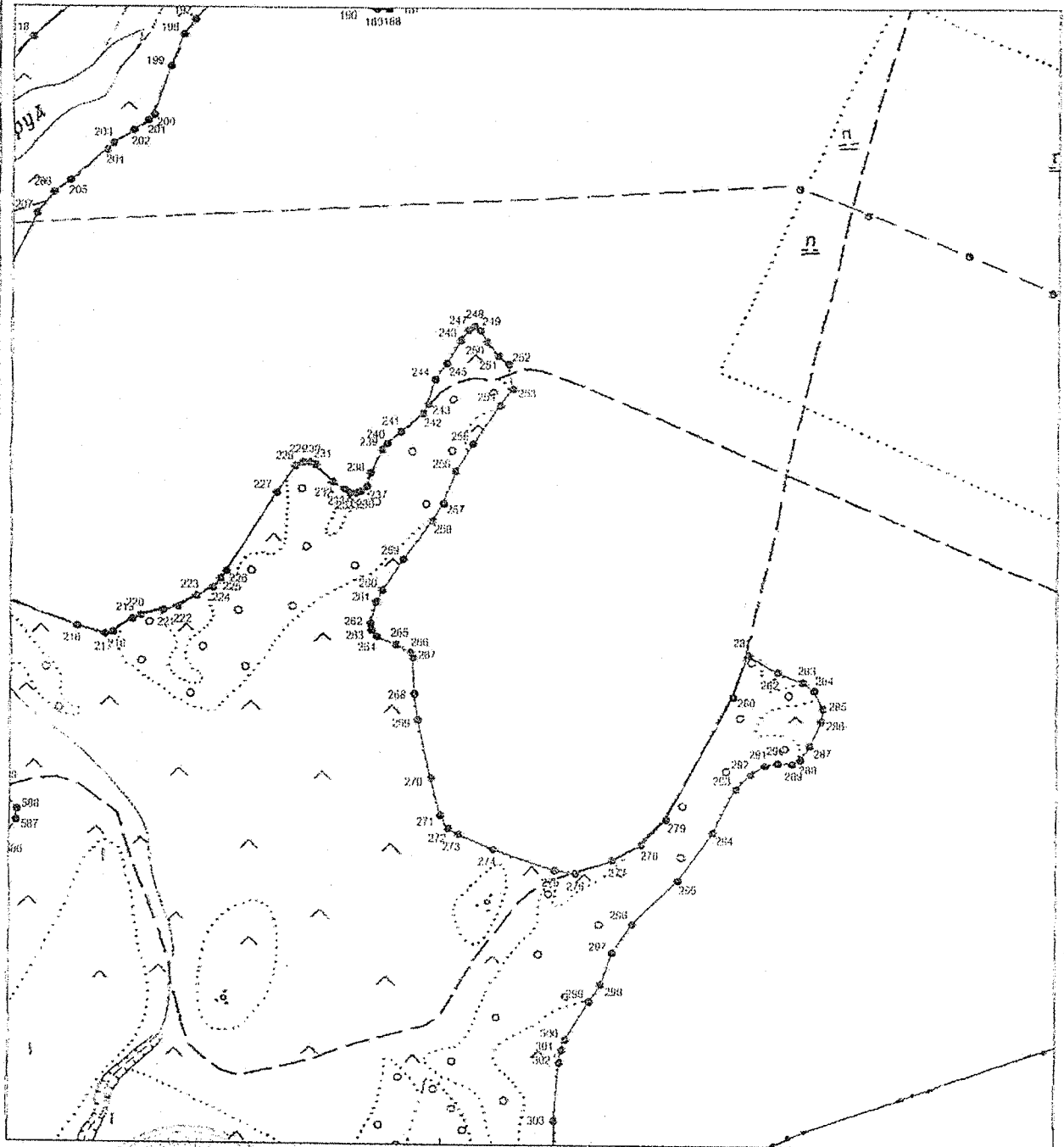
Дата 29 июня 2017

*Место для отписки печати лица, составившего карту (план) объекта землеустройства*

**ОПИСАНИЕ МЕСТОПОЛОЖЕНИЯ ГРАНИЦ**  
**Особо охраняемая природная территория регионального значения - памятник природы**  
**"Осиновый овраг"**  
(наименование объекта землеустройства)

**План границ объекта землеустройства**

Выносной лист №5



Масштаб 1:10000

Используемые условные знаки и обозначения приведены на отдельной странице в конце раздела.

В. Т. Каулин

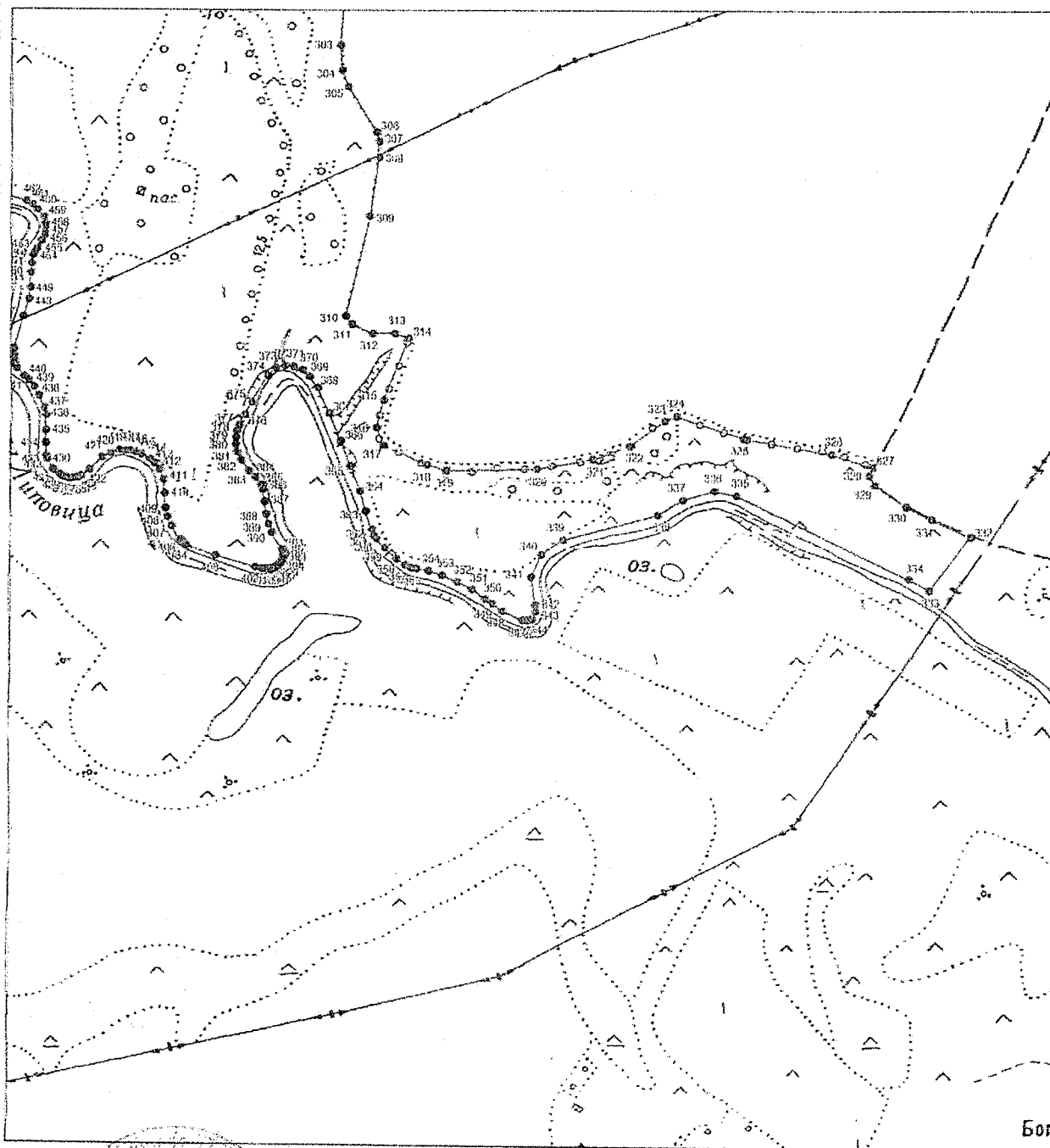
Дата 29 июня 2017

*Место для оттиска печати лица, составившего карту (план) объекта землеустройства*

ОПИСАНИЕ МЕСТОПОЛОЖЕНИЯ ГРАНИЦ  
 Особо охраняемая природная территория регионального значения - памятник природы  
 "Осиновый овраг"  
 (наименование объекта землеустройства)

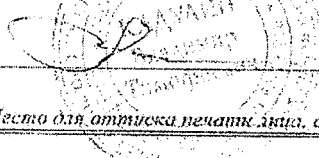
План границ объекта землеустройства

Выносной лист №6



Масштаб 1:10000

Используемые условные знаки и обозначения приведены на отдельной странице в конце раздела.



В. Т. Кадулин

Дата 29 июня 2017

Место для оттиска печати лица, составившего карту (план) объекта землеустройства

**ОПИСАНИЕ МЕСТОПОЛОЖЕНИЯ ГРАНИЦ**  
**Особо охраняемая природная территория регионального значения - памятник природы**  
**"Осиновый овраг"**  
(наименование объекта землеустройства)

**План границ объекта землеустройства**

Выносной лист № 7



Масштаб 1:10000

Используемые условные знаки и обозначения приведены на отдельной странице в конце раздела.

В. Т. Кабулин

Дата 29 июля 2017

*Место для отписки в администрацию, составившего карту (план) объекта землеустройства*

Врио заместителя главы администрации  
области

Р. Н. Сорочин



ПРИЛОЖЕНИЕ № 4  
к постановлению администрации области  
*от 09.09.2022 № 406*  
ПРИЛОЖЕНИЕ № 4  
УТВЕРЖДЕНО  
постановлением администрации области  
от 10.02.2014 № 122

Положение  
о памятнике природы регионального значения  
«Степь в имени Герцога Лейхтенбергского»  
(далее - Положение)

1. Общие положения

1.1. Настоящее Положение, разработанное в соответствии со статьями 26, 27, 35 Федерального закона от 14.03.1995 № 33-ФЗ «Об особо охраняемых природных территориях», Законом Тамбовской области от 06.07.2010 № 672-З «Об особо охраняемых природных территориях Тамбовской области», постановлением администрации области от 25.04.2011 № 414 «О Схеме развития и размещения особо охраняемых природных территорий в Тамбовской области», определяет границы и режим особой охраны памятника природы регионального значения «Степь в имени Герцога Лейхтенбергского» (далее - памятник природы «Степь в имени Герцога Лейхтенбергского»).

1.2. Памятник природы «Степь в имени Герцога Лейхтенбергского» образован с целью сохранения уникального природного объекта, имеющего большое культурно-историческое значение, а также сохранения разнообразия видов растительного мира, включающего виды, занесенные в Красную книгу Тамбовской области.

Профиль памятника природы «Степь в имени Герцога Лейхтенбергского» - комплексный.

1.3. Памятник природы «Степь в имени Герцога Лейхтенбергского» является особо охраняемой природной территорией регионального значения.

1.4. Памятник природы «Степь в имени Герцога Лейхтенбергского» расположен на территории муниципального образования Сампурский район и учитывается при разработке планов и перспектив экономического и социального развития.

1.5. Памятник природы образован без изъятия земельных участков у собственников земли, землевладельцев, землепользователей и арендаторов.

1.6. Памятник природы «Степь в имени Герцога Лейхтенбергского» образован без ограничения срока действия.

1.7. Памятник природы «Степь в имени Герцога Лейхтенбергского» площадью 5,4 га расположен на расстоянии 3 км на северо-запад от с. Бахарево, представляет собой луговую степь.

Границы памятника природы «Степь в имени Герцога Лейхтенбергского» установлены, сведения о них внесены в Единый государственный реестр недвижимости.

Графическое описание местоположения границ памятника природы «Степь в имени Герцога Лейхтенбергского», перечень координат характерных точек этих границ в системе координат, используемой для ведения Единого государственного реестра недвижимости, приведены в приложении к настоящему Положению.

1.8. Реорганизация и упразднение памятника природы «Степь в имени Герцога Лейхтенбергского» осуществляются в порядке, установленном действующим законодательством.

## 2. Задачи памятника природы «Степь в имени Герцога Лейхтенбергского»

Основными задачами памятника природы «Степь в имени Герцога Лейхтенбергского» являются:

сохранение разнообразия растительного мира, включающего виды, занесенные в Красную книгу Тамбовской области;

охрана и сохранение среды обитания редких и исчезающих видов растений;

поддержание общего экологического баланса;

проведение учетных и научно-исследовательских работ;

изучение и внедрение передового опыта в области сохранения природных ресурсов через систему охраняемых территорий;

ведение экологического мониторинга процессов, происходящих на территории памятника природы «Степь в имени Герцога Лейхтенбергского»;

экологическое просвещение и образование;

иные задачи, направленные на охрану окружающей среды и рациональное природопользование.

## 3. Режим особой охраны территории памятника природы «Степь в имени Герцога Лейхтенбергского»

3.1. На территории памятника природы «Степь в имени Герцога Лейхтенбергского» юридические лица, индивидуальные предприниматели и граждане соблюдают законодательство Российской Федерации и Тамбовской области в области экологической безопасности и охраны окружающей среды.

3.2. На территории памятника природы «Степь в имени Герцога Лейхтенбергского» запрещается следующая деятельность:

строительство зданий и сооружений, дорог и трубопроводов, линий электропередач и прочих коммуникаций, влекущее за собой нарушение сохранности памятника природы;

загрязнение поверхностных вод сточными водами, водопой и выпас скота, стирка белья;

выжигание любой растительности (в том числе сельхозпалами), выполнение взрывных работ;

проведение геолого-разведочных, поисковых, изыскательных работ; распашка земель и иных работ, связанных с нарушением целостности почвенного покрова (кроме случаев, связанных с функционированием памятника природы);

применение ядохимикатов, минеральных удобрений и любых средств химической защиты растений;

мойка, ремонт, заправка и стоянка автотехники;

загрязнение территории отходами производства и потребления, складирование отходов;

проезд (кроме случаев, связанных с функционированием памятника природы), мойка, ремонт, заправка и стоянка автотехники;

размещение кладбищ, скотомогильников, полей фильтрации, полей орошения, навозохранилищ, складов горюче-смазочных материалов, ядохимикатов, минеральных удобрений и иных объектов, которые могут оказать негативное воздействие на экосистему памятника природы;

сенокосение и выпас рогатого скота, размещение летних лагерей скота, летних доек, мест водопоя скота;

рубка древесных насаждений, кустарников и подроста без документов, обосновывающих их необходимость;

иные виды хозяйственной деятельности, рекреационного и другого природопользования, способные оказать негативное воздействие на экосистему памятника природы.

3.3. Виды разрешенного использования земельных участков, находящихся в границах памятника природы «Степь в имении Герцога Лейхтенбергского», и предельные параметры разрешенного строительства, реконструкции объектов капитального строительства устанавливаются правилами землепользования и застройки муниципального образования, на территории которого расположен памятник природы.

3.4. Собственники, владельцы и пользователи земельных участков, на которых расположен памятник природы «Степь в имении Герцога Лейхтенбергского», принимают на себя обязательства по обеспечению режима особой охраны памятников природы.

3.5. Расходы собственников, владельцев и пользователей земельных участков, на которых расположен памятник природы «Степь в имении Герцога Лейхтенбергского», на обеспечение установленного режима особой охраны памятника природы «Степь в имении Герцога Лейхтенбергского» возмещаются за счет средств бюджета области, а также средств внебюджетных фондов.

#### 4. Охрана памятника природы «Степь в имении Герцога Лейхтенбергского»

4.1. Охрана памятника природы «Степь в имении Герцога Лейхтенбергского» осуществляется в порядке, установленном действующим законодательством.

4.2. Лица, виновные в нарушении режима особой охраны памятника природы «Степь в имении Герцога Лейхтенбергского», привлекаются к административной, уголовной или иной ответственности в соответствии с действующим законодательством.

ПРИЛОЖЕНИЕ  
к Положению о памятнике природы  
регионального значения  
«Степь в имении Герцога Лейхтенбергского»

Описание местоположения границ  
памятника природы регионального значения  
«Степь в имении Герцога Лейхтенбергского»

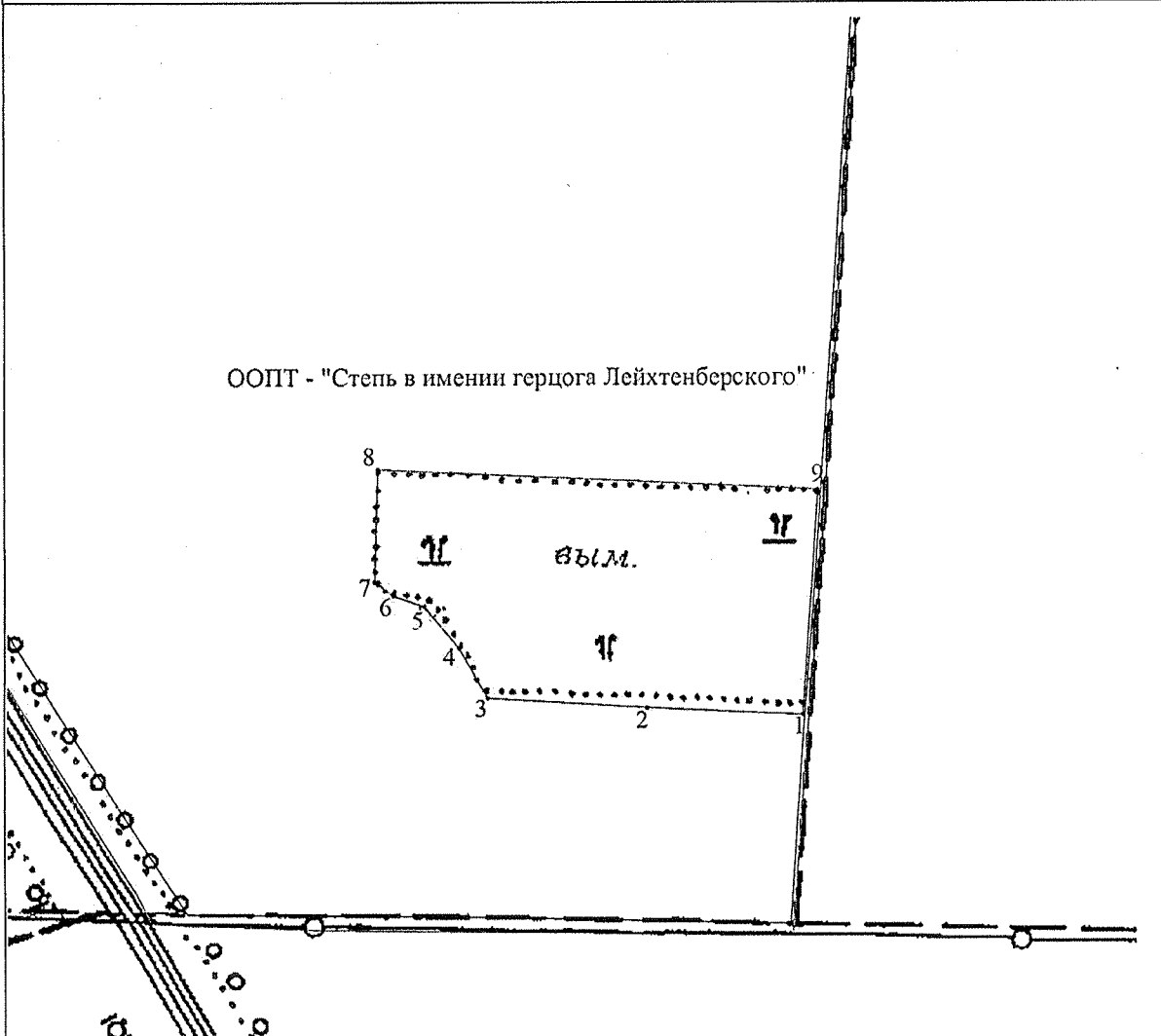
<b>КАРТА (ПЛАН)</b>				
<i>Особо охраняемая природная территория регионального значения- памятник природы "Стень в имени герцога Лейхтенбергского", расположенный на территории МО "Сампурский район", площадью 5,4 га.</i>				
<small>(наименование объекта землеустройства)</small>				
<b>Сведения о местоположении границ объекта землеустройства</b>				
<b>1. Система координат</b> МСК-68				
<b>2. Сведения о характерных точках границ объекта землеустройства</b>				
Обозначение характерных точек границы	Координаты, м		Метод определения координат и средняя квадратическая погрешность положения характерной точки (Mt), м	Описание закрепления точки
	X	Y		
1	2	3	4	5
1	372 435,79	1 257 036,96	Картометрический метод Mt =2,50	-
2	372 441,04	1 256 917,16	Картометрический метод Mt =2,50	-
3	372 448,43	1 256 794,22	Картометрический метод Mt =2,50	-
4	372 487,92	1 256 772,19	Картометрический метод Mt =2,50	-
5	372 520,17	1 256 745,76	Картометрический метод Mt =2,50	-
6	372 528,50	1 256 721,79	Картометрический метод Mt =2,50	-
7	372 539,28	1 256 707,57	Картометрический метод Mt =2,50	-
8	372 627,26	1 256 710,39	Картометрический метод Mt =2,50	-
9	372 611,39	1 257 048,41	Картометрический метод Mt =2,50	-
1	372 435,79	1 257 036,96	Картометрический метод Mt =2,50	-
<b>3. Сведения о характерных точках части (частей) границы объекта землеустройства</b>				
-				
-	-	-	-	-
<b>4. Сведения о частях границ объекта землеустройства, совпадающих с местоположением внешних границ природных объектов и (или) объектов</b>				
Обозначение части границы		Описание прохождения части границы		
от точки	до точки			
1	2	3		
1	1	-		

КАРТА (ПЛАН)

Особо охраняемая природная территория регионального значения- памятник природы "Степь в имени герцога Лейхтенбергского", расположенный на территории МО "Сампурский район", площадью 5,4 га.

(наименование объекта землеустройства)

План границ объекта землеустройства



Используемые условные знаки и обозначения:

- граница объекта землеустройства;
- граница земельного участка;
- характерная точка объекта землеустройства;

Подпись

*Handwritten signature*

Дата « 29 »

18 г.



Место для оттиска печати лица, составившего карту (план) объекта землеустройства

Врио заместителя главы администрации области



ПРИЛОЖЕНИЕ № 5  
к постановлению администрации области  
*от 09.09.2022 № 706*  
ПРИЛОЖЕНИЕ № 5  
УТВЕРЖДЕНО  
постановлением администрации области  
от 10.02.2014 № 122

Положение  
о памятнике природы регионального значения  
«Адамовы Кусты»  
(далее - Положение)

1. Общие положения

1.1. Настоящее Положение, разработанное в соответствии со статьями 26, 27, 35 Федерального закона от 14.03.1995 № 33-ФЗ «Об особо охраняемых природных территориях», Законом Тамбовской области от 06.07.2010 № 672-З «Об особо охраняемых природных территориях Тамбовской области», постановлением администрации области от 25.04.2011 № 414 «О Схеме развития и размещения особо охраняемых природных территорий в Тамбовской области», определяет границы и режим особой охраны памятника природы регионального значения «Адамовы Кусты» (далее - памятник природы «Адамовы Кусты»).

1.2. Памятник природы «Адамовы Кусты» образован с целью сохранения уникального природного объекта, имеющего большое культурно-историческое значение, а также сохранения разнообразия видов растительного и животного мира, включающего виды, занесенные в Красную книгу Тамбовской области.

Профиль памятника природы «Адамовы Кусты» - комплексный.

1.3. Памятник природы «Адамовы Кусты» является особо охраняемой природной территорией регионального значения.

1.4. Памятник природы «Адамовы Кусты» расположен на территории муниципального образования Сампурский и Токаревский районы и учитывается при разработке планов и перспектив экономического и социального развития.

1.5. Памятник природы образован без изъятия земельных участков у собственников земли, землевладельцев, землепользователей и арендаторов.

1.6. Памятник природы «Адамовы Кусты» образован без ограничения срока действия.

1.7. Памятник природы «Адамовы Кусты» площадью 233,4 га расположен в 4 - 7 км на запад от с. Бахарево Сампурского района и представляет собой обособленные участки (12 кластеров), поросшие лесной и луговой растительностью и расположенные среди пашни.

Границы памятника природы «Адамовы Кусты» установлены, сведения о них внесены в Единый государственный реестр недвижимости.

Графическое описание местоположения границ памятника природы «Адамовы Кусты», перечень координат характерных точек этих границ в системе координат, используемой для ведения Единого государственного реестра недвижимости, приведены в приложении к настоящему Положению.

1.8. Реорганизация и упразднение памятника природы «Адамовы Кусты» осуществляются в порядке, установленном действующим законодательством.

## 2. Задачи памятника природы «Адамовы Кусты»

Основными задачами памятника природы «Адамовы Кусты» являются:

сохранение разнообразия растительного и животного мира, включающего виды, занесенные в Красную книгу Тамбовской области;

охрана и сохранение среды обитания редких и исчезающих видов растений и животных;

поддержание общего экологического баланса;

проведение учетных и научно-исследовательских работ;

изучение и внедрение передового опыта в области сохранения природных ресурсов через систему охраняемых территорий;

ведение экологического мониторинга процессов, происходящих на территории памятника природы «Адамовы Кусты»;

экологическое просвещение и образование;

иные задачи, направленные на охрану окружающей среды и рациональное природопользование.

## 3. Режим особой охраны территории памятника природы «Адамовы Кусты»

3.1. На территории памятника природы «Адамовы Кусты» юридические лица, индивидуальные предприниматели и граждане соблюдают законодательство Российской Федерации и Тамбовской области в области экологической безопасности и охраны окружающей среды.

3.2. На территории памятника природы «Адамовы Кусты» запрещается следующая деятельность:

строительство зданий и сооружений, дорог и трубопроводов, линий электропередач и прочих коммуникаций, влекущее за собой нарушение сохранности памятника природы;

загрязнение поверхностных вод сточными водами, водопой и выпас скота, стирка белья;

выжигание любой растительности (в том числе сельхозпалами),  
выполнение взрывных работ;

проведение геолого-разведочных, поисковых, изыскательных работ;  
распашка земель и иных работ, связанных с нарушением целостности  
почвенного покрова (кроме случаев, связанных с функционированием  
памятника природы);

применение ядохимикатов, минеральных удобрений и любых средств  
химической защиты растений;

мойка, ремонт, заправка и стоянка автотехники;

загрязнение территории отходами производства и потребления,  
складирование отходов;

проезд (кроме случаев, связанных с функционированием памятника  
природы), мойка, ремонт, заправка и стоянка автотехники;

размещение кладбищ, скотомогильников, полей фильтрации, полей  
орошения, навозохранилищ, складов горюче-смазочных материалов,  
ядохимикатов, минеральных удобрений и иных объектов, которые могут  
оказать негативное воздействие на экосистему памятника природы;

сенокосение и выпас рогатого скота, размещение летних лагерей  
скота, летних доек, мест водопоя скота;

рубка древесных насаждений, кустарников и подроста без  
документов, обосновывающих их необходимость;

иные виды хозяйственной деятельности, рекреационного и другого  
природопользования, способные оказать негативное воздействие на  
экосистему памятника природы.

3.3. Мероприятия по охране, защите, воспроизводству лесов,  
использованию лесов, расположенных на особо охраняемой природной  
территории, должны производиться в соответствии с лесохозяйственным  
регламентом лесничества, лесным планом области и Приказом Министерства  
природных ресурсов Российской Федерации от 12.08.2021 № 558 «Об  
утверждении Особенности использования, охраны, защиты,  
воспроизводства лесов, расположенных на особо охраняемых природных  
территориях».

3.4. Виды разрешенного использования земельных участков,  
находящихся в границах памятника природы «Адамовы Кусты», и  
предельные параметры разрешенного строительства, реконструкции объектов  
капитального строительства устанавливаются правилами землепользования и  
застройки муниципального образования, на территории которого расположен  
памятник природы.

3.5. Собственники, владельцы и пользователи земельных участков, на  
которых расположен памятник природы «Адамовы Кусты», принимают на  
себя обязательства по обеспечению режима особой охраны памятников  
природы.

3.6. Расходы собственников, владельцев и пользователей земельных  
участков, на которых расположен памятник природы «Адамовы Кусты», на

обеспечение установленного режима особой охраны памятника природы «Адамовы Кусты» возмещаются за счет средств бюджета области, а также средств внебюджетных фондов.

#### 4. Охрана памятника природы «Адамовы Кусты»

4.1. Охрана памятника природы «Адамовы Кусты» осуществляется в порядке, установленном действующим законодательством.

4.2. Лица, виновные в нарушении режима особой охраны памятника природы «Адамовы Кусты», привлекаются к административной, уголовной или иной ответственности в соответствии с действующим законодательством.

ПРИЛОЖЕНИЕ  
к Положению о памятнике природы  
регионального значения  
«Адамовы Кусты»

Описание местоположения границ  
памятника природы регионального значения  
«Адамовы Кусты»

ОПИСАНИЕ МЕСТОПОЛОЖЕНИЯ ГРАНИЦ					
Особо охраняемая природная территория регионального значения – памятник природы «Адамовы кусты», расположенный по адресу Тамбовская область, Сампурский район, Токаревский район					
Сведения о местоположении границ объекта					
1. Система координат МСК-68					
2. Сведения о характерных точках границ объекта					
Обозначение характерных точек границ	Координаты, м		Метод определения координат характерной точки	Средняя квадратическая погрешность положения характерной точки (Мт), м	Описание обозначения точки на местности (при наличии)
	X	Y			
1	2	3	4	5	6
1					
1	373 898,49	1 251 660,36	Картометрический метод	2,50	—
2	374 261,67	1 251 791,61		2,50	
3	374 477,43	1 251 827,57		2,50	
4	374 419,89	1 252 054,11		2,50	
5	375 095,00	1 252 123,17		2,50	
6	375 544,48	1 252 191,49		2,50	
7	375 644,23	1 252 206,65		2,50	
8	375 790,12	1 252 129,71		2,50	
9	375 863,03	1 252 129,71		2,50	
10	375 930,85	1 252 167,33		2,50	
11	376 043,52	1 252 277,79		2,50	
12	376 031,00	1 252 352,17		2,50	
13	375 893,10	1 252 412,45		2,50	
14	375 798,74	1 252 425,11		2,50	
15	375 568,60	1 252 236,40		2,50	
16	375 535,78	1 252 227,63		2,50	
17	375 463,85	1 252 549,09		2,50	
18	375 336,95	1 252 520,69		2,50	
19	375 181,10	1 252 520,69		2,50	
20	375 021,15	1 252 457,86		2,50	
21	374 715,07	1 252 254,18		2,50	
22	374 482,75	1 252 086,98		2,50	
23	374 251,69	1 252 098,03		2,50	
24	374 155,53	1 252 098,03		2,50	
25	374 011,70	1 252 071,87		2,50	
26	373 898,49	1 252 204,20		2,50	
27	373 742,44	1 252 175,44		2,50	
1	373 898,49	1 251 660,36	2,50		
2					
28	373 161,19	1 251 392,01	Картометрический метод	2,50	—
29	373 332,46	1 251 425,52		2,50	
30	373 335,36	1 251 486,14		2,50	
31	373 560,16	1 251 537,60		2,50	
32	373 609,64	1 251 552,55		2,50	
33	373 608,49	1 251 620,45		2,50	
34	373 591,23	1 251 672,23		2,50	
35	373 544,83	1 251 698,14		2,50	
36	373 491,73	1 251 717,49		2,50	

1	2	3	4	5	6
37	373 426,92	1 251 717,49	Картометрический метод	2,50	
38	373 395,26	1 251 855,21		2,50	
39	373 374,64	1 251 912,65		2,50	
40	373 273,74	1 251 883,93		2,50	
41	373 247,23	1 251 857,42		2,50	
42	373 272,27	1 251 716,76		2,50	
43	373 167,79	1 251 706,54		2,50	
44	373 100,43	1 251 695,87		2,50	
45	373 048,22	1 251 678,31		2,50	
46	372 988,60	1 251 662,49		2,50	
47	372 991,29	1 251 610,53		2,50	
48	373 016,07	1 251 534,23		2,50	
49	373 039,34	1 251 488,53		2,50	
50	373 068,53	1 251 442,21		2,50	
51	373 100,97	1 251 417,26		2,50	
28	373 161,19	1 251 392,01		2,50	
<b>3</b>					
52	372 644,98	1 251 171,19	Картометрический метод	2,50	—
53	372 644,98	1 251 229,38		2,50	
54	372 652,49	1 251 266,30		2,50	
55	372 609,32	1 251 304,47		2,50	
56	372 461,52	1 251 329,47		2,50	
57	372 422,87	1 251 366,96		2,50	
58	372 382,24	1 251 391,69		2,50	
59	372 343,39	1 251 371,37		2,50	
60	372 329,26	1 251 318,39		2,50	
61	372 346,04	1 251 269,82		2,50	
62	372 414,04	1 251 253,92		2,50	
63	372 527,98	1 251 197,47		2,50	
64	372 589,94	1 251 156,47		2,50	
52	372 644,98	1 251 171,19		2,50	
<b>5</b>					
65	373 023,84	1 252 268,58	Картометрический метод	2,50	—
66	373 048,29	1 252 193,78		2,50	
67	373 079,93	1 252 061,45		2,50	
68	373 052,71	1 252 024,48		2,50	
69	372 986,95	1 252 007,89		2,50	
70	372 869,21	1 251 979,40		2,50	
71	372 744,29	1 252 073,51		2,50	
72	372 741,27	1 252 226,26		2,50	
73	372 463,79	1 252 244,09		2,50	
74	372 343,41	1 252 271,23		2,50	
75	372 327,63	1 252 353,93		2,50	
76	372 333,66	1 252 443,29		2,50	
77	372 484,91	1 252 458,40		2,50	
78	372 521,15	1 252 451,84		2,50	
79	372 620,83	1 252 455,10		2,50	
80	372 660,89	1 252 280,12		2,50	
81	372 767,46	1 252 250,89		2,50	
82	372 857,38	1 252 256,46		2,50	

1	2	3	4	5	6
<b>4</b>					
65	373 023,84	1 252 268,58	Картометрический метод	2,50	—
83	372 130,65	1 251 132,79		2,50	
84	372 162,30	1 251 225,82		2,50	
85	372 108,84	1 251 271,65		2,50	
86	372 008,02	1 251 260,95		2,50	
87	371 919,41	1 251 271,65		2,50	
88	371 858,31	1 251 245,68		2,50	
89	371 849,50	1 251 176,05		2,50	
90	371 827,87	1 251 128,47		2,50	
91	371 862,47	1 251 059,26		2,50	
92	371 897,08	1 251 041,96		2,50	
93	371 892,75	1 250 972,75		2,50	
94	371 905,73	1 250 938,14		2,50	
95	371 936,01	1 250 933,82		2,50	
83	372 130,65	1 251 132,79		2,50	
<b>6</b>					
96	372 144,53	1 251 791,00	Картометрический метод	2,50	—
97	372 328,87	1 251 815,89		2,50	
98	372 315,85	1 251 910,26		2,50	
99	372 265,62	1 251 946,96		2,50	
100	372 222,61	1 252 049,61		2,50	
101	372 116,04	1 252 049,61		2,50	
96	372 144,53	1 251 791,00		2,50	
<b>7</b>					
102	371 868,88	1 252 567,57	Картометрический метод	2,50	—
103	371 860,32	1 252 642,11		2,50	
104	371 735,67	1 252 684,89		2,50	
105	371 691,67	1 252 633,56		2,50	
106	371 707,56	1 252 512,57		2,50	
107	371 776,00	1 252 482,02		2,50	
102	371 868,88	1 252 567,57		2,50	
<b>8</b>					
108	371 437,30	1 252 955,19	Картометрический метод	2,50	—
109	371 580,36	1 252 945,32		2,50	
110	371 601,09	1 253 151,38		2,50	
111	371 510,29	1 253 162,82		2,50	
112	371 493,27	1 253 084,80		2,50	
113	371 443,19	1 253 054,17		2,50	
108	371 437,30	1 252 955,19		2,50	
<b>9</b>					
114	372 698,76	1 253 195,77	Картометрический метод	2,50	—
115	372 593,44	1 253 257,34		2,50	
116	372 563,65	1 253 339,21		2,50	
117	372 579,85	1 253 466,61		2,50	
118	372 559,23	1 253 566,03		2,50	
119	372 473,85	1 253 576,49		2,50	
120	372 364,11	1 253 548,18		2,50	
121	372 041,92	1 253 585,58		2,50	
122	371 839,51	1 253 599,75		2,50	
123	371 807,52	1 253 413,34		2,50	

1	2	3	4	5	6		
124	371 929,00	1 253 368,19	Картометрический метод	2,50	—		
125	372 010,74	1 253 340,24		2,50			
126	371 998,36	1 253 152,41		2,50			
127	372 056,25	1 252 969,25		2,50			
128	372 127,54	1 252 894,85		2,50			
129	372 226,95	1 252 890,20		2,50			
130	372 366,75	1 252 899,34		2,50			
131	372 447,70	1 252 913,09		2,50			
132	372 514,14	1 252 946,03		2,50			
133	372 597,49	1 253 001,94		2,50			
134	372 682,65	1 253 097,96		2,50			
114	372 698,76	1 253 195,77		2,50			
<b>10</b>							
135	372 344,13	1 255 444,09		Картометрический метод		2,50	—
136	372 511,44	1 255 444,09	2,50				
137	372 559,74	1 255 478,58	2,50				
138	372 559,74	1 255 582,07	2,50				
139	372 466,60	1 255 642,44	2,50				
140	372 344,13	1 255 642,44	2,50				
135	372 344,13	1 255 444,09	2,50				
<b>11</b>							
141	371 814,13	1 255 535,84	Картометрический метод	2,50	—		
142	371 833,30	1 255 427,97		2,50			
143	371 833,70	1 255 406,57		2,50			
144	371 833,27	1 255 395,45		2,50			
145	371 880,61	1 255 355,95		2,50			
146	372 071,45	1 255 345,00		2,50			
147	372 114,47	1 255 388,80		2,50			
148	372 109,58	1 255 466,67		2,50			
149	372 102,73	1 255 497,94		2,50			
150	372 133,06	1 255 521,84		2,50			
151	372 139,65	1 255 553,28		2,50			
152	372 128,80	1 255 581,62		2,50			
153	372 134,42	1 255 592,93		2,50			
154	372 150,08	1 255 595,95		2,50			
155	372 157,88	1 255 618,66		2,50			
156	372 157,18	1 255 643,87		2,50			
157	372 163,00	1 255 674,55		2,50			
158	372 187,61	1 255 696,33		2,50			
159	372 199,50	1 255 732,31		2,50			
160	372 227,16	1 255 778,22		2,50			
161	372 211,46	1 255 837,17		2,50			
162	372 190,00	1 255 868,56		2,50			
163	372 164,46	1 255 881,07		2,50			
164	372 142,11	1 255 889,88		2,50			
165	372 120,59	1 255 903,27		2,50			
166	372 104,30	1 255 925,88		2,50			
167	372 111,43	1 255 937,40		2,50			
168	372 159,26	1 255 928,94		2,50			
169	372 195,89	1 255 932,70		2,50			
170	372 274,62	1 255 907,87		2,50			
171	372 325,30	1 255 944,79		2,50			

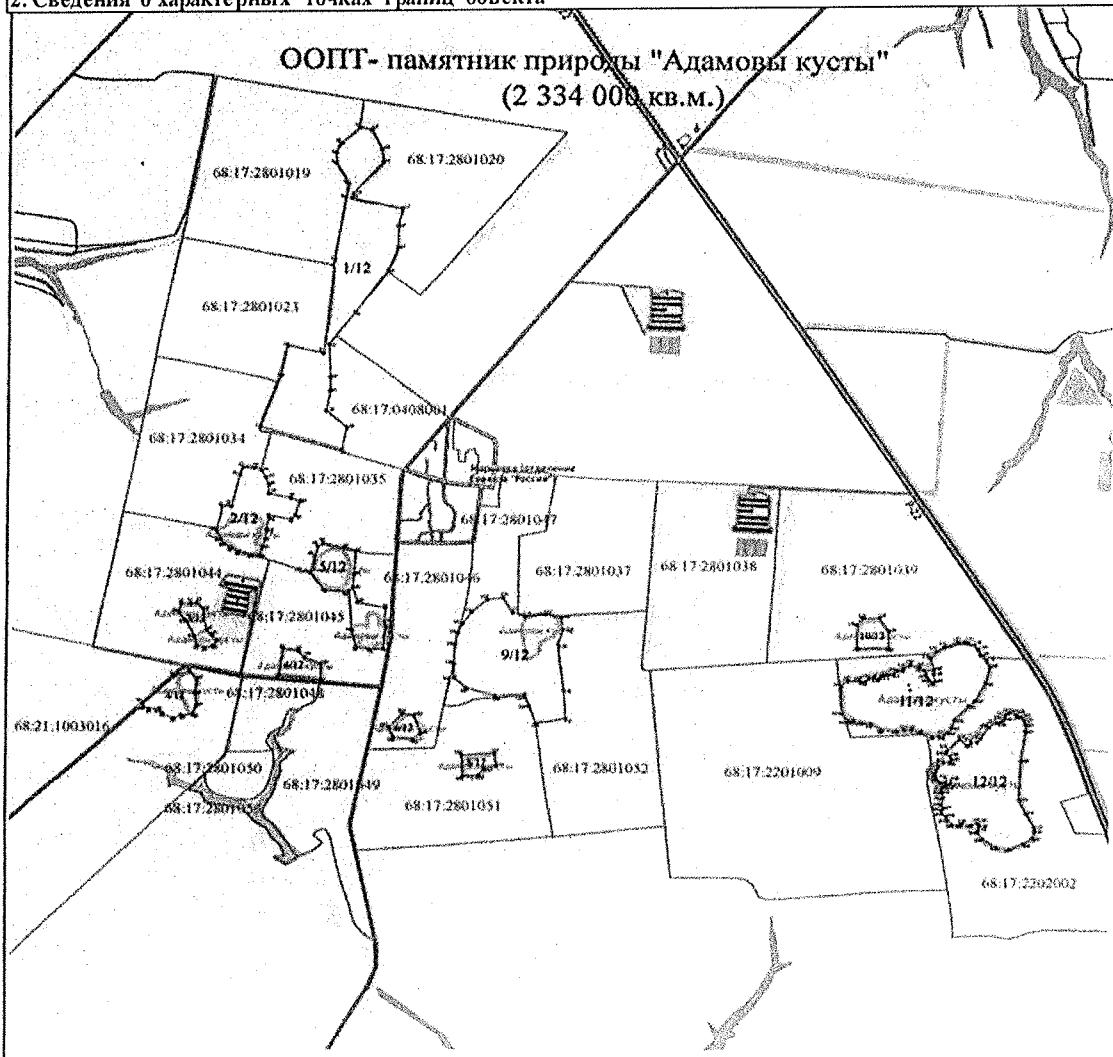
1	2	3	4	5	6
172	372 354,71	1 255 993,60	Картометрический метод.	2,50	---
173	372 392,42	1 256 076,26		2,50	
174	372 396,42	1 256 121,51		2,50	
175	372 387,61	1 256 144,73		2,50	
176	372 372,00	1 256 185,98		2,50	
177	372 339,96	1 256 212,41		2,50	
178	372 298,71	1 256 222,02		2,50	
179	372 263,95	1 256 264,60		2,50	
180	372 214,90	1 256 287,12		2,50	
181	372 106,20	1 256 261,89		2,50	
182	371 974,17	1 256 193,06		2,50	
183	371 941,64	1 256 152,39		2,50	
184	371 839,74	1 256 064,27		2,50	
185	371 783,49	1 256 046,65		2,50	
186	371 753,75	1 256 023,38		2,50	
187	371 737,59	1 255 999,95		2,50	
188	371 726,60	1 255 967,94		2,50	
189	371 725,78	1 255 925,27		2,50	
190	371 761,73	1 255 853,71		2,50	
191	371 771,32	1 255 793,28		2,50	
192	371 768,94	1 255 745,86	2,50		
193	371 768,16	1 255 697,37	2,50		
194	371 770,88	1 255 603,07	2,50		
141	371 814,13	1 255 535,84	2,50		
<b>12</b>					
195	371 077,64	1 256 221,06	Картометрический метод	2,50	—
196	371 095,44	1 256 225,83		2,50	
197	371 109,09	1 256 224,67		2,50	
198	371 113,52	1 256 209,14		2,50	
199	371 102,12	1 256 175,42		2,50	
200	371 105,40	1 256 110,65		2,50	
201	371 100,77	1 256 087,01		2,50	
202	371 104,01	1 256 052,25		2,50	
203	371 132,52	1 256 025,37		2,50	
204	371 165,43	1 256 015,63		2,50	
205	371 181,88	1 255 991,99		2,50	
206	371 206,45	1 255 988,29		2,50	
207	371 217,80	1 255 995,24		2,50	
208	371 245,84	1 255 988,29		2,50	
209	371 295,44	1 255 998,48		2,50	
210	371 332,98	1 255 986,90		2,50	
211	371 358,48	1 255 985,74		2,50	
212	371 370,31	1 255 992,23		2,50	
213	371 377,71	1 256 006,59		2,50	
214	371 391,62	1 256 017,95		2,50	
215	371 393,47	1 256 037,18		2,50	
216	371 401,01	1 256 043,43	2,50		
217	371 403,67	1 256 013,55	2,50		
218	371 401,58	1 255 988,05	2,50		
219	371 407,37	1 255 977,39	2,50		
220	371 437,50	1 255 951,21	2,50		
221	371 460,21	1 255 944,72	2,50		

1	2	3	4	5	6
222	371 476,18	1 255 944,58	Картометрический метод	2,50	—
223	371 482,00	1 255 951,44		2,50	
224	371 504,71	1 255 962,79		2,50	
225	371 539,70	1 255 998,48		2,50	
226	371 549,20	1 256 038,81		2,50	
227	371 567,74	1 256 043,91		2,50	
228	371 588,79	1 256 036,34		2,50	
229	371 608,99	1 256 009,87		2,50	
230	371 623,94	1 256 017,95		2,50	
231	371 707,96	1 256 098,10		2,50	
232	371 661,84	1 256 144,72		2,50	
233	371 683,62	1 256 169,05		2,50	
234	371 685,94	1 256 208,68		2,50	
235	371 711,89	1 256 233,01		2,50	
236	371 788,37	1 256 283,77		2,50	
237	371 820,82	1 256 336,61		2,50	
238	371 822,90	1 256 348,66		2,50	
239	371 837,04	1 256 373,69		2,50	
240	371 848,86	1 256 382,26		2,50	
241	371 870,87	1 256 387,36		2,50	
242	371 888,02	1 256 404,04		2,50	
243	371 889,64	1 256 417,26		2,50	
244	371 878,29	1 256 462,21		2,50	
245	371 866,15	1 256 488,01		2,50	
246	371 867,84	1 256 491,58		2,50	
247	371 839,91	1 256 509,25		2,50	
248	371 812,73	1 256 515,88		2,50	
249	371 766,02	1 256 516,70		2,50	
250	371 555,76	1 256 490,86		2,50	
251	371 281,94	1 256 479,76		2,50	
252	371 183,69	1 256 525,42		2,50	
253	371 079,91	1 256 579,34		2,50	
254	371 054,12	1 256 578,91		2,50	
255	371 012,79	1 256 566,69	2,50		
256	370 969,87	1 256 507,82	2,50		
257	370 931,57	1 256 417,15	2,50		
258	370 945,56	1 256 331,60	2,50		
259	371 003,57	1 256 248,24	2,50		
260	371 053,24	1 256 214,52	2,50		
195	371 077,64	1 256 221,06	2,50		
<b>3. Сведения о характерных точках части (частей) границы объекта</b>					
1	2	3	4	5	6
—	—	—	—	—	—



**ОПИСАНИЕ МЕСТОПОЛОЖЕНИЯ ГРАНИЦ**  
 Особо охраняемая природная территория регионального значения – памятник природы  
 «Адамовы кусты», расположенный по адресу Тамбовская область, Сампурский район,  
 Токаревский район

1. Система координат МСК-68  
 2. Сведения о характерных точках границ объекта



- Используемые условные знаки и обозначения:**
- вновь образованная часть границы, сведения о которой достаточны для определения ее местоположения;
  - - характерная точка границы, сведения о которой позволяют однозначно определить ее местоположение на местности;
  - 1 - обозначение существующей характерной точки земельного участка;

Подпись Ташев \_\_\_\_\_ Дата « 12 » марта 20 21 г.

Место для оттиска печати (при наличии) лица, составившего описание местоположения границ объекта

Врио заместителя главы администрации  
 области \_\_\_\_\_



ПРИЛОЖЕНИЕ № 6  
к постановлению администрации области  
*от 09.09.2022 № 706*  
ПРИЛОЖЕНИЕ № 6  
УТВЕРЖДЕНО  
постановлением администрации области  
от 10.02.2014 № 122

Положение  
о памятнике природы регионального значения  
«Отрог»  
(далее - Положение)

1. Общие положения

1.1. Настоящее Положение, разработанное в соответствии со статьями 26, 27, 35 Федерального закона от 14.03.1995 № 33-ФЗ «Об особо охраняемых природных территориях», Законом Тамбовской области от 06.07.2010 № 672-З «Об особо охраняемых природных территориях Тамбовской области», постановлением администрации области от 25.04.2011 № 414 «О Схеме развития и размещения особо охраняемых природных территорий в Тамбовской области», определяет границы и режим особой охраны памятника природы регионального значения «Отрог» (далее - памятник природы «Отрог»).

1.2. Памятник природы «Отрог» образован с целью сохранения уникального природного объекта, имеющего большое культурно-историческое значение, а также сохранения разнообразия видов растительного и животного мира, включающего виды, занесенные в Красную книгу Тамбовской области.

Профиль памятника природы «Отрог» - комплексный.

1.3. Памятник природы «Отрог» является особо охраняемой природной территорией регионального значения.

1.4. Памятник природы «Отрог» расположен на территории муниципального образования Сампурский район и учитывается при разработке планов и перспектив экономического и социального развития.

1.5. Памятник природы образован без изъятия земельных участков у собственников земли, землевладельцев, землепользователей и арендаторов.

1.6. Памятник природы «Отрог» образован без ограничения срока действия.

1.7. Памятник природы «Отрог» представляет собой правый склон балки в нижней ее части и правый отвершек, вершина которой находится у р.п. Сатинка, а устье открывается в долину р. Цна рядом с северной околицей с. Текино.

Границы памятника природы «Отрог» установлены, сведения о них внесены в Единый государственный реестр недвижимости.

Графическое описание местоположения границ памятника природы «Отрог», перечень координат характерных точек этих границ в системе координат, используемой для ведения Единого государственного реестра недвижимости, приведены в приложении к настоящему Положению.

1.8. Реорганизация и упразднение памятника природы «Отрог» осуществляются в порядке, установленном действующим законодательством.

## 2. Задачи памятника природы «Отрог»

Основными задачами памятника природы «Отрог» являются:

- сохранение разнообразия растительного и животного мира, включающего виды, занесенные в Красную книгу Тамбовской области;
- охрана и сохранение среды обитания редких и исчезающих видов растений и животных;
- поддержание общего экологического баланса;
- проведение учетных и научно-исследовательских работ;
- изучение и внедрение передового опыта в области сохранения природных ресурсов через систему охраняемых территорий;
- ведение экологического мониторинга процессов, происходящих на территории памятника природы «Отрог»;
- экологическое просвещение и образование;
- иные задачи, направленные на охрану окружающей среды и рациональное природопользование.

## 3. Режим особой охраны территории памятника природы «Отрог»

3.1. На территории памятника природы «Отрог» юридические лица, индивидуальные предприниматели и граждане соблюдают законодательство Российской Федерации и Тамбовской области в области экологической безопасности и охраны окружающей среды.

3.2. На территории памятника природы «Отрог» запрещается следующая деятельность:

- строительство зданий и сооружений, дорог и трубопроводов, линий электропередач и прочих коммуникаций, влекущее за собой нарушение сохранности памятника природы;

- загрязнение поверхностных вод сточными водами, водопой и выпас скота, стирка белья;

- выжигание любой растительности (в том числе сельхозпалами), выполнение взрывных работ;

- проведение геолого-разведочных, поисковых, изыскательных работ;

- распашка земель и иных работ, связанных с нарушением целостности почвенного покрова (кроме случаев, связанных с функционированием

памятника природы);

применение ядохимикатов, минеральных удобрений и любых средств химической защиты растений;

мойка, ремонт, заправка и стоянка автотехники;

загрязнение территории отходами производства и потребления, складирование отходов;

проезд (кроме случаев, связанных с функционированием памятника природы), мойка, ремонт, заправка и стоянка автотехники;

размещение кладбищ, скотомогильников, полей фильтрации, полей орошения, навозохранилищ, складов горюче-смазочных материалов, ядохимикатов, минеральных удобрений и иных объектов, которые могут оказать негативное воздействие на экосистему памятника природы;

сенокосение и выпас рогатого скота, размещение летних лагерей скота, летних доек, мест водопоя скота;

рубка древесных насаждений, кустарников и подроста без документов, обосновывающих их необходимость;

иные виды хозяйственной деятельности, рекреационного и другого природопользования, способные оказать негативное воздействие на экосистему памятника природы.

3.3. Виды разрешенного использования земельных участков, находящихся в границах памятника природы «Отрог», и предельные параметры разрешенного строительства, реконструкции объектов капитального строительства устанавливаются правилами землепользования и застройки муниципального образования, на территории которого расположен памятник природы.

3.4. Собственники, владельцы и пользователи земельных участков, на которых расположен памятник природы «Отрог», принимают на себя обязательства по обеспечению режима особой охраны памятников природы.

3.5. Расходы собственников, владельцев и пользователей земельных участков, на которых расположен памятник природы «Отрог», на обеспечение установленного режима особой охраны памятника природы «Отрог» возмещаются за счет средств бюджета области, а также средств внебюджетных фондов.

#### 4. Охрана памятника природы «Отрог»

4.1. Охрана памятника природы «Отрог» осуществляется в порядке, установленном действующим законодательством.

4.2. Лица, виновные в нарушении режима особой охраны памятника природы «Отрог», привлекаются к административной, уголовной или иной ответственности в соответствии с действующим законодательством.

ПРИЛОЖЕНИЕ  
к Положению о памятнике природы  
регионального значения  
«Отрог»

Описание местоположения границ  
памятника природы регионального значения «Отрог»

ОПИСАНИЕ МЕСТОПОЛОЖЕНИЯ ГРАНИЦ				
<i>Особо охраняемая природная территория регионального значения - памятник природы "Отрог", расположенный в северо-западной части территории МО "Сампурский район", площадью 51,6 га.</i>				
(наименование объекта землеустройства)				
Сведения о местоположении границ объекта землеустройства				
1. Система координат МСК-68				
2. Сведения о характерных точках границ объекта землеустройства				
Обозначение характерных точек границы	Координаты, м		Метод определения координат и средняя квадратическая погрешность положения характерной точки (Mt), м	Описание закрепления точки
	X	Y		
1	2	3	4	5
1	389 519,00	1 258 157,73	Картометрический метод Mt =2,50	-
2	389 528,22	1 258 260,01	Картометрический метод Mt =2,50	-
3	389 560,93	1 258 292,28	Картометрический метод Mt =2,50	-
4	389 610,42	1 258 315,34	Картометрический метод Mt =2,50	-
5	389 670,80	1 258 326,65	Картометрический метод Mt =2,50	-
6	389 714,00	1 258 326,65	Картометрический метод Mt =2,50	-
7	389 750,90	1 258 335,46	Картометрический метод Mt =2,50	-
8	389 756,35	1 258 344,26	Картометрический метод Mt =2,50	-
9	389 733,71	1 258 395,81	Картометрический метод Mt =2,50	-
10	389 728,67	1 258 431,86	Картометрический метод Mt =2,50	-
11	389 752,16	1 258 469,17	Картометрический метод Mt =2,50	-
12	389 851,54	1 258 542,52	Картометрический метод Mt =2,50	-
13	389 892,64	1 258 567,67	Картометрический метод Mt =2,50	-
14	389 981,96	1 258 597,01	Картометрический метод Mt =2,50	-
15	390 045,28	1 258 604,56	Картометрический метод Mt =2,50	-
16	390 124,54	1 258 609,59	Картометрический метод Mt =2,50	-
17	390 179,89	1 258 604,56	Картометрический метод Mt =2,50	-
18	390 222,25	1 258 598,69	Картометрический метод Mt =2,50	-
19	390 317,44	1 258 553,42	Картометрический метод Mt =2,50	-
20	390 370,69	1 258 521,98	Картометрический метод Mt =2,50	-
21	390 417,17	1 258 481,18	Картометрический метод Mt =2,50	-

ОПИСАНИЕ МЕСТОПОЛОЖЕНИЯ ГРАНИЦ				
<i>Особо охраняемая природная территория регионального значения - памятник природы "Отрог", расположенный в северо-западной части территории МО "Сампурский район", площадью 51,6 га.</i>				
(наименование объекта землеустройства)				
Сведения о местоположении границ объекта землеустройства				
1	2	3	4	5
22	390 485,18	1 258 497,25	Картометрический метод Мт =2,50	-
23	390 521,24	1 258 497,25	Картометрический метод Мт =2,50	-
24	390 579,95	1 258 481,74	Картометрический метод Мт =2,50	-
25	390 654,17	1 258 476,71	Картометрический метод Мт =2,50	-
26	390 690,24	1 258 470,42	Картометрический метод Мт =2,50	-
27	390 725,04	1 258 436,89	Картометрический метод Мт =2,50	-
28	390 754,82	1 258 418,03	Картометрический метод Мт =2,50	-
29	390 818,98	1 258 408,81	Картометрический метод Мт =2,50	-
30	390 811,85	1 258 486,77	Картометрический метод Мт =2,50	-
31	390 847,07	1 258 580,66	Картометрический метод Мт =2,50	-
32	390 892,78	1 258 654,02	Картометрический метод Мт =2,50	-
33	390 932,44	1 258 681,65	Картометрический метод Мт =2,50	-
34	390 990,43	1 258 720,84	Картометрический метод Мт =2,50	-
35	391 023,35	1 258 778,83	Картометрический метод Мт =2,50	-
36	391 059,40	1 258 855,64	Картометрический метод Мт =2,50	-
37	391 073,51	1 258 904,23	Картометрический метод Мт =2,50	-
38	391 128,37	1 258 955,96	Картометрический метод Мт =2,50	-
39	391 209,88	1 259 040,60	Картометрический метод Мт =2,50	-
40	391 286,69	1 259 100,17	Картометрический метод Мт =2,50	-
41	391 337,42	1 259 135,03	Картометрический метод Мт =2,50	-
42	391 232,84	1 259 118,52	Картометрический метод Мт =2,50	-
43	391 166,95	1 259 155,92	Картометрический метод Мт =2,50	-
44	391 102,55	1 259 093,04	Картометрический метод Мт =2,50	-
45	391 037,13	1 259 042,81	Картометрический метод Мт =2,50	-

ОПИСАНИЕ МЕСТОПОЛОЖЕНИЯ ГРАНИЦ				
<i>Особо охраняемая природная территория регионального значения - памятник природы "Отрог", расположенный в северо-западной части территории МО "Сампурский район", площадью 51,6 га.</i>				
(наименование объекта землеустройства)				
Сведения о местоположении границ объекта землеустройства				
1	2	3	4	5
46	391 007,07	1 259 004,11	Картометрический метод Мт =2,50	-
47	390 986,56	1 258 978,58	Картометрический метод Мт =2,50	-
48	390 959,43	1 258 988,00	Картометрический метод Мт =2,50	-
49	390 955,33	1 258 961,78	Картометрический метод Мт =2,50	-
50	390 934,33	1 258 885,23	Картометрический метод Мт =2,50	-
51	390 904,23	1 258 811,33	Картометрический метод Мт =2,50	-
52	390 869,07	1 258 748,38	Картометрический метод Мт =2,50	-
53	390 825,10	1 258 701,97	Картометрический метод Мт =2,50	-
54	390 774,14	1 258 650,07	Картометрический метод Мт =2,50	-
55	390 718,00	1 258 601,99	Картометрический метод Мт =2,50	-
56	390 666,08	1 258 582,79	Картометрический метод Мт =2,50	-
57	390 606,81	1 258 572,12	Картометрический метод Мт =2,50	-
58	390 547,41	1 258 572,83	Картометрический метод Мт =2,50	-
59	390 490,22	1 258 581,21	Картометрический метод Мт =2,50	-
60	390 451,34	1 258 592,87	Картометрический метод Мт =2,50	-
61	390 389,00	1 258 636,92	Картометрический метод Мт =2,50	-
62	390 357,86	1 258 659,01	Картометрический метод Мт =2,50	-
63	390 336,13	1 258 685,97	Картометрический метод Мт =2,50	-
64	390 313,41	1 258 703,41	Картометрический метод Мт =2,50	-
65	390 286,29	1 258 701,74	Картометрический метод Мт =2,50	-
66	390 245,44	1 258 711,11	Картометрический метод Мт =2,50	-
67	390 210,94	1 258 731,90	Картометрический метод Мт =2,50	-
68	390 177,46	1 258 704,57	Картометрический метод Мт =2,50	-
69	390 130,88	1 258 689,16	Картометрический метод Мт =2,50	-

ОПИСАНИЕ МЕСТОПОЛОЖЕНИЯ ГРАНИЦ				
<i>Особо охраняемая природная территория регионального значения - памятник природы "Отрог", расположенный в северо-западной части территории МО "Сампурский район", площадью 51,6 га.</i>				
(наименование объекта землеустройства)				
Сведения о местоположении границ объекта землеустройства				
1	2	3	4	5
70	390 080,63	1 258 692,30	Картометрический метод Мт =2,50	-
71	389 970,83	1 258 701,80	Картометрический метод Мт =2,50	-
72	389 912,17	1 258 707,70	Картометрический метод Мт =2,50	-
73	389 886,56	1 258 706,60	Картометрический метод Мт =2,50	-
74	389 860,40	1 258 695,09	Картометрический метод Мт =2,50	-
75	389 835,29	1 258 675,21	Картометрический метод Мт =2,50	-
76	389 759,52	1 258 605,91	Картометрический метод Мт =2,50	-
77	389 641,96	1 258 495,07	Картометрический метод Мт =2,50	-
78	389 544,68	1 258 441,84	Картометрический метод Мт =2,50	-
79	389 478,42	1 258 400,76	Картометрический метод Мт =2,50	-
80	389 444,45	1 258 381,06	Картометрический метод Мт =2,50	-
81	389 426,42	1 258 385,67	Картометрический метод Мт =2,50	-
82	389 400,00	1 258 410,82	Картометрический метод Мт =2,50	-
83	389 358,49	1 258 445,61	Картометрический метод Мт =2,50	-
84	389 317,81	1 258 472,02	Картометрический метод Мт =2,50	-
85	389 241,91	1 258 494,65	Картометрический метод Мт =2,50	-
86	389 187,81	1 258 514,77	Картометрический метод Мт =2,50	-
87	389 195,78	1 258 558,37	Картометрический метод Мт =2,50	-
88	389 221,78	1 258 601,12	Картометрический метод Мт =2,50	-
89	389 221,78	1 258 613,28	Картометрический метод Мт =2,50	-
90	389 200,39	1 258 649,32	Картометрический метод Мт =2,50	-
91	389 181,29	1 258 686,63	Картометрический метод Мт =2,50	-
92	389 176,49	1 258 722,68	Картометрический метод Мт =2,50	-
93	389 180,68	1 258 775,07	Картометрический метод Мт =2,50	-

<b>ОПИСАНИЕ МЕСТОПОЛОЖЕНИЯ ГРАНИЦ</b>				
<i>Особо охраняемая природная территория регионального значения - памятник природы "Отрог", расположенный в северо-западной части территории МО "Сампурский район", площадью 51,6 га.</i>				
<small>(наименование объекта землеустройства)</small>				
<b>Сведения о местоположении границ объекта землеустройства</b>				
1	2	3	4	5
94	389 196,20	1 258 812,38	Картометрический метод Мт =2,50	-
95	389 245,68	1 258 869,38	Картометрический метод Мт =2,50	-
96	389 270,42	1 258 905,01	Картометрический метод Мт =2,50	-
97	389 270,42	1 258 918,42	Картометрический метод Мт =2,50	-
98	389 260,78	1 258 935,61	Картометрический метод Мт =2,50	-
99	389 194,94	1 258 976,27	Картометрический метод Мт =2,50	-
100	389 127,37	1 259 013,98	Картометрический метод Мт =2,50	-
101	389 020,64	1 258 981,63	Картометрический метод Мт =2,50	-
102	389 020,22	1 258 932,24	Картометрический метод Мт =2,50	-
103	389 020,22	1 258 905,88	Картометрический метод Мт =2,50	-
104	389 041,98	1 258 897,09	Картометрический метод Мт =2,50	-
105	389 082,58	1 258 936,43	Картометрический метод Мт =2,50	-
106	389 092,62	1 258 930,15	Картометрический метод Мт =2,50	-
107	389 120,25	1 258 925,55	Картометрический метод Мт =2,50	-
108	389 151,22	1 258 888,72	Картометрический метод Мт =2,50	-
109	389 144,92	1 258 851,76	Картометрический метод Мт =2,50	-
110	389 098,91	1 258 817,02	Картометрический метод Мт =2,50	-
111	389 083,81	1 258 781,45	Картометрический метод Мт =2,50	-
112	389 058,70	1 258 748,81	Картометрический метод Мт =2,50	-
113	389 061,89	1 258 720,92	Картометрический метод Мт =2,50	-
114	389 083,71	1 258 682,79	Картометрический метод Мт =2,50	-
115	389 114,63	1 258 664,84	Картометрический метод Мт =2,50	-
116	389 128,44	1 258 641,82	Картометрический метод Мт =2,50	-
117	389 157,16	1 258 617,13	Картометрический метод Мт =2,50	-

<b>ОПИСАНИЕ МЕСТОПОЛОЖЕНИЯ ГРАНИЦ</b>				
<i>Особо охраняемая природная территория регионального значения - памятник природы "Отрог", расположенный в северо-западной части территории МО "Сампурский район", площадью 51,6 га.</i>				
<small>(наименование объекта землеустройства)</small>				
<b>Сведения о местоположении границ объекта землеустройства</b>				
1	2	3	4	5
118	389 167,20	1 258 589,93	Картометрический метод Мт =2,50	-
119	389 156,74	1 258 567,75	Картометрический метод Мт =2,50	-
120	389 129,00	1 258 544,97	Картометрический метод Мт =2,50	-
121	389 118,23	1 258 524,90	Картометрический метод Мт =2,50	-
122	389 113,60	1 258 497,13	Картометрический метод Мт =2,50	-
123	389 125,80	1 258 462,99	Картометрический метод Мт =2,50	-
124	389 157,95	1 258 444,56	Картометрический метод Мт =2,50	-
125	389 228,57	1 258 419,28	Картометрический метод Мт =2,50	-
126	389 274,92	1 258 383,67	Картометрический метод Мт =2,50	-
127	389 308,32	1 258 355,29	Картометрический метод Мт =2,50	-
128	389 363,11	1 258 329,84	Картометрический метод Мт =2,50	-
129	389 392,57	1 258 294,68	Картометрический метод Мт =2,50	-
130	389 408,31	1 258 298,70	Картометрический метод Мт =2,50	-
131	389 457,35	1 258 346,42	Картометрический метод Мт =2,50	-
132	389 500,46	1 258 347,25	Картометрический метод Мт =2,50	-
133	389 562,86	1 258 372,33	Картометрический метод Мт =2,50	-
134	389 602,62	1 258 419,94	Картометрический метод Мт =2,50	-
135	389 652,32	1 258 404,77	Картометрический метод Мт =2,50	-
136	389 610,99	1 258 352,45	Картометрический метод Мт =2,50	-
137	389 581,69	1 258 319,49	Картометрический метод Мт =2,50	-
138	389 552,92	1 258 311,65	Картометрический метод Мт =2,50	-
139	389 492,92	1 258 301,22	Картометрический метод Мт =2,50	-
140	389 435,43	1 258 268,28	Картометрический метод Мт =2,50	-
141	389 400,15	1 258 243,76	Картометрический метод Мт =2,50	-

ОПИСАНИЕ МЕСТОПОЛОЖЕНИЯ ГРАНИЦ				
<i>Особо охраняемая природная территория регионального значения - памятник природы "Отрог", расположенный в северо-западной части территории МО "Сампурский район", площадью 51,6 га.</i>				
(наименование объекта землеустройства)				
Сведения о местоположении границ объекта землеустройства				
1	2	3	4	5
142	389 395,96	1 258 216,03	Картометрический метод Мт =2,50	-
143	389 424,63	1 258 180,45	Картометрический метод Мт =2,50	-
144	389 407,89	1 258 106,16	Картометрический метод Мт =2,50	-
145	389 347,24	1 258 077,25	Картометрический метод Мт =2,50	-
146	389 335,52	1 258 051,30	Картометрический метод Мт =2,50	-
147	389 333,66	1 257 989,09	Картометрический метод Мт =2,50	-
148	389 291,46	1 257 902,54	Картометрический метод Мт =2,50	-
149	389 293,97	1 257 871,04	Картометрический метод Мт =2,50	-
150	389 318,68	1 257 834,26	Картометрический метод Мт =2,50	-
151	389 358,29	1 257 797,32	Картометрический метод Мт =2,50	-
152	389 368,87	1 257 760,46	Картометрический метод Мт =2,50	-
153	389 388,01	1 257 747,68	Картометрический метод Мт =2,50	-
154	389 384,66	1 257 722,23	Картометрический метод Мт =2,50	-
155	389 360,22	1 257 692,77	Картометрический метод Мт =2,50	-
156	389 339,13	1 257 679,71	Картометрический метод Мт =2,50	-
157	389 337,12	1 257 667,66	Картометрический метод Мт =2,50	-
158	389 354,90	1 257 663,30	Картометрический метод Мт =2,50	-
159	389 399,71	1 257 650,75	Картометрический метод Мт =2,50	-
160	389 409,40	1 257 622,68	Картометрический метод Мт =2,50	-
161	389 371,47	1 257 613,46	Картометрический метод Мт =2,50	-
162	389 369,54	1 257 605,32	Картометрический метод Мт =2,50	-
163	389 381,79	1 257 589,49	Картометрический метод Мт =2,50	-
164	389 388,82	1 257 560,36	Картометрический метод Мт =2,50	-
165	389 403,89	1 257 553,67	Картометрический метод Мт =2,50	-

ОПИСАНИЕ МЕСТОПОЛОЖЕНИЯ ГРАНИЦ				
<i>Особо охраняемая природная территория регионального значения - памятник природы "Отрог", расположенный в северо-западной части территории МО "Сампурский район", площадью 51,6 га.</i>				
(наименование объекта землеустройства)				
Сведения о местоположении границ объекта землеустройства				
1	2	3	4	5
166	389 447,71	1 257 562,72	Картометрический метод Мт =2,50	-
167	389 472,15	1 257 545,64	Картометрический метод Мт =2,50	-
168	389 511,09	1 257 491,13	Картометрический метод Мт =2,50	-
169	389 529,92	1 257 444,00	Картометрический метод Мт =2,50	-
170	389 529,04	1 257 391,62	Картометрический метод Мт =2,50	-
171	389 505,60	1 257 333,03	Картометрический метод Мт =2,50	-
172	389 506,86	1 257 317,96	Картометрический метод Мт =2,50	-
173	389 523,30	1 257 307,82	Картометрический метод Мт =2,50	-
174	389 542,13	1 257 294,84	Картометрический метод Мт =2,50	-
175	389 568,71	1 257 287,95	Картометрический метод Мт =2,50	-
176	389 600,62	1 257 287,43	Картометрический метод Мт =2,50	-
177	389 696,66	1 257 282,32	Картометрический метод Мт =2,50	-
178	389 753,17	1 257 245,87	Картометрический метод Мт =2,50	-
179	389 795,68	1 257 229,52	Картометрический метод Мт =2,50	-
180	389 823,80	1 257 194,87	Картометрический метод Мт =2,50	-
181	389 863,69	1 257 171,98	Картометрический метод Мт =2,50	-
182	389 895,15	1 257 178,35	Картометрический метод Мт =2,50	-
183	389 917,06	1 257 213,85	Картометрический метод Мт =2,50	-
184	389 936,27	1 257 250,45	Картометрический метод Мт =2,50	-
185	389 979,39	1 257 273,87	Картометрический метод Мт =2,50	-
186	390 025,82	1 257 286,95	Картометрический метод Мт =2,50	-
187	390 069,63	1 257 318,99	Картометрический метод Мт =2,50	-
188	390 096,23	1 257 331,09	Картометрический метод Мт =2,50	-
189	390 125,11	1 257 346,99	Картометрический метод Мт =2,50	-

<b>ОПИСАНИЕ МЕСТОПОЛОЖЕНИЯ ГРАНИЦ</b>				
<i>Особо охраняемая природная территория регионального значения - памятник природы "Отрог", расположенный в северо-западной части территории МО "Сампурский район", площадью 51,6 га.</i>				
<small>(наименование объекта землеустройства)</small>				
<b>Сведения о местоположении границ объекта землеустройства</b>				
<b>1</b>	<b>2</b>	<b>3</b>	<b>4</b>	<b>5</b>
190	390 169,89	1 257 353,27	Картометрический метод Мт =2,50	-
191	390 156,48	1 257 427,67	Картометрический метод Мт =2,50	-
192	390 087,58	1 257 418,34	Картометрический метод Мт =2,50	-
193	389 929,63	1 257 402,55	Картометрический метод Мт =2,50	-
194	389 805,83	1 257 386,06	Картометрический метод Мт =2,50	-
195	389 756,77	1 257 386,06	Картометрический метод Мт =2,50	-
196	389 658,64	1 257 386,06	Картометрический метод Мт =2,50	-
197	389 639,35	1 257 386,06	Картометрический метод Мт =2,50	-
198	389 599,09	1 257 410,37	Картометрический метод Мт =2,50	-
199	389 584,42	1 257 443,91	Картометрический метод Мт =2,50	-
200	389 575,61	1 257 484,15	Картометрический метод Мт =2,50	-
201	389 575,61	1 257 505,10	Картометрический метод Мт -2,50	-
202	389 535,35	1 257 543,25	Картометрический метод Мт =2,50	-
203	389 516,48	1 257 570,49	Картометрический метод Мт =2,50	-
204	389 508,52	1 257 590,61	Картометрический метод Мт =2,50	-
205	389 503,48	1 257 619,53	Картометрический метод Мт =2,50	-
206	389 511,03	1 257 653,49	Картометрический метод Мт =2,50	-
207	389 547,51	1 257 697,92	Картометрический метод Мт =2,50	-
208	389 547,51	1 257 713,01	Картометрический метод Мт =2,50	-
209	389 522,77	1 257 748,64	Картометрический метод Мт =2,50	-
210	389 516,90	1 257 778,40	Картометрический метод Мт =2,50	-
211	389 528,34	1 257 806,49	Картометрический метод Мт =2,50	-
212	389 565,13	1 257 838,75	Картометрический метод Мт =2,50	-
213	389 600,77	1 257 848,39	Картометрический метод Мт =2,50	-

<b>ОПИСАНИЕ МЕСТОПОЛОЖЕНИЯ ГРАНИЦ</b>				
<i>Особо охраняемая природная территория регионального значения - памятник природы "Отрог", расположенный в северо-западной части территории МО "Сампурский район", площадью 51,6 га.</i>				
<small>(наименование объекта землеустройства)</small>				
<b>Сведения о местоположении границ объекта землеустройства</b>				
1	2	3	4	5
214	389 637,70	1 257 848,39	Картометрический метод Мт =2,50	-
215	389 674,62	1 257 848,39	Картометрический метод Мт =2,50	-
216	389 693,87	1 257 863,07	Картометрический метод Мт =2,50	-
217	389 693,87	1 257 878,57	Картометрический метод Мт =2,50	-
218	389 649,84	1 257 889,89	Картометрический метод Мт =2,50	-
219	389 591,55	1 257 885,28	Картометрический метод Мт =2,50	-
220	389 547,10	1 257 877,74	Картометрический метод Мт =2,50	-
221	389 505,53	1 257 860,26	Картометрический метод Мт =2,50	-
222	389 480,00	1 257 847,14	Картометрический метод Мт =2,50	-
223	389 415,42	1 257 854,26	Картометрический метод Мт =2,50	-
224	389 392,36	1 257 866,84	Картометрический метод Мт =2,50	-
225	389 381,45	1 257 905,40	Картометрический метод Мт =2,50	-
226	389 381,45	1 257 961,15	Картометрический метод Мт =2,50	-
227	389 395,29	1 258 045,82	Картометрический метод Мт =2,50	-
1	389 519,00	1 258 157,73	Картометрический метод Мт =2,50	-
<b>3. Сведения о характерных точках части (частей) границы объекта землеустройства</b>				
-				
-	-	-	-	-
<b>4. Сведения о частях границ объекта землеустройства, совпадающих с местоположением внешних границ природных объектов и (или) объектов</b>				
Обозначение части границы		Описание прохождения		
от точки	до точки	части границы		
1	2	3		
1	1	-		

ОПИСАНИЕ МЕСТОПОЛОЖЕНИЯ ГРАНИЦ						
<i>Особо охраняемая природная территория регионального значения - памятник природы "Отрог", расположенный в северо-западной части территории МО "Сампурский район", площадью 51,6 га.</i>						
(наименование объекта землеустройства)						
Сведения о местоположении измененных (уточненных) границ объекта землеустройства						
1. Система координат МСК-68						
2. Сведения о характерных точках границ объекта землеустройства						
Обозначение характерных точек границы	Существующие координаты, м		Измененные (уточненные) координаты, м		Метод определения координат и средняя квадратическая погрешность положения характерной точки (Mt), м	Описание закрепления точки
	X	Y	X	Y		
1	2	3	4	5	6	7
–	–	–	–	–	–	–
3. Сведения о характерных точках части (частей) границы объекта землеустройства						
–	–	–	–	–	–	–
4. Сведения о частях границ объекта землеустройства, совпадающих с местоположением внешних границ природных объектов и (или) объектов						
Обозначение части границы		Существующее описание прохождения части границы		Измененное (уточненное) описание прохождения части границ		
от точки	до точки					
1	2	3		4		
–	–	–		–		

**ОПИСАНИЕ МЕСТОПОЛОЖЕНИЯ ГРАНИЦ**

*Особо охраняемая природная территория регионального значения - памятник природы "Отрог", расположенный в северо-западной части территории МО "Сампурский район", площадью 51,6 га.*




(наименование объекта землеустройства)

**План границ объекта землеустройства**



Масштаб 1:20 000

**Используемые условные знаки и обозначения:**

-  - граница объекта землеустройства;
-  - граница земельного участка;
-  - характерная точка объекта землеустройства;

Подпись Гаврилов

Дата « 29 » 20 18 г.

Место для оттиска печати лица, составившего карту (план) объекта землеустройства



Врио заместителя главы администрации области

ПРИЛОЖЕНИЕ № 7  
к постановлению администрации области  
*от 09.09.2022 № 706*  
ПРИЛОЖЕНИЕ № 7  
УТВЕРЖДЕНО  
постановлением администрации области  
от 10.02.2014 № 122

Положение  
о памятнике природы регионального значения  
«Святое озеро Свято-Никольской Мамонтовой пустыни»  
(далее - Положение)

1. Общие положения

1.1. Настоящее Положение, разработанное в соответствии со статьями 26, 27, 35 Федерального закона от 14.03.1995 № 33-ФЗ «Об особо охраняемых природных территориях», Законом Тамбовской области от 06.07.2010 № 672-З «Об особо охраняемых природных территориях Тамбовской области», постановлением администрации области от 25.04.2011 № 414 «О Схеме развития и размещения особо охраняемых природных территорий в Тамбовской области», определяет границы и режим особой охраны памятника природы регионального значения «Святое озеро Свято-Никольской Мамонтовой пустыни» (далее - памятник природы «Святое озеро Свято-Никольской Мамонтовой пустыни»).

1.2. Памятник природы «Святое озеро Свято-Никольской Мамонтовой пустыни» образован с целью сохранения уникального природного объекта, имеющего большое культурно-историческое значение, а также сохранения разнообразия видов ихтиофауны и животного мира, включающего виды, занесенные в Красную книгу Тамбовской области.

Профиль памятника природы «Святое озеро Свято-Никольской Мамонтовой пустыни» - водный.

1.3. Памятник природы «Святое озеро Свято-Никольской Мамонтовой пустыни» является особо охраняемой природной территорией регионального значения.

1.4. Памятник природы «Святое озеро Свято-Никольской Мамонтовой пустыни» расположен на территории муниципального образования Сосновский район и учитывается при разработке планов и перспектив экономического и социального развития.

1.5. Памятник природы образован без изъятия земельных участков у собственников земли, землевладельцев, землепользователей и арендаторов.

1.6. Памятник природы «Святое озеро Свято-Никольской Мамонтовой пустыни» образован без ограничения срока действия.

1.7. Памятник природы «Святое озеро Свято-Никольской Мамонтовой пустыни» расположен на границе села Мамонтово, площадью

5,45 га. Представляет собой озеро.

Границы памятника природы «Святое озеро Свято-Никольской Мамонтовой пустыни» установлены, сведения о них внесены в Единый государственный реестр недвижимости.

Графическое описание местоположения границ памятника природы «Святое озеро Свято-Никольской Мамонтовой пустыни», перечень координат характерных точек этих границ в системе координат, используемой для ведения Единого государственного реестра недвижимости, приведены в приложении к настоящему Положению.

1.8. Реорганизация и упразднение памятника природы «Отрог» осуществляются в порядке, установленном действующим законодательством.

## 2. Задачи памятника природы «Святое озеро Свято-Никольской Мамонтовой пустыни»

Основными задачами памятника природы «Святое озеро Свято-Никольской Мамонтовой пустыни» являются:

сохранение разнообразия видов ихтиофауны и животного мира, включающего виды, занесенные в Красную книгу Тамбовской области;

охрана и сохранение среды обитания редких и исчезающих видов животных;

поддержание общего экологического баланса;

проведение учетных и научно-исследовательских работ;

изучение и внедрение передового опыта в области сохранения природных ресурсов через систему охраняемых территорий;

ведение экологического мониторинга процессов, происходящих на территории памятника природы «Святое озеро Свято-Никольской Мамонтовой пустыни»;

экологическое просвещение и образование;

иные задачи, направленные на охрану окружающей среды и рациональное природопользование.

## 3. Режим особой охраны территории памятника природы «Святое озеро Свято-Никольской Мамонтовой пустыни»

3.1. На территории памятника природы «Святое озеро Свято-Никольской Мамонтовой пустыни» юридические лица, индивидуальные предприниматели и граждане соблюдают законодательство Российской Федерации и Тамбовской области в области экологической безопасности и охраны окружающей среды.

3.2. На территории памятника природы «Святое озеро Свято-Никольской Мамонтовой пустыни» запрещается следующая деятельность:

изменение естественного уровня водного горизонта, гидрологического режима и гидрохимического состава;

загрязнение поверхностных вод сточными водами;  
распашка и разрушение берегов;  
уничтожение водной и прибрежной растительности;  
размещение отвалов размываемых грунтов;  
захламление берегов;  
выпас сельскохозяйственных животных и организация для них летних лагерей;  
мойка, ремонт, заправка и стоянка автотехники;  
загрязнение территории отходами производства и потребления, складирование отходов;  
строительство зданий и сооружений, дорог и трубопроводов, линий электропередач и прочих коммуникаций, влекущее за собой нарушение сохранности памятника природы;  
иные виды хозяйственной деятельности, рекреационного и другого природопользования, способные оказать негативное воздействие на экосистему памятника природы.

3.3. Виды разрешенного использования земельных участков, находящихся в границах памятника природы «Святое озеро Свято-Никольской Мамонтовой пустыни», и предельные параметры разрешенного строительства, реконструкции объектов капитального строительства устанавливаются правилами землепользования и застройки муниципального образования, на территории которого расположен памятник природы.

3.4. Собственники, владельцы и пользователи земельных участков, на которых расположен памятник природы «Святое озеро Свято-Никольской Мамонтовой пустыни», принимают на себя обязательства по обеспечению режима особой охраны памятников природы.

3.5. Расходы собственников, владельцев и пользователей земельных участков, на которых расположен памятник природы «Святое озеро Свято-Никольской Мамонтовой пустыни», на обеспечение установленного режима особой охраны памятника природы «Святое озеро Свято-Никольской Мамонтовой пустыни» возмещаются за счет средств бюджета области, а также средств внебюджетных фондов.

#### 4. Охрана памятника природы «Святое озеро Свято-Никольской Мамонтовой пустыни»

4.1. Охрана памятника природы «Святое озеро Свято-Никольской Мамонтовой пустыни» осуществляется в порядке, установленном действующим законодательством.

4.2. Лица, виновные в нарушении режима особой охраны памятника природы «Святое озеро Свято-Никольской Мамонтовой пустыни», привлекаются к административной, уголовной или иной ответственности в соответствии с действующим законодательством.

ПРИЛОЖЕНИЕ  
к Положению о памятнике природы  
регионального значения  
«Святое озеро Свято-Никольской  
Мамонтовой пустыни»

Описание местоположения границ  
памятника природы регионального значения  
«Святое озеро Свято-Никольской Мамонтовой пустыни»

ОПИСАНИЕ МЕСТОПОЛОЖЕНИЯ ГРАНИЦ				
<i>Особо охраняемая территория регионального значения - памятник природы "Святое озеро Свято-Никольской Мамонтовой пустыни", расположенный на территории муниципального образования "Сосновский район" на границе села Мамонтово, площадью 5,45 га.</i>				
<small>(наименование объекта землеустройства)</small>				
Сведения о местоположении границ объекта землеустройства				
1. Система координат МСК-68				
2. Сведения о характерных точках границ объекта землеустройства				
Обозначение характерных точек границы	Координаты, м		Метод определения координат и средняя квадратическая погрешность положения характерной точки (Мт), м	Описание закрепления точки
	X	Y		
1	2	3	4	5
1	487 175,89	1 264 634,64	Картометрический метод Мт =2,50	-
2	487 189,20	1 264 636,86	Картометрический метод Мт =2,50	-
3	487 209,41	1 264 648,72	Картометрический метод Мт =2,50	-
4	487 219,80	1 264 656,02	Картометрический метод Мт =2,50	-
5	487 219,76	1 264 668,62	Картометрический метод Мт =2,50	-
6	487 195,10	1 264 724,80	Картометрический метод Мт =2,50	-
7	487 175,71	1 264 773,05	Картометрический метод Мт =2,50	-
8	487 168,16	1 264 858,83	Картометрический метод Мт =2,50	-
9	487 182,96	1 264 907,71	Картометрический метод Мт =2,50	-
10	487 212,94	1 264 992,10	Картометрический метод Мт =2,50	-
11	487 251,53	1 265 059,89	Картометрический метод Мт =2,50	-
12	487 256,28	1 265 075,83	Картометрический метод Мт =2,50	-
13	487 246,24	1 265 086,73	Картометрический метод Мт =2,50	-
14	487 239,68	1 265 095,23	Картометрический метод Мт =2,50	-
15	487 236,05	1 265 108,68	Картометрический метод Мт =2,50	-
16	487 229,05	1 265 115,59	Картометрический метод Мт =2,50	-
17	487 217,49	1 265 125,07	Картометрический метод Мт =2,50	-
18	487 208,41	1 265 121,76	Картометрический метод Мт =2,50	-
19	487 184,44	1 265 122,45	Картометрический метод Мт =2,50	-
20	487 137,32	1 265 071,67	Картометрический метод Мт =2,50	-
21	487 096,45	1 265 030,80	Картометрический метод Мт =2,50	-

<b>ОПИСАНИЕ МЕСТОПОЛОЖЕНИЯ ГРАНИЦ</b>				
<i>Особо охраняемая территория регионального значения - памятник природы "Святое озеро Свято-Никольской Мамонтовой пустыни", расположенный на территории муниципального образования "Сосновский район" на границе села Мамонтово, площадью 5,45 га.</i>				
<small>(наименование объекта землеустройства)</small>				
<b>Сведения о местоположении границ объекта землеустройства</b>				
1	2	3	4	5
22	487 083,82	1 265 013,04	Картометрический метод Mт =2,50	-
23	487 076,62	1 264 996,24	Картометрический метод Mт =2,50	-
24	487 076,62	1 264 961,09	Картометрический метод Mт =2,50	-
25	487 074,88	1 264 935,34	Картометрический метод Mт =2,50	-
26	487 065,77	1 264 916,80	Картометрический метод Mт =2,50	-
27	487 071,50	1 264 908,89	Картометрический метод Mт =2,50	-
28	487 078,43	1 264 896,30	Картометрический метод Mт =2,50	-
29	487 080,70	1 264 879,29	Картометрический метод Mт =2,50	-
30	487 074,47	1 264 845,05	Картометрический метод Mт =2,50	-
31	487 058,16	1 264 799,03	Картометрический метод Mт =2,50	-
32	487 046,58	1 264 762,52	Картометрический метод Mт =2,50	-
33	487 047,70	1 264 743,00	Картометрический метод Mт =2,50	-
34	487 070,11	1 264 711,16	Картометрический метод Mт =2,50	-
35	487 100,98	1 264 683,68	Картометрический метод Mт =2,50	-
36	487 111,35	1 264 674,36	Картометрический метод Mт =2,50	-
37	487 130,09	1 264 664,71	Картометрический метод Mт =2,50	-
38	487 143,39	1 264 654,11	Картометрический метод Mт =2,50	-
39	487 165,76	1 264 642,25	Картометрический метод Mт =2,50	-
1	487 175,89	1 264 634,64	Картометрический метод Mт =2,50	-
<b>3. Сведения о характерных точках части (частей) границы объекта землеустройства</b>				
-				
-	-	-	-	-
<b>4. Сведения о частях границ объекта землеустройства, совпадающих с местоположением внешних границ природных объектов и (или) объектов</b>				
<b>Обозначение части границы</b>		<b>Описание прохождения части границы</b>		
<b>от точки</b>	<b>до точки</b>			
<b>1</b>	<b>2</b>	<b>3</b>		
1	1	-		

ОПИСАНИЕ МЕСТОПОЛОЖЕНИЯ ГРАНИЦ						
<i>Особо охраняемая территория регионального значения - памятник природы "Святое озеро Свято-Никольской Мамонтовой пустыни", расположенный на территории муниципального образования "Сосновский район" на границе села Мамонтово, площадью 5,45 га.</i>						
(наименование объекта землеустройства)						
Сведения о местоположении измененных (уточненных) границ объекта землеустройства						
1. Система координат МСК-68						
2. Сведения о характерных точках границ объекта землеустройства						
Обозначение характерных точек границы	Существующие координаты, м		Измененные (уточненные) координаты, м		Метод определения координат и средняя квадратическая погрешность положения характерной точки (Mt), м	Описание закрепления точки
	X	Y	X	Y		
1	2	3	4	5	6	7
–	–	–	–	–	–	–
3. Сведения о характерных точках части (частей) границы объекта землеустройства						
–	–	–	–	–	–	–
4. Сведения о частях границ объекта землеустройства, совпадающих с местоположением внешних границ природных объектов и (или) объектов						
Обозначение части границы		Существующее описание прохождения части границы	Измененное (уточненное) описание прохождения части границ			
от точки	до точки					
1	2	3	4			
–	–	–	–			

