



## МИНИСТЕРСТВО ЭКОЛОГИИ И ПРИРОДНЫХ РЕСУРСОВ ТАМБОВСКОЙ ОБЛАСТИ

### П Р И К А З

«13» 01 2025

№ 2

г. Тамбов

Об установлении границ и режима зон санитарной охраны действующего водозабора железнодорожной станции Сабурово Никифоровского муниципального округа Тамбовской области

В соответствии с частью 5 статьи 18 Федерального закона от 30.03.1999 № 52-ФЗ «О санитарно-эпидемиологическом благополучии населения», подпунктом 3.1.3.26 Положения о министерстве экологии и природных ресурсов Тамбовской области, утвержденного постановлением Главы Тамбовской области от 15.12.2022 № 60, на основании санитарно-эпидемиологического заключения, выданного Юго-Восточным территориальным отделом Управления Федеральной службы по надзору в сфере защиты прав потребителей и благополучия человека по железнодорожному транспорту Федеральной службы по надзору в сфере защиты прав потребителей и благополучия человека от 06.09.2024 № 36.ДЦ.02.000.Т.000035.09.24 о соответствии проекта организации зон санитарной охраны существующей скважины № 2 (ГВК 68205195) для питьевого, хозяйственно-бытового и технологического водоснабжения железнодорожной станции Сабурово, заявления Юго-Восточной дирекции по тепловодоснабжению – структурного подразделения Центральной дирекции по тепловодоснабжению – Филиала открытого акционерного общества «Российские железные дороги» (далее – ОАО «РЖД»), ПРИКАЗЫВАЮ:

1. Установить первый пояс зоны санитарной охраны источника подземного водоснабжения скважины № 2 ОАО «РЖД» в соответствии с приложением № 1.
2. Установить второй пояс зоны санитарной охраны источника подземного водоснабжения скважины № 2 ОАО «РЖД» в соответствии с приложением № 2.
3. Установить третий пояс зоны санитарной охраны источника подземного водоснабжения скважины № 2 ОАО «РЖД» в соответствии с приложением № 3.
4. Установить режим зон санитарной охраны источника подземного водоснабжения скважины № 2 ОАО «РЖД» в соответствии с приложением № 4.
5. Зоны санитарной охраны источника подземного водоснабжения скважины № 2 ОАО «РЖД» установлены бессрочно.

6. Возложить обязанность по возмещению убытков, в том числе упущенной выгоды, причиненных ограничением прав лиц, указанных в пункте 2 статьи 57<sup>1</sup> Земельного кодекса Российской Федерации, в связи с установлением зон с особыми условиями использования территории (далее - ЗОУИТ) на собственника водозабора. Обязанность по возмещению убытков возникает со дня установления ЗОУИТ в соответствии с действующим законодательством с учетом особенностей и сроков, установленных статьей 57<sup>1</sup> Земельного кодекса Российской Федерации.

7. Отделу недропользования управления природопользования министерства экологии и природных ресурсов Тамбовской области (Матайс) обеспечить направление ОАО «РЖД» второго экземпляра настоящего приказа.

8. Сведения об установлении зон санитарной охраны источников питьевого и хозяйственно-бытового водоснабжения направить в филиал ФГБУ «ФКП Росреестра» по Тамбовской области.

9. Опубликовать настоящий приказ на «Официальном интернет-портале правовой информации» ([www.pravo.gov.ru](http://www.pravo.gov.ru)), сайте сетевого издания «Тамбовская жизнь» ([www.tamlife.ru](http://www.tamlife.ru)), разместить на официальном сайте министерства экологии и природных ресурсов Тамбовской области в информационно-телекоммуникационной сети «Интернет».

10. Настоящий приказ вступает в силу на следующий день после дня его первого официального опубликования.

11. Контроль за исполнением настоящего приказа возложить на заместителя министра - начальника управления природопользования министерства экологии и природных ресурсов Тамбовской области Сомова Д.А.

И.о. министра



В.В. Хоменко

ПРИЛОЖЕНИЕ № 1  
к приказу министерства экологии и  
природных ресурсов Тамбовской области  
от 13.01.2025 № 2

Первый пояс зоны санитарной охраны источника подземного водоснабжения  
скважины № 2 ОАО «РЖД»

Описание местоположения границ объекта		
Первый пояс зоны санитарной охраны источника подземного водоснабжения скважины № 2 ОАО «РЖД»		
(наименование объекта, местоположение границ которого описано (далее - объект))		
Раздел 1		
Сведения об объекте		
№ п/п	Характеристики объекта	Описание характеристик
1	2	3
1.	Местоположение объекта	Тамбовская область, округ Никифоровский
2.	Площадь объекта +/- величина погрешности определения площади (Р +/- Дельта Р)	179 м <sup>2</sup> ± 5 м <sup>2</sup>
3.	Иные характеристики объекта	Мероприятия по первому поясу зоны санитарной охраны (далее – ЗСО): 1) территория первого пояса ЗСО должна быть спланирована для отвода поверхностного стока за ее пределы, озеленена, ограждена и обеспечена охраной. Дорожки к сооружениям должны иметь твердое покрытие; 2) не допускается посадка высокоствольных деревьев, все виды строительства, не имеющие непосредственного отношения к эксплуатации, реконструкции и расширению водопроводных сооружений, в том числе прокладка трубопроводов различного назначения, размещение жилых и хозяйственно - бытовых зданий, проживание людей, применение ядохимикатов и удобрений; 3) здания должны быть оборудованы канализацией с отведением сточных вод в ближайшую систему бытовой или производственной канализации или на местные станции очистных сооружений, расположенные за пределами первого пояса ЗСО с

		<p>учетом санитарного режима на территории второго пояса.</p> <p>В исключительных случаях при отсутствии канализации должны устраиваться водонепроницаемые приемники нечистот и бытовых отходов, расположенные в местах, исключающих загрязнение территории первого пояса ЗСО при их вывозе;</p> <p>4) водопроводные сооружения, расположенные в первом поясе зоны санитарной охраны, должны быть оборудованы с учетом предотвращения возможности загрязнения питьевой воды через оголовки и устья скважин, люки и переливные трубы резервуаров и устройства заливки насосов;</p> <p>5) все водозаборы должны быть оборудованы аппаратурой для систематического контроля соответствия фактического дебита при эксплуатации водопровода проектной производительности, предусмотренной при его проектировании и обосновании границ ЗСО.</p>
--	--	---

## Раздел 2

## Сведения о местоположении границ объекта

1. Система координат МСК-68, зона 1

2. Сведения о характерных точках границ объекта

Обозначение характерных точек границ	Координаты, м		Метод определения координат характерной точки	Средняя квадратическая погрешность положения характерной точки (Mt), м	Описание обозначения точки на местности (при наличии)
	X	Y			
1	2	3	4	5	6

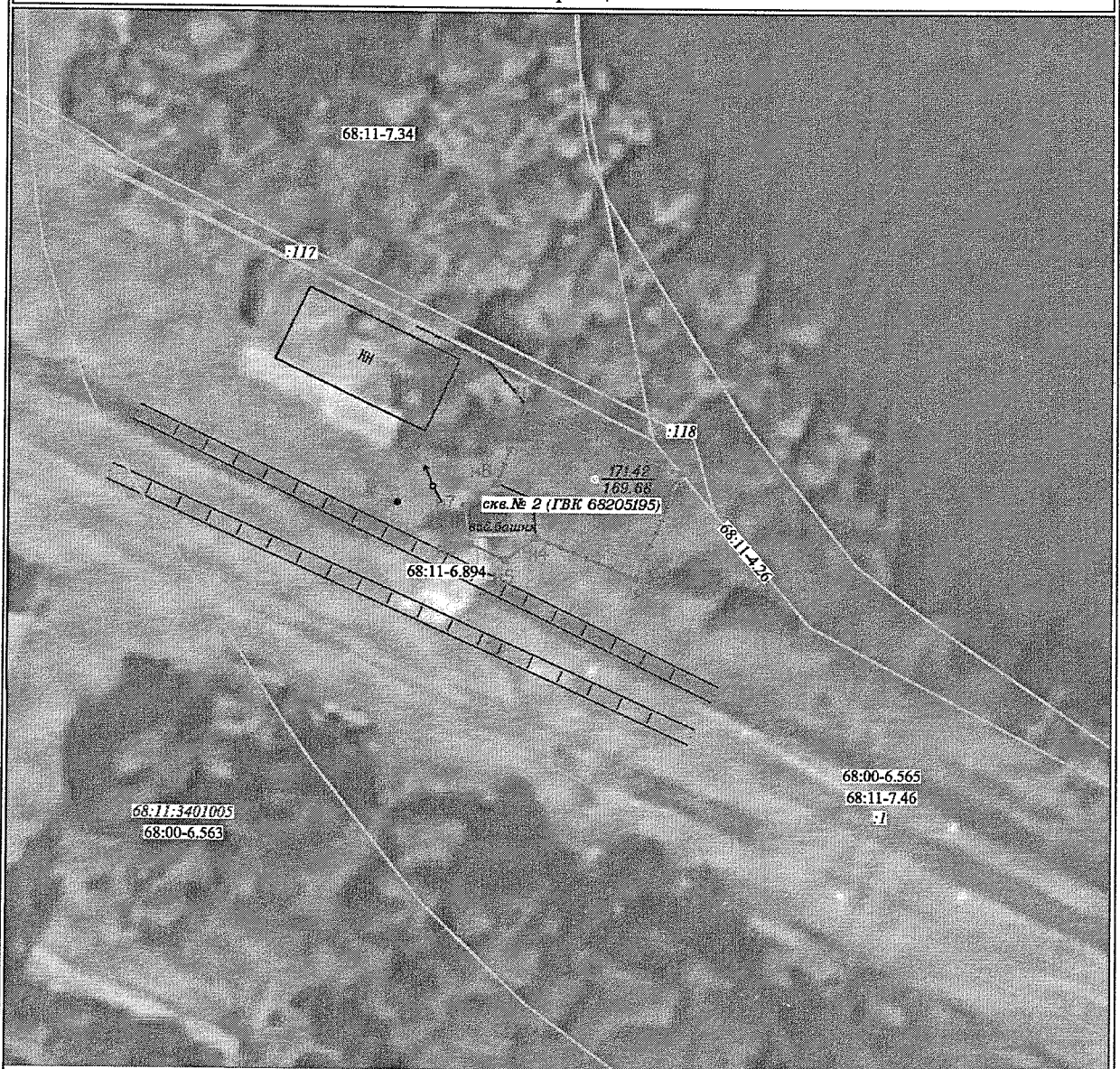
3. Сведения о характерных точках части (частей) границы объекта

Обозначение характерных точек части границы	Координаты, м		Метод определения координат характерной точки	Средняя квадратическая погрешность положения характерной точки (Mt), м	Описание обозначения точки на местности (при наличии)
	X	Y			
1	2	3	4	5	6
н1	443009,72	1218539,37	геодезический метод	0,10	-
н2	443003,54	1218553,45	геодезический метод	0,10	-
н3	442994,00	1218549,52	геодезический метод	0,10	-
н4	442997,72	1218540,30	геодезический метод	0,10	-

н5	442995,63	1218537,48	геодезический метод	0,10	-		
н6	442997,13	1218534,24	геодезический метод	0,10	-		
н7	443000,55	1218533,84	геодезический метод	0,10	-		
н8	443002,68	1218536,69	геодезический метод	0,10	-		
н1	443009,72	1218539,37	геодезический метод	0,10	-		
Раздел 3							
Сведения о местоположении измененных (уточненных) границ объекта							
1. Система координат -							
2. Сведения о характерных точках границ объекта							
Обозначение характерных точек границ	Существующие координаты, м		Измененные (уточненные) координаты, м		Метод определения координат характерной точки	Средняя квадратическая погрешность положения характерной точки (Mt), м	Описание обозначения точки на местности (при наличии)
	X	Y	X	Y			
1	2	3	4	5	6	7	8
-	-	-	-	-	-	-	
3. Сведения о характерных точках части (частей) границы объекта							
Обозначение характерных точек части границы	Существующие координаты, м		Измененные (уточненные) координаты, м		Метод определения координат характерной точки	Средняя квадратическая погрешность положения характерной точки (Mt), м	Описание обозначения точки на местности (при наличии)
	X	Y	X	Y			
1	2	3	4	5	6	7	8
-	-	-	-	-	-	-	

## Раздел 4

## План границ объекта



Условные обозначения:

Масштаб 1:500

- - граница зоны санитарной охраны
- И1 - поворотная точка границы зоны санитарной охраны
- - граница существующего земельного участка, имеющиеся сведения в ЕГРН о котором достаточны для определения его на местности
- :И18 - земельный участок, имеющиеся сведения в ЕГРН о котором достаточны для определения его на местности
- 68:11:3401005 - номер кадастрового квартала
- - граница ЗОУИТ
- 68:00-6.563 - номер ЗОУИТ
- - граница территориальной зоны
- 68:11-7.46 - номер территориальной зоны
- 68:11-4.26 - номер субъектов

ПРИЛОЖЕНИЕ № 2  
к приказу министерства экологии и  
природных ресурсов Тамбовской области  
от 13.01.2025 № 2

Второй пояс зоны санитарной охраны источника подземного водоснабжения  
скважины № 2 ОАО «РЖД»

Описание местоположения границ объекта		
Второй пояс зоны санитарной охраны источника подземного водоснабжения скважины № 2 ОАО «РЖД»		
(наименование объекта, местоположение границ которого описано (далее - объект))		
Раздел 1		
Сведения об объекте		
№ п/п	Характеристики объекта	Описание характеристик
1	2	3
1.	Местоположение объекта	Тамбовская область, округ Первомайский
2.	Площадь объекта +/- величина погрешности определения площади (Р +/- Дельта Р)	5302 м <sup>2</sup> ± 25 м <sup>2</sup>
3.	Иные характеристики объекта	Мероприятия по второму поясу зоны санитарной охраны (далее – ЗСО): 1) выявление, тампонирование или восстановление всех старых, бездействующих, дефектных или неправильно эксплуатируемых скважин, представляющих опасность в части возможности загрязнения водоносных горизонтов; 2) бурение новых скважин и новое строительство, связанное с нарушением почвенного покрова, производится при обязательном согласовании с центром государственного санитарно - эпидемиологического надзора; 3) запрещение закачки отработанных вод в подземные горизонты, подземное складирование твердых отходов и разработка недр земли; 4) запрещение размещения складов горюче-смазочных материалов, ядохимикатов и минеральных удобрений, накопителей промстоков, шламохранилищ и других объектов, обуславливающих опасность химического загрязнения подземных

		<p>вод;</p> <p>5) своевременное выполнение необходимых мероприятий по санитарной охране поверхностных вод, имеющих непосредственную гидрологическую связь с используемым водоносным горизонтом, в соответствии с гигиеническими требованиями к охране поверхностных вод.</p> <p>Кроме мероприятий, указанных выше, в пределах второго пояса ЗСО подземных источников водоснабжения не допускается:</p> <p>1) размещение кладбищ, скотомогильников, полей ассенизации, полей фильтрации, навозохранилищ, силосных траншей, животноводческих и птицеводческих предприятий и других объектов, обуславливающих опасность микробного загрязнения подземных вод;</p> <p>2) применение удобрений и ядохимикатов;</p> <p>3) рубка леса главного пользования и реконструкции.</p> <p>выполнение мероприятий по санитарному благоустройству территории населенных пунктов и других объектов (оборудование канализацией, устройство водонепроницаемых выгребов, организация отвода поверхностного стока и др.).</p>			
Раздел 2					
Сведения о местоположении границ объекта					
1. Система координат МСК-68, зона 1					
2. Сведения о характерных точках границ объекта					
Обозначение характерных точек границ	Координаты, м		Метод определения координат характерной точки	Средняя квадратическая погрешность положения характерной точки (Mt), м	Описание обозначения точки на местности (при наличии)
	X	Y			
1	2	3	4	5	6
3. Сведения о характерных точках части (частей) границы объекта					
Обозначение характерных точек части границы	Координаты, м		Метод определения координат характерной точки	Средняя квадратическая погрешность положения характерной точки (Mt), м	Описание обозначения точки на местности (при наличии)
	X	Y			
1	2	3	4	5	6
n1	443045,00	1218535,59	геодезический метод	0,10	-



н2	443043,55	1218542,53	геодезический метод	0,10	-
н3	443041,50	1218546,69	геодезический метод	0,10	-
н4	443037,97	1218552,01	геодезический метод	0,10	-
н5	443029,91	1218559,20	геодезический метод	0,10	-
н6	443019,68	1218566,30	геодезический метод	0,10	-
н7	443004,14	1218573,54	геодезический метод	0,10	-
н8	442997,72	1218575,37	геодезический метод	0,10	-
н9	442994,59	1218575,80	геодезический метод	0,10	-
н10	442982,26	1218572,63	геодезический метод	0,10	-
н11	442979,29	1218571,48	геодезический метод	0,10	-
н12	442972,73	1218567,03	геодезический метод	0,10	-
н13	442972,29	1218566,73	геодезический метод	0,10	-
н14	442965,90	1218559,00	геодезический метод	0,10	-
н15	442963,70	1218555,00	геодезический метод	0,10	-
н16	442961,75	1218550,18	геодезический метод	0,10	-
н17	442961,00	1218546,00	геодезический метод	0,10	-
н18	442960,70	1218540,00	геодезический метод	0,10	-
н19	442960,80	1218534,00	геодезический метод	0,10	-
н20	442961,60	1218528,00	геодезический метод	0,10	-
н21	442962,80	1218524,00	геодезический метод	0,10	-
н22	442965,50	1218518,00	геодезический метод	0,10	-
н23	442967,60	1218513,00	геодезический метод	0,10	-
н24	442971,20	1218508,00	геодезический метод	0,10	-
н25	442974,80	1218504,00	геодезический метод	0,10	-
н26	442979,40	1218501,00	геодезический метод	0,10	-
н27	442984,50	1218497,00	геодезический метод	0,10	-

н28	442988,80	1218496,00	геодезический метод	0,10	-
н29	442993,20	1218494,00	геодезический метод	0,10	-
н30	442998,40	1218493,00	геодезический метод	0,10	-
н31	443003,10	1218493,00	геодезический метод	0,10	-
н32	443008,40	1218493,00	геодезический метод	0,10	-
н33	443013,70	1218494,00	геодезический метод	0,10	-
н34	443017,40	1218496,00	геодезический метод	0,10	-
н35	443021,70	1218497,00	геодезический метод	0,10	-
н36	443027,40	1218501,00	геодезический метод	0,10	-
н37	443031,40	1218504,00	геодезический метод	0,10	-
н38	443035,60	1218509,00	геодезический метод	0,10	-
н39	443038,60	1218513,00	геодезический метод	0,10	-
н40	443040,70	1218518,00	геодезический метод	0,10	-
н41	443043,40	1218524,00	геодезический метод	0,10	-
н42	443044,80	1218529,00	геодезический метод	0,10	-
н1	443045,00	1218535,59	геодезический метод	0,10	-

### Раздел 3

#### Сведения о местоположении измененных (уточненных) границ объекта

1. Система координат -

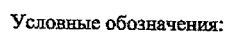
2. Сведения о характерных точках границ объекта

Обозначение характерных точек границ	Существующие координаты, м		Измененные (уточненные) координаты, м		Метод определения координат характерной точки	Средняя квадратическая погрешность положения характерной точки (Mt), м	Описание обозначения точки на местности (при наличии)
	X	Y	X	Y			
1	2	3	4	5	6	7	8
-	-	-	-	-	-	-	

3. Сведения о характерных точках части (частей) границы объекта

Обозначение характерных точек части границы	Существующие координаты, м		Измененные (уточненные) координаты, м		Метод определения координат характерной точки	Средняя квадратическая погрешность положения характерной точки (Mt), м	Описание обозначения точки на местности (при наличии)
	X	Y	X	Y			
1	2	3	4	5	6	7	8
-	-	-	-	-	-	-	

### План границ объекта



Масштаб 1:500

- ..... - граница зоны санитарной охраны  
 ● n1 - поворотная точка границы зоны санитарной охраны  
 ..... - граница существующего земельного участка, имеющиеся сведения в ЕГРН о котором достаточны для определения его на местности  
 :118 - земельный участок, имеющиеся сведения в ЕГРН о котором достаточны для определения его на местности  
 68:11:3401005 - номер кадастрового квартала  
 ..... - граница ЗОУИТ  
 68:00-6.563 - номер ЗОУИТ  
 ..... - граница территориальной зоны  
 68:11-7.46 - номер территориальной зоны  
 68:11-4.26 - номер субъектов

ПРИЛОЖЕНИЕ № 3  
к приказу министерства экологии и  
природных ресурсов Тамбовской области  
от 13.01 2025 № 2

Третий пояс зоны санитарной охраны источника подземного водоснабжения  
скважины № 2 ОАО «РЖД»

Описание местоположения границ объекта		
Третий пояс зоны санитарной охраны источника подземного водоснабжения скважины № 2 ОАО «РЖД»		
(наименование объекта, местоположение границ которого описано (далее - объект))		
Раздел 1		
Сведения об объекте		
№ п/п	Характеристики объекта	Описание характеристик
1	2	3
1.	Местоположение объекта	Тамбовская область, округ Первомайский
2.	Площадь объекта +/- величина погрешности определения площади (Р +/- Дельта Р)	83593 м <sup>2</sup> ± 101 м <sup>2</sup>
3.	Иные характеристики объекта	Мероприятия по третьему поясу зоны санитарной охраны (далее – ЗСО): 1) выявление, тампонирование или восстановление всех старых, бездействующих, дефектных или неправильно эксплуатируемых скважин, представляющих опасность в части возможности загрязнения водоносных горизонтов; 2) бурение новых скважин и новое строительство, связанное с нарушением почвенного покрова, производится при обязательном согласовании с центром государственного санитарно - эпидемиологического надзора; 3) запрещение закачки отработанных вод в подземные горизонты, подземное складирование твердых отходов и разработка недр земли; 4) запрещение размещения складов горюче - смазочных материалов, ядохимикатов и минеральных удобрений, накопителей промстоков, шламохранилищ и других объектов, обуславливающих опасность химического загрязнения подземных

		вод. Размещение таких объектов допускается в пределах третьего пояса ЗСО только при использовании защищенных подземных вод, при условии выполнения специальных мероприятий по защите водоносного горизонта от загрязнения при наличии санитарно-эпидемиологического заключения центра государственного санитарно-эпидемиологического надзора, выданного с учетом заключения органов геологического контроля. Своевременное выполнение необходимых мероприятий по санитарной охране поверхностных вод, имеющих непосредственную гидрологическую связь с используемым водоносным горизонтом, в соответствии с гигиеническими требованиями к охране поверхностных вод.			
Раздел 2					
Сведения о местоположении границ объекта					
1. Система координат МСК-68, зона 1					
2. Сведения о характерных точках границ объекта					
Обозначение характерных точек границ	Координаты, м		Метод определения координат характерной точки	Средняя квадратическая погрешность положения характерной точки (Mt), м	Описание обозначения точки на местности (при наличии)
	X	Y			
1	2	3	4	5	6
3. Сведения о характерных точках части (частей) границы объекта					
Обозначение характерных точек части границы	Координаты, м		Метод определения координат характерной точки	Средняя квадратическая погрешность положения характерной точки (Mt), м	Описание обозначения точки на местности (при наличии)
	X	Y			
1	2	3	4	5	6
н1	443061,50	1218018,00	геодезический метод	0,10	-
н2	443061,50	1218485,86	геодезический метод	0,10	-
н3	443060,49	1218503,71	геодезический метод	0,10	-
н4	443057,46	1218527,20	геодезический метод	0,10	-
н5	443049,90	1218541,36	геодезический метод	0,10	-
н6	443029,91	1218559,20	геодезический метод	0,10	-
н7	443019,68	1218566,30	геодезический метод	0,10	-

н8	443004,14	1218573,54	геодезический метод	0,10	-
н9	442994,59	1218575,80	геодезический метод	0,10	-
н10	442988,17	1218575,20	геодезический метод	0,10	-
н11	442981,33	1218573,82	геодезический метод	0,10	-
н12	442973,44	1218569,22	геодезический метод	0,10	-
н13	442966,07	1218564,44	геодезический метод	0,10	-
н14	442958,74	1218553,06	геодезический метод	0,10	-
н15	442953,77	1218541,53	геодезический метод	0,10	-
н16	442948,74	1218526,79	геодезический метод	0,10	-
н17	442945,97	1218499,82	геодезический метод	0,10	-
н18	442945,33	1218473,64	геодезический метод	0,10	-
н19	442945,80	1217948,00	геодезический метод	0,10	-
н20	442945,30	1217935,00	геодезический метод	0,10	-
н21	442946,20	1217923,00	геодезический метод	0,10	-
н22	442945,90	1217910,00	геодезический метод	0,10	-
н23	442947,70	1217884,00	геодезический метод	0,10	-
н24	442949,90	1217872,00	геодезический метод	0,10	-
н25	442954,10	1217858,00	геодезический метод	0,10	-
н26	442959,70	1217844,00	геодезический метод	0,10	-
н27	442969,80	1217832,00	геодезический метод	0,10	-
н28	442978,80	1217824,00	геодезический метод	0,10	-
н29	442990,70	1217819,00	геодезический метод	0,10	-
н30	443003,10	1217817,00	геодезический метод	0,10	-
н31	443015,50	1217819,00	геодезический метод	0,10	-
н32	443028,00	1217824,00	геодезический метод	0,10	-
н33	443037,60	1217833,00	геодезический	0,10	-

			метод				
н34	443046,50	1217844,00	геодезический метод	0,10	-		
н35	443052,70	1217858,00	геодезический метод	0,10	-		
н36	443056,30	1217872,00	геодезический метод	0,10	-		
н37	443058,70	1217884,00	геодезический метод	0,10	-		
н38	443060,00	1217896,00	геодезический метод	0,10	-		
н39	443060,40	1217910,00	геодезический метод	0,10	-		
н40	443060,90	1217935,00	геодезический метод	0,10	-		
н41	443061,10	1217952,00	геодезический метод	0,10	-		
н1	443061,50	1218018,00	геодезический метод	0,10	-		
Раздел 3							
Сведения о местоположении измененных (уточненных) границ объекта							
1. Система координат -							
2. Сведения о характерных точках границ объекта							
Обозначение характерных точек границ	Существующие координаты, м		Измененные (уточненные) координаты, м		Метод определения координат характерной точки	Средняя квадратическая погрешность положения характерной точки (Mt), м	Описание обозначения точки на местности (при наличии)
	X	Y	X	Y			
1	2	3	4	5	6	7	8
-	-	-	-	-	-	-	
3. Сведения о характерных точках части (частей) границы объекта							
Обозначение характерных точек части границы	Существующие координаты, м		Измененные (уточненные) координаты, м		Метод определения координат характерной точки	Средняя квадратическая погрешность положения характерной точки (Mt), м	Описание обозначения точки на местности (при наличии)
	X	Y	X	Y			
1	2	3	4	5	6	7	8
-	-	-	-	-	-	-	





ПРИЛОЖЕНИЕ № 4  
к приказу министерства экологии и  
природных ресурсов Тамбовской области  
от 13.01 2025 № 2

Режим зон санитарной охраны источников подземного водоснабжения  
скважины № 2 ОАО «РЖД»

1. На территории первого пояса зоны санитарной охраны (далее - ЗСО) запрещается:

1.1. все виды строительства, не имеющие непосредственного отношения к эксплуатации, реконструкции и расширению водопроводных сооружений, в том числе прокладка трубопроводов различного назначения, размещение жилых и хозяйственно - бытовых зданий, проживание людей;

1.2. применение ядохимикатов и удобрений;

1.3. посадка высокоствольных деревьев.

2. На территории второго пояса ЗСО запрещается:

2.1. закачка отработанных вод в подземные горизонты, подземное складирование твердых отходов и разработка недр земли;

2.2. размещение складов горюче - смазочных материалов, ядохимикатов и минеральных удобрений, накопителей промстоков, шламохранилищ и других объектов, обуславливающих опасность химического загрязнения подземных вод;

2.3. размещение кладбищ, скотомогильников, полей ассенизации, полей фильтрации, навозохранилищ, силосных траншей, животноводческих и птицеводческих предприятий и других объектов, обуславливающих опасность микробного загрязнения подземных вод, применение удобрений и ядохимикатов и рубка леса главного пользования и реконструкции.

3. На территории третьего пояса ЗСО запрещается:

3.1. закачка отработанных вод в подземные горизонты, подземное складирование твердых отходов и разработка недр земли;

3.2. размещение складов горюче - смазочных материалов, ядохимикатов и минеральных удобрений, накопителей промстоков, шламохранилищ и других объектов, обуславливающих опасность химического загрязнения подземных вод. Размещение таких объектов допускается в пределах третьего пояса ЗСО только при использовании защищенных подземных вод, при условии выполнения специальных мероприятий по защите водоносного горизонта от загрязнения при наличии санитарно - эпидемиологического заключения центра государственного санитарно - эпидемиологического надзора, выданного с учетом заключения органов геологического контроля.

4. На территории первого пояса ЗСО необходимо предусмотреть следующие мероприятия:

4.1. территория первого пояса ЗСО должна быть спланирована для отвода поверхностного стока за ее пределы, озеленена, ограждена и обеспечена охраной;

4.2. дорожки к сооружениям должны иметь твердое покрытие;

4.3. водопроводные сооружения должны быть оборудованы с учетом предотвращения возможности загрязнения питьевой воды через оголовки и устья скважин, люки и переливные трубы резервуаров и устройства заливки насосов;

4.4. все водозаборы должны быть оборудованы аппаратурой для систематического контроля соответствия фактического дебита при эксплуатации водопровода проектной производительности, предусмотренной при его проектировании и обосновании границ ЗСО;

4.5. здания должны быть оборудованы канализацией с отведением сточных вод в ближайшую систему бытовой или производственной канализации или на местные станции очистных сооружений, расположенные за пределами первого пояса ЗСО с учетом санитарного режима на территории второго пояса. В исключительных случаях при отсутствии канализации должны устраиваться водонепроницаемые приемники нечистот и бытовых отходов, расположенные в местах, исключающих загрязнение территории первого пояса ЗСО при их вывозе.

5. На территории второго пояса ЗСО необходимо предусмотреть следующие мероприятия:

5.1. выявление, тампонирование или восстановление всех старых, бездействующих, дефектных или неправильно эксплуатируемых скважин, представляющих опасность в части возможности загрязнения водоносных горизонтов;

5.2. бурение новых скважин и новое строительство, связанное с нарушением почвенного покрова, производится при обязательном согласовании с центром государственного санитарно-эпидемиологического надзора;

5.3. мероприятия по санитарному благоустройству территории населенных пунктов и других объектов (оборудование канализацией, устройство водонепроницаемых выгребов, организация отвода поверхностного стока и др.);

5.4. своевременное выполнение необходимых мероприятий по санитарной охране поверхностных вод, имеющих непосредственную гидрологическую связь с используемым водоносным горизонтом, в соответствии с гигиеническими требованиями к охране поверхностных вод.

6. На территории третьего пояса ЗСО необходимо предусмотреть следующие мероприятия:

6.1. выявление, тампонирование или восстановление всех старых, бездействующих, дефектных или неправильно эксплуатируемых скважин, представляющих опасность в части возможности загрязнения водоносных горизонтов;

6.2. бурение новых скважин и новое строительство, связанное с нарушением почвенного покрова, производится при обязательном согласовании с центром государственного санитарно - эпидемиологического надзора;

6.3. своевременное выполнение необходимых мероприятий по санитарной охране поверхностных вод, имеющих непосредственную гидрологическую связь с используемым водоносным горизонтом, в соответствии с гигиеническими требованиями к охране поверхностных вод.