

МИНИСТЕРСТВО ЭКОЛОГИИ И ПРИРОДНЫХ РЕСУРСОВ ТАМБОВСКОЙ ОБЛАСТИ

П Р И К А З

« 13 » 01 2025

№ 3

г. Тамбов

Об установлении границ и режима зон санитарной охраны действующего водозабора железнодорожной станции Бокино

В соответствии с частью 5 статьи 18 Федерального закона от 30.03.1999 № 52-ФЗ «О санитарно-эпидемиологическом благополучии населения», подпунктом 3.1.3.26 Положения о министерстве экологии и природных ресурсов Тамбовской области, утвержденного постановлением Главы Тамбовской области от 15.12.2022 № 60, на основании санитарно-эпидемиологического заключения, выданного Юго-Восточным территориальным отделом Управления Федеральной службы по надзору в сфере защиты прав потребителей и благополучия человека по железнодорожному транспорту Федеральной службы по надзору в сфере защиты прав потребителей и благополучия человека от 08.10.2024 № 36.ДЦ.02.000.Т.000057.10.24 о соответствии проекта организации зон санитарной охраны двух существующих водозаборных скважин № 1 (ГВК 68209599), № 2 (ГВК 68209598) для питьевого, хозяйственно-бытового и технологического водоснабжения железнодорожной станции Бокино, заявления Юго-Восточной дирекции по тепловодоснабжению – структурного подразделения Центральной дирекции по тепловодоснабжению – Филиала открытого акционерного общества «Российские железные дороги» (далее – ОАО «РЖД»), ПРИКАЗЫВАЮ:

1. Установить первый пояс зон санитарной охраны источников подземного водоснабжения скважин № 1 и № 2 ОАО «РЖД» в соответствии с приложением № 1.
2. Установить второй пояс зон санитарной охраны источников подземного водоснабжения скважин № 1 и № 2 ОАО «РЖД» в соответствии с приложением № 2.
3. Установить третий пояс зон санитарной охраны источников подземного водоснабжения скважин № 1 и № 2 ОАО «РЖД» в соответствии с приложением № 3.
4. Установить режим зон санитарной охраны источников подземного водоснабжения скважин № 1 и № 2 ОАО «РЖД» в соответствии с

приложением № 4.

5. Зоны санитарной охраны источников подземного водоснабжения скважин № 1 и № 2 ОАО «РЖД» установлены бессрочно.

6. Возложить обязанность по возмещению убытков, в том числе упущенной выгоды, причиненных ограничением прав лиц, указанных в пункте 2 статьи 57¹ Земельного кодекса Российской Федерации, в связи с установлением зон с особыми условиями использования территории (далее - ЗОУИТ) на собственника водозабора. Обязанность по возмещению убытков возникает со дня установления ЗОУИТ в соответствии с действующим законодательством с учетом особенностей и сроков, установленных статьями 57¹ Земельного кодекса Российской Федерации.

7. Отделу недропользования управления природопользования министерства экологии и природных ресурсов Тамбовской области (Матайс) обеспечить направление ОАО «РЖД» второго экземпляра настоящего приказа.

8. Сведения об установлении зон санитарной охраны источников питьевого и хозяйственно-бытового водоснабжения направить в филиал ФГБУ «ФКП Росреестра» по Тамбовской области.

9. Опубликовать настоящий приказ на «Официальном интернет-портале правовой информации» (www.pravo.gov.ru), сайте сетевого издания «Тамбовская жизнь» (www.tamlife.ru), разместить на официальном сайте министерства экологии и природных ресурсов Тамбовской области в информационно-телекоммуникационной сети «Интернет».

10. Настоящий приказ вступает в силу на следующий день после дня его первого официального опубликования.

11. Контроль за исполнением настоящего приказа возложить на заместителя министра - начальника управления природопользования министерства экологии и природных ресурсов Тамбовской области Сомова Д.А.

И.о. министра



В.В. Хоменко

ПРИЛОЖЕНИЕ № 1
к приказу министерства экологии и
природных ресурсов Тамбовской области
от 13.01. 2025 № 3

Первый пояс зон санитарной охраны источников подземного водоснабжения
скважин № 1 и № 2 ОАО «РЖД»

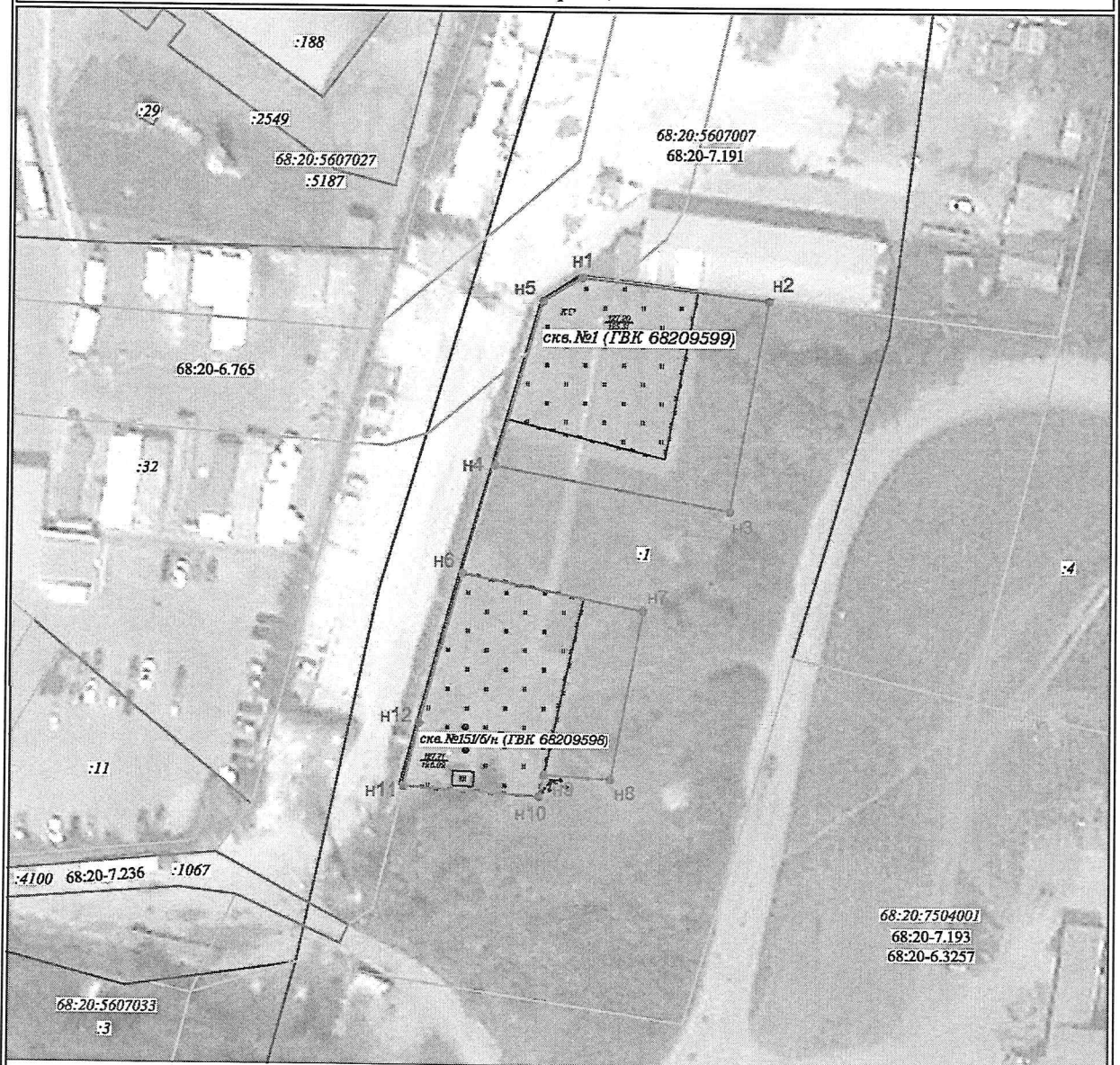
Описание местоположения границ объекта		
Первый пояс зон санитарной охраны источников подземного водоснабжения скважин № 1 и № 2 ОАО «РЖД»		
(наименование объекта, местоположение границ которого описано (далее - объект))		
Раздел 1		
Сведения об объекте		
№ п/п	Характеристики объекта	Описание характеристик
1	2	3
1.	Местоположение объекта	Тамбовская область, округ Тамбовский
2.	Площадь объекта +/- величина погрешности определения площади (Р +/- Дельта Р)	2853 м ² ± 19 м ²
3.	Иные характеристики объекта	Мероприятия по первому поясу зоны санитарной охраны (далее – ЗСО): 1) территория первого пояса ЗСО должна быть спланирована для отвода поверхностного стока за ее пределы, озеленена, ограждена и обеспечена охраной. Дорожки к сооружениям должны иметь твердое покрытие; 2) не допускается посадка высокоствольных деревьев, все виды строительства, не имеющие непосредственного отношения к эксплуатации, реконструкции и расширению водопроводных сооружений, в том числе прокладка трубопроводов различного назначения, размещение жилых и хозяйственно - бытовых зданий, проживание людей, применение ядохимикатов и удобрений; 3) здания должны быть оборудованы канализацией с отведением сточных вод в ближайшую систему бытовой или производственной канализации или на местные станции очистных сооружений, расположенные за пределами первого пояса ЗСО с

		учетом санитарного режима на территории второго пояса. В исключительных случаях при отсутствии канализации должны устраиваться водонепроницаемые приемники нечистот и бытовых отходов, расположенные в местах, исключающих загрязнение территории первого пояса ЗСО при их вывозе; 4) водопроводные сооружения, расположенные в первом поясе зоны санитарной охраны, должны быть оборудованы с учетом предотвращения возможности загрязнения питьевой воды через оголовки и устья скважин, люки и переливные трубы резервуаров и устройства заливки насосов; 5) все водозаборы должны быть оборудованы аппаратурой для систематического контроля соответствия фактического дебита при эксплуатации водопровода проектной производительности, предусмотренной при его проектировании и обосновании границ ЗСО.			
Раздел 2					
Сведения о местоположении границ объекта					
1. Система координат МСК-68, зона 1					
2. Сведения о характерных точках границ объекта					
Обозначение характерных точек границ	Координаты, м		Метод определения координат характерной точки	Средняя квадратическая погрешность положения характерной точки (Mt), м	Описание обозначения точки на местности (при наличии)
	X	Y			
1	2	3	4	5	6
3. Сведения о характерных точках части (частей) границы объекта					
Обозначение характерных точек части границы	Координаты, м		Метод определения координат характерной точки	Средняя квадратическая погрешность положения характерной точки (Mt), м	Описание обозначения точки на местности (при наличии)
	X	Y			
1	2	3	4	5	6
Часть № 1					
н1	422945,82	1247031,82	геодезический метод	0,10	-
н2	422941,67	1247066,12	геодезический метод	0,10	-
н3	422903,12	1247059,22	геодезический метод	0,10	-
н4	422911,21	1247016,16	геодезический метод	0,10	-

н5	422941,48	1247024,73	геодезический метод	0,10	-		
н1	422945,82	1247031,82	геодезический метод	0,10	-		
Часть № 2							
н6	422891,39	1247010,54	геодезический метод	0,10	-		
н7	422884,65	1247043,47	геодезический метод	0,10	-		
н8	422854,01	1247037,78	геодезический метод	0,10	-		
н9	422854,76	1247025,66	геодезический метод	0,10	-		
н10	422850,85	1247024,82	геодезический метод	0,10	-		
н11	422852,61	1247000,13	геодезический метод	0,10	-		
н12	422864,17	1247002,83	геодезический метод	0,10	-		
н6	422891,39	1247010,54	геодезический метод	0,10	-		
Раздел 3							
Сведения о местоположении измененных (уточненных) границ объекта							
1. Система координат -							
2. Сведения о характерных точках границ объекта							
Обозначение характерных точек границ	Существующие координаты, м		Измененные (уточненные) координаты, м		Метод определения координат характерной точки	Средняя квадратическая погрешность положения характерной точки (Mt), м	Описание обозначения точки на местности (при наличии)
	X	Y	X	Y			
1	2	3	4	5	6	7	8
-	-	-	-	-	-	-	
3. Сведения о характерных точках части (частей) границы объекта							
Обозначение характерных точек части границы	Существующие координаты, м		Измененные (уточненные) координаты, м		Метод определения координат характерной точки	Средняя квадратическая погрешность положения характерной точки (Mt), м	Описание обозначения точки на местности (при наличии)
	X	Y	X	Y			
1	2	3	4	5	6	7	8
-	-	-	-	-	-	-	

Раздел 4

План границ объекта



Условные обозначения:

Масштаб 1:1000

- - граница зоны санитарной охраны
- H1 - поворотная точка границы зоны санитарной охраны
- - граница существующего земельного участка, имеющиеся сведения в ЕГРН о котором достаточны для определения его на местности
- :3 - земельный участок, имеющиеся сведения в ЕГРН о котором достаточны для определения его на местности
- - сооружение, имеющиеся сведения в ЕГРН о котором достаточны для определения его на местности
- - граница кадастрового квартала
- 68:20:5607033 - номер кадастрового квартала
- - граница ЗОУИТ
- 68:20-6.765 - номер ЗОУИТ
- - граница территориальной зоны
- 68:20-7.193 - номер территориальной зоны

ПРИЛОЖЕНИЕ № 2
к приказу министерства экологии и
природных ресурсов Тамбовской области
от 13.01. 2025 № 3

Второй пояс зон санитарной охраны источников подземного водоснабжения
скважин № 1 и № 2 ОАО «РЖД»

Описание местоположения границ объекта		
Второй пояс зон санитарной охраны источников подземного водоснабжения скважин № 1 и № 2 ОАО «РЖД»		
(наименование объекта, местоположение границ которого описано (далее - объект))		
Раздел 1		
Сведения об объекте		
№ п/п	Характеристики объекта	Описание характеристик
1	2	3
1.	Местоположение объекта	Тамбовская область, округ Тамбовский
2.	Площадь объекта +/- величина погрешности определения площади (Р +/- Дельта Р)	13525 м ² ± 41 м ²
3.	Иные характеристики объекта	Мероприятия по второму поясу зоны санитарной охраны (далее – ЗСО): 1) выявление, тампонирующее или восстановление всех старых, бездействующих, дефектных или неправильно эксплуатируемых скважин, представляющих опасность в части возможности загрязнения водоносных горизонтов; 2) бурение новых скважин и новое строительство, связанное с нарушением почвенного покрова, производится при обязательном согласовании с центром государственного санитарно - эпидемиологического надзора; 3) запрещение закачки отработанных вод в подземные горизонты, подземное складирование твердых отходов и разработка недр земли; 4) запрещение размещения складов горюче-смазочных материалов, ядохимикатов и минеральных удобрений, накопителей промстоков, шламохранилищ и других объектов, обуславливающих опасность химического загрязнения подземных

		<p>вод;</p> <p>5) своевременное выполнение необходимых мероприятий по санитарной охране поверхностных вод, имеющих непосредственную гидрологическую связь с используемым водоносным горизонтом, в соответствии с гигиеническими требованиями к охране поверхностных вод.</p> <p>Кроме мероприятий, указанных выше, в пределах второго пояса ЗСО подземных источников водоснабжения не допускается:</p> <p>1) размещение кладбищ, скотомогильников, полей ассенизации, полей фильтрации, навозохранилищ, силосных траншей, животноводческих и птицеводческих предприятий и других объектов, обуславливающих опасность микробного загрязнения подземных вод;</p> <p>2) применение удобрений и ядохимикатов;</p> <p>3) рубка леса главного пользования и реконструкции.</p> <p>выполнение мероприятий по санитарному благоустройству территории населенных пунктов и других объектов (оборудование канализацией, устройство водонепроницаемых выгребов, организация отвода поверхностного стока и др.).</p>
--	--	--

Раздел 2

Сведения о местоположении границ объекта

1. Система координат МСК-68, зона 1

2. Сведения о характерных точках границ объекта

Обозначение характерных точек границ	Координаты, м		Метод определения координат характерной точки	Средняя квадратическая погрешность положения характерной точки (Mt), м	Описание обозначения точки на местности (при наличии)
	X	Y			
1	2	3	4	5	6

3. Сведения о характерных точках части (частей) границы объекта

Обозначение характерных точек части границы	Координаты, м		Метод определения координат характерной точки	Средняя квадратическая погрешность положения характерной точки (Mt), м	Описание обозначения точки на местности (при наличии)
	X	Y			
1	2	3	4	5	6
н1	422985,13	1247033,05	геодезический метод	0,10	-

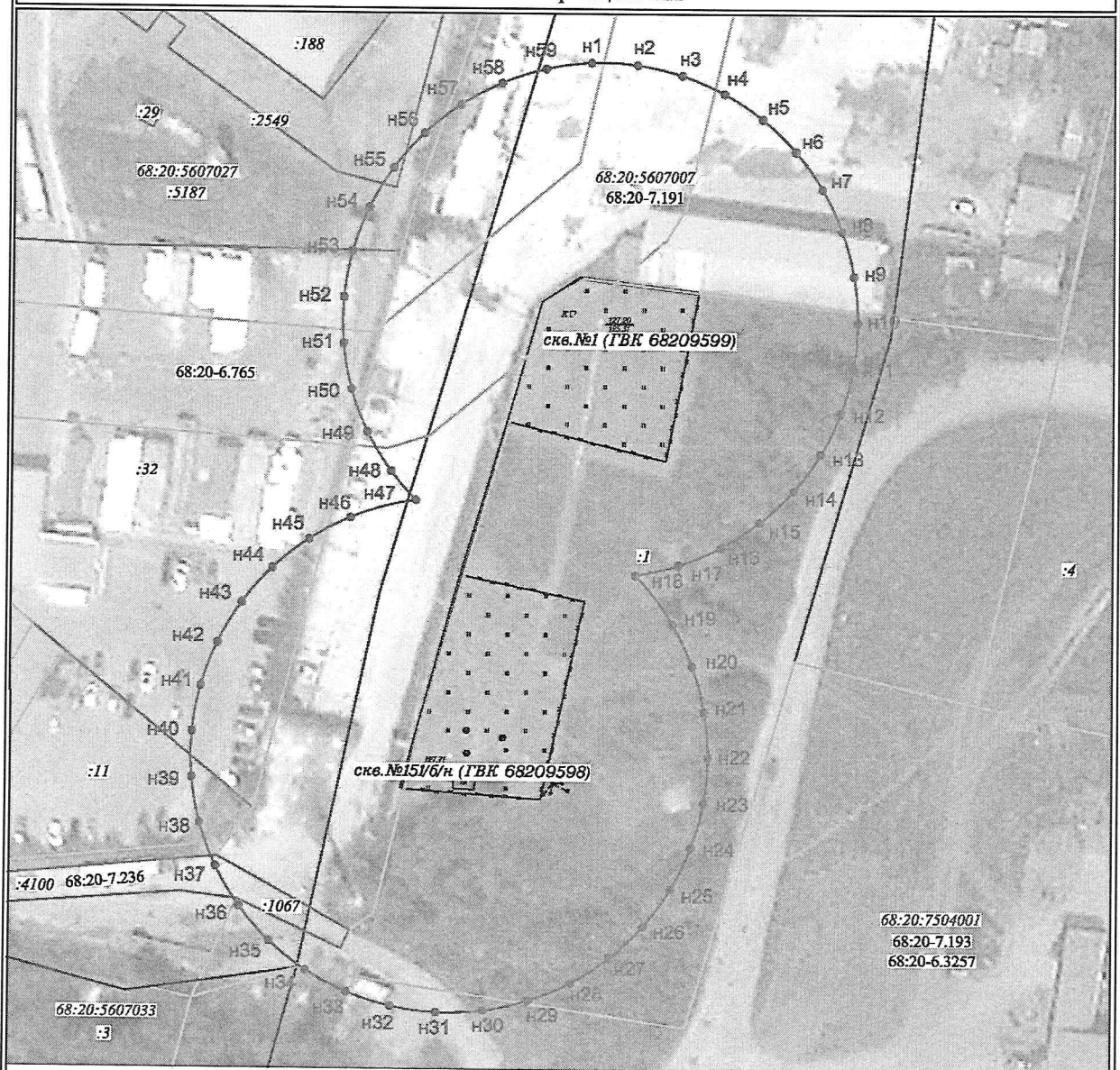
н2	422984,75	1247041,47	геодезический метод	0,10	-
н3	422982,88	1247049,68	геодезический метод	0,10	-
н4	422979,57	1247057,43	геодезический метод	0,10	-
н5	422974,92	1247064,46	геодезический метод	0,10	-
н6	422969,10	1247070,56	геодезический метод	0,10	-
н7	422962,28	1247075,51	геодезический метод	0,10	-
н8	422954,69	1247079,16	геодезический метод	0,10	-
н9	422946,57	1247081,41	геодезический метод	0,10	-
н10	422938,18	1247082,16	геодезический метод	0,10	-
н11	422929,79	1247081,41	геодезический метод	0,10	-
н12	422921,66	1247079,16	геодезический метод	0,10	-
н13	422914,07	1247075,51	геодезический метод	0,10	-
н14	422907,26	1247070,56	геодезический метод	0,10	-
н15	422901,43	1247064,46	геодезический метод	0,10	-
н16	422896,79	1247057,43	геодезический метод	0,10	-
н17	422893,48	1247049,68	геодезический метод	0,10	-
н18	422891,66	1247041,85	геодезический метод	0,10	-
н19	422882,79	1247048,70	геодезический метод	0,10	-
н20	422875,20	1247052,36	геодезический метод	0,10	-
н21	422867,08	1247054,60	геодезический метод	0,10	-
н22	422858,68	1247055,35	геодезический метод	0,10	-
н23	422850,29	1247054,60	геодезический метод	0,10	-
н24	422842,17	1247052,36	геодезический метод	0,10	-
н25	422834,58	1247048,70	геодезический метод	0,10	-
н26	422827,76	1247043,75	геодезический метод	0,10	-
н27	422821,94	1247037,66	геодезический метод	0,10	-

н28	422817,30	1247030,63	геодезический метод	0,10	-
н29	422813,98	1247022,88	геодезический метод	0,10	-
н30	422812,11	1247014,66	геодезический метод	0,10	-
н31	422811,73	1247006,24	геодезический метод	0,10	-
н32	422812,86	1246997,90	геодезический метод	0,10	-
н33	422815,47	1246989,88	геодезический метод	0,10	-
н34	422819,46	1246982,46	геодезический метод	0,10	-
н35	422824,71	1246975,87	геодезический метод	0,10	-
н36	422831,06	1246970,33	геодезический метод	0,10	-
н37	422838,29	1246966,01	геодезический метод	0,10	-
н38	422846,18	1246963,05	геодезический метод	0,10	-
н39	422854,47	1246961,54	геодезический метод	0,10	-
н40	422862,90	1246961,54	геодезический метод	0,10	-
н41	422871,19	1246963,05	геодезический метод	0,10	-
н42	422879,08	1246966,01	геодезический метод	0,10	-
н43	422886,31	1246970,33	геодезический метод	0,10	-
н44	422892,66	1246975,87	геодезический метод	0,10	-
н45	422897,91	1246982,46	геодезический метод	0,10	-
н46	422901,90	1246989,88	геодезический метод	0,10	-
н47	422905,21	1247001,67	геодезический метод	0,10	-
н48	422910,55	1246997,14	геодезический метод	0,10	-
н49	422917,78	1246992,82	геодезический метод	0,10	-
н50	422925,67	1246989,86	геодезический метод	0,10	-
н51	422933,96	1246988,35	геодезический метод	0,10	-
н52	422942,39	1246988,35	геодезический метод	0,10	-

н53	422950,68	1246989,86	геодезический метод	0,10	-		
н54	422958,57	1246992,82	геодезический метод	0,10	-		
н55	422965,80	1246997,14	геодезический метод	0,10	-		
н56	422972,15	1247002,68	геодезический метод	0,10	-		
н57	422977,40	1247009,27	геодезический метод	0,10	-		
н58	422981,40	1247016,69	геодезический метод	0,10	-		
н59	422984,00	1247024,70	геодезический метод	0,10	-		
н1	422985,13	1247033,05	геодезический метод	0,10	-		
Раздел 3							
Сведения о местоположении измененных (уточненных) границ объекта							
1. Система координат -							
2. Сведения о характерных точках границ объекта							
Обозначение характерных точек границ	Существующие координаты, м		Измененные (уточненные) координаты, м		Метод определения координат характерной точки	Средняя квадратическая погрешность положения характерной точки (Mt), м	Описание обозначения точки на местности (при наличии)
	X	Y	X	Y			
1	2	3	4	5	6	7	8
-	-	-	-	-	-	-	
3. Сведения о характерных точках части (частей) границы объекта							
Обозначение характерных точек части границы	Существующие координаты, м		Измененные (уточненные) координаты, м		Метод определения координат характерной точки	Средняя квадратическая погрешность положения характерной точки (Mt), м	Описание обозначения точки на местности (при наличии)
	X	Y	X	Y			
1	2	3	4	5	6	7	8
-	-	-	-	-	-	-	

Раздел 4

План границ объекта



Условные обозначения:

Масштаб 1:1000

- граница зоны санитарной охраны
- Н1 — поворотная точка границы зоны санитарной охраны
- граница существующего земельного участка, имеющиеся сведения в ЕГРН о котором достаточны для определения его на местности
- :З — земельный участок, имеющиеся сведения в ЕГРН о котором достаточны для определения его на местности
- сооружение, имеющиеся сведения в ЕГРН о котором достаточны для определения его на местности
- граница кадастрового квартала
- 68:20:5607033 — номер кадастрового квартала
- граница ЗОУИТ
- 68:20-6.765 — номер ЗОУИТ
- граница территориальной зоны
- 68:20-7.193 — номер территориальной зоны

ПРИЛОЖЕНИЕ № 3
к приказу министерства экологии и
природных ресурсов Тамбовской области
от 13.01.2025 № 3

Третий пояс зон санитарной охраны источников подземного водоснабжения
скважин № 1 и № 2 ОАО «РЖД»

Описание местоположения границ объекта		
Третий пояс зон санитарной охраны источников подземного водоснабжения скважин № 1 и № 2 ОАО «РЖД»		
(наименование объекта, местоположение границ которого описано (далее – объект))		
Раздел 1		
Сведения об объекте		
№ п/п	Характеристики объекта	Описание характеристик
1	2	3
1.	Местоположение объекта	Тамбовская область, округ Тамбовский
2.	Площадь объекта +/- величина погрешности определения площади (Р +/- Дельта Р)	403590 м ² ± 222 м ²
3.	Иные характеристики объекта	Мероприятия по третьему поясу зоны санитарной охраны (далее – ЗСО): 1) выявление, тампонирование или восстановление всех старых, бездействующих, дефектных или неправильно эксплуатируемых скважин, представляющих опасность в части возможности загрязнения водоносных горизонтов; 2) бурение новых скважин и новое строительство, связанное с нарушением почвенного покрова, производится при обязательном согласовании с центром государственного санитарно - эпидемиологического надзора; 3) запрещение закачки отработанных вод в подземные горизонты, подземное складирование твердых отходов и разработка недр земли; 4) запрещение размещения складов горюче - смазочных материалов, ядохимикатов и минеральных удобрений, накопителей промстоков, шламохранилищ и других объектов, обуславливающих опасность химического загрязнения подземных

		<p>вод.</p> <p>Размещение таких объектов допускается в пределах третьего пояса ЗСО только при использовании защищенных подземных вод, при условии выполнения специальных мероприятий по защите водоносного горизонта от загрязнения при наличии санитарно-эпидемиологического заключения центра государственного санитарно-эпидемиологического надзора, выданного с учетом заключения органов геологического контроля.</p> <p>Своевременное выполнение необходимых мероприятий по санитарной охране поверхностных вод, имеющих непосредственную гидрологическую связь с используемым водоносным горизонтом, в соответствии с гигиеническими требованиями к охране поверхностных вод.</p>			
Раздел 2					
Сведения о местоположении границ объекта					
1. Система координат МСК-68, зона 1					
2. Сведения о характерных точках границ объекта					
Обозначение характерных точек границ	Координаты, м		Метод определения координат характерной точки	Средняя квадратическая погрешность положения характерной точки (Mt), м	Описание обозначения точки на местности (при наличии)
	X	Y			
1	2	3	4	5	6
3. Сведения о характерных точках части (частей) границы объекта					
Обозначение характерных точек части границы	Координаты, м		Метод определения координат характерной точки	Средняя квадратическая погрешность положения характерной точки (Mt), м	Описание обозначения точки на местности (при наличии)
	X	Y			
1	2	3	4	5	6
н1	423270,84	1247020,22	геодезический метод	0,10	-
н2	423270,84	1247050,10	геодезический метод	0,10	-
н3	423268,16	1247079,86	геодезический метод	0,10	-
н4	423262,83	1247109,26	геодезический метод	0,10	-
н5	423254,88	1247138,06	геодезический метод	0,10	-
н6	423244,38	1247166,04	геодезический метод	0,10	-

н7	423231,42	1247192,96	геодезический метод	0,10	-
н8	423216,09	1247218,61	геодезический метод	0,10	-
н9	423198,53	1247242,78	геодезический метод	0,10	-
н10	423178,87	1247265,28	геодезический метод	0,10	-
н11	423157,27	1247285,93	геодезический метод	0,10	-
н12	423133,91	1247304,56	геодезический метод	0,10	-
н13	423108,97	1247321,02	геодезический метод	0,10	-
н14	423082,66	1247335,18	геодезический метод	0,10	-
н15	423055,19	1247346,93	геодезический метод	0,10	-
н16	423026,77	1247356,16	геодезический метод	0,10	-
н17	422997,64	1247362,81	геодезический метод	0,10	-
н18	422968,03	1247366,82	геодезический метод	0,10	-
н19	422938,18	1247368,16	геодезический метод	0,10	-
н20	422908,33	1247366,82	геодезический метод	0,10	-
н21	422878,72	1247362,81	геодезический метод	0,10	-
н22	422849,59	1247356,16	геодезический метод	0,10	-
н23	422821,17	1247346,93	геодезический метод	0,10	-
н24	422792,87	1247334,79	геодезический метод	0,10	-
н25	422770,09	1247329,35	геодезический метод	0,10	-
н26	422741,68	1247320,12	геодезический метод	0,10	-
н27	422714,20	1247308,38	геодезический метод	0,10	-
н28	422687,89	1247294,22	геодезический метод	0,10	-
н29	422662,95	1247277,76	геодезический метод	0,10	-
н30	422639,59	1247259,13	геодезический метод	0,10	-
н31	422617,99	1247238,48	геодезический метод	0,10	-

н32	422598,33	1247215,98	геодезический метод	0,10	-
н33	422580,77	1247191,80	геодезический метод	0,10	-
н34	422565,45	1247166,15	геодезический метод	0,10	-
н35	422552,48	1247139,23	геодезический метод	0,10	-
н36	422541,98	1247111,26	геодезический метод	0,10	-
н37	422534,03	1247082,45	геодезический метод	0,10	-
н38	422528,70	1247053,05	геодезический метод	0,10	-
н39	422526,02	1247023,29	геодезический метод	0,10	-
н40	422526,02	1246993,41	геодезический метод	0,10	-
н41	422528,70	1246963,65	геодезический метод	0,10	-
н42	422534,03	1246934,26	геодезический метод	0,10	-
н43	422541,98	1246905,45	геодезический метод	0,10	-
н44	422552,48	1246877,48	геодезический метод	0,10	-
н45	422565,45	1246850,56	геодезический метод	0,10	-
н46	422580,77	1246824,90	геодезический метод	0,10	-
н47	422598,33	1246800,73	геодезический метод	0,10	-
н48	422617,99	1246778,23	геодезический метод	0,10	-
н49	422639,59	1246757,58	геодезический метод	0,10	-
н50	422662,95	1246738,95	геодезический метод	0,10	-
н51	422687,89	1246722,49	геодезический метод	0,10	-
н52	422714,20	1246708,33	геодезический метод	0,10	-
н53	422741,68	1246696,59	геодезический метод	0,10	-
н54	422770,09	1246687,35	геодезический метод	0,10	-
н55	422799,22	1246680,70	геодезический метод	0,10	-
н56	422828,83	1246676,70	геодезический метод	0,10	-

н57	422858,68	1246675,35	геодезический метод	0,10	-
н58	422888,53	1246676,70	геодезический метод	0,10	-
н59	422918,14	1246680,70	геодезический метод	0,10	-
н60	422947,27	1246687,35	геодезический метод	0,10	-
н61	422975,69	1246696,59	геодезический метод	0,10	-
н62	423003,99	1246708,73	геодезический метод	0,10	-
н63	423026,77	1246714,16	геодезический метод	0,10	-
н64	423055,19	1246723,40	геодезический метод	0,10	-
н65	423082,66	1246735,14	геодезический метод	0,10	-
н66	423108,97	1246749,30	геодезический метод	0,10	-
н67	423133,91	1246765,76	геодезический метод	0,10	-
н68	423157,27	1246784,39	геодезический метод	0,10	-
н69	423178,87	1246805,04	геодезический метод	0,10	-
н70	423198,53	1246827,54	геодезический метод	0,10	-
н71	423216,09	1246851,71	геодезический метод	0,10	-
н72	423231,42	1246877,36	геодезический метод	0,10	-
н73	423244,38	1246904,28	геодезический метод	0,10	-
н74	423254,88	1246932,26	геодезический метод	0,10	-
н75	423262,83	1246961,06	геодезический метод	0,10	-
н76	423268,16	1246990,46	геодезический метод	0,10	-
н1	423270,84	1247020,22	геодезический метод	0,10	-

Раздел 3

Сведения о местоположении измененных (уточненных) границ объекта

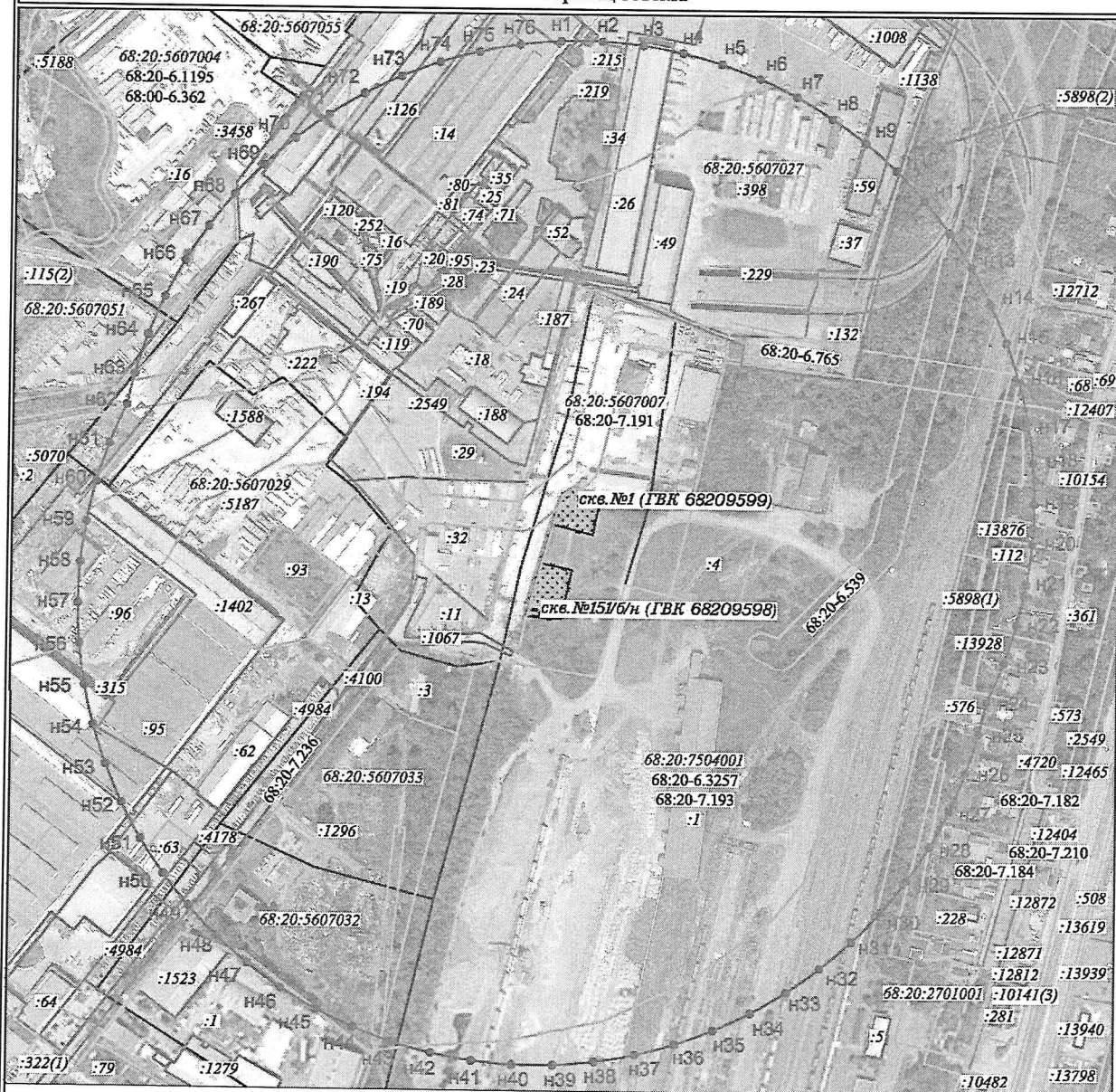
1. Система координат -

2. Сведения о характерных точках границ объекта

Обозначение характерных точек границ	Существующие координаты, м		Измененные (уточненные) координаты, м		Метод определения координат характерной точки	Средняя квадратическая погрешность положения характерной точки (Mt), м	Описание обозначения точки на местности (при наличии)
	X	Y	X	Y			
1	2	3	4	5	6	7	8
-	-	-	-	-	-	-	
3. Сведения о характерных точках части (частей) границы объекта							
Обозначение характерных точек части границы	Существующие координаты, м		Измененные (уточненные) координаты, м		Метод определения координат характерной точки	Средняя квадратическая погрешность положения характерной точки (Mt), м	Описание обозначения точки на местности (при наличии)
	X	Y	X	Y			
1	2	3	4	5	6	7	8
-	-	-	-	-	-	-	

Раздел 4

План границ объекта



Масштаб 1:4000

Условные обозначения:

- граница зоны санитарной охраны
- н1 — поворотная точка границы зоны санитарной охраны
- граница существующего земельного участка, имеющиеся сведения в ЕГРН о котором достаточны для определения его на местности
- :3 — земельный участок, имеющиеся сведения в ЕГРН о котором достаточны для определения его на местности
- сооружение, имеющиеся сведения в ЕГРН о котором достаточны для определения его на местности

- граница кадастрового квартала
- 68:20:5607033 — номер кадастрового квартала
- граница ЗОУИТ
- 68:20-6.765 — номер ЗОУИТ
- граница территориальной зоны
- 68:20-7.193 — номер территориальной зоны

ПРИЛОЖЕНИЕ № 4
к приказу министерства экологии и
природных ресурсов Тамбовской области
от 13.01. 2025 № 3

Режим зон санитарной охраны источников подземного водоснабжения скважин
№ 1 и № 2 ОАО «РЖД»

1. На территории первого пояса зоны санитарной охраны (далее - ЗСО) запрещается:

1.1. все виды строительства, не имеющие непосредственного отношения к эксплуатации, реконструкции и расширению водопроводных сооружений, в том числе прокладка трубопроводов различного назначения, размещение жилых и хозяйственно - бытовых зданий, проживание людей;

1.2. применение ядохимикатов и удобрений;

1.3. посадка высокоствольных деревьев.

2. На территории второго пояса ЗСО запрещается:

2.1. закачка отработанных вод в подземные горизонты, подземное складирование твердых отходов и разработка недр земли;

2.2. размещение складов горюче - смазочных материалов, ядохимикатов и минеральных удобрений, накопителей промстоков, шламохранилищ и других объектов, обуславливающих опасность химического загрязнения подземных вод;

2.3. размещение кладбищ, скотомогильников, полей ассенизации, полей фильтрации, навозохранилищ, силосных траншей, животноводческих и птицеводческих предприятий и других объектов, обуславливающих опасность микробного загрязнения подземных вод, применение удобрений и ядохимикатов и рубка леса главного пользования и реконструкции.

3. На территории третьего пояса ЗСО запрещается:

3.1. закачка отработанных вод в подземные горизонты, подземное складирование твердых отходов и разработка недр земли;

3.2. размещение складов горюче - смазочных материалов, ядохимикатов и минеральных удобрений, накопителей промстоков, шламохранилищ и других объектов, обуславливающих опасность химического загрязнения подземных вод. Размещение таких объектов допускается в пределах третьего пояса ЗСО только при использовании защищенных подземных вод, при условии выполнения специальных мероприятий по защите водоносного горизонта от загрязнения при наличии санитарно - эпидемиологического заключения центра государственного санитарно - эпидемиологического надзора, выданного с учетом заключения органов геологического контроля.

4. На территории первого пояса ЗСО необходимо предусмотреть следующие мероприятия:

4.1. территория первого пояса ЗСО должна быть спланирована для отвода поверхностного стока за ее пределы, озеленена, ограждена и обеспечена охраной;

4.2. дорожки к сооружениям должны иметь твердое покрытие;

4.3. водопроводные сооружения должны быть оборудованы с учетом предотвращения возможности загрязнения питьевой воды через оголовки и устья скважин, люки и переливные трубы резервуаров и устройства заливки насосов;

4.4. все водозаборы должны быть оборудованы аппаратурой для систематического контроля соответствия фактического дебита при эксплуатации водопровода проектной производительности, предусмотренной при его проектировании и обосновании границ ЗСО;

4.5. здания должны быть оборудованы канализацией с отведением сточных вод в ближайшую систему бытовой или производственной канализации или на местные станции очистных сооружений, расположенные за пределами первого пояса ЗСО с учетом санитарного режима на территории второго пояса. В исключительных случаях при отсутствии канализации должны устраиваться водонепроницаемые приемники нечистот и бытовых отходов, расположенные в местах, исключаящих загрязнение территории первого пояса ЗСО при их вывозе.

5. На территории второго пояса ЗСО необходимо предусмотреть следующие мероприятия:

5.1. выявление, тампонирование или восстановление всех старых, бездействующих, дефектных или неправильно эксплуатируемых скважин, представляющих опасность в части возможности загрязнения водоносных горизонтов;

5.2. бурение новых скважин и новое строительство, связанное с нарушением почвенного покрова, производится при обязательном согласовании с центром государственного санитарно-эпидемиологического надзора;

5.3. мероприятия по санитарному благоустройству территории населенных пунктов и других объектов (оборудование канализацией, устройство водонепроницаемых выгребов, организация отвода поверхностного стока и др.);

5.4. своевременное выполнение необходимых мероприятий по санитарной охране поверхностных вод, имеющих непосредственную гидрологическую связь с используемым водоносным горизонтом, в соответствии с гигиеническими требованиями к охране поверхностных вод.

6. На территории третьего пояса ЗСО необходимо предусмотреть следующие мероприятия:

6.1. выявление, тампонирование или восстановление всех старых, бездействующих, дефектных или неправильно эксплуатируемых скважин, представляющих опасность в части возможности загрязнения водоносных горизонтов;

6.2. бурение новых скважин и новое строительство, связанное с нарушением почвенного покрова, производится при обязательном согласовании с центром государственного санитарно - эпидемиологического надзора;

6.3. своевременное выполнение необходимых мероприятий по санитарной охране поверхностных вод, имеющих непосредственную гидрологическую связь с используемым водоносным горизонтом, в соответствии с гигиеническими требованиями к охране поверхностных вод.