



**МИНИСТЕРСТВО ИМУЩЕСТВЕННЫХ ОТНОШЕНИЙ
И ГОСУДАРСТВЕННОГО ЗАКАЗА
ТАМБОВСКОЙ ОБЛАСТИ**

ПРИКАЗ

20.03.2025

№ 200

г. Тамбов

Об установлении публичного сервитута

В соответствии со статьей 23, главой V.7 Земельного кодекса Российской Федерации, Положением о министерстве имущественных отношений и государственного заказа Тамбовской области, утвержденным постановлением Главы Тамбовской области от 28.10.2022 № 21, приказами министерства градостроительства и архитектуры Тамбовской области от 10.12.2024 № 362-О «Об утверждении документации по планировке территории в целях размещения линейного объекта «Реконструкция ВЛ 110 кВ Кирсановская 2 (инв. № 3002) (Воздушная линия электропередачи 110 кВ «Кирсановская - 2», назначение: Воздушная линия электропередачи)» и от 10.12.2024 № 364-О «Об утверждении документации по планировке территории в целях размещения линейного объекта «Реконструкция ВЛ 110 кВ Рассказовская-Спасская с отпайкой на ПС Арженская (инв. № 14328/10) (ВЛ-110 кВ Арженская (ПС Рассказ.-ПС Спасск.) назначение: 1.1. Сооружение электроэнергетики)», на основании ходатайства публичного акционерного общества «Россети Центр» (ОГРН 1046900099498, ИНН 6901067107) от 19.02.2025 № 02-05/2273, **п р и к а з ы в а ю:**

1. Установить публичный сервитут сроком на 11 месяцев в целях реконструкции участков (частей) инженерных сооружений, являющихся линейными объектами, при реализации проектов «Реконструкция ВЛ 110 кВ Кирсановская 2 (инв. № 3002) (Воздушная линия электропередачи 110 кВ «Кирсановская - 2», назначение: Воздушная линия электропередачи)» и «Реконструкция ВЛ 110 кВ Рассказовская-Спасская с отпайкой на ПС Арженская (инв. № 14328/10) (ВЛ-110 кВ Арженская (ПС Рассказ.-ПС Спасск.) назначение: 1.1. Сооружение электроэнергетики)»:

на часть площадью 2291 кв.м из обособленного земельного участка с кадастровым номером 68:15:4601001:1, входящего в состав земельного участка с кадастровым номером 68:00:0000000:13 (единое землепользование), расположенного по адресу: местоположение установлено относительно ориентира, расположенного в границах участка. Ориентир участок железной дороги Москва-Саратов. Почтовый адрес ориентира: Тамбовская область;

на часть площадью 2180 кв.м из земельного участка с кадастровым номером 68:15:0000000:1654, расположенного по адресу: Российская Федерация, Тамбовская область, Рассказовский р-н;

на часть площадью 29 кв.м из земельного участка с кадастровым номером 68:15:2913001:116, расположенного по адресу: Тамбовская область, Рассказовский район, в районе пос. Зелёный;

на часть территории земель площадью 2688 кв.м, расположенных в границах кадастрового квартала 68:15:2913001;

на часть территории земель площадью 870 кв.м, расположенных в границах кадастрового квартала 68:15:4201001;

на часть территории земель площадью 33 кв.м, расположенных в границах кадастрового квартала 68:15:4601001.

2. Утвердить границы публичного сервитута согласно приложению № 1 к настоящему приказу.

3. Использование земель, указанных в пункте 1 настоящего приказа, и расположенных на них объектов недвижимого имущества в соответствии с их разрешенным использованием будет невозможно или существенно затруднено в связи с осуществлением публичного сервитута в течение 7 месяцев.

4. Порядок установления зон с особыми условиями использования территорий и содержание ограничений прав на земельные участки определён постановлением Правительства Российской Федерации от 24.02.2009 № 160 «О порядке установления охранных зон объектов электросетевого хозяйства и особых условий использования земельных участков, расположенных в границах таких зон».

5. Утвердить график проведения работ по объектам: «Реконструкция ВЛ 110 кВ Кирсановская 2 (инв. № 3002) (Воздушная линия электропередачи 110 кВ «Кирсановская - 2», назначение: Воздушная линия электропередачи)» и «Реконструкция ВЛ 110 кВ Рассказовская-Спасская с отпайкой на ПС Арженская (инв. № 14328/10) (ВЛ-110 кВ Арженская (ПС Рассказ.-ПС Спасск.) назначение: 1.1. Сооружение электроэнергетики)» согласно приложению № 2 к настоящему приказу.

6. Установить, что порядок расчета и внесения платы за публичный сервитут в отношении земель или земельных участков, находящихся в государственной или муниципальной собственности и не предоставленных гражданам или юридическим лицам, осуществляется в соответствии со статьей 39.46 Земельного Кодекса Российской Федерации согласно приложению № 3 к настоящему приказу.

Плата за публичный сервитут, установленный в отношении земельных участков и (или) земель, находящихся в государственной или муниципальной собственности и не обремененных правами третьих лиц, вносится обладателем публичного сервитута единовременным платежом не позднее шести месяцев со дня принятия решения об установлении публичного сервитута.

Плата за публичный сервитут в отношении земельных участков, находящихся в частной собственности или находящихся в государственной или муниципальной собственности и предоставленных гражданам или

юридическим лицам, определяется в соответствии с Федеральным законом «Об оценочной деятельности в Российской Федерации» и методическими рекомендациями, утверждаемыми федеральным органом исполнительной власти, осуществляющим функции по выработке государственной политики и нормативно-правовому регулированию в сфере земельных отношений. Размер такой платы определяется на дату, предшествующую не более чем на тридцать дней дате направления правообладателю земельного участка соглашения об осуществлении публичного сервитута.

7. Владелец публичного сервитута ПАО «Россети Центр» обязан привести земли в состояние, пригодное для их использования в соответствии с разрешенным использованием, в срок не позднее чем три месяца после завершения реконструкции инженерного сооружения, для размещения которого был установлен публичный сервитут.

8. Отделу по распоряжению земельными участками управления земельных отношений и реестра министерства имущественных отношений и государственного заказа Тамбовской области (Дубышкина) в течение пяти рабочих дней со дня издания настоящего приказа:

обеспечить направление копии приказа в Управление Федеральной службы государственной регистрации, кадастра и картографии по Тамбовской области;

обеспечить направление копии приказа владельцу публичного сервитута, а также сведения, предусмотренные подпунктом 5 пункта 7 статьи 39.43 Земельного кодекса Российской Федерации.

9. Разместить настоящий приказ на официальном сайте министерства имущественных отношений и государственного заказа Тамбовской области в информационно-телекоммуникационной сети «Интернет» (www.uprim.tmbreg.ru).

10. Опубликовать настоящий приказ на «Официальном интернет-портале правовой информации» (www.pravo.gov.ru) и на сайте сетевого издания «Тамбовская жизнь» (www.tamlife.ru).

Министр

А.В. Сердюков



ПРИЛОЖЕНИЕ № 1
УТВЕРЖДЕНЫ
приказом министерства
имущественных отношений и
государственного заказа
Тамбовской области
от 20.03.2025 № 200

Границы публичного сервитута

| ОПИСАНИЕ МЕСТОПОЛОЖЕНИЯ ГРАНИЦ | | |
|--|---|---|
| <p>публичного сервитута в целях реконструкции участков (частей) инженерных сооружений, являющихся линейными объектами при реализации проектов: «Реконструкция ВЛ 110кВ Кирсановская 2 (инв. № 3002) (Воздушная линия электропередачи 110 кВ «Кирсановская -2», назначение: Воздушная линия электропередачи)», «Реконструкция ВЛ 110кВ Рассказовская-Спасская с отпайкой на ПС Арженская (инв. № 14328/10) (ВЛ-110 кВ Арженская (ПС Рассказ.-ПС Спасск.) назначение: 1.1. Сооружение электроэнергетики.)»</p> <p style="text-align: center; font-size: small;">(наименование объекта, местоположение границ которого описано (далее - объект))</p> | | |
| Раздел 1 | | |
| Сведения об объекте | | |
| № п/п | Характеристики объекта | Описание характеристик |
| 1 | 2 | 3 |
| 1. | Местоположение объекта | Тамбовская область, м.о Рассказовский |
| 2. | Площадь объекта +/- величина погрешности определения площади (Р +/- Дельта Р) | 8091 +/- 157 м ² |
| 3. | Иные характеристики объекта | <p>Публичный сервитут в целях реконструкции участков (частей) инженерных сооружений, являющихся линейными объектами при реализации проектов: «Реконструкция ВЛ 110кВ Кирсановская 2 (инв. № 3002) (Воздушная линия электропередачи 110 кВ «Кирсановская -2», назначение: Воздушная линия электропередачи)», «Реконструкция ВЛ 110кВ Рассказовская-Спасская с отпайкой на ПС Арженская (инв. № 14328/10) (ВЛ-110 кВ Арженская (ПС Рассказ.-ПС Спасск.) назначение: 1.1. Сооружение электроэнергетики.)».</p> <p>Публичный сервитут устанавливается сроком на 11 месяцев. Владелец публичного сервитута - Публичное акционерное общество «Россети Центр», ОГРН 1046900099498, ИНН 6901067107, почтовый адрес: 119107, г. Москва, ул. Малая Ордынка, 15, адрес электронной почты: posta@mrsk-1.ru.</p> |
| | | |

| Раздел 2 | | | | | |
|---|---------------|------------|---|---|---|
| Сведения о местоположении границ объекта | | | | | |
| 1. Система координат МСК-68, зона 1 | | | | | |
| 2. Сведения о характерных точках границ объекта | | | | | |
| Обозначение характерных точек границ | Координаты, м | | Метод определения координат характерной точки | Средняя квадратическая погрешность положения характерной точки (Mt), м | Описание обозначения точки на местности (при наличии) |
| | X | Y | | | |
| 1 | 2 | 3 | 4 | 5 | 6 |
| 1 | 430819.98 | 1283951.92 | Аналитический метод | 0.5 | - |
| 2 | 430719.79 | 1283930.16 | Аналитический метод | 0.5 | - |
| 3 | 430716.01 | 1283929.34 | Аналитический метод | 0.5 | - |
| 4 | 430711.30 | 1283928.29 | Аналитический метод | 0.5 | - |
| 5 | 430697.79 | 1283925.27 | Аналитический метод | 0.5 | - |
| 6 | 430614.05 | 1283906.69 | Аналитический метод | 0.5 | - |
| 7 | 430610.36 | 1283905.86 | Аналитический метод | 0.5 | - |
| 8 | 430604.41 | 1283904.51 | Аналитический метод | 0.5 | - |
| 9 | 430572.23 | 1283897.24 | Аналитический метод | 0.5 | - |
| 10 | 430557.58 | 1283894.00 | Аналитический метод | 0.5 | - |
| 11 | 430482.13 | 1283877.31 | Аналитический метод | 0.5 | - |
| 12 | 430432.27 | 1283866.31 | Аналитический метод | 0.5 | - |
| 13 | 430430.93 | 1283866.01 | Аналитический метод | 0.5 | - |
| 14 | 430430.22 | 1283865.86 | Аналитический метод | 0.5 | - |
| 15 | 430427.11 | 1283865.17 | Аналитический метод | 0.5 | - |
| 16 | 430369.92 | 1283852.46 | Аналитический метод | 0.5 | - |
| 17 | 430366.89 | 1283866.13 | Аналитический метод | 0.5 | - |
| 18 | 430431.62 | 1283880.46 | Аналитический метод | 0.5 | - |
| 19 | 430433.68 | 1283880.91 | Аналитический метод | 0.5 | - |
| 20 | 430437.19 | 1283881.69 | Аналитический метод | 0.5 | - |
| 21 | 430479.11 | 1283890.97 | Аналитический метод | 0.5 | - |
| 22 | 430558.73 | 1283908.58 | Аналитический метод | 0.5 | - |
| 23 | 430569.20 | 1283910.90 | Аналитический метод | 0.5 | - |

| | | | | | |
|----|-----------|------------|---------------------|-----|---|
| 24 | 430614.55 | 1283921.12 | Аналитический метод | 0.5 | - |
| 25 | 430647.96 | 1283928.55 | Аналитический метод | 0.5 | - |
| 26 | 430678.44 | 1283935.33 | Аналитический метод | 0.5 | - |
| 27 | 430694.77 | 1283938.94 | Аналитический метод | 0.5 | - |
| 28 | 430720.39 | 1283944.66 | Аналитический метод | 0.5 | - |
| 29 | 430747.12 | 1283950.63 | Аналитический метод | 0.5 | - |
| 30 | 430791.74 | 1283960.19 | Аналитический метод | 0.5 | - |
| 31 | 430817.03 | 1283965.61 | Аналитический метод | 0.5 | - |
| 32 | 430930.88 | 1283989.90 | Аналитический метод | 0.5 | - |
| 33 | 430933.79 | 1283976.17 | Аналитический метод | 0.5 | - |
| 1 | 430819.98 | 1283951.92 | Аналитический метод | 0.5 | - |

3. Сведения о характерных точках части (частей) границы объекта

| Обозначение характерных точек части границы | Координаты, м | | Метод определения координат характерной точки | Средняя квадратическая погрешность положения характерной точки (Mt), м | Описание обозначения точки на местности (при наличии) |
|---|---------------|---|---|---|---|
| | X | Y | | | |
| 1 | 2 | 3 | 4 | 5 | 6 |
| - | - | - | - | - | - |

Раздел 3

Сведения о местоположении измененных (уточненных) границ объекта

1. Система координат -

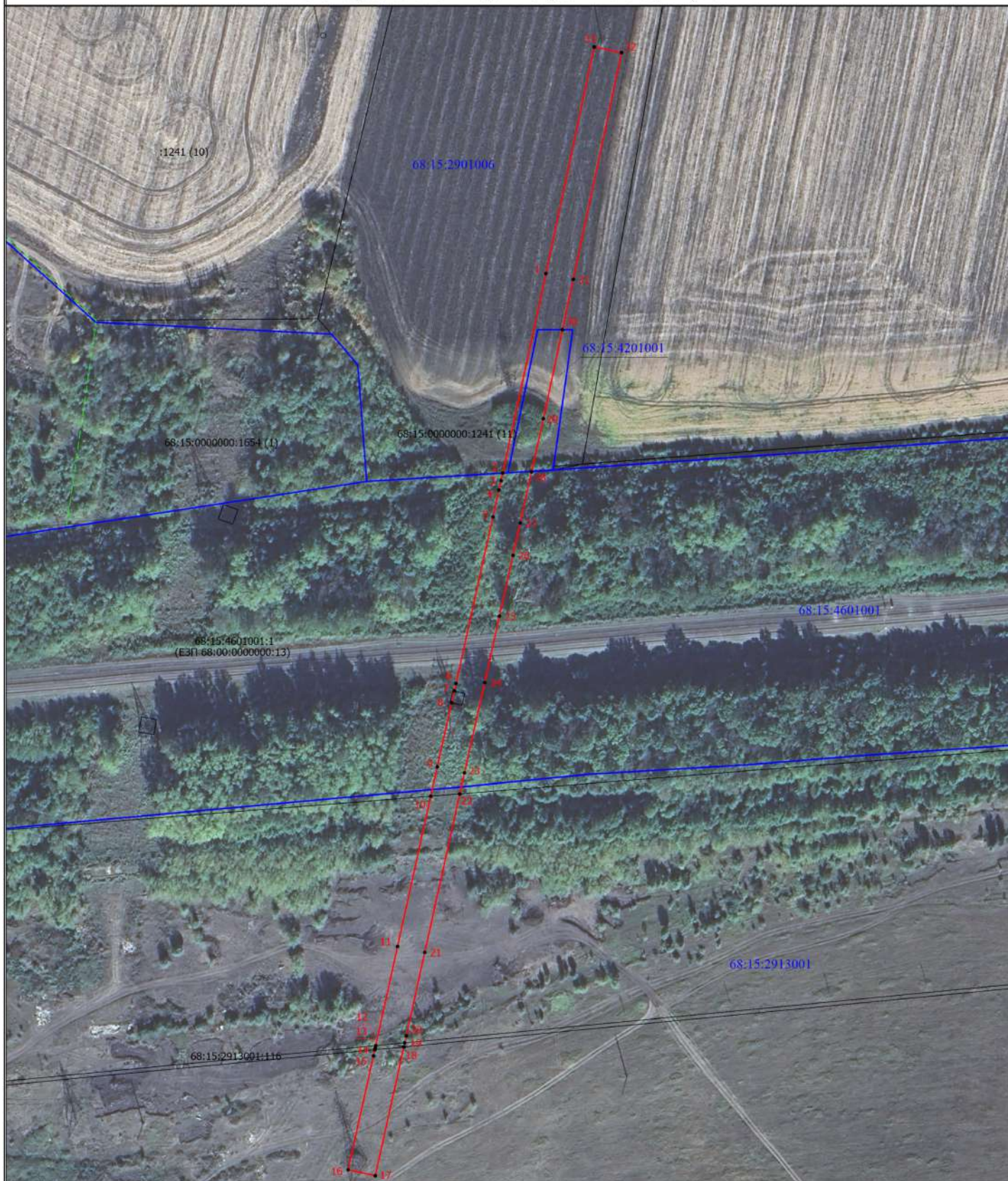
2. Сведения о характерных точках границ объекта

| Обозначение характерных точек границ | Существующие координаты, м | | Измененные (уточненные) координаты, м | | Метод определения координат характерной точки | Средняя квадратическая погрешность положения характерной точки (Mt), м | Описание обозначения точки на местности (при наличии) |
|--|-------------------------------|---|---|---|---|---|--|
| | X | Y | X | Y | | | |
| 1 | 2 | 3 | 4 | 5 | 6 | 7 | 8 |
| - | - | - | - | - | - | - | |

3. Сведения о характерных точках части (частей) границы объекта

| Обозначение характерных точек части границы | Существующие координаты, м | | Измененные (уточненные) координаты, м | | Метод определения координат характерной точки | Средняя квадратическая погрешность положения характерной точки (Mt), м | Описание обозначения точки на местности (при наличии) |
|--|-------------------------------|---|---|---|---|---|--|
| | X | Y | X | Y | | | |
| 1 | 2 | 3 | 4 | 5 | 6 | 7 | 8 |
| - | - | - | - | - | - | - | |

Схема расположения границ публичного сервитута



Масштаб 1:1900

Условные обозначения

- - Характерная точка границы, сведения о которой позволяют однозначно определить ее положение на местности
- 1 - Обозначение новой характерной точки
- - Часть границы, сведения ЕГРН о которой позволяют однозначно определить ее положение на местности
- 68:15:4601001:1 - Кадастровый номер земельного участка
- 68:15:0000000:1654 (1) - Обозначение контура земельного участка
- - Граница кадастрового квартала
- 68:15:4601001 - Номер кадастрового квартала
- - Проектная граница публичного сервитута

ПРИЛОЖЕНИЕ № 2
УТВЕРЖДЕН
приказом министерства
имущественных отношений
и государственного заказа
Тамбовской области
от 20.03.2015 № 200

График проведения работ по объектам: «Реконструкция ВЛ 110 кВ Кирсановская 2 (инв. № 3002) (Воздушная линия электропередачи 110 кВ «Кирсановская -2», назначение: Воздушная линия электропередачи)», «Реконструкция ВЛ 110 кВ Рассказовская-Спасская с отпайкой на ПС Арженская (инв. № 14328/10) (ВЛ-110 кВ Арженская (ПС Рассказ.-ПС Спасск.) назначение: 1.1. Сооружение электроэнергетики)»

| № п/п | Наименование работ | Месяцы | | | | | | | | | | |
|------------------|--|---------------|----------|----------|----------|----------|----------|----------|----------|----------|-----------|-----------|
| | | 1 | 2 | 3 | 4 | 5 | 6 | 7 | 8 | 9 | 10 | 11 |
| 1 | Организационно-техническая подготовка строительства и подготовительные работы | | | | | | | | | | | |
| 2 | Строительно-монтажные работы по реконструкции объектов | | | | | | | | | | | |
| 3 | Восстановительные работы | | | | | | | | | | | |

ПРИЛОЖЕНИЕ № 3
к приказу министерства
имущественных отношений
и государственного заказа
Тамбовской области
от 20.03.2025 № 200

Порядок расчета и внесения платы за публичный сервитут в отношении земель или земельных участков, находящихся в государственной или муниципальной собственности и не предоставленных гражданам или юридическим лицам

Размер платы за публичный сервитут рассчитывается в соответствии со статьей 39.46 Земельного кодекса Российской Федерации.

Плата за публичный сервитут рассчитывается пропорционально площади земельного участка и (или) земель в установленных границах сервитута.

Плата за публичный сервитут в отношении земельного участка, находящегося в государственной или муниципальной собственности и не обремененного правами третьих лиц, устанавливается в размере 0,01 процента кадастровой стоимости такого земельного участка за каждый год использования этого земельного участка.

| Кадастровый номер (квартал) | Площадь земель в границах, обременен- ных публичным сервитутом, кв.м | Кадастровая стоимость части земельного участка, руб. / Средний уровень кадастровой стоимости земель, руб. /кв.м | Ставка платы за публич- ный сервитут, % | Размер платы за публичный сервитут, руб. в год | Размер платы за весь период действия публичного сервитута, руб. |
|--------------------------------|---|---|--|--|---|
| 68:15:2913001:116 | 29 | 1938,36 | 0,01 | 0,19 | 0,18 |
| 68:15:2913001 | 2688 | 108,68 | 0,01 | 29,21 | 26,78 |
| 68:15:4201001 | 870 | 108,68 | 0,01 | 9,46 | 8,67 |
| 68:15:4601001 | 33 | 108,68 | 0,01 | 0,36 | 0,33 |