



## ПРАВИТЕЛЬСТВО ТВЕРСКОЙ ОБЛАСТИ

### ПОСТАНОВЛЕНИЕ

25.12.2024

№ 649-пп

г. Тверь

#### **Об особо охраняемой природной территории регионального значения – государственном природном заказнике «Могильский Лес»**

В соответствии с Федеральным законом от 14.03.1995 № 33-ФЗ «Об особо охраняемых природных территориях», законом Тверской области от 08.12.2010 № 108-ЗО «Об особо охраняемых природных территориях в Тверской области», по результатам комплексного экологического обследования особо охраняемой природной территории регионального значения – государственного природного заказника «Могильский Лес», с учетом решения Комиссии при Правительстве Тверской области по вопросам организации и функционирования особо охраняемых природных территорий от 17.07.2024 № 2 Правительство Тверской области постановляет:

1. Определить уточненное наименование особо охраняемой природной территории Тверской области – государственного природного заказника «Заказник № 1», указанной в пункте 6 списка особо охраняемых природных территорий Бежецкого района, утвержденного распоряжением Администрации Тверской области от 21.07.1995 № 657-р «О расширении площади особо охраняемых природных территорий Тверской области»: особо охраняемая природная территория регионального значения – государственный природный заказник «Могильский Лес».

2. Утвердить Положение об особо охраняемой природной территории регионального значения – государственном природном заказнике «Могильский Лес» (прилагается).

3. Признать утратившим силу постановление Правительства Тверской области от 04.12.2020 № 582-пп «Об утверждении графического описания местоположения границ особо охраняемой природной территории регионального значения – государственного природного заказника «Могильский Лес».

4. Министерству природных ресурсов и экологии Тверской области направить в орган, осуществляющий государственный кадастровый учет и государственную регистрацию прав, комплект документов для изменения сведений об особо охраняемой природной территории регионального значения – государственном природном заказнике «Могильский Лес» в установленном порядке.

5. Контроль за исполнением настоящего постановления возложить на заместителя Председателя Правительства Тверской области, курирующего вопросы природных ресурсов и экологии.

Отчет об исполнении постановления представить в трехмесячный срок со дня его вступления в силу.

6. Настоящее постановление вступает в силу со дня его официального опубликования.

**Губернатор  
Тверской области**



**И.М. Руденя**

Приложение  
к постановлению Правительства  
Тверской области  
от 25.12.2024 № 649-пп

Положение об особо охраняемой природной территории  
регионального значения – государственном природном заказнике  
«Могильский Лес»

1. Наименование особо охраняемой природной территории регионального значения.

Особо охраняемая природная территория регионального значения – государственный природный заказник «Могильский Лес» (далее – заказник).

2. Значение заказника.

Региональное.

3. Профиль заказника.

Комплексный (ландшафтный).

4. Цель создания заказника.

Сохранение и восстановление ценного в экологическом, научном, природоохранном и эстетическом отношении природного комплекса.

5. Местоположение заказника.

Заказник находится в Бежецком муниципальном округе Тверской области, в окрестностях села Намесково и деревень Большая Бережа и Малая Бережа.

6. Описание границ заказника

Заказник располагается в кварталах 31 (часть), 32 (часть), 33 (часть) Моркиногорского участкового лесничества, в кварталах 34 – 40, 44 – 48, 54 (часть), 55 (часть), 56 (часть), 57, 58, 66, 69, 70, 78, 80 – 82, 89, 90 Бережайского участкового лесничества Бежецкого лесничества Тверской области.

Графическое описание местоположения границ особо охраняемой природной территории регионального значения – государственного природного заказника «Могильский лес» приводится в приложении 1 к настоящему Положению.

План границ особо охраняемой природной территории регионального значения – государственного природного заказника «Могильский лес» приводится в приложении 2 к настоящему Положению.

7. Площадь заказника.

Общая площадь заказника составляет 2 637,8 га.

8. Сведения о собственниках, землевладельцах, землепользователях и арендаторах земельных участков, на которых расположен заказник.

Земли лесного фонда (в собственности Российской Федерации).

9. Описание заказника.

Болотный массив представлен заболоченными сосняками-сфагновыми и участками смешанных лесов с участием мелколиственных пород. Растительное сообщество представлено сосняком пушицево-сфагновым. На 100 кв. м насчитывается 7 – 10 экземпляров сосен с максимальной высотой до 3 м, средней – 2,5 м, диаметром ствола – 0,1 – 0,15 м. В травяно-кустарничковом ярусе произрастают пушица, мирт болотный, подбел обыкновенный, клюква болотная. В моховом покрове на кочках местами отмечены политрихум сжатый, сфагнум бурый, сфагнум магелланский. Встречается осока вздутая. На приствольных возвышениях преобладают зеленые мхи: плеврозиум Шребера, дикранум многощетинковый, реге – гилокомиум блестящий. Открытые участки болота с крупными мочажинами

поросли одиночными экземплярами березы пушистой. Местами в большом количестве произрастают осоки, особенно осока вздутая, осока топяная, осока малоцветковая. На эвтрофно-мезотрофных участках преобладает осока волосистоплодная, местами осока вздутая, вахта трехлистная, хвощ речной, ситник скученный.

На территории заказника отмечены представители копытных: лось, косуля, кабан, из пушных: белка, куница, медведь, волк обыкновенный, заяц-беляк, заяц-русак, ласка. Гнездящимися видами на территории заказника являются зяблик и пеночка-трещотка.

#### 10. Объекты особой охраны заказника.

Ценный в экологическом, научном, природоохранном и эстетическом отношении природный комплекс, нуждающийся в особой охране. Болотный массив обладает значительными биологическими ресурсами: растительными (лекарственные и ягодные растения) и животными (охотничьи виды животных).

#### 11. Основные виды разрешенного использования земельных участков в границах заказника:

- 1) деятельность по особой охране и изучению природы;
- 2) охрана природных территорий;
- 3) природно-познавательный туризм;
- 4) использование лесов (с учетом ограничений, предусмотренных пунктом 12 настоящего Положения).

#### 12. В границах заказника запрещается:

1) любое строительство, включая прокладку новых дорог и коммуникаций, возведение некапитальных временных построек и сооружений (за исключением подпункта 1 пункта 13 настоящего Положения);

2) проведение сплошных рубок лесных насаждений;

3) разведка и добыча полезных ископаемых, выемка грунта, нарушение почвенно-растительного слоя, распашка земель, кроме проведения мероприятий, направленных на предупреждение и ликвидацию стихийных бедствий и чрезвычайных ситуаций;

4) промышленная заготовка и сбор ягод, лекарственных растений и других лесных ресурсов, а также заготовка и сбор с применением различных механических приспособлений (совки, гребенки и тому подобное);

5) стоянка и движение механизированного транспорта и специализированной техники, за исключением экстренных оперативных служб, проведения противопожарных и лесозащитных мероприятий, а также мероприятий, проводимых при возникновении чрезвычайных ситуаций и направленных на спасение жизни и сохранение здоровья людей;

6) изменение естественного гидрологического режима территории;

7) вырубка деревьев, уничтожение и повреждение древесно-кустарниковой растительности, заготовка живицы и другая деятельность, влекущая за собой нарушение условий обитания объектов растительного и животного мира;

8) применение химических средств борьбы с вредителями, болезнями растений, сорняками и малоценными породами деревьев и кустарников, стимуляторов роста;

9) разведение костров за пределами специально оборудованных кострищ, а также использование открытого огня в периоды, когда объявлена высокая пожарная опасность;

10) сброс сточных вод, сброс и складирование твердых и жидких отходов производства и потребления, захламление территории;

11) складирование ядохимикатов, минеральных и органических удобрений, нефтепродуктов;

12) использование взрывчатых веществ и пиротехнических устройств;

13) уничтожение и повреждение аншлагов, шлагбаумов, стендов, ограждений, иных элементов обустройства заказника, в том числе экологических троп.

13. Допустимое использование заказника:

1) установка информационных аншлагов и других информационных и предупредительных знаков;

2) проектирование и организация экологических троп (смотровых площадок);

3) осуществление научной деятельности;

4) проведение организованных экологических, образовательных экскурсий и туристская деятельность групп численностью не более десяти человек;

5) борьба с распространением борщевика Сосновского без применения химических средств;

6) рекреационное использование (однодневные посещения);

7) заготовка и сбор лекарственных растений, ягод и других пищевых лесных ресурсов для собственных нужд без использования механических приспособлений;

8) ремонт, регламентное обслуживание, реконструкция существующих коммуникаций, дорог, линейных объектов без расширения их полос отвода;

9) проведение выборочных рубок лесных насаждений;

10) проведение мероприятий по охране лесов, расположенных в границах заказника, от пожаров, загрязнения и иного негативного воздействия, а также их защита от вредных организмов;

11) проведение мероприятий по уборке неликвидной древесины в лесах, расположенных в границах заказника, в случае создания угрозы очагов вредных организмов или обеспечения пожарной безопасности в лесах;

12) проведение мероприятий по воспроизводству лесов, расположенных в границах заказника, путем лесовосстановления и ухода за лесами;

13) проведение мероприятий по лесовосстановлению на лесных участках, лесные насаждения на которых погибли или повреждены в результате пожаров, воздействия вредных организмов, а также на лесных участках, на которых проводились сплошные рубки лесных насаждений.

## Приложение 1

к Положению об особо охраняемой природной территории регионального значения Тверской области – государственном природном заказнике «Могильский Лес»

Графическое описание местоположения границ  
особо охраняемой природной территории регионального значения –  
государственного природного заказника «Могильский Лес»

## Раздел 1

Сведения об объекте		
особо охраняемая природная территория регионального значения – государственный природный заказник «Могильский Лес» (далее – объект)		
№ п/п	Характеристики объекта	Описание характеристик
1	2	3
1	Местоположение объекта	Бежецкий муниципальный округ Тверской области
2	Площадь объекта +/- величина погрешности определения площади (Р +/- Дельта Р)	26 377 966 кв. м ( $\pm$ 89 879 кв. м)
3	Иные характеристики объекта	-

## Раздел 2

Сведения о местоположении границ объекта					
1. Система координат МСК-69, зона 2					
2. Сведения о характерных точках границ объекта					
Обозначение характерных точек границ	Координаты, м		Метод определения координат характерной точки	Средняя квадратическая погрешность положения характерной точки (Mt), м	Описание обозначения точки на местности (при наличии)
	X	Y			
1	2	3	4	5	6
Внешний контур 1					
1	377565.05	2306555.61	картометрический	5.00	-

Обозначение характерных точек границ	Координаты, м		Метод определения координат характерной точки	Средняя квадратическая погрешность положения характерной точки (Mt), м	Описание обозначения точки на местности (при наличии)
	X	Y			
1	2	3	4	5	6
2	377787.64	2306697.20	картометрический	5.00	-
3	378243.44	2306928.88	картометрический	5.00	-
4	378264.86	2306707.10	картометрический	5.00	-
5	378277.20	2306514.82	картометрический	5.00	-
6	378486.20	2306445.96	картометрический	5.00	-
7	378594.47	2306480.15	картометрический	5.00	-
8	378654.41	2306571.38	картометрический	5.00	-
9	378769.00	2306703.71	картометрический	5.00	-
10	378987.09	2306840.54	картометрический	5.00	-
11	379065.09	2306862.00	картометрический	5.00	-
12	379098.31	2306859.22	картометрический	5.00	-
13	379116.55	2306861.38	картометрический	5.00	-
14	379117.41	2306866.14	картометрический	5.00	-
15	379104.20	2306883.77	картометрический	5.00	-
16	379104.33	2306893.28	картометрический	5.00	-
17	379107.68	2306905.94	картометрический	5.00	-
18	379107.84	2306917.06	картометрический	5.00	-
19	379115.21	2306934.43	картометрический	5.00	-
20	379127.30	2306949.37	картометрический	5.00	-
21	379125.86	2306958.91	картометрический	5.00	-
22	379115.88	2306981.26	картометрический	5.00	-
23	379118.54	2307001.85	картометрический	5.00	-
24	379118.03	2307021.72	картометрический	5.00	-
25	379380.97	2307371.55	картометрический	5.00	-



Обозначение характерных точек границ	Координаты, м		Метод определения координат характерной точки	Средняя квадратическая погрешность положения характерной точки (Mt), м	Описание обозначения точки на местности (при наличии)
	X	Y			
1	2	3	4	5	6
26	379461.82	2307425.45	картометрический	5.00	-
27	379475.62	2307481.32	картометрический	5.00	-
28	379467.73	2307545.74	картометрический	5.00	-
29	379455.90	2307660.12	картометрический	5.00	-
30	379490.74	2307698.90	картометрический	5.00	-
31	379540.70	2307730.45	картометрический	5.00	-
32	379553.19	2307778.44	картометрический	5.00	-
33	379538.07	2307826.42	картометрический	5.00	-
34	379543.15	2307904.87	картометрический	5.00	-
35	379565.93	2307949.06	картометрический	5.00	-
36	379738.15	2308364.52	картометрический	5.00	-
37	379788.18	2308473.56	картометрический	5.00	-
38	379818.42	2308600.09	картометрический	5.00	-
39	379834.19	2308715.78	картометрический	5.00	-
40	379865.09	2308880.11	картометрический	5.00	-
41	379824.16	2308937.79	картометрический	5.00	-
42	379710.60	2308934.81	картометрический	5.00	-
43	379406.18	2308913.10	картометрический	5.00	-
44	379307.22	2308859.53	картометрический	5.00	-
45	378969.44	2308894.43	картометрический	5.00	-
46	378823.20	2309143.38	картометрический	5.00	-
47	378476.88	2309728.73	картометрический	5.00	-
48	378427.43	2309818.30	картометрический	5.00	-
49	378347.73	2309957.46	картометрический	5.00	-

Обозначение характерных точек границ	Координаты, м		Метод определения координат характерной точки	Средняя квадратическая погрешность положения характерной точки (Mt), м	Описание обозначения точки на местности (при наличии)
	X	Y			
1	2	3	4	5	6
50	378078.10	2310394.43	картометрический	5.00	-
51	378525.45	2310498.12	картометрический	5.00	-
52	378787.39	2310564.54	картометрический	5.00	-
53	378838.45	2310584.51	картометрический	5.00	-
54	378600.26	2310732.90	картометрический	5.00	-
55	378086.60	2310974.61	картометрический	5.00	-
56	378136.70	2311308.17	картометрический	5.00	-
57	377881.58	2311872.74	картометрический	5.00	-
58	376381.66	2311929.07	картометрический	5.00	-
59	375422.33	2311924.70	картометрический	5.00	-
60	375412.89	2311924.18	картометрический	5.00	-
61	375412.89	2311924.18	картометрический	5.00	-
62	375412.16	2310983.81	картометрический	5.00	-
63	375414.34	2310466.51	картометрический	5.00	-
64	375381.97	2309396.17	картометрический	5.00	-
65	375383.68	2309282.16	картометрический	5.00	-
66	375388.41	2309188.04	картометрический	5.00	-
67	375397.58	2309099.60	картометрический	5.00	-
68	375405.17	2309060.21	картометрический	5.00	-
69	375441.67	2308996.54	картометрический	5.00	-
70	375441.79	2308996.54	картометрический	5.00	-
71	375444.46	2308991.67	картометрический	5.00	-
72	375449.39	2308983.07	картометрический	5.00	-
73	375449.24	2308982.98	картометрический	5.00	-

Обозначение характерных точек границ	Координаты, м		Метод определения координат характерной точки	Средняя квадратическая погрешность положения характерной точки (Mt), м	Описание обозначения точки на местности (при наличии)
	X	Y			
1	2	3	4	5	6
74	375962.07	2308050.46	картометрический	5.00	-
75	376047.29	2306986.61	картометрический	5.00	-
76	376064.85	2306986.05	картометрический	5.00	-
77	377573.33	2306985.30	картометрический	5.00	-
1	377565.05	2306555.61	картометрический	5.00	-
Внешний контур 2					
78	373549.41	2307030.35	картометрический	5.00	-
79	376026.08	2306987.28	картометрический	5.00	-
80	376027.17	2306987.25	картометрический	5.00	-
81	375942.48	2308044.59	картометрический	5.00	-
82	375429.70	2308977.01	картометрический	5.00	-
83	375388.23	2308978.68	картометрический	5.00	-
84	375388.24	2308977.88	картометрический	5.00	-
85	375379.05	2307997.09	картометрический	5.00	-
86	374596.94	2308001.51	картометрический	5.00	-
87	373569.60	2308022.48	картометрический	5.00	-
78	373549.41	2307030.35	картометрический	5.00	-
Внешний контур 3					
88	373198.00	2309082.87	картометрический	5.00	-
89	374258.38	2309045.10	картометрический	5.00	-
90	374351.50	2309990.95	картометрический	5.00	-
91	375373.09	2309988.60	картометрический	5.00	-
92	375379.88	2309988.62	картометрический	5.00	-
93	375394.34	2310466.77	картометрический	5.00	-

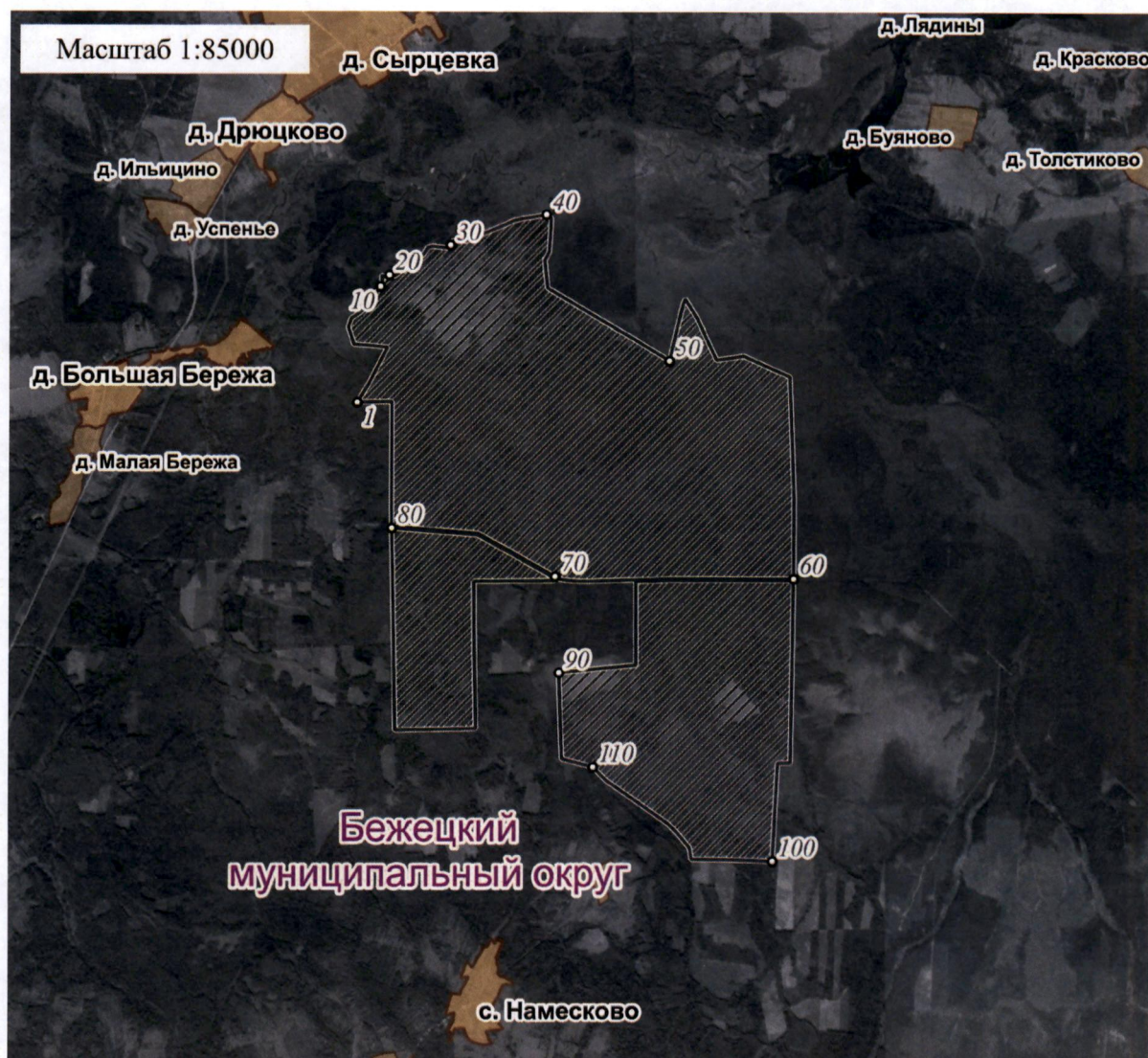
Обозначение характерных точек границ	Координаты, м		Метод определения координат характерной точки	Средняя квадратическая погрешность положения характерной точки (Mt), м	Описание обозначения точки на местности (при наличии)
	X	Y			
1	2	3	4	5	6
94	375392.16	2310983.78	картометрический	5.00	-
95	375392.88	2311923.09	картометрический	5.00	-
96	375382.32	2311922.51	картометрический	5.00	-
97	373148.51	2311890.42	картометрический	5.00	-
98	373146.03	2311736.75	картометрический	5.00	-
99	371951.81	2311672.38	картометрический	5.00	-
100	371969.15	2311211.73	картометрический	5.00	-
101	371975.72	2310677.64	картометрический	5.00	-
102	372107.54	2310657.87	картометрический	5.00	-
103	372109.17	2310656.21	картометрический	5.00	-
104	372119.99	2310651.16	картометрический	5.00	-
105	372292.60	2310505.61	картометрический	5.00	-
106	372405.36	2310390.46	картометрический	5.00	-
107	372523.28	2310225.77	картометрический	5.00	-
108	372935.68	2309626.41	картометрический	5.00	-
109	373101.10	2309464.31	картометрический	5.00	-
88	373198.00	2309082.87	картометрический	5.00	-
3. Сведения о характерных точках части (частей) границы объекта					
Обозначение характерных точек части границы	Координаты, м		Метод определения координат характерной точки	Средняя квадратическая погрешность положения характерной точки (Mt), м	Описание обозначения точки на местности (при наличии)
	X	Y			
1	2	3	4	5	6
-	-	-	-	-	-

## Раздел 3

Сведения о местоположении измененных (уточненных) границ объекта							
1. Система координат _____							
2. Сведения о характерных точках границ объекта							
Обозначение характерных точек границ	Существующие координаты, м		Измененные (уточненные) координаты, м		Метод определения координат характерной точки	Средняя квадратическая погрешность положения характерной точки (Mt), м	Описание обозначения точки на местности (при наличии)
	X	Y	X	Y			
1	2	3	4	5	6	7	8
-	-	-	-	-	-	-	-
3. Сведения о характерных точках части (частей) границы объекта							
-	-	-	-	-	-	-	-

Приложение 2  
к Положению об особо охраняемой  
природной территории регионального  
значения – государственном природном  
заказнике «Могильский Лес»

План границ  
особо охраняемой природной территории регионального значения –  
государственного природного заказника «Могильский Лес»



Используемые условные знаки и обозначения

- <sup>1</sup> характерная точка границы объекта
- ▨ территория объекта
- населенные пункт