



ПРАВИТЕЛЬСТВО ТВЕРСКОЙ ОБЛАСТИ

ПОСТАНОВЛЕНИЕ

25.12.2024

№ 659-пп

г. Тверь

Об особо охраняемой природной территории регионального значения – государственном природном заказнике «Лес у д. Новое Вишенье»

В соответствии с Федеральным законом от 14.03.1995 № 33-ФЗ «Об особо охраняемых природных территориях», законом Тверской области от 08.12.2010 № 108-ЗО «Об особо охраняемых природных территориях в Тверской области», по результатам комплексного экологического обследования особо охраняемой природной территории регионального значения – государственного природного заказника «Лес у д. Новое Вишенье», с учетом решения Комиссии при Правительстве Тверской области по вопросам организации и функционирования особо охраняемых природных территорий от 17.07.2024 № 2 Правительство Тверской области постановляет:

1. Утвердить Положение об особо охраняемой природной территории регионального значения – государственном природном заказнике «Лес у д. Новое Вишенье» (прилагается).

2. Признать утратившим силу постановление Правительства Тверской области от 24.12.2019 № 545-пп «Об утверждении графического описания местоположения границ особо охраняемой природной территории регионального значения – государственного природного заказника «Лес у д. Новое Вишенье».

3. Министерству природных ресурсов и экологии Тверской области направить в орган, осуществляющий государственный кадастровый учет и государственную регистрацию прав, комплект документов для изменения сведений об особо охраняемой природной территории регионального значения – государственном природном заказнике «Лес у д. Новое Вишенье» в установленном порядке.

4. Контроль за исполнением настоящего постановления возложить на заместителя Председателя Правительства Тверской области, курирующего вопросы природных ресурсов и экологии.

Отчет об исполнении постановления представить в трехмесячный срок со дня его вступления в силу.

5. Настоящее постановление вступает в силу со дня его официального опубликования.

**Губернатор
Тверской области**

И.М. Руденя

Приложение
к постановлению Правительства
Тверской области
от 25.12.2024 № 659-пп

Положение об особо охраняемой природной территории
регионального значения – государственном природном заказнике
«Лес у д. Новое Вишенье»

1. Наименование особо охраняемой природной территории регионального значения.

Особо охраняемая природная территория регионального значения – государственный природный заказник «Лес у д. Новое Вишенье» (далее – заказник).

2. Значение заказника.

Региональное.

3. Профиль заказника.

Комплексный (ландшафтный).

4. Цель создания заказника.

Сохранение и восстановление ценного в экологическом, научном, природоохранном и эстетическом отношениях природного комплекса и объектов.

5. Местоположение заказника.

Заказник находится в Торжокском муниципальном районе Тверской области, в окрестностях д. Новое Вишенье.

6. Описание границ заказника.

Заказник располагается в кварталах 83, 84 Торжокского участкового лесничества Торжокского лесничества Тверской области и в квартале 219 (часть) Яконовского участкового лесничества Торжокского лесничества Тверской области.

Графическое описание местоположения границ особо охраняемой природной территории регионального значения – государственного природного заказника «Лес у д. Новое Вишенье» приводится в приложении 1 к настоящему Положению.

План границ особо охраняемой природной территории регионального значения – государственного природного заказника «Лес у д. Новое Вишенье» приводится в приложении 2 к настоящему Положению.

7. Площадь заказника.

Общая площадь заказника составляет 245,8 га.

8. Сведения о собственниках, землевладельцах, землепользователях и арендаторах земельных участков, на которых расположен заказник.

Земли лесного фонда (в собственности Российской Федерации).

9. Описание заказника.

Сосняк с участием широколиственных пород расположен на вершине моренного холма. Сосна высотой в среднем 15 – 18 м, диаметр ствола 35 – 40 см. По опушкам и в составе лесного сообщества встречается дуб черешчатый, лещина обыкновенная. В напочвенном покрове находятся олиготрофные растения: зеленые мхи, лишайники, брусника, черника. Рассеянно встречаются различные виды плаунов (плаун булавовидный, плаун годичный, плаун сплюснутый), ожика волосистая, золотая розга, марьянник луговой, вереск обыкновенный, редко – купена многоцветковая.

На осветленных участках и под пологом лесного массива произрастает редкий вид, занесенный в Красную книгу Российской Федерации, – венерин башмачок настоящий.

На данной территории отмечены представители копытных: лось, косуля, кабан, из пушных: белка, куница, медведь, волк обыкновенный, заяц-беляк и заяц-русак, ласка. Основными видами птиц являются пестрый дятел, кукушка обыкновенная.

10. Объекты особой охраны заказника:

1) ценный в экологическом, научном, природоохранном и эстетическом отношении природный комплекс, нуждающийся в особой охране. Лесной массив обладает значительными биологическими ресурсами: растительными (лекарственные и ягодные растения) и животными (охотничьи виды животных);

2) вид растения, занесенного в Красную книгу Российской Федерации, – венерин башмачок настоящий.

11. Основные виды разрешенного использования земельных участков в границах заказника:

1) деятельность по особой охране и изучению природы;

2) охрана природных территорий;

3) природно-познавательный туризм;

4) использование лесов (с учетом ограничений, предусмотренных пунктом 12 настоящего Положения).

12. В границах заказника запрещается:

1) любое строительство, включая прокладку новых дорог и коммуникаций, возведение некапитальных временных построек и сооружений (за исключением подпункта 1 пункта 13 настоящего Положения);

2) проведение сплошных рубок лесных насаждений;

3) разведка и добыча полезных ископаемых, выемка грунта, нарушение почвенно-растительного слоя, распашка земель, кроме проведения мероприятий, направленных на предупреждение и ликвидацию стихийных бедствий и чрезвычайных ситуаций;

4) промышленная заготовка и сбор ягод, лекарственных растений и других лесных ресурсов, а также заготовка и сбор с применением различных механических приспособлений (совки, гребенки и тому подобное);

5) стоянка и движение механизированного транспорта и специализированной техники, за исключением экстренных оперативных служб, проведения противопожарных и лесозащитных мероприятий, а также мероприятий, проводимых при возникновении чрезвычайных ситуаций и направленных на спасение жизни и сохранение здоровья людей;

6) изменение естественного гидрологического режима территории;

7) вырубка деревьев, уничтожение и повреждение древесно-кустарниковой растительности, заготовка живицы и другая деятельность, влекущая за собой нарушение условий обитания объектов растительного и животного мира;

8) применение химических средств борьбы с вредителями, болезнями растений, сорняками и малоценными породами деревьев и кустарников, стимуляторов роста;

9) разведение костров за пределами специально оборудованных кострищ, а также использование открытого огня в периоды, когда объявлена высокая пожарная опасность;

10) сброс сточных вод, сброс и складирование твердых и жидких отходов производства и потребления, захламливание территории;

11) складирование ядохимикатов, минеральных и органических удобрений, нефтепродуктов;

12) использование взрывчатых веществ и пиротехнических устройств;

13) уничтожение и повреждение аншлагов, шламбаумов, стендов, ограждений, иных элементов обустройства заказника, в том числе экологических троп.

13. Допустимое использование заказника:

1) установка информационных аншлагов и других информационных и предупредительных знаков;

2) проектирование и организация экологических троп (смотровых площадок);

3) осуществление научной деятельности;

4) проведение организованных экологических, образовательных экскурсий и туристская деятельность групп численностью не более десяти человек;

5) борьба с распространением борщевика Сосновского без применения химических средств;

6) рекреационное использование (однодневные посещения);

7) заготовка и сбор лекарственных растений, ягод и других пищевых лесных ресурсов для собственных нужд без использования механических приспособлений;

8) ремонт, регламентное обслуживание, реконструкция существующих коммуникаций, дорог, линейных объектов без расширения их полос отвода;

9) проведение выборочных рубок лесных насаждений;

10) проведение мероприятий по охране лесов, расположенных в границах заказника, от пожаров, загрязнения и иного негативного воздействия, а также их защита от вредных организмов;

11) проведение мероприятий по уборке неликвидной древесины в лесах, расположенных в границах заказника, в случае создания угрозы очагов вредных организмов или обеспечения пожарной безопасности в лесах;

12) проведение мероприятий по воспроизводству лесов, расположенных в границах заказника, путем лесовосстановления и ухода за лесами;

13) проведение мероприятий по лесовосстановлению на лесных участках, лесные насаждения на которых погибли или повреждены в результате пожаров, воздействия вредных организмов, а также на лесных участках, на которых проводились сплошные рубки лесных насаждений.

Приложение 1
к Положению об особо охраняемой природной территории регионального значения Тверской области – государственном природном заказнике «Лес у д. Новое Вишенье»

Графическое описание местоположения границ
особо охраняемой природной территории регионального значения –
государственного природного заказника «Лес у д. Новое Вишенье»

Раздел 1

Сведения об объекте		
особо охраняемая природная территория регионального значения – государственный природный заказник «Лес у д. Новое Вишенье» (далее – объект)		
№ п/п	Характеристики объекта	Описание характеристик
1	2	3
1	Местоположение объекта	Торжокский муниципальный район Тверской области
2	Площадь объекта +/- величина погрешности определения площади (Р +/- Дельта Р)	2 457 748 кв. м (\pm 27 435 кв. м)
3	Иные характеристики объекта	-

Раздел 2

Сведения о местоположении границ объекта					
1. Система координат МСК-69, зона 2					
2. Сведения о характерных точках границ объекта					
Обозначение характерных точек границ	Координаты, м		Метод определения координат характерной точки	Средняя квадратическая погрешность положения характерной точки (Mt), м	Описание обозначения точки на местности (при наличии)
	X	Y			
1	2	3	4	5	6
1	321404.70	2211186.81	картометрический	5.00	-
2	321632.44	2211255.00	картометрический	5.00	-

Обозначение характерных точек границ	Координаты, м		Метод определения координат характерной точки	Средняя квадратическая погрешность положения характерной точки (Mt), м	Описание обозначения точки на местности (при наличии)
	X	Y			
1	2	3	4	5	6
3	321630.35	2211292.34	картометрический	5.00	-
4	321609.63	2211663.46	картометрический	5.00	-
5	321602.55	2211716.17	картометрический	5.00	-
6	321543.70	2212028.98	картометрический	5.00	-
7	321534.14	2212153.76	картометрический	5.00	-
8	321454.38	2212430.62	картометрический	5.00	-
9	321436.41	2212619.37	картометрический	5.00	-
10	321425.33	2212624.90	картометрический	5.00	-
11	321343.99	2213040.10	картометрический	5.00	-
12	321332.10	2213083.69	картометрический	5.00	-
13	321324.23	2213138.09	картометрический	5.00	-
14	321356.14	2213241.55	картометрический	5.00	-
15	321372.14	2213324.53	картометрический	5.00	-
16	321392.98	2213329.64	картометрический	5.00	-
17	321399.17	2213340.70	картометрический	5.00	-
18	321355.85	2213350.18	картометрический	5.00	-
19	321348.06	2213326.80	картометрический	5.00	-
20	321240.88	2213297.53	картометрический	5.00	-
21	321100.65	2213297.53	картометрический	5.00	-
22	320908.87	2213312.37	картометрический	5.00	-
23	320495.05	2213427.24	картометрический	5.00	-
24	320733.95	2213837.43	картометрический	5.00	-
25	319748.79	2213734.40	картометрический	5.00	-
26	319743.31	2213708.63	картометрический	5.00	-

Обозначение характерных точек границ	Координаты, м		Метод определения координат характерной точки	Средняя квадратическая погрешность положения характерной точки (Mt), м	Описание обозначения точки на местности (при наличии)
	X	Y			
1	2	3	4	5	6
27	319752.26	2213647.80	картометрический	5.00	-
28	319742.27	2213614.33	картометрический	5.00	-
29	319743.11	2213554.49	картометрический	5.00	-
30	319724.22	2213530.30	картометрический	5.00	-
31	319707.20	2213485.76	картометрический	5.00	-
32	319701.93	2213335.90	картометрический	5.00	-
33	319697.25	2213250.83	картометрический	5.00	-
34	319697.11	2213161.42	картометрический	5.00	-
35	319690.65	2213141.55	картометрический	5.00	-
36	319682.24	2213134.43	картометрический	5.00	-
37	319671.95	2213120.44	картометрический	5.00	-
38	319726.21	2213039.44	картометрический	5.00	-
39	319492.92	2212845.97	картометрический	5.00	-
40	319570.28	2212799.00	картометрический	5.00	-
41	319668.85	2212708.83	картометрический	5.00	-
42	319795.51	2212593.27	картометрический	5.00	-
43	319956.95	2212534.88	картометрический	5.00	-
44	320057.80	2212525.44	картометрический	5.00	-
45	320171.45	2212473.58	картометрический	5.00	-
46	320182.71	2212496.00	картометрический	5.00	-
47	320223.44	2212577.08	картометрический	5.00	-
48	320353.00	2212701.00	картометрический	5.00	-
49	320542.29	2212762.94	картометрический	5.00	-
50	320673.66	2212805.92	картометрический	5.00	-

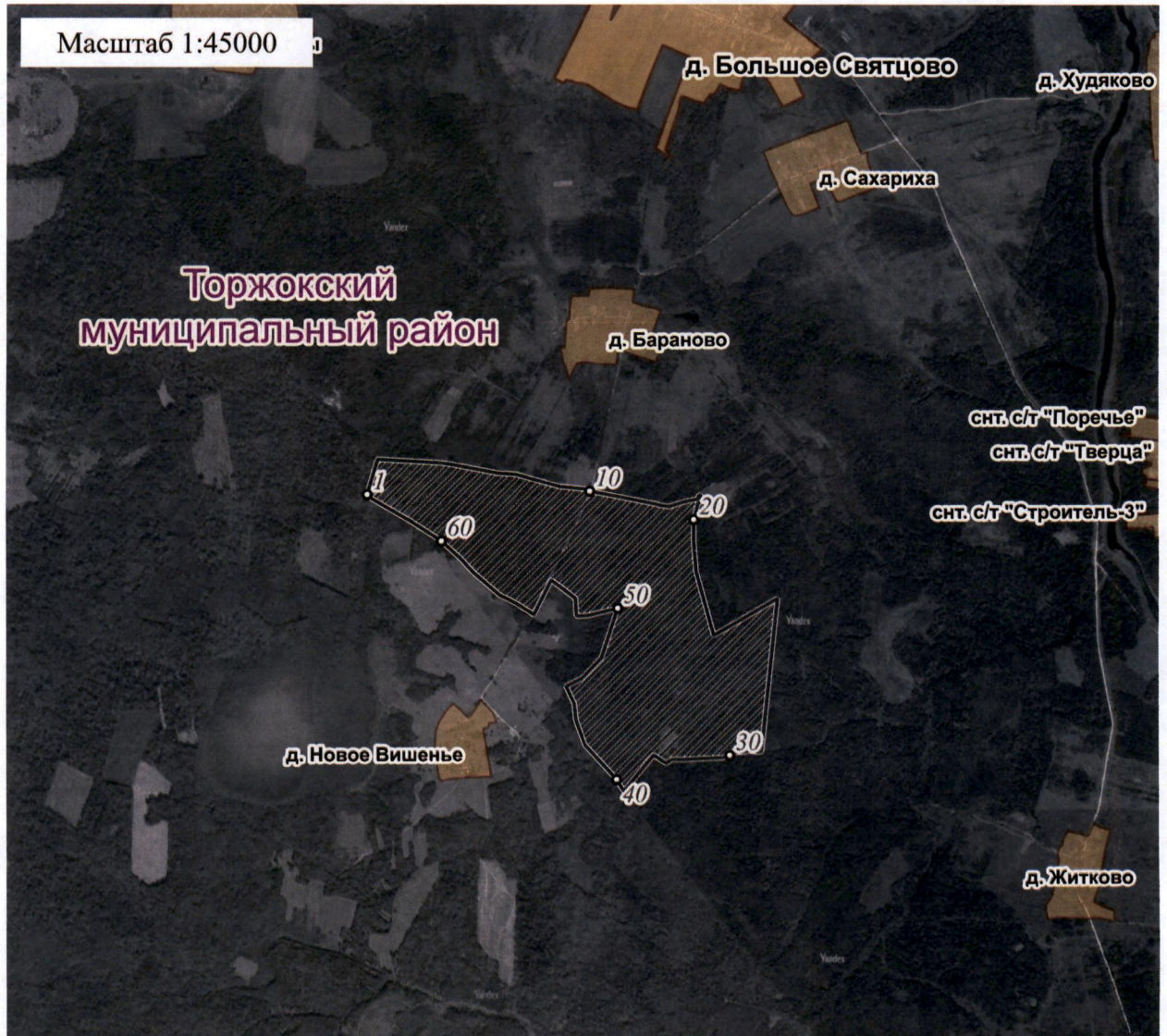
Обозначение характерных точек границ	Координаты, м		Метод определения координат характерной точки	Средняя квадратическая погрешность положения характерной точки (Mt), м	Описание обозначения точки на местности (при наличии)
	X	Y			
1	2	3	4	5	6
51	320627.81	2212619.13	картометрический	5.00	-
52	320623.31	2212539.26	картометрический	5.00	-
53	320737.84	2212531.76	картометрический	5.00	-
54	320854.72	2212377.06	картометрический	5.00	-
55	320633.30	2212264.90	картометрический	5.00	-
56	320692.58	2212172.54	картометрический	5.00	-
57	320761.46	2212038.92	картометрический	5.00	-
58	320908.11	2211868.71	картометрический	5.00	-
59	320998.13	2211785.40	картометрический	5.00	-
60	321107.39	2211665.94	картометрический	5.00	-
61	321237.61	2211461.36	картометрический	5.00	-
62	321376.27	2211218.91	картометрический	5.00	-
1	321404.70	2211186.81	картометрический	5.00	-

3. Сведения о характерных точках части (частей) границы объекта

Обозначение характерных точек части границы	Координаты, м		Метод определения координат характерной точки	Средняя квадратическая погрешность положения характерной точки (Mt), м	Описание обозначения точки на местности (при наличии)
	X	Y			
1	2	3	4	5	6
-	-	-	-	-	-

Приложение 2
к Положению об особо охраняемой
природной территории регионального
значения – государственном природном
заказнике «Лес у д. Новое Вишенье»

План границ
особо охраняемой природной территории регионального значения –
государственного природного заказника «Лес у д. Новое Вишенье»



Используемые условные знаки и обозначения

- ¹ характерная точка границы объекта
- ▨ территория объекта
- населенные пункт