



## **ПРАВИТЕЛЬСТВО ТВЕРСКОЙ ОБЛАСТИ**

### **ПОСТАНОВЛЕНИЕ**

23.01.2025

№ 12-пп

г. Тверь

**Об особо охраняемой природной территории регионального значения – государственном природном заказнике «Озеро Бельское и лесные массивы вокруг него»**

В соответствии с Федеральным законом от 14.03.1995 № 33-ФЗ «Об особо охраняемых природных территориях», законом Тверской области от 08.12.2010 № 108-ЗО «Об особо охраняемых природных территориях в Тверской области», по результатам комплексного экологического обследования особо охраняемой природной территории регионального значения – памятника природы «Озеро Бельское и лесные массивы вокруг него», с учетом решения Комиссии при Правительстве Тверской области по вопросам организации и функционирования особо охраняемых природных территорий от 17.07.2024 № 2 Правительство Тверской области постановляет:

1. Изменить режим особой охраны путем изменения категории особо охраняемой природной территории регионального значения – памятника природы «Озеро Бельское и лесные массивы вокруг него» с памятника природы на государственный природный заказник.

2. Утвердить Положение об особо охраняемой природной территории регионального значения – государственном природном заказнике «Озеро Бельское и лесные массивы вокруг него» (прилагается).

3. Признать утратившим силу постановление Правительства Тверской области от 10.04.2020 № 164-пп «Об утверждении графического описания местоположения границ особо охраняемой природной территории регионального значения – памятника природы «Озеро Бельское и лесные массивы вокруг него».

4. Министерству природных ресурсов и экологии Тверской области направить в орган, осуществляющий государственный кадастровый учет и государственную регистрацию прав, комплект документов для снятия с учета границ особо охраняемой природной территории регионального значения –

памятника природы «Озеро Бельское и лесные массивы вокруг него» с реестровым номером 69:06-9.23 и внесения сведений о границах особо охраняемой природной территории регионального значения – государственного природного заказника «Озеро Бельское и лесные массивы вокруг него» в установленном порядке.

5. Контроль за исполнением настоящего постановления возложить на заместителя Председателя Правительства Тверской области, курирующего вопросы природных ресурсов и экологии.

Отчет об исполнении постановления представить в трехмесячный срок со дня его вступления в силу.

6. Настоящее постановление вступает в силу со дня его официального опубликования.

**Губернатор  
Тверской области**



**И.М. Руденя**

Приложение  
к постановлению Правительства  
Тверской области  
от 23.01.2025 № 12-пп

Положение об особо охраняемой природной территории  
регионального значения – государственном природном заказнике  
«Озеро Бельское и лесные массивы вокруг него»

1. Наименование особо охраняемой природной территории регионального значения.

Особо охраняемая природная территория регионального значения – государственный природный заказник «Озеро Бельское и лесные массивы вокруг него» (далее – заказник).

2. Значение заказника.

Региональное.

3. Профиль заказника.

Комплексный (ландшафтный).

4. Цель создания заказника.

Сохранение и восстановление ценного в экологическом, научном, природоохранном и эстетическом отношениях природного комплекса.

5. Местоположение заказника.

Заказник находится в Вышневолоцком муниципальном округе Тверской области, в 24 км на северо-запад от города Вышний Волочек, в 2 км на северо-запад от села Коломно, в 0,1 км на юго-запад от деревни Белое.

6. Описание границ заказника.

Заказник располагается в кварталах 35 (часть), 36 (часть), 37 (часть), 38 (часть), 39 (часть), 40 (часть), 41 (часть), 44 (часть) Лужниковского участкового лесничества Фировского лесничества Тверской области, в кварталах 115 (часть), 116 (часть) Медведевского участкового лесничества Фировского лесничества Тверской области и включает озеро Бельское.

Графическое описание местоположения границ особо охраняемой природной территории регионального значения – государственного природного заказника «Озеро Бельское и лесные массивы вокруг него» приводится в приложении 1 к настоящему Положению.

План границ особо охраняемой природной территории регионального значения – государственного природного заказника «Озеро Бельское и лесные массивы вокруг него» приводится в приложении 2 к настоящему Положению.

7. Площадь заказника.

Общая площадь заказника составляет 890,6 га.

8. Сведения о собственниках, землевладельцах, землепользователях и арендаторах земельных участков, на которых расположен заказник.

Земли лесного и водного фонда (в собственности Российской Федерации).

9. Описание заказника.

Заказник включает озеро Бельское. Площадь озера Бельское – 2,84 кв. км, длина – 2,59 км, максимальная ширина – 2,30 км, максимальная глубина – 2,30 м. Озеро проточное, имеет округлую форму. На юго-востоке из озера вытекает ручей Барская речка и впадает в озеро Коломенское. В границы заказника входит озеро Крыжинское, его площадь составляет 0,022 кв. км, длина – 200 м, ширина – 120 м, озеро имеет овальную форму.

Территория заказника представлена сосновыми и березовыми лесами. Лесообразующие породы – сосна и береза. Второстепенными видами являются ель, ольха серая, осина.

Состав древостоев сосняка-кисличника преимущественно смешанный с участием ели, березы и осины. Под пологом сосняков-кисличников почти всюду имеется еловый подрост. Подлесок представлен рябиной, крушиной ломкой, калиной, малиной, серой ольхой. Надпочвенный покров представлен кислицей, майником и мхами.

На северо-западной и юго-восточной территориях заказника встречаются березовые насаждения.

Состав древостоев березняка-кисличника представлен березой пушистой и березой низкой. В подросте – ель, в подлеске – рябина. В напочвенном покрове – олиготрофные растения: зеленые мхи, лишайники, брусника, черника. При этом куртины черники занимают пониженные места, а брусника приурочена к повышениям. Рассеянно встречаются различные виды плаунов (плаун булавовидный, плаун годичный, плаун сплюснутый), ожика волосистая. В травяно-кустарничковом ярусе произрастают багульник болотный, осоки (осока мохнатая, осока волосовидная), хвощи (хвощ болотный, хвощ приречный), вереск обыкновенный, вейник наземный, белоус торчащий, голубика.

На территории заказника отмечены представители копытных животных: лось, кабан; из пушных животных: белка, куница, медведь, волк обыкновенный, заяц-беляк, заяц-русак и ласка.

#### 10. Объекты особой охраны заказника:

1) ценный в экологическом, научном, природоохранном и эстетическом отношении природный комплекс, нуждающийся в особой охране. Лесной массив обладает значительными биологическими ресурсами: растительными (лекарственные и ягодные растения) и животными (охотничьи виды животных);

2) вид растения, занесенного в Красную книгу Российской Федерации, – полушник озерный;

3) виды растений, занесенных в Красную книгу Тверской области:  
рдест нитевидный,  
осока поздняя.

11. Основные виды разрешенного использования земельных участков в границах заказника:

- 1) деятельность по особой охране и изучению природы;
- 2) охрана природных территорий;
- 3) природно-познавательный туризм;
- 4) использование лесов (с учетом ограничений, предусмотренных пунктом 12 настоящего Положения).

#### 12. В границах заказника запрещается:

1) любое строительство, включая прокладку новых дорог и коммуникаций, возведение некапитальных временных построек и сооружений (за исключением подпункта 1 пункта 13

настоящего Положения);

2) проведение сплошных рубок лесных насаждений;

3) разведка и добыча полезных ископаемых, выемка грунта, нарушение почвенно-растительного слоя, распашка земель, кроме проведения мероприятий, направленных на предупреждение и ликвидацию стихийных бедствий и чрезвычайных ситуаций;

4) проведение культурно-массовых мероприятий, спортивных соревнований, физкультурно-спортивных фестивалей и тренировочных сборов;

5) промышленная заготовка и сбор ягод, лекарственных растений и других лесных ресурсов, а также заготовка и сбор с применением различных механических приспособлений (совки, гребенки);

6) стоянка и движение механизированного транспорта и специализированной техники, за исключением экстренных оперативных служб, проведения противопожарных и лесозащитных мероприятий, а также мероприятий, проводимых при возникновении чрезвычайных ситуаций и направленных на спасение жизни и сохранение здоровья людей;

7) организация туристских станций, бивуаков, палаточных лагерей, туристических троп и трасс (за исключением подпункта 2 пункта 13 настоящего Положения);

8) изменение естественного гидрологического режима территории;

9) применение химических средств борьбы с вредителями, болезнями растений, сорняками и малоценными породами деревьев и кустарников, стимуляторов роста;

10) разведение костров за пределами специально оборудованных кострищ, а также использование открытого огня в периоды, когда объявлена высокая пожарная опасность;

11) сброс сточных вод, сброс и складирование твердых и жидких отходов производства и потребления, захламление территории;

12) складирование ядохимикатов, минеральных и органических удобрений, нефтепродуктов;

13) мойка автотранспортных средств;

14) использование взрывчатых веществ и пиротехнических устройств;

15) уничтожение и повреждение аншлагов, шламбаумов, стендов, ограждений, иных элементов обустройства памятника природы, в том числе экологических троп.

13. Допустимое использование заказника:

1) установка информационных аншлагов и других информационных и предупредительных знаков;

2) проектирование и организация экологических троп (смотровых площадок);

3) осуществление научной деятельности;

4) проведение организованных экологических, образовательных экскурсий и туристская деятельность групп численностью не более десяти человек;

5) борьба с распространением борщевика Сосновского без применения химических средств;

6) рекреационное использование: однодневные посещения;

7) заготовка и сбор лекарственных растений, ягод и других пищевых лесных ресурсов для собственных нужд без использования механических приспособлений;

8) ремонт, регламентное обслуживание, реконструкция существующих коммуникаций, дорог, линейных объектов без расширения их полос отвода;

9) проведение выборочных рубок лесных насаждений;

10) проведение мероприятий по охране лесов, расположенных в границах заказника, от пожаров, загрязнения и иного негативного воздействия, а также их защита от вредных организмов;

11) проведение мероприятий по уборке неликвидной древесины в лесах, расположенных в границах заказника, в случае создания угрозы очагов вредных организмов или обеспечения пожарной безопасности в лесах;

12) проведение мероприятий по воспроизводству лесов, расположенных в границах заказника, путем лесовосстановления и ухода за лесами;

13) проведение мероприятий по лесовосстановлению на лесных участках, лесные насаждения на которых погибли или повреждены в результате пожаров, воздействия вредных организмов, а также на лесных участках, на которых проводились сплошные рубки лесных насаждений.

Приложение 1  
к Положению об особо охраняемой  
природной территории регионального  
значения – государственном природном  
заказнике «Озеро Бельское и лесные  
массивы вокруг него»

Графическое описание местоположения границ  
особо охраняемой природной территории регионального значения –  
государственного природного заказника «Озеро Бельское и лесные массивы  
вокруг него»

Раздел 1

Сведения об объекте		
особо охраняемая природная территория регионального значения – государственный природный заказник «Озеро Бельское и лесные массивы вокруг него» (далее – объект)		
№ п/п	Характеристики объекта	Описание характеристик
1	2	3
1	Местоположение объекта	Вышневолоцкий муниципальный округ Тверской области
2	Площадь объекта +/- величина погрешности определения площади (Р +/- Дельта Р)	8 906 411 кв. м ( $\pm$ 52 226 кв. м)
3	Иные характеристики объекта	-

Раздел 2

Сведения о местоположении границ объекта					
1. Система координат МСК-69, зона 2					
2. Сведения о характерных точках границ объекта					
Обозначение характерных точек границ	Координаты, м		Метод определения координат характерной точки	Средняя квадратическая погрешность положения характерной точки (Mt), м	Описание обозначения точки на местности (при наличии).
	X	Y			
1	2	3	4	5	6
1	388884.02	2175816.05	картометрический	5.00	-



Обозначение характерных точек границ	Координаты, м		Метод определения координат характерной точки	Средняя квадратическая погрешность положения характерной точки (Mt), м	Описание обозначения точки на местности (при наличии)
	X	Y			
1	2	3	4	5	6
2	388802.63	2175770.24	картометрический	5.00	-
3	388697.69	2175727.90	картометрический	5.00	-
4	388567.50	2175730.12	картометрический	5.00	-
5	388332.18	2175646.24	картометрический	5.00	-
6	388319.57	2175705.55	картометрический	5.00	-
7	388178.30	2175705.03	картометрический	5.00	-
8	387825.77	2175597.04	картометрический	5.00	-
9	387828.50	2175537.66	картометрический	5.00	-
10	387593.75	2175544.15	картометрический	5.00	-
11	387531.42	2175502.88	картометрический	5.00	-
12	387530.84	2175431.95	картометрический	5.00	-
13	387559.06	2175336.29	картометрический	5.00	-
14	387541.27	2175204.63	картометрический	5.00	-
15	387526.14	2175169.04	картометрический	5.00	-
16	387446.08	2175114.77	картометрический	5.00	-
17	387443.21	2175052.05	картометрический	5.00	-
18	387502.76	2175036.80	картометрический	5.00	-
19	387519.84	2175014.66	картометрический	5.00	-
20	387573.29	2174959.98	картометрический	5.00	-
21	387520.80	2174749.14	картометрический	5.00	-
22	387503.01	2174592.57	картометрический	5.00	-
23	387441.63	2174323.01	картометрический	5.00	-
24	387417.61	2174219.82	картометрический	5.00	-
25	387430.95	2174092.60	картометрический	5.00	-

Обозначение характерных точек границ	Координаты, м		Метод определения координат характерной точки	Средняя квадратическая погрешность положения характерной точки (Mt), м	Описание обозначения точки на местности (при наличии)
	X	Y			
1	2	3	4	5	6
26	387491.45	2173960.94	картометрический	5.00	-
27	387546.44	2173929.88	картометрический	5.00	-
28	387969.17	2173917.35	картометрический	5.00	-
29	388052.80	2173903.11	картометрический	5.00	-
30	388188.02	2173913.79	картометрический	5.00	-
31	388260.97	2173917.35	картометрический	5.00	-
32	388408.65	2173928.02	картометрический	5.00	-
33	388499.39	2173970.72	картометрический	5.00	-
34	388736.03	2174029.44	картометрический	5.00	-
35	388800.08	2173999.19	картометрический	5.00	-
36	388755.60	2173755.44	картометрический	5.00	-
37	388760.93	2173563.28	картометрический	5.00	-
38	388632.83	2173420.94	картометрический	5.00	-
39	388586.57	2173246.57	картометрический	5.00	-
40	388664.86	2173082.88	картометрический	5.00	-
41	388857.01	2172876.49	картометрический	5.00	-
42	389109.67	2172865.82	картометрический	5.00	-
43	389337.41	2172926.31	картометрический	5.00	-
44	389422.81	2172869.37	картометрический	5.00	-
45	389522.45	2172869.37	картометрический	5.00	-
46	389718.17	2172808.88	картометрический	5.00	-
47	389864.06	2172791.09	картометрический	5.00	-
48	390070.45	2172819.56	картометрический	5.00	-
49	390262.61	2172883.61	картометрический	5.00	-

Обозначение характерных точек границ	Координаты, м		Метод определения координат характерной точки	Средняя квадратическая погрешность положения характерной точки (Mt), м	Описание обозначения точки на местности (при наличии)
	X	Y			
1	2	3	4	5	6
50	390438.76	2172817.78	картометрический	5.00	-
51	390509.93	2172808.88	картометрический	5.00	-
52	390755.46	2172814.22	картометрический	5.00	-
53	390853.32	2172823.11	картометрический	5.00	-
54	390938.72	2172748.39	картометрический	5.00	-
55	391081.06	2172798.21	картометрический	5.00	-
56	391159.35	2172862.26	картометрический	5.00	-
57	391301.01	2172938.65	картометрический	5.00	-
58	391307.94	2172950.38	картометрический	5.00	-
59	391328.37	2172953.11	картометрический	5.00	-
60	391344.30	2172959.31	картометрический	5.00	-
61	391360.94	2172981.38	картометрический	5.00	-
62	391364.42	2173016.25	картометрический	5.00	-
63	391357.98	2173072.31	картометрический	5.00	-
64	391337.43	2173095.69	картометрический	5.00	-
65	391320.78	2173120.85	картометрический	5.00	-
66	391305.40	2173151.06	картометрический	5.00	-
67	391291.57	2173178.23	картометрический	5.00	-
68	391270.05	2173230.47	картометрический	5.00	-
69	391264.92	2173242.94	картометрический	5.00	-
70	391257.68	2173268.04	картометрический	5.00	-
71	391255.31	2173287.40	картометрический	5.00	-
72	391255.59	2173313.55	картометрический	5.00	-
73	391261.23	2173350.00	картометрический	5.00	-

Обозначение характерных точек границ	Координаты, м		Метод определения координат характерной точки	Средняя квадратическая погрешность положения характерной точки (Mt), м	Описание обозначения точки на местности (при наличии)
	X	Y			
1	2	3	4	5	6
74	391301.13	2173489.42	картометрический	5.00	-
75	391363.84	2173711.34	картометрический	5.00	-
76	391363.84	2173711.34	картометрический	5.00	-
77	391443.87	2173959.27	картометрический	5.00	-
78	391430.76	2174047.66	картометрический	5.00	-
79	391401.72	2174120.88	картометрический	5.00	-
80	391323.53	2174242.49	картометрический	5.00	-
81	391236.35	2174390.34	картометрический	5.00	-
82	391192.79	2174499.48	картометрический	5.00	-
83	391165.84	2174616.88	картометрический	5.00	-
84	391143.70	2174653.50	картометрический	5.00	-
85	391034.33	2174733.03	картометрический	5.00	-
86	390932.54	2174751.10	картометрический	5.00	-
87	390822.44	2174751.23	картометрический	5.00	-
88	390763.56	2174725.75	картометрический	5.00	-
89	390646.51	2174693.44	картометрический	5.00	-
90	390614.66	2174694.85	картометрический	5.00	-
91	390562.74	2174728.05	картометрический	5.00	-
92	390520.51	2174764.70	картометрический	5.00	-
93	390507.38	2174810.28	картометрический	5.00	-
94	390503.95	2174875.18	картометрический	5.00	-
95	390514.38	2174946.98	картометрический	5.00	-
96	390545.58	2175015.98	картометрический	5.00	-
97	390593.41	2175109.13	картометрический	5.00	-

Обозначение характерных точек границ	Координаты, м		Метод определения координат характерной точки	Средняя квадратическая погрешность положения характерной точки (Mt), м	Описание обозначения точки на местности (при наличии)
	X	Y			
1	2	3	4	5	6
98	390602.46	2175201.64	картометрический	5.00	-
99	390515.27	2175312.90	картометрический	5.00	-
100	390504.98	2175500.71	картометрический	5.00	-
101	390498.79	2175567.69	картометрический	5.00	-
102	390441.41	2175748.64	картометрический	5.00	-
103	390419.25	2175747.98	картометрический	5.00	-
104	390380.43	2175683.82	картометрический	5.00	-
105	390378.33	2175645.15	картометрический	5.00	-
106	390322.91	2175606.56	картометрический	5.00	-
107	390193.45	2175674.37	картометрический	5.00	-
108	390131.82	2175677.20	картометрический	5.00	-
109	390068.13	2175709.73	картометрический	5.00	-
110	390061.91	2175735.28	картометрический	5.00	-
111	389975.40	2175827.21	картометрический	5.00	-
112	389881.93	2175851.48	картометрический	5.00	-
113	389756.60	2175872.34	картометрический	5.00	-
114	389617.39	2175849.72	картометрический	5.00	-
115	389404.80	2175854.11	картометрический	5.00	-
116	389307.86	2175874.93	картометрический	5.00	-
117	389126.43	2175878.60	картометрический	5.00	-
118	388979.58	2175818.70	картометрический	5.00	-
1	388884.02	2175816.05	картометрический	5.00	-

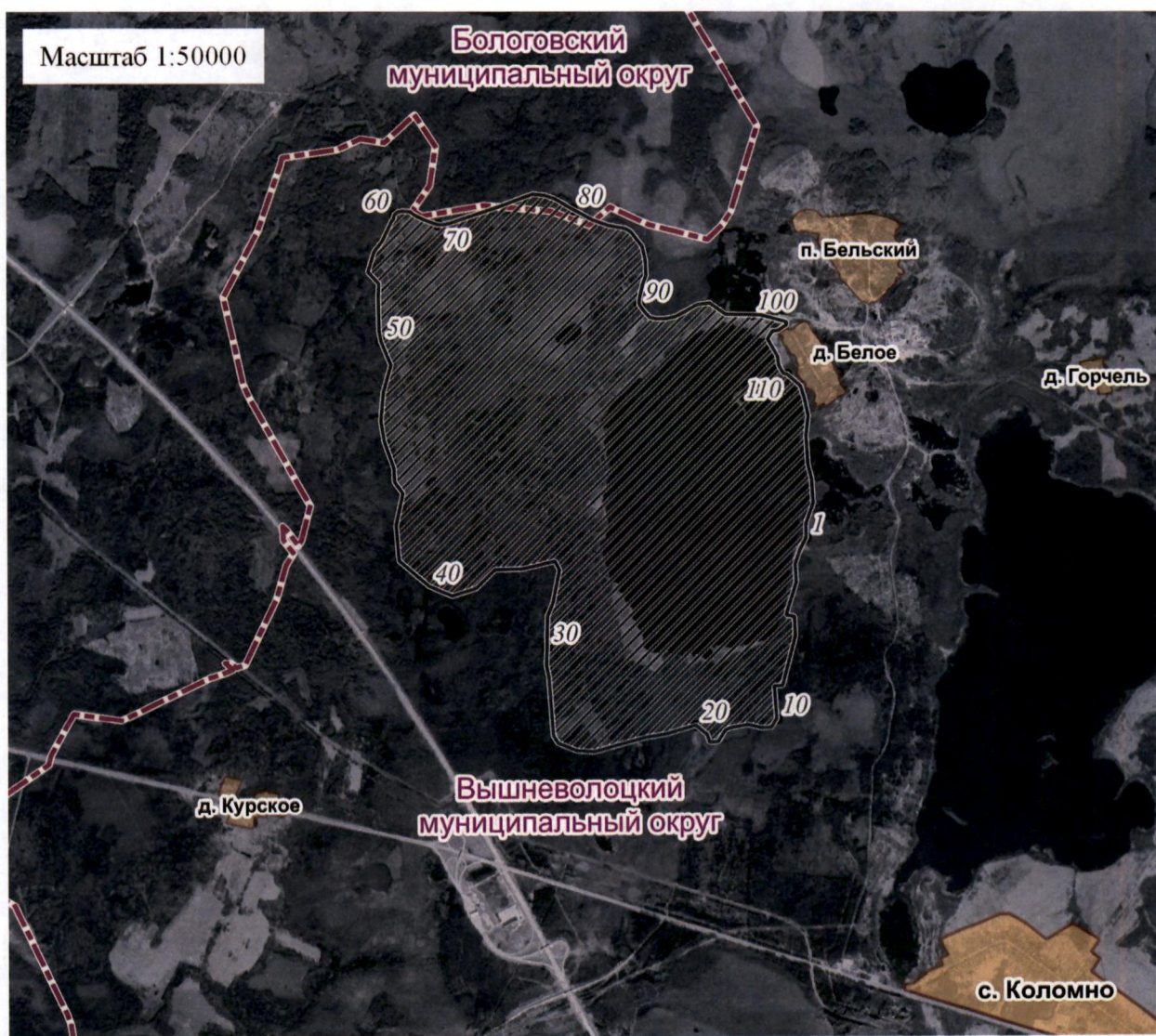
3. Сведения о характерных точках части (частей) границы объекта					
Обозначение характерных точек части границы	Координаты, м		Метод определения координат характерной точки	Средняя квадратическая погрешность положения характерной точки (Mt), м	Описание обозначения точки на местности (при наличии)
	X	Y			
1	2	3	4	5	6
-	-	-	-	-	-

## Раздел 3

Сведения о местоположении измененных (уточненных) границ объекта							
1. Система координат _____							
2. Сведения о характерных точках границ объекта							
Обозначение характерных точек границ	Существующие координаты, м		Измененные (уточненные) координаты, м		Метод определения координат характерной точки	Средняя квадратическая погрешность положения характерной точки (Mt), м	Описание обозначения точки на местности (при наличии)
	X	Y	X	Y			
1	2	3	4	5	6	7	8
-	-	-	-	-	-	-	-
3. Сведения о характерных точках части (частей) границы объекта							
-	-	-	-	-	-	-	-

Приложение 2  
к Положению об особо охраняемой  
природной территории регионального  
значения – государственном природном  
заказнике «Озеро Бельское и лесные  
массивы вокруг него»

План границ  
особо охраняемой природной территории регионального значения –  
государственного природного заказника «Озеро Бельское и лесные массивы  
вокруг него»



Используемые условные знаки и обозначения

- <sup>1</sup>  
○ характерная точка границы объекта
- ▨ территория объекта
- граница административно-территориального деления
- населенные пункты