



ПРАВИТЕЛЬСТВО ТВЕРСКОЙ ОБЛАСТИ

ПОСТАНОВЛЕНИЕ

23.01.2025

№ 18-пп

г. Тверь

Об особо охраняемой природной территории регионального значения – государственном природном заказнике «Болото Мох Коча»

В соответствии с Федеральным законом от 14.03.1995 № 33-ФЗ «Об особо охраняемых природных территориях», законом Тверской области от 08.12.2010 № 108-ЗО «Об особо охраняемых природных территориях в Тверской области», по результатам комплексного экологического обследования особо охраняемой природной территории регионального значения – государственного природного заказника «Болото Мох Коча», с учетом решения Комиссии при Правительстве Тверской области по вопросам организации и функционирования особо охраняемых природных территорий от 17.07.2024 № 2 Правительство Тверской области постановляет:

1. Утвердить Положение об особо охраняемой природной территории регионального значения – государственном природном заказнике «Болото Мох Коча» (прилагается).

2. Признать утратившим силу постановление Правительства Тверской области от 04.12.2020 № 609-пп «Об утверждении графического описания местоположения границ особо охраняемой природной территории регионального значения – государственного природного заказника «Болото Мох Коча».

3. Министерству природных ресурсов и экологии Тверской области направить в орган, осуществляющий государственный кадастровый учет и государственную регистрацию прав, комплект документов для изменения сведений об особо охраняемой природной территории регионального значения – государственном природном заказнике «Болото Мох Коча» в установленном порядке.

4. Контроль за исполнением настоящего постановления возложить на заместителя Председателя Правительства Тверской области, курирующего вопросы природных ресурсов и экологии.

Отчет об исполнении постановления представить в трехмесячный срок со дня его вступления в силу.

5. Настоящее постановление вступает в силу со дня его официального опубликования.

**Губернатор
Тверской области**



И.М. Руденя

Приложение
к постановлению Правительства
Тверской области
от 23.01.2025 № 18-пп

Положение об особо охраняемой природной территории
регионального значения – государственном природном заказнике
«Болото Мох Коча»

1. Наименование особо охраняемой природной территории регионального значения.

Особо охраняемая природная территория регионального значения – государственный природный заказник «Болото Мох Коча» (далее – заказник).

2. Значение заказника.

Региональное.

3. Профиль заказника.

Комплексный (ландшафтный).

4. Цель создания заказника.

Сохранение и восстановление ценного в экологическом, научном, природоохранном и эстетическом отношении природного комплекса.

5. Местоположение заказника.

Заказник находится в Селижаровском муниципальном округе Тверской области, в 3,5 км к югу от пгт Селижарово.

6. Описание границ заказника.

Заказник располагается в кварталах 7 (часть), 8 (часть), 9 (часть) Дмитровского участкового лесничества, в квартале 4 (часть) Ольховского участкового лесничества, в кварталах 88 (часть), 89 (часть), 90 – 92, 93 (часть), 94 (часть), 95, 96 и 98 (часть), 99 (часть) Селижаровского участкового лесничества Осташковского лесничества Тверской области и на прилегающих территориях.

Графическое описание местоположения границ особо охраняемой природной территории регионального значения – государственного природного заказника «Болото Мох Коча» приводится в приложении 1 к настоящему Положению.

План границ особо охраняемой природной территории регионального значения – государственного природного заказника «Болото Мох Коча» приводится в приложении 2 к настоящему Положению.

7. Площадь заказника.

Общая площадь заказника составляет 1 433,7 га.

8. Сведения о собственниках, землевладельцах, землепользователях и арендаторах земельных участков, на которых расположен заказник.

Земли лесного фонда (в собственности Российской Федерации) и земли, государственная собственность на которые не разграничена.

9. Описание заказника.

На дерново-подзолистых почвах сформированы сосновые и березовые леса. Сосняк-брусничник. В подлеске обычны можжевельник, рябина. Живой напочвенный покров несколько богаче. Характерен сплошной моховой покров из зеленых мхов. Среди кустарничков наиболее обычны брусника, толокнянка, вереск. Растут вейник, папоротник орляк.

Березняк-кисличник. Производный тип леса, происшедший от ельника и сосняка-кисличника в результате сплошных рубок и отсутствия активных мероприятий по содействию возобновлению ели и сосны. Состав березняков-кисличников крайне редко представлен чистыми насаждениями. Под пологом насаждений этого типа леса много хорошего и удовлетворительного елового

подроста в возрасте от 5 до 30 лет, вполне достаточного для возобновления ели при условии сохранения его при лесозаготовке. В подлеске рябина. Живой напочвенный покров в этом типе леса достигает большого развития. Моховой покров развит достаточно хорошо, представлен теми же видами, что и в сосняках-кисличниках. Мертвый напочвенный покров формируется здесь главным образом из опада березовой листвы и остатков травяной растительности с незначительной примесью еловой хвои и листьев осины. Все это быстро разлагается, превращаясь в гумус.

На территории заказника отмечены представители копытных лось, косуля, кабан, из пушных зверей – белка, куница, медведь, волк обыкновенный, заяц-беляк, заяц-русак, ласка. Основными видами птиц являются пестрый дятел, кукушка обыкновенная.

10. Объекты особой охраны заказника.

Ценный в экологическом, научном, природоохранном и эстетическом отношении природный комплекс, нуждающийся в особой охране. Болотный массив обладает значительными биологическими ресурсами: растительными (лекарственные и ягодные растения) и животными (охотничьи виды животных).

11. Основные виды разрешенного использования земельных участков в границах заказника:

- 1) деятельность по особой охране и изучению природы;
- 2) охрана природных территорий;
- 3) природно-познавательный туризм.

12. В границах заказника запрещается:

1) любое строительство, включая прокладку новых дорог и коммуникаций, возведение некапитальных временных построек и сооружений (за исключением подпункта 1 пункта 13 настоящего Положения);

2) все виды рубок леса (за исключением лесохозяйственных мероприятий, направленных на ликвидацию последствий стихийных бедствий, и санитарно-оздоровительных мероприятий);

3) разведка и добыча полезных ископаемых, выемка грунта, нарушение почвенно-растительного слоя, распашка земель, кроме проведения мероприятий, направленных на предупреждение и ликвидацию стихийных бедствий и чрезвычайных ситуаций;

4) промышленная заготовка и сбор ягод, лекарственных растений и других лесных ресурсов, а также заготовка и сбор с применением различных механических приспособлений (совки, гребенки);

5) стоянка и движение механизированного транспорта и специализированной техники, за исключением экстренных оперативных служб, проведения противопожарных и лесозащитных мероприятий, а также мероприятий, проводимых при возникновении чрезвычайных ситуаций и направленных на спасение жизни и сохранение здоровья людей;

6) изменение естественного гидрологического режима территории;

7) вырубка деревьев, уничтожение и повреждение древесно-кустарниковой растительности, заготовка живицы и другая деятельность,

влекущая за собой нарушение условий обитания объектов растительного и животного мира;

8) применение химических средств борьбы с вредителями, болезнями растений, сорняками и малоценными породами деревьев и кустарников, стимуляторов роста;

9) разведение костров за пределами специально оборудованных кострищ, а также использование открытого огня в периоды, когда объявлена высокая пожарная опасность;

10) сброс сточных вод, сброс и складирование твердых и жидких отходов производства и потребления, захламление территории;

11) складирование ядохимикатов, минеральных и органических удобрений, нефтепродуктов;

12) использование взрывчатых веществ и пиротехнических устройств;

13) уничтожение и повреждение аншлагов, шлагбаумов, стендов, ограждений, иных элементов обустройства заказника, в том числе экологических троп.

13. Допустимое использование заказника:

1) установка информационных аншлагов и других информационных и предупредительных знаков;

2) проектирование и организация экологических троп (смотровых площадок);

3) осуществление научной деятельности;

4) проведение организованных экологических, образовательных экскурсий и туристская деятельность групп численностью не более десяти человек;

5) борьба с распространением борщевика Сосновского без применения химических средств;

6) рекреационное использование (однодневные посещения);

7) заготовка и сбор лекарственных растений, ягод и других пищевых лесных ресурсов для собственных нужд без использования механических приспособлений;

8) ремонт, регламентное обслуживание, реконструкция существующих коммуникаций, дорог, линейных объектов без расширения их полос отвода.

Приложение 1
к Положению об особо охраняемой
природной территории регионального
значения – государственном природном
заказнике «Болото Мох Коча»

Графическое описание местоположения границ
особо охраняемой природной территории регионального значения –
государственного природного заказника «Болото Мох Коча»

Раздел 1

Сведения об объекте		
особо охраняемая природная территория регионального значения – государственный природный заказник «Болото Мох Коча» (далее – объект)		
№ п/п	Характеристики объекта	Описание характеристик
1	2	3
1	Местоположение объекта	Селижаровский муниципальный округ Тверской области
2	Площадь объекта +/- величина погрешности определения площади (P +/- Дельта P)	14 337 074 кв. м (\pm 66 262 кв. м)
3	Иные характеристики объекта	-

Раздел 2

Сведения о местоположении границ объекта					
1. Система координат МСК-69, зона 1					
2. Сведения о характерных точках границ объекта					
Обозначение характерных точек границ	Координаты, м		Метод определения координат характерной точки	Средняя квадратическая погрешность положения характерной точки (Mt), м	Описание обозначения точки на местности (при наличии)
	X	Y			
1	2	3	4	5	6
1	282686.42	1308769.66	картометрический	5.00	-
2	282678.96	1308710.73	картометрический	5.00	-

Обозначение характерных точек границ	Координаты, м		Метод определения координат характерной точки	Средняя квадратическая погрешность положения характерной точки (Mt), м	Описание обозначения точки на местности (при наличии)
	X	Y			
1	2	3	4	5	6
3	282649.53	1308601.10	картометрический	5.00	-
4	282587.85	1308574.69	картометрический	5.00	-
5	282455.12	1308529.52	картометрический	5.00	-
6	282328.42	1308140.57	картометрический	5.00	-
7	282105.21	1308050.70	картометрический	5.00	-
8	282090.40	1308042.74	картометрический	5.00	-
9	282066.66	1308029.98	картометрический	5.00	-
10	282117.94	1307938.88	картометрический	5.00	-
11	282143.78	1307901.19	картометрический	5.00	-
12	282189.00	1307839.82	картометрический	5.00	-
13	282230.63	1307786.34	картометрический	5.00	-
14	282233.14	1307740.05	картометрический	5.00	-
15	282265.09	1307661.80	картометрический	5.00	-
16	282325.02	1307672.93	картометрический	5.00	-
17	282331.48	1307629.50	картометрический	5.00	-
18	282350.87	1307618.74	картометрический	5.00	-
19	282328.97	1307607.97	картометрический	5.00	-
20	282304.93	1307585.00	картометрический	5.00	-
21	282301.34	1307530.44	картометрический	5.00	-
22	282416.55	1307537.62	картометрический	5.00	-
23	282456.02	1307489.17	картометрический	5.00	-
24	282458.54	1307446.82	картометрический	5.00	-
25	282495.15	1307406.62	картометрический	5.00	-
26	282521.70	1307353.50	картометрический	5.00	-

Обозначение характерных точек границ	Координаты, м		Метод определения координат характерной точки	Средняя квадратическая погрешность положения характерной точки (Mt), м	Описание обозначения точки на местности (при наличии)
	X	Y			
1	2	3	4	5	6
27	282551.14	1307328.02	картометрический	5.00	-
28	282571.95	1307321.20	картометрический	5.00	-
29	282581.64	1307321.92	картометрический	5.00	-
30	282623.63	1307336.64	картометрический	5.00	-
31	282693.62	1307370.37	картометрический	5.00	-
32	282736.33	1307376.47	картометрический	5.00	-
33	282771.14	1307370.37	картометрический	5.00	-
34	282797.70	1307403.03	картометрический	5.00	-
35	282836.47	1307456.51	картометрический	5.00	-
36	282854.77	1307484.86	картометрический	5.00	-
37	282861.95	1307517.17	картометрический	5.00	-
38	282877.38	1307531.52	картометрический	5.00	-
39	282878.46	1307541.21	картометрический	5.00	-
40	282891.74	1307566.34	картометрический	5.00	-
41	282904.30	1307567.05	картометрический	5.00	-
42	282969.26	1307627.35	картометрический	5.00	-
43	283041.04	1307676.88	картометрический	5.00	-
44	283053.60	1307676.88	картометрический	5.00	-
45	283123.95	1307579.26	картометрический	5.00	-
46	283189.63	1307585.54	картометрический	5.00	-
47	283280.43	1307695.00	картометрический	5.00	-
48	283343.96	1307772.53	картометрический	5.00	-
49	283408.92	1307855.08	картометрический	5.00	-
50	283465.63	1307925.42	картометрический	5.00	-

Обозначение характерных точек границ	Координаты, м		Метод определения координат характерной точки	Средняя квадратическая погрешность положения характерной точки (Mt), м	Описание обозначения точки на местности (при наличии)
	X	Y			
1	2	3	4	5	6
51	283520.18	1307963.11	картометрический	5.00	-
52	283548.18	1307985.54	картометрический	5.00	-
53	283576.89	1307949.65	картометрический	5.00	-
54	283680.97	1307941.03	картометрический	5.00	-
55	283739.47	1307889.71	картометрический	5.00	-
56	283772.49	1307888.99	картометрический	5.00	-
57	283848.22	1307866.38	картометрический	5.00	-
58	283915.34	1307855.25	картометрический	5.00	-
59	283977.43	1307809.67	картометрический	5.00	-
60	283986.04	1307802.85	картометрический	5.00	-
61	284105.56	1307669.70	картометрический	5.00	-
62	284128.89	1307639.91	картометрический	5.00	-
63	284151.50	1307619.81	картометрический	5.00	-
64	284230.10	1307625.20	картометрический	5.00	-
65	284273.88	1307629.14	картометрический	5.00	-
66	284319.11	1307631.30	картометрический	5.00	-
67	284362.53	1307635.25	картометрический	5.00	-
68	284395.19	1307619.09	картометрический	5.00	-
69	284417.81	1307641.35	картометрический	5.00	-
70	284450.11	1307632.02	картометрический	5.00	-
71	284478.10	1307634.17	картометрический	5.00	-
72	284491.74	1307420.98	картометрический	5.00	-
73	284585.77	1307341.30	картометрический	5.00	-
74	284590.08	1307302.54	картометрический	5.00	-

Обозначение характерных точек границ	Координаты, м		Метод определения координат характерной точки	Средняя квадратическая погрешность положения характерной точки (Mt), м	Описание обозначения точки на местности (при наличии)
	X	Y			
1	2	3	4	5	6
75	284627.41	1307260.91	картометрический	5.00	-
76	284644.28	1307261.27	картометрический	5.00	-
77	284652.89	1307257.68	картометрический	5.00	-
78	284682.68	1307269.88	картометрический	5.00	-
79	284718.57	1307272.39	картометрический	5.00	-
80	284749.08	1307240.09	картометрический	5.00	-
81	284792.86	1307200.25	картометрический	5.00	-
82	284810.81	1307185.18	картометрический	5.00	-
83	284835.93	1307181.23	картометрический	5.00	-
84	284877.21	1307185.89	картометрический	5.00	-
85	284917.76	1307172.26	картометрический	5.00	-
86	284929.96	1307117.70	картометрический	5.00	-
87	284949.35	1307079.66	картометрический	5.00	-
88	284993.13	1307069.97	картометрический	5.00	-
89	285004.26	1307076.07	картометрический	5.00	-
90	285006.59	1307094.01	картометрический	5.00	-
91	285031.00	1307105.86	картометрический	5.00	-
92	285051.45	1307132.06	картометрический	5.00	-
93	285071.91	1307156.46	картометрический	5.00	-
94	285081.96	1307158.62	картометрический	5.00	-
95	285236.65	1307137.80	картометрический	5.00	-
96	285271.10	1307127.75	картометрический	5.00	-
97	285306.64	1307140.31	картометрический	5.00	-
98	285337.86	1307163.28	картометрический	5.00	-

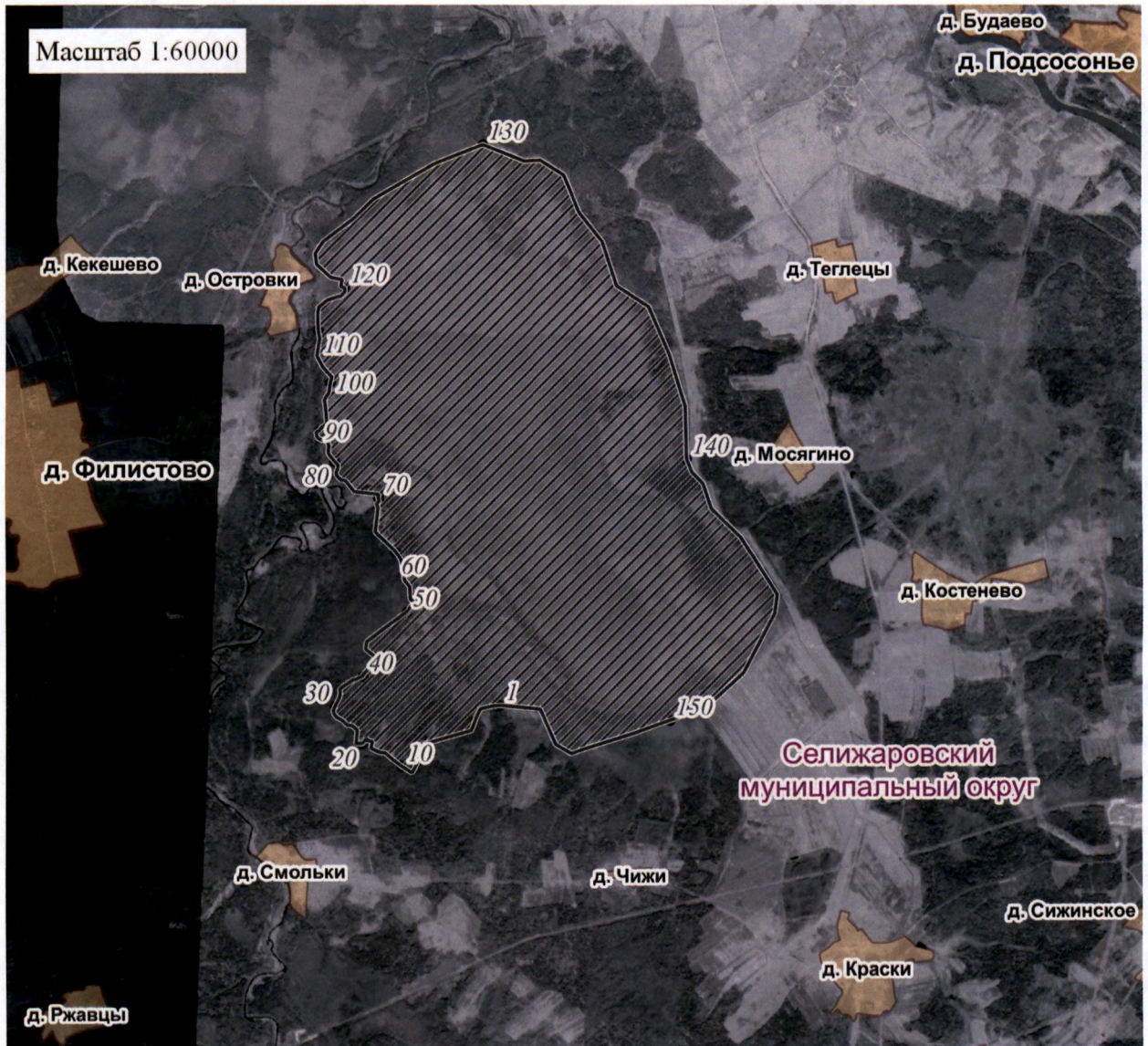
Обозначение характерных точек границ	Координаты, м		Метод определения координат характерной точки	Средняя квадратическая погрешность положения характерной точки (Mt), м	Описание обозначения точки на местности (при наличии)
	X	Y			
1	2	3	4	5	6
99	285395.65	1307170.10	картометрический	5.00	-
100	285435.12	1307175.13	картометрический	5.00	-
101	285483.22	1307184.82	картометрический	5.00	-
102	285519.47	1307145.34	картометрический	5.00	-
103	285566.66	1307100.83	картометрический	5.00	-
104	285591.61	1307087.55	картометрический	5.00	-
105	285610.27	1307075.35	картометрический	5.00	-
106	285658.54	1307047.72	картометрический	5.00	-
107	285709.87	1307052.38	картометрический	5.00	-
108	285808.21	1307064.94	картометрический	5.00	-
109	285863.48	1307052.74	картометрический	5.00	-
110	285883.22	1307049.15	картометрический	5.00	-
111	285942.80	1307043.41	картометрический	5.00	-
112	286023.55	1307038.38	картометрический	5.00	-
113	286081.34	1307045.56	картометрический	5.00	-
114	286122.25	1307092.58	картометрический	5.00	-
115	286145.22	1307120.21	картометрический	5.00	-
116	286153.12	1307143.18	картометрический	5.00	-
117	286174.65	1307196.66	картометрический	5.00	-
118	286185.96	1307237.22	картометрический	5.00	-
119	286224.72	1307268.08	картометрический	5.00	-
120	286257.74	1307263.78	картометрический	5.00	-
121	286264.92	1307229.68	картометрический	5.00	-
122	286326.29	1307239.37	картометрический	5.00	-

Обозначение характерных точек границ	Координаты, м		Метод определения координат характерной точки	Средняя квадратическая погрешность положения характерной точки (Mt), м	Описание обозначения точки на местности (при наличии)
	X	Y			
1	2	3	4	5	6
123	286342.08	1307137.08	картометрический	5.00	-
124	286450.94	1307010.18	картометрический	5.00	-
125	286544.77	1306994.16	картометрический	5.00	-
126	286654.63	1307062.82	картометрический	5.00	-
127	286863.66	1307317.64	картометрический	5.00	-
128	287039.12	1307481.64	картометрический	5.00	-
129	287368.68	1307998.87	картометрический	5.00	-
130	287551.77	1308410.82	картометрический	5.00	-
131	287423.61	1308777.00	картометрический	5.00	-
132	287437.34	1308918.90	картометрический	5.00	-
133	287318.33	1309129.45	картометрический	5.00	-
134	286997.92	1309280.50	картометрический	5.00	-
135	286755.33	1309491.06	картометрический	5.00	-
136	286375.41	1309632.95	картометрический	5.00	-
137	286206.06	1309921.32	картометрический	5.00	-
138	285794.10	1310122.72	картометрический	5.00	-
139	285354.68	1310278.35	картометрический	5.00	-
140	284896.96	1310310.39	картометрический	5.00	-
141	284782.52	1310360.74	картометрический	5.00	-
142	284686.40	1310461.44	картометрический	5.00	-
143	284471.27	1310543.83	картометрический	5.00	-
144	284233.25	1310809.31	картометрический	5.00	-
145	283748.06	1311148.03	картометрический	5.00	-
146	283583.28	1311134.30	картометрический	5.00	-

Обозначение характерных точек границ	Координаты, м		Метод определения координат характерной точки	Средняя квадратическая погрешность положения характерной точки (Mt), м	Описание обозначения точки на местности (при наличии)
	X	Y			
1	2	3	4	5	6
147	283054.11	1310886.24	картометрический	5.00	-
148	282727.67	1310556.75	картометрический	5.00	-
149	282652.54	1310358.60	картометрический	5.00	-
150	282613.97	1310262.43	картометрический	5.00	-
151	282485.32	1309941.66	картометрический	5.00	-
152	282457.56	1309864.81	картометрический	5.00	-
153	282332.83	1309519.56	картометрический	5.00	-
154	282289.37	1309411.28	картометрический	5.00	-
155	282365.25	1309271.32	картометрический	5.00	-
156	282667.57	1309124.01	картометрический	5.00	-
1	282686.42	1308769.66	картометрический	5.00	-

Приложение 2
к Положению об особо охраняемой
природной территории регионального
значения – государственном природном
заказнике «Болото Мох Коча»

План границ
особо охраняемой природной территории регионального значения –
государственного природного заказника «Болото Мох Коча»



Используемые условные знаки и обозначения

- / характеристическая точка границы объекта
- ▨ территория объекта
- населенные пункты