



ПРАВИТЕЛЬСТВО ТВЕРСКОЙ ОБЛАСТИ

ПОСТАНОВЛЕНИЕ

24.01.2025

№ 53-пп

г. Тверь

Об особо охраняемой природной территории регионального значения – государственном природном заказнике «Болото Тереховское»

В соответствии с Федеральным законом от 14.03.1995 № 33-ФЗ «Об особо охраняемых природных территориях», законом Тверской области от 08.12.2010 № 108-ЗО «Об особо охраняемых природных территориях в Тверской области», по результатам комплексного экологического обследования особо охраняемой природной территории регионального значения – государственного природного заказника «Болото Тереховское», комплексного экологического обследования особо охраняемой природной территории регионального значения – государственного природного заказника «Болото Тереховское-2», с учетом решения Комиссии при Правительстве Тверской области по вопросам организации и функционирования особо охраняемых природных территорий от 04.04.2024 № 1 Правительство Тверской области постановляет:

1. Изменить режим особой охраны особо охраняемой природной территории регионального значения – государственного природного заказника «Болото Тереховское» и особо охраняемой природной территории регионального значения – государственного природного заказника «Болото Тереховское-2» путем их объединения в особо охраняемую природную территорию регионального значения – государственный природный заказник «Болото Тереховское».

2. Утвердить Положение об особо охраняемой природной территории регионального значения – государственном природном заказнике «Болото Тереховское» (прилагается).

3. Признать утратившим силу постановление Правительства Тверской области от 18.02.2021 № 87-пп «Об утверждении графического описания местоположения границ особо охраняемой природной территории регионального значения – государственного природного заказника «Болото Тереховское».

4. Министерству природных ресурсов и экологии Тверской области направить в орган, осуществляющий государственный кадастровый учет и государственную регистрацию прав, комплект документов для изменения сведений об особо охраняемой природной территории регионального значения – государственном природном заказнике «Болото Тереховское» в установленном порядке.

5. Контроль за исполнением настоящего постановления возложить на заместителя Председателя Правительства Тверской области, курирующего вопросы природных ресурсов и экологии.

Отчет об исполнении постановления представить в трехмесячный срок со дня его вступления в силу.

6. Настоящее постановление вступает в силу со дня его официального опубликования.

**Губернатор
Тверской области**



И.М. Руденя

Приложение
к постановлению Правительства
Тверской области
от 24.01.2025 № 53-пп

Положение об особо охраняемой природной территории
регионального значения – государственном природном заказнике
«Болото Тереховское»

1. Наименование особо охраняемой природной территории регионального значения.

Особо охраняемая природная территория регионального значения – государственный природный заказник «Болото Тереховское» (далее – заказник).

2. Значение заказника.

Региональное.

3. Профиль заказника.

Комплексный (ландшафтный).

4. Цель создания заказника.

Сохранение и восстановление ценного в экологическом, научном, природоохранном и эстетическом отношениях природного комплекса.

5. Местоположение заказника.

Заказник находится в Удомельском муниципальном округе Тверской области, в окрестностях деревень Дмитрово и Свирка.

6. Описание границ заказника.

Заказник располагается в кварталах 6 (часть), 7 (часть), 10, 11 (часть), 12 (часть), 14, 15 (часть), 17 (часть), 19, 20 (часть), 22 (часть), 23 (часть) Гриблянского участкового лесничества Удомельского лесничества Тверской области, в кварталах 14 (часть), 18 (часть), 19 (часть), 20, 26 (часть), 27 (часть), 28, 35 (часть) Озерного участкового лесничества Удомельского лесничества Тверской области.

Графическое описание местоположения границ особо охраняемой природной территории регионального значения – государственного природного заказника «Болото Тереховское» приводится в приложении 1 к настоящему Положению.

План границ особо охраняемой природной территории регионального значения – государственного природного заказника «Болото Тереховское» приводится в приложении 2 к настоящему Положению.

7. Площадь заказника.

Общая площадь заказника составляет 1 635,5 га.

8. Сведения о собственниках, землевладельцах, землепользователях и арендаторах земельных участков, на которых расположен заказник.

Земли лесного фонда (в собственности Российской Федерации).

9. Описание заказника.

Заказник представляет собой лесоболотный массив на левобережном склоне реки Волжанка. На большей площади растительность верхового болота представлена типичной растительностью – сосной и березой. В травяно-кустарничковом ярусе произрастают хамедафне, подбел обыкновенный, клюква болотная, пальчатокоренник Фукса, вахта трехлистная, белокрыльник болотный. В моховом покрове отмечены политрихум сжатый, сфагнум бурый и сфагнум магелланский.

По периферии болота отмечены топкие березняки с хвощем лесным в растительном ярусе.

На территории заказника встречается лось, кабан, большой улит, большой веретенник, серый сорокопут, серая цапля, кабан, рысь, медведь, волк, куница, заяц-беляк, тетерев, глухарь и серая куропатка.

10. Объекты особой охраны заказника.

Ценный в экологическом, научном, природоохранном и эстетическом отношении природный комплекс, нуждающийся в особой охране. Болотный массив обладает значительными биологическими ресурсами: растительными (лекарственные и ягодные растения) и животными (охотничьи виды животных).

11. Основные виды разрешенного использования земельных участков в границах заказника:

- 1) деятельность по особой охране и изучению природы;
- 2) охрана природных территорий;
- 3) природно-познавательный туризм;
- 4) использование лесов (с учетом ограничений, предусмотренных пунктом 12 настоящего Положения).

12. В границах заказника запрещается:

1) любое строительство, включая прокладку новых дорог и коммуникаций, возведение некапитальных временных построек и сооружений (за исключением подпункта 1 пункта 13 настоящего Положения);

2) сплошные рубки лесных насаждений;

3) разведка и добыча полезных ископаемых, выемка грунта, нарушение почвенно-растительного слоя, распашка земель, кроме проведения мероприятий, направленных на предупреждение и ликвидацию стихийных бедствий и чрезвычайных ситуаций;

4) промышленная заготовка и сбор ягод, лекарственных растений и других лесных ресурсов, а также заготовка и сбор с применением различных механических приспособлений (совки, гребенки и тому подобное);

5) стоянка и движение механизированного транспорта и специализированной техники, за исключением экстренных оперативных служб, проведения противопожарных и лесозащитных мероприятий, а также мероприятий, проводимых при возникновении чрезвычайных ситуаций и направленных на спасение жизни и сохранение здоровья людей;

6) изменение естественного гидрологического режима территории;

7) вырубка деревьев, уничтожение и повреждение древесно-кустарниковой растительности, заготовка живицы и другая деятельность, влекущая за собой нарушение условий обитания объектов растительного и животного мира;

8) применение химических средств борьбы с вредителями, болезнями растений, сорняками и малоценными породами деревьев и кустарников, стимуляторов роста;

9) разведение костров за пределами специально оборудованных кострищ, а также использование открытого огня в периоды, когда объявлена высокая пожарная опасность;

10) сброс сточных вод, сброс и складирование твердых и жидких отходов производства и потребления, захламление территории;

11) складирование ядохимикатов, минеральных и органических удобрений, нефтепродуктов;

12) использование взрывчатых веществ и пиротехнических устройств;

13) уничтожение и повреждение аншлагов, шлаббаумов, стендов, ограждений, иных элементов обустройства заказника, в том числе экологических троп.

13. Допустимое использование заказника:

1) установка информационных аншлагов и других информационных и предупредительных знаков;

2) проектирование и организация экологических троп (смотровых площадок);

3) осуществление научной деятельности;

4) проведение организованных экологических, образовательных экскурсий и туристская деятельность групп численностью не более десяти человек;

5) борьба с распространением борщевика Сосновского без применения химических средств;

6) рекреационное использование (однодневные посещения);

7) заготовка и сбор лекарственных растений, ягод и других пищевых лесных ресурсов для собственных нужд без использования механических приспособлений;

8) ремонт, регламентное обслуживание, реконструкция существующих коммуникаций, дорог, линейных объектов без расширения их полос отвода;

9) проведение выборочных рубок лесных насаждений;

10) проведение мероприятий по охране лесов, расположенных в границах заказника, от пожаров, загрязнения и иного негативного воздействия, а также их защита от вредных организмов;

11) проведение мероприятий по уборке неликвидной древесины в лесах, расположенных в границах заказника, в случае создания угрозы очагов вредных организмов или обеспечения пожарной безопасности в лесах;

12) проведение мероприятий по воспроизводству лесов, расположенных в границах заказника, путем лесовосстановления и ухода за лесами;

13) проведение мероприятий по лесовосстановлению на лесных участках, лесные насаждения на которых погибли или повреждены в результате пожаров, воздействия вредных организмов, а также на лесных участках, на которых проводились выборочные рубки лесных насаждений.

Приложение 1
к Положению об особо охраняемой
природной территории регионального
значения – государственном природном
заказнике «Болото Тереховское»

Графическое описание местоположения границ
особо охраняемой природной территории регионального значения –
государственного природного заказника «Болото Тереховское»

Раздел 1

| Сведения об объекте | | |
|--|--|---|
| особо охраняемая природная территория регионального значения – государственный природный заказник «Болото Тереховское» (далее – объект) | | |
| № п/п | Характеристики объекта | Описание характеристик |
| 1 | 2 | 3 |
| 1 | Местоположение объекта | Удомельский муниципальный округ Тверской области |
| 2 | Площадь объекта +/- величина погрешности определения площади (Р +/- Дельта Р) | 16 355 170 кв. м (\pm 70 772 кв. м) |
| 3 | Иные характеристики объекта | - |

Раздел 2

| Сведения о местоположении границ объекта | | | | | |
|---|---------------|------------|---|---|--|
| 1. Система координат МСК-69, зона 2 | | | | | |
| 2. Сведения о характерных точках границ объекта | | | | | |
| Обозначение характерных точек границ | Координаты, м | | Метод определения координат характерной точки | Средняя квадратическая погрешность положения характерной точки (Mt), м | Описание обозначения точки на местности (при наличии) |
| | X | Y | | | |
| 1 | 2 | 3 | 4 | 5 | 6 |
| 1 | 422707.90 | 2203087.86 | картометрический | 5.00 | - |
| 2 | 422255.33 | 2202909.22 | картометрический | 5.00 | - |
| 3 | 422058.82 | 2202813.94 | картометрический | 5.00 | - |

| Обозначение характерных точек границ | Координаты, м | | Метод определения координат характерной точки | Средняя квадратическая погрешность положения характерной точки (Mt), м | Описание обозначения точки на местности (при наличии) |
|--|---------------|------------|---|---|--|
| | X | Y | | | |
| 1 | 2 | 3 | 4 | 5 | 6 |
| 4 | 421880.18 | 2202671.03 | картометрический | 5.00 | - |
| 5 | 421612.21 | 2202420.93 | картометрический | 5.00 | - |
| 6 | 421546.71 | 2202242.28 | картометрический | 5.00 | - |
| 7 | 421296.61 | 2202033.86 | картометрический | 5.00 | - |
| 8 | 420957.18 | 2201855.22 | картометрический | 5.00 | - |
| 9 | 420754.72 | 2201914.77 | картометрический | 5.00 | - |
| 10 | 420468.89 | 2201682.53 | картометрический | 5.00 | - |
| 11 | 420228.63 | 2201456.09 | картометрический | 5.00 | - |
| 12 | 420096.26 | 2201232.17 | картометрический | 5.00 | - |
| 13 | 420015.31 | 2201126.34 | картометрический | 5.00 | - |
| 14 | 419950.13 | 2200957.09 | картометрический | 5.00 | - |
| 15 | 419963.45 | 2200792.59 | картометрический | 5.00 | - |
| 16 | 420066.19 | 2200655.44 | картометрический | 5.00 | - |
| 17 | 420310.57 | 2200557.54 | картометрический | 5.00 | - |
| 18 | 420385.75 | 2200487.49 | картометрический | 5.00 | - |
| 19 | 420374.20 | 2199871.62 | картометрический | 5.00 | - |
| 20 | 420885.73 | 2199235.11 | картометрический | 5.00 | - |
| 21 | 421022.69 | 2199241.06 | картометрический | 5.00 | - |
| 22 | 421254.92 | 2199241.06 | картометрический | 5.00 | - |
| 23 | 421320.43 | 2199068.37 | картометрический | 5.00 | - |
| 24 | 421630.08 | 2198967.14 | картометрический | 5.00 | - |
| 25 | 422040.96 | 2198871.87 | картометрический | 5.00 | - |
| 26 | 422368.47 | 2198782.54 | картометрический | 5.00 | - |
| 27 | 422725.76 | 2198711.09 | картометрический | 5.00 | - |

| Обозначение характерных точек границ | Координаты, м | | Метод определения координат характерной точки | Средняя квадратическая погрешность положения характерной точки (Mt), м | Описание обозначения точки на местности (при наличии) |
|--|---------------|------------|---|---|--|
| | X | Y | | | |
| 1 | 2 | 3 | 4 | 5 | 6 |
| 28 | 423351.01 | 2199032.64 | картометрический | 5.00 | - |
| 29 | 423565.39 | 2199455.44 | картометрический | 5.00 | - |
| 30 | 423779.76 | 2199550.71 | картометрический | 5.00 | - |
| 31 | 423991.15 | 2199488.19 | картометрический | 5.00 | - |
| 32 | 424140.02 | 2199395.89 | картометрический | 5.00 | - |
| 33 | 424345.47 | 2199497.12 | картометрический | 5.00 | - |
| 34 | 424530.06 | 2199601.33 | картометрический | 5.00 | - |
| 35 | 424684.89 | 2199756.15 | картометрический | 5.00 | - |
| 36 | 424851.62 | 2199913.96 | картометрический | 5.00 | - |
| 37 | 425030.27 | 2200006.25 | картометрический | 5.00 | - |
| 38 | 425119.59 | 2200080.69 | картометрический | 5.00 | - |
| 39 | 425214.87 | 2200149.17 | картометрический | 5.00 | - |
| 40 | 425235.71 | 2200256.36 | картометрический | 5.00 | - |
| 41 | 425342.89 | 2200342.70 | картометрический | 5.00 | - |
| 42 | 425357.78 | 2200411.18 | картометрический | 5.00 | - |
| 43 | 425303.91 | 2200500.45 | картометрический | 5.00 | - |
| 44 | 425267.22 | 2201646.17 | картометрический | 5.00 | - |
| 45 | 425382.99 | 2201652.78 | картометрический | 5.00 | - |
| 46 | 425328.87 | 2202084.34 | картометрический | 5.00 | - |
| 47 | 424906.39 | 2202316.82 | картометрический | 5.00 | - |
| 48 | 424746.12 | 2202318.69 | картометрический | 5.00 | - |
| 49 | 424517.15 | 2202742.61 | картометрический | 5.00 | - |
| 50 | 423989.81 | 2202709.40 | картометрический | 5.00 | - |
| 51 | 423868.79 | 2202717.67 | картометрический | 5.00 | - |

| Обозначение характерных точек границ | Координаты, м | | Метод определения координат характерной точки | Средняя квадратическая погрешность положения характерной точки (Mt), м | Описание обозначения точки на местности (при наличии) |
|--|---------------|------------|---|---|--|
| | X | Y | | | |
| 1 | 2 | 3 | 4 | 5 | 6 |
| 52 | 423770.53 | 2202721.31 | картометрический | 5.00 | - |
| 53 | 423630.28 | 2202643.29 | картометрический | 5.00 | - |
| 54 | 423495.05 | 2202610.45 | картометрический | 5.00 | - |
| 55 | 423381.14 | 2202647.05 | картометрический | 5.00 | - |
| 56 | 423352.74 | 2202691.85 | картометрический | 5.00 | - |
| 57 | 423375.05 | 2202819.38 | картометрический | 5.00 | - |
| 58 | 423505.83 | 2202938.60 | картометрический | 5.00 | - |
| 59 | 423534.75 | 2203017.57 | картометрический | 5.00 | - |
| 60 | 423496.35 | 2203095.66 | картометрический | 5.00 | - |
| 61 | 423350.11 | 2203123.73 | картометрический | 5.00 | - |
| 62 | 423239.87 | 2203119.76 | картометрический | 5.00 | - |
| 63 | 423111.46 | 2203142.84 | картометрический | 5.00 | - |
| 1 | 422707.90 | 2203087.86 | картометрический | 5.00 | - |

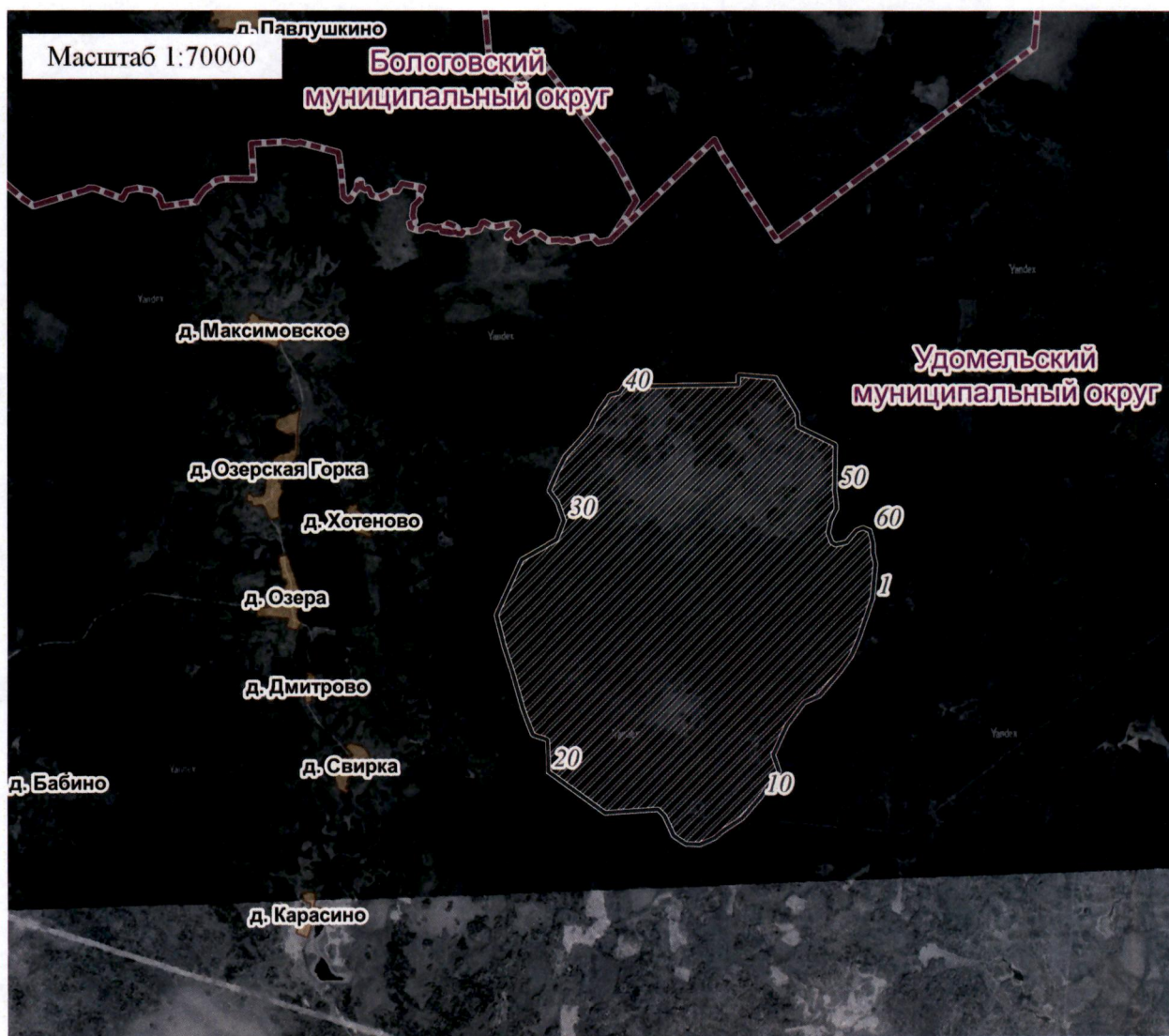
| 3. Сведения о характерных точках части (частей) границы объекта | | | | | |
|---|---------------|---|---|---|--|
| Обозначение характерных точек части границы | Координаты, м | | Метод определения координат характерной точки | Средняя квадратическая погрешность положения характерной точки (Mt), м | Описание обозначения точки на местности (при наличии) |
| | X | Y | | | |
| 1 | 2 | 3 | 4 | 5 | 6 |
| - | - | - | - | - | - |

Раздел 3

| Сведения о местоположении измененных (уточненных) границ объекта | | | | | | | |
|--|----------------------------------|---|--|---|---|---|--|
| 1. Система координат _____ | | | | | | | |
| 2. Сведения о характерных точках границ объекта | | | | | | | |
| Обозначение характерных точек границ | Существующие координаты, м | | Измененные (уточненные) координаты, м | | Метод определения координат характерной точки | Средняя квадратическая погрешность положения характерной точки (Mt), м | Описание обозначения точки на местности (при наличии) |
| | X | Y | X | Y | | | |
| 1 | 2 | 3 | 4 | 5 | 6 | 7 | 8 |
| - | - | - | - | - | - | - | - |
| 3. Сведения о характерных точках части (частей) границы объекта | | | | | | | |
| - | - | - | - | - | - | - | - |

Приложение 2
к Положению об особо охраняемой
природной территории регионального
значения – государственном природном
заказнике «Болото Тереховское»

План границ
особо охраняемой природной территории регионального значения –
государственного природного заказника «Болото Тереховское»



Используемые условные знаки и обозначения

- 1
• характерная точка границы объекта
- территория объекта
- границы административно-территориального деления
- населенные пункты