



**ПРАВИТЕЛЬСТВО
ТВЕРСКОЙ ОБЛАСТИ**

ПОСТАНОВЛЕНИЕ

24.01.2025

№ 52-пп

г. Тверь

**Об утверждении Паспорта особо охраняемой природной территории
регионального значения – памятника природы «Грядецкий Бор»**

В соответствии с Федеральным законом от 14.03.1995 № 33-ФЗ «Об особо охраняемых природных территориях», законом Тверской области от 08.12.2010 № 108-ЗО «Об особо охраняемых природных территориях в Тверской области», по результатам комплексного экологического обследования особо охраняемой природной территории регионального значения – памятника природы «Грядецкий Бор», с учетом решения Комиссии при Правительстве Тверской области по вопросам организации и функционирования особо охраняемых природных территорий от 10.11.2023 № 3 Правительство Тверской области постановляет:

1. Утвердить Паспорт особо охраняемой природной территории регионального значения – памятника природы «Грядецкий Бор» (прилагается).

2. Министерству природных ресурсов и экологии Тверской области направить в орган, осуществляющий государственный кадастровый учет и государственную регистрацию прав, комплект документов для внесения сведений об особо охраняемой природной территории регионального значения – памятнике природы «Грядецкий Бор» в установленном порядке.

3. Контроль за исполнением настоящего постановления возложить на заместителя Председателя Правительства Тверской области, курирующего вопросы природных ресурсов и экологии.

Отчет об исполнении постановления представить в трехмесячный срок со дня его вступления в силу.

4. Настоящее постановление вступает в силу со дня его официального опубликования.

**Губернатор
Тверской области**



И.М. Руденя

Приложение
к постановлению Правительства
Тверской области
от 24.01.2025 № 52-пп

Паспорт
особо охраняемой природной территории регионального значения –
памятника природы «Грядецкий Бор»

1. Наименование и цель создания особо охраняемой природной территории регионального значения.

Особо охраняемая природная территория регионального значения – памятник природы «Грядецкий Бор» (далее – памятник природы) создана с целью сохранения особо ценных ландшафтов (экосистем) в Тверской области.

2. Местонахождение памятника природы.

Памятник природы находится в Торопецком муниципальном округе Тверской области, в 20 км от города Торопца, в окрестностях деревень Грядцы и Лукьяново.

3. Описание границ памятника природы.

Памятник природы располагается в кварталах 83 – 91 Торопецкого участкового лесничества Торопецкого лесничества Тверской области.

Графическое описание местоположения границ особо охраняемой природной территории регионального значения – памятника природы «Грядецкий Бор» приводится в приложении 1 к настоящему Паспорту.

План границ особо охраняемой природной территории регионального значения – памятника природы «Грядецкий Бор» приводится в приложении 2 к настоящему Паспорту.

4. Площадь памятника природы.

Общая площадь памятника природы составляет 752,6 га.

5. Сведения о собственниках, землевладельцах, землепользователях и арендаторах земельных участков, на которых расположен памятник природы.

Земли лесного фонда, в собственности Российской Федерации.

6. Описание памятника природы.

Памятник природы располагается между озерами Грядецкое, Малое Мошно и Большое Мошно. Занимает водораздельное положение. В южной и центральной частях по берегам озер Малое Мошно и Большое Мошно располагаются болотные массивы различных типов.

На территории памятника природы произрастает сосняк с елью чернично-зеленомошный, по краю – береза. Мхи – плеврозиум Шребера, мох поэтажный дикранум. В травяно-кустарничковом ярусе встречается черника, брусника, марьянник луговой, ландыш майский, вереск, вероника лекарственная, ястребинка волосистая, иван-чай, ожика волосистая. В подлеске – рябина, ирга, можжевельник, крушина.

Основу фауны лесов составляют широко распространенные таежные виды: черный дятел, трехпалый дятел, глухарь, тетерев, рябчик, мохноногий сыч, ястребиная сова, бородатая неясыть, снегирь, клесты, рысь, лесная куница, бурый медведь, волк, лисица, енотовидная собака, барсук, норка, лось, косуля, бурый медведь, рысь, заяц-беляк, заяц-русак.

7. Объекты особой охраны памятника природы:

1) ценные в экологическом, научном, природоохранном и эстетическом отношениях природные комплексы: сосняки-черничники, сосняки-брусничники, сосняки лишайниковые;

2) вид растения, занесенного в Красную книгу Тверской области, – толокнянка обыкновенная.

8. Основные виды разрешенного использования земельных участков, расположенных в границах памятника природы:

- 1) деятельность по особой охране и изучению природы;
- 2) охрана природных территорий;
- 3) природно-познавательный туризм.

9. В границах памятника природы запрещается всякая деятельность, влекущая за собой нарушение сохранности памятника природы, в том числе:

1) любое строительство, включая прокладку новых дорог и коммуникаций, возведение некапитальных временных построек и сооружений (за исключением подпунктов 1, 9 пункта 10 настоящего Паспорта);

2) все виды рубок леса (за исключением лесохозяйственных мероприятий, направленных на ликвидацию последствий стихийных бедствий, и санитарно-оздоровительных мероприятий);

3) разведка и добыча общераспространенных полезных ископаемых, выемка грунта, нарушение почвенно-растительного слоя, распашка земель, кроме проведения мероприятий, направленных на предупреждение и ликвидацию стихийных бедствий и чрезвычайных ситуаций;

4) промышленная заготовка и сбор ягод, лекарственных растений и других лесных ресурсов, а также заготовка и сбор с применением различных механических приспособлений (совки, гребенки и тому подобное);

5) стоянка и движение механизированного транспорта и специализированной техники, за исключением экстренных оперативных служб, проведения противопожарных и лесозащитных мероприятий, а также мероприятий, проводимых при возникновении чрезвычайных ситуаций и направленных на спасение жизни и сохранение здоровья людей;

6) организация туристских станций, бивуаков, палаточных лагерей, туристических троп и трасс (за исключением подпункта 2 пункта 10 настоящего Паспорта);

7) изменение естественного гидрологического режима территории, размещение гидротехнических сооружений;

8) вырубка деревьев, уничтожение и повреждение древесно-кустарниковой растительности, заготовка живицы и другая деятельность, влекущая за собой нарушение условий обитания объектов растительного и животного мира;

9) применение химических средств борьбы с вредителями, болезнями растений, сорняками и малоценными породами деревьев и кустарников, стимуляторов роста;

10) разведение костров за пределами специально оборудованных кострищ, а также использование открытого огня в периоды, когда объявлена высокая пожарная опасность;

11) сброс сточных вод, сброс и складирование твердых и жидких отходов производства и потребления, захламление территории;

12) складирование ядохимикатов, минеральных и органических удобрений, нефтепродуктов;

13) использование взрывчатых веществ и пиротехнических устройств;

14) уничтожение и повреждение аншлагов, шлагбаумов, стендов, ограждений, иных элементов обустройства памятника природы, в том числе экологических троп.

10. Допустимое использование памятника природы:

1) установка информационных аншлагов и других информационных и предупредительных знаков;

2) проектирование и организация экологических троп (смотровых площадок);

3) осуществление научной деятельности;

4) проведение организованных экологических и образовательных экскурсий групп численностью не более десяти человек;

5) борьба с распространением борщевика Сосновского без применения химических средств;

6) рекреационное использование: однодневные посещения;

7) заготовка и сбор лекарственных растений, ягод и других пищевых лесных ресурсов для собственных нужд без использования механических приспособлений;

8) ремонт, регламентное обслуживание, реконструкция существующих коммуникаций, дорог, линейных объектов без расширения их полос отвода;

9) создание объектов лесной инфраструктуры, объектов, не связанных с созданием лесной инфраструктуры в соответствии с разрешенным видом использования лесов, не влекущих за собой нарушение сохранности памятника природы;

10) осуществление мероприятий по охране, защите, воспроизводству лесов.

Приложение 1
к Паспорту особо охраняемой
природной территории регионального
значения – памятника природы
«Грядецкий Бор»

Графическое описание местоположения границ
особо охраняемой природной территории регионального значения –
памятника природы «Грядецкий Бор»

Раздел 1

Сведения об объекте		
особо охраняемая природная территория регионального значения – памятник природы «Грядецкий Бор» (далее – объект)		
№ п/п	Характеристики объекта	Описание характеристик
1	2	3
1	Местоположение объекта	Торопецкий муниципальный округ Тверской области
2	Площадь объекта +/- величина погрешности определения площади (Р +/- Дельта Р)	7 526 353 кв. м (\pm 48 009 кв. м)
3	Иные характеристики объекта	-

Раздел 2

Сведения о местоположении границ объекта					
1. Система координат МСК-69, зона 1					
2. Сведения о характерных точках границ объекта					
Обозначение характерных точек границ	Координаты, м		Метод определения координат характерной точки	Средняя квадратическая погрешность положения характерной точки (Mt), м	Описание обозначения точки на местности (при наличии)
	X	Y			
1	2	3	4	5	6
1	239855.83	1216579.54	картометрический	5.00	-
2	240138.10	1216387.91	картометрический	5.00	-

Обозначение характерных точек границ	Координаты, м		Метод определения координат характерной точки	Средняя квадратическая погрешность положения характерной точки (Mt), м	Описание обозначения точки на местности (при наличии)
	X	Y			
1	2	3	4	5	6
3	240648.02	1216528.61	картометрический	5.00	-
4	240703.54	1216543.93	картометрический	5.00	-
5	240743.42	1216534.80	картометрический	5.00	-
6	240743.44	1216534.81	картометрический	5.00	-
7	240804.83	1216567.60	картометрический	5.00	-
8	240827.84	1216581.62	картометрический	5.00	-
9	240859.37	1216600.84	картометрический	5.00	-
10	240932.84	1216605.28	картометрический	5.00	-
11	241011.82	1216473.37	картометрический	5.00	-
12	241137.19	1216461.15	картометрический	5.00	-
13	241149.30	1216459.16	картометрический	5.00	-
14	241156.45	1216475.23	картометрический	5.00	-
15	241163.26	1216490.63	картометрический	5.00	-
16	241174.69	1216503.42	картометрический	5.00	-
17	241191.25	1216514.11	картометрический	5.00	-
18	241217.61	1216526.27	картометрический	5.00	-
19	241243.41	1216532.26	картометрический	5.00	-
20	241274.34	1216536.14	картометрический	5.00	-
21	241298.14	1216535.97	картометрический	5.00	-
22	241320.67	1216533.73	картометрический	5.00	-
23	241350.57	1216529.19	картометрический	5.00	-
24	241370.15	1216525.94	картометрический	5.00	-
25	241387.64	1216519.11	картометрический	5.00	-
26	241398.92	1216509.74	картометрический	5.00	-

Обозначение характерных точек границ	Координаты, м		Метод определения координат характерной точки	Средняя квадратическая погрешность положения характерной точки (Mt), м	Описание обозначения точки на местности (при наличии)
	X	Y			
1	2	3	4	5	6
27	241405.03	1216499.27	картометрический	5.00	-
28	241408.03	1216486.97	картометрический	5.00	-
29	241406.33	1216466.86	картометрический	5.00	-
30	241403.24	1216448.17	картометрический	5.00	-
31	241490.13	1216512.96	картометрический	5.00	-
32	241595.81	1216525.87	картометрический	5.00	-
33	241964.93	1216568.97	картометрический	5.00	-
34	242029.41	1216736.82	картометрический	5.00	-
35	241911.39	1217159.46	картометрический	5.00	-
36	241911.55	1217243.78	картометрический	5.00	-
37	241983.71	1217628.75	картометрический	5.00	-
38	242303.16	1217865.77	картометрический	5.00	-
39	242261.83	1218047.41	картометрический	5.00	-
40	242195.60	1218334.55	картометрический	5.00	-
41	242169.58	1218445.74	картометрический	5.00	-
42	242142.47	1218584.50	картометрический	5.00	-
43	241915.68	1219019.28	картометрический	5.00	-
44	241738.35	1219341.01	картометрический	5.00	-
45	241705.61	1219426.99	картометрический	5.00	-
46	241574.73	1219723.33	картометрический	5.00	-
47	241350.13	1219909.60	картометрический	5.00	-
48	241046.91	1219996.69	картометрический	5.00	-
49	240843.69	1220033.30	картометрический	5.00	-
50	240532.40	1219893.17	картометрический	5.00	-

Обозначение характерных точек границ	Координаты, м		Метод определения координат характерной точки	Средняя квадратическая погрешность положения характерной точки (Mt), м	Описание обозначения точки на местности (при наличии)
	X	Y			
1	2	3	4	5	6
51	240279.28	1219826.34	картометрический	5.00	-
52	239892.56	1219649.42	картометрический	5.00	-
53	239751.89	1219801.95	картометрический	5.00	-
54	239646.92	1219905.98	картометрический	5.00	-
55	239598.35	1219853.01	картометрический	5.00	-
56	239573.05	1219802.44	картометрический	5.00	-
57	239567.88	1219728.65	картометрический	5.00	-
58	239560.38	1219712.10	картометрический	5.00	-
59	239527.53	1219681.51	картометрический	5.00	-
60	239501.30	1219620.96	картометрический	5.00	-
61	239501.05	1219588.74	картометрический	5.00	-
62	239512.39	1219503.97	картометрический	5.00	-
63	239523.86	1219438.52	картометрический	5.00	-
64	239513.45	1219400.86	картометрический	5.00	-
65	239477.04	1219339.48	картометрический	5.00	-
66	239488.38	1219307.35	картометрический	5.00	-
67	239441.87	1219256.62	картометрический	5.00	-
68	239542.72	1219072.47	картометрический	5.00	-
69	239614.72	1218948.49	картометрический	5.00	-
70	239651.31	1218938.18	картометрический	5.00	-
71	239705.80	1218906.75	картометрический	5.00	-
72	239752.02	1218867.18	картометрический	5.00	-
73	239802.02	1218838.17	картометрический	5.00	-
74	239872.30	1218827.59	картометрический	5.00	-

Обозначение характерных точек границ	Координаты, м		Метод определения координат характерной точки	Средняя квадратическая погрешность положения характерной точки (Mt), м	Описание обозначения точки на местности (при наличии)
	X	Y			
1	2	3	4	5	6
75	239957.45	1218842.16	картометрический	5.00	-
76	239996.79	1218840.94	картометрический	5.00	-
77	240042.42	1218824.13	картометрический	5.00	-
78	240066.04	1218800.15	картометрический	5.00	-
79	240087.46	1218728.61	картометрический	5.00	-
80	240099.12	1218696.49	картометрический	5.00	-
81	240121.20	1218638.48	картометрический	5.00	-
82	240112.10	1218597.56	картометрический	5.00	-
83	240071.22	1218515.50	картометрический	5.00	-
84	240025.89	1218460.51	картометрический	5.00	-
85	239957.42	1218429.75	картометрический	5.00	-
86	239943.45	1218331.77	картометрический	5.00	-
87	239850.85	1217818.63	картометрический	5.00	-
88	239764.85	1217657.75	картометрический	5.00	-
89	239744.19	1217599.73	картометрический	5.00	-
90	239568.16	1216797.78	картометрический	5.00	-
1	239855.83	1216579.54	картометрический	5.00	-

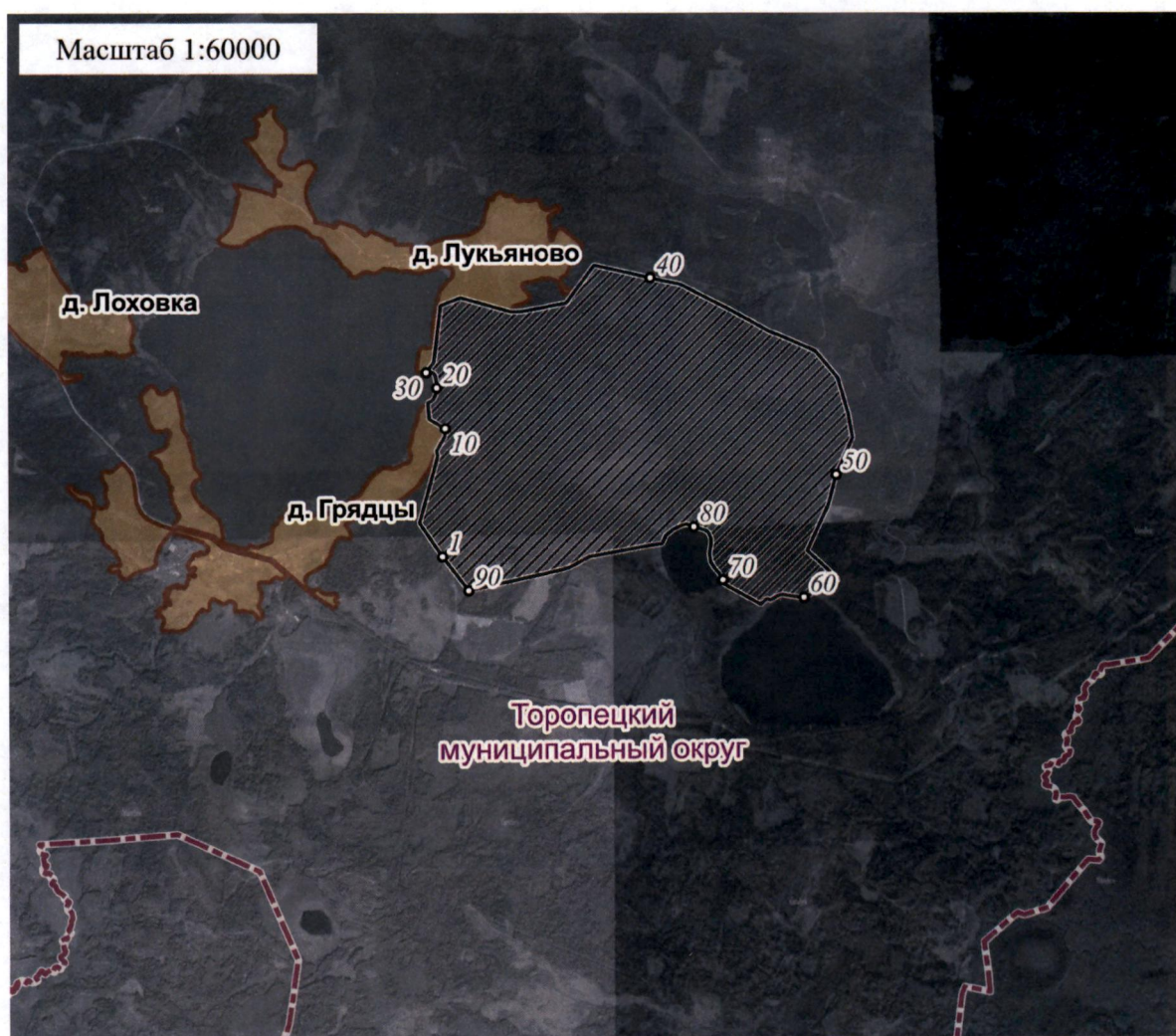
3. Сведения о характерных точках части (частей) границы объекта					
Обозначение характерных точек части границы	Координаты, м		Метод определения координат характерной точки	Средняя квадратическая погрешность положения характерной точки (Mt), м	Описание обозначения точки на местности (при наличии)
	X	Y			
1	2	3	4	5	6
-	-	-	-	-	-

Раздел 3

Сведения о местоположении измененных (уточненных) границ объекта							
1. Система координат _____							
2. Сведения о характерных точках границ объекта							
Обозначение характерных точек границ	Существующие координаты, м		Измененные (уточненные) координаты, м		Метод определения координат характерной точки	Средняя квадратическая погрешность положения характерной точки (Mt), м	Описание обозначения точки на местности (при наличии)
	X	Y	X	Y			
1	2	3	4	5	6	7	8
-	-	-	-	-	-	-	-
3. Сведения о характерных точках части (частей) границы объекта							
-	-	-	-	-	-	-	-

Приложение 2
к Паспорту особо охраняемой
природной территории регионального
значения – памятника природы
«Грядецкий Бор»

План границ
особо охраняемой природной территории регионального значения –
памятника природы «Грядецкий Бор»



Используемые условные знаки и обозначения

- ¹ характерная точка границы объекта
- ▨ территория объекта
- - - граница административно-территориального деления
- населенный пункт