



ПРАВИТЕЛЬСТВО ТВЕРСКОЙ ОБЛАСТИ

ПОСТАНОВЛЕНИЕ

24.01.2025

№ 50-пп

г. Тверь

Об особо охраняемой природной территории регионального значения – государственном природном заказнике «Водоохранные насаждения вокруг озера Меглинское и реки Меглинка»

В соответствии с Федеральным законом от 14.03.1995 № 33-ФЗ «Об особо охраняемых природных территориях», законом Тверской области от 08.12.2010 № 108-ЗО «Об особо охраняемых природных территориях в Тверской области», по результатам комплексного экологического обследования особо охраняемой природной территории регионального значения – государственного природного заказника «Водоохранные насаждения вокруг озера Меглинское и реки Меглинка», с учетом решения Комиссии при Правительстве Тверской области по вопросам организации и функционирования особо охраняемых природных территорий от 17.07.2024 № 2 Правительство Тверской области постановляет:

1. Утвердить Положение об особо охраняемой природной территории регионального значения – государственном природном заказнике «Водоохранные насаждения вокруг озера Меглинское и реки Меглинка» (прилагается).

2. Признать утратившим силу постановление Правительства Тверской области от 13.11.2020 № 518-пп «Об утверждении графического описания местоположения границ особо охраняемой природной территории регионального значения – государственного природного заказника «Водоохранные насаждения вокруг озера Меглинское и реки Меглинка».

3. Министерству природных ресурсов и экологии Тверской области направить в орган, осуществляющий государственный кадастровый учет и государственную регистрацию прав, комплект документов для изменения сведений об особо охраняемой природной территории регионального значения – государственном природном заказнике «Водоохранные насаждения вокруг озера Меглинское и реки Меглинка» в установленном порядке.

4. Контроль за исполнением настоящего постановления возложить на заместителя Председателя Правительства Тверской области, курирующего вопросы природных ресурсов и экологии.

Отчет об исполнении постановления представить в трехмесячный срок со дня его вступления в силу.

5. Настоящее постановление вступает в силу со дня его официального опубликования.

**Губернатор
Тверской области**



И.М. Руденя

Приложение
к постановлению Правительства
Тверской области
от 24.01.2025 № 50-пп

Положение об особо охраняемой природной территории
регионального значения – государственном природном заказнике
«Водоохранные насаждения вокруг озера Меглинское и реки Меглинка»

1. Наименование особо охраняемой природной территории регионального значения.

Особо охраняемая природная территория регионального значения – государственный природный заказник «Водоохранные насаждения вокруг озера Меглинское и реки Меглинка» (далее – заказник).

2. Значение заказника.

Региональное.

3. Профиль заказника.

Комплексный (ландшафтный).

4. Цель создания заказника.

Сохранение и восстановление ценного в экологическом, научном, природоохранном и эстетическом отношениях природного комплекса.

5. Местоположение заказника.

Заказник находится в Пеновском муниципальном округе Тверской области, в окрестностях деревни Колпино-1 и деревни Колпино-2.

6. Описание границ заказника.

Заказник располагается в кварталах 23 (часть), 24, 25 (часть), 38 (часть), 39 – 41, 54, 55, 56 (часть) Волговерховского участкового лесничества Осташковского лесничества Тверской области.

Графическое описание местоположения границ особо охраняемой природной территории регионального значения – государственного природного заказника «Водоохранные насаждения вокруг озера Меглинское и реки Меглинка» приводится в приложении 1 к настоящему Положению.

План границ особо охраняемой природной территории регионального значения – государственного природного заказника «Водоохранные насаждения вокруг озера Меглинское и реки Меглинка» приводится в приложении 2 к настоящему Положению.

7. Площадь заказника.

Общая площадь заказника составляет 449,0 га.

8. Сведения о собственниках, землевладельцах, землепользователях и арендаторах земельных участков, на которых расположен заказник.

Земли лесного и водного фонда (в собственности Российской Федерации).

9. Описание заказника.

Территория заказника включает озеро Меглинское. Площадь озера – 0,32 кв. км, длина – 0,8 км, ширина – 0,4 км. Форма озера – овальная. Озеро проточное. Из озера вытекает река Меглинка.

Растительное сообщество заказника представлено сосняком пушицево-сфагновым. В моховом покрове на кочках местами политрихум сжатый, сфагнум бурый и сфагнум магелланский. На эвтрофно-мезотрофных участках произрастает сосняк с березой осоково-сфагновый. Преобладает осока волосистоплодная, местами осока вздутая, вахта трехлистная, хвощ речной и ситник скученный.

Отмечены березняки с фрагментами ассоциаций осокового, осоково-сабельникового, сфагнового типов и сосняки с березой сфагновые, топкие березняки с ивой пепельной, хвощем лесным, сфагнумом оттопыренным.

Из копытных животных отмечены лось, кабан, из пушных – белка, куница, медведь. Из птиц отмечены хохлатая синица, мухоловка-пеструшка, пищуха и чиж, встречается дрозд-деряба. В участке верхового болота, где произрастает клюква, кормятся тетерев, глухарь и рябчик.

10. Объекты особой охраны заказника.

Ценный в экологическом, научном, природоохранном и эстетическом отношениях природный комплекс, нуждающийся в особой охране. Лесной массив обладает значительными биологическими ресурсами: растительными (лекарственные и ягодные растения) и животными (охотничьи виды животных).

11. Основные виды разрешенного использования земельных участков в границах заказника:

- 1) деятельность по особой охране и изучению природы;
- 2) охрана природных территорий;
- 3) природно-познавательный туризм;
- 4) использование лесов (с учетом ограничений, предусмотренных пунктом 12 настоящего Положения).

12. В границах заказника запрещается:

- 1) любое строительство, включая прокладку новых дорог и коммуникаций, возведение некапитальных временных построек и сооружений (за исключением подпункта 1 пункта 13 настоящего Положения);

- 2) проведение сплошных рубок лесных насаждений;

- 3) разведка и добыча полезных ископаемых, выемка грунта, нарушение почвенно-растительного слоя, распашка земель, кроме проведения мероприятий, направленных на предупреждение и ликвидацию стихийных бедствий и чрезвычайных ситуаций;

- 4) промышленная заготовка и сбор ягод, лекарственных растений и других лесных ресурсов, а также заготовка и сбор с применением различных механических приспособлений (совки, гребенки и тому подобное);

- 5) стоянка и движение механизированного транспорта и специализированной техники, за исключением экстренных оперативных служб, проведения противопожарных и лесозащитных мероприятий, а также мероприятий, проводимых при возникновении чрезвычайных ситуаций и направленных на спасение жизни и сохранение здоровья людей;

- 6) изменение естественного гидрологического режима территории;

- 7) вырубка деревьев, уничтожение и повреждение древесно-кустарниковой растительности, заготовка живицы и другая деятельность, влекущая за собой нарушение условий обитания объектов растительного и животного мира;

- 8) применение химических средств борьбы с вредителями, болезнями растений, сорняками и малоценными породами деревьев и кустарников,

стимуляторов роста;

9) разведение костров за пределами специально оборудованных кострищ, а также использование открытого огня в периоды, когда объявлена высокая пожарная опасность;

10) сброс сточных вод, сброс и складирование твердых и жидких отходов производства и потребления, захламление территории;

11) складирование ядохимикатов, минеральных и органических удобрений, нефтепродуктов;

12) использование взрывчатых веществ и пиротехнических устройств;

13) уничтожение и повреждение аншлагов, шлагбаумов, стендов, ограждений, иных элементов обустройства заказника, в том числе экологических троп.

13. Допустимое использование заказника:

1) установка информационных аншлагов и других информационных и предупредительных знаков;

2) проектирование и организация экологических троп (смотровых площадок);

3) осуществление научной деятельности;

4) проведение организованных экологических, образовательных экскурсий и туристская деятельность групп численностью не более десяти человек;

5) борьба с распространением борщевика Сосновского без применения химических средств;

6) рекреационное использование (однодневные посещения);

7) заготовка и сбор лекарственных растений, ягод и других пищевых лесных ресурсов для собственных нужд без использования механических приспособлений;

8) ремонт, регламентное обслуживание, реконструкция существующих коммуникаций, дорог, линейных объектов без расширения их полос отвода;

9) проведение выборочных рубок лесных насаждений;

10) проведение мероприятий по охране лесов, расположенных в границах заказника, от пожаров, загрязнения и иного негативного воздействия, а также их защита от вредных организмов;

11) проведение мероприятий по уборке неликвидной древесины в лесах, расположенных в границах заказника, в случае создания угрозы очагов вредных организмов или обеспечения пожарной безопасности в лесах;

12) проведение мероприятий по воспроизводству лесов, расположенных в границах заказника, путем лесовосстановления и ухода за лесами;

13) проведение мероприятий по лесовосстановлению на лесных участках, лесные насаждения на которых погибли или повреждены в результате пожаров, воздействия вредных организмов, а также на лесных участках, на которых проводились сплошные рубки лесных насаждений.

Приложение 1
к Положению об особо охраняемой
природной территории регионального
значения – государственном природном
заказнике «Водоохранные насаждения
вокруг озера Меглинское и реки
Меглинка»

Графическое описание местоположения границ
особо охраняемой природной территории регионального значения –
государственного природного заказника «Водоохранные насаждения вокруг
озера Меглинское и реки Меглинка»

Раздел 1

Сведения об объекте		
особо охраняемая природная территория регионального значения – государственный природный заказник «Водоохранные насаждения вокруг озера Меглинское и реки Меглинка» (далее – объект)		
№ п/п	Характеристики объекта	Описание характеристик
1	2	3
1	Местоположение объекта	Пеновский муниципальный округ Тверской области
2	Площадь объекта +/- величина погрешности определения площади (Р +/- Дельта Р)	4 490 522 кв. м (\pm 37 083 кв. м)
3	Иные характеристики объекта	-

Раздел 2

Сведения о местоположении границ объекта					
1. Система координат МСК-69, зона 1					
2. Сведения о характерных точках границ объекта					
Обозначение характерных точек границ	Координаты, м		Метод определения координат характерной точки	Средняя квадратическая погрешность положения характерной точки (Mt), м	Описание обозначения точки на местности (при наличии)
	X	Y			
1	2	3	4	5	6
1	328340.93	1241014.57	картометрический	5.00	-

Обозначение характерных точек границ	Координаты, м		Метод определения координат характерной точки	Средняя квадратическая погрешность положения характерной точки (Mt), м	Описание обозначения точки на местности (при наличии)
	X	Y			
1	2	3	4	5	6
2	328323.49	1240984.85	картометрический	5.00	-
3	328219.10	1240935.48	картометрический	5.00	-
4	328193.06	1240922.76	картометрический	5.00	-
5	328186.53	1240910.15	картометрический	5.00	-
6	328170.64	1240895.93	картометрический	5.00	-
7	328142.88	1240882.98	картометрический	5.00	-
8	328111.95	1240874.54	картометрический	5.00	-
9	328043.22	1240860.20	картометрический	5.00	-
10	328002.32	1240856.38	картометрический	5.00	-
11	327983.77	1240863.32	картометрический	5.00	-
12	327978.79	1240875.11	картометрический	5.00	-
13	327978.53	1240888.30	картометрический	5.00	-
14	327909.52	1240888.76	картометрический	5.00	-
15	327830.31	1240883.21	картометрический	5.00	-
16	327773.77	1240886.56	картометрический	5.00	-
17	327745.97	1240895.95	картометрический	5.00	-
18	326696.69	1240887.84	картометрический	5.00	-
19	326696.77	1240426.89	картометрический	5.00	-
20	325994.61	1240410.89	картометрический	5.00	-
21	326014.92	1240365.63	картометрический	5.00	-
22	326096.79	1240206.63	картометрический	5.00	-
23	326100.74	1240197.15	картометрический	5.00	-
24	326042.40	1240038.27	картометрический	5.00	-
25	326015.86	1239938.94	картометрический	5.00	-
26	326000.47	1239873.14	картометрический	5.00	-
27	326043.78	1239776.59	картометрический	5.00	-

Обозначение характерных точек границ	Координаты, м		Метод определения координат характерной точки	Средняя квадратическая погрешность положения характерной точки (Mt), м	Описание обозначения точки на местности (при наличии)
	X	Y			
1	2	3	4	5	6
28	326143.19	1239692.64	картометрический	5.00	-
29	326231.25	1239604.52	картометрический	5.00	-
30	326332.04	1239446.45	картометрический	5.00	-
31	326515.24	1239298.58	картометрический	5.00	-
32	326727.66	1239304.71	картометрический	5.00	-
33	326735.45	1238797.40	картометрический	5.00	-
34	327789.66	1238819.65	картометрический	5.00	-
35	327777.97	1239330.74	картометрический	5.00	-
36	328869.49	1239357.34	картометрический	5.00	-
37	328862.17	1239715.98	картометрический	5.00	-
38	328734.02	1239740.51	картометрический	5.00	-
39	328539.58	1239766.41	картометрический	5.00	-
40	328632.72	1240015.14	картометрический	5.00	-
41	328750.94	1240352.10	картометрический	5.00	-
42	328895.11	1240360.19	картометрический	5.00	-
43	328894.09	1240404.89	картометрический	5.00	-
44	328890.73	1240553.30	картометрический	5.00	-
45	328888.15	1240581.17	картометрический	5.00	-
46	328820.03	1240868.76	картометрический	5.00	-
47	328832.15	1240937.78	картометрический	5.00	-
48	328775.95	1241025.21	картометрический	5.00	-
49	328730.45	1241062.68	картометрический	5.00	-
50	328705.47	1241079.63	картометрический	5.00	-
51	328659.97	1241061.79	картометрический	5.00	-
52	328558.26	1241067.14	картометрический	5.00	-
53	328504.79	1241060.01	картометрический	5.00	-

Обозначение характерных точек границ	Координаты, м		Метод определения координат характерной точки	Средняя квадратическая погрешность положения характерной точки (Mt), м	Описание обозначения точки на местности (при наличии)
	X	Y			
1	2	3	4	5	6
54	328412.51	1241049.14	картометрический	5.00	-
1	328340.93	1241014.57	картометрический	5.00	-

3. Сведения о характерных точках части (частей) границы объекта

Обозначение характерных точек части границы	Координаты, м		Метод определения координат характерной точки	Средняя квадратическая погрешность положения характерной точки (Mt), м	Описание обозначения точки на местности (при наличии)
	X	Y			
1	2	3	4	5	6
-	-	-	-	-	-

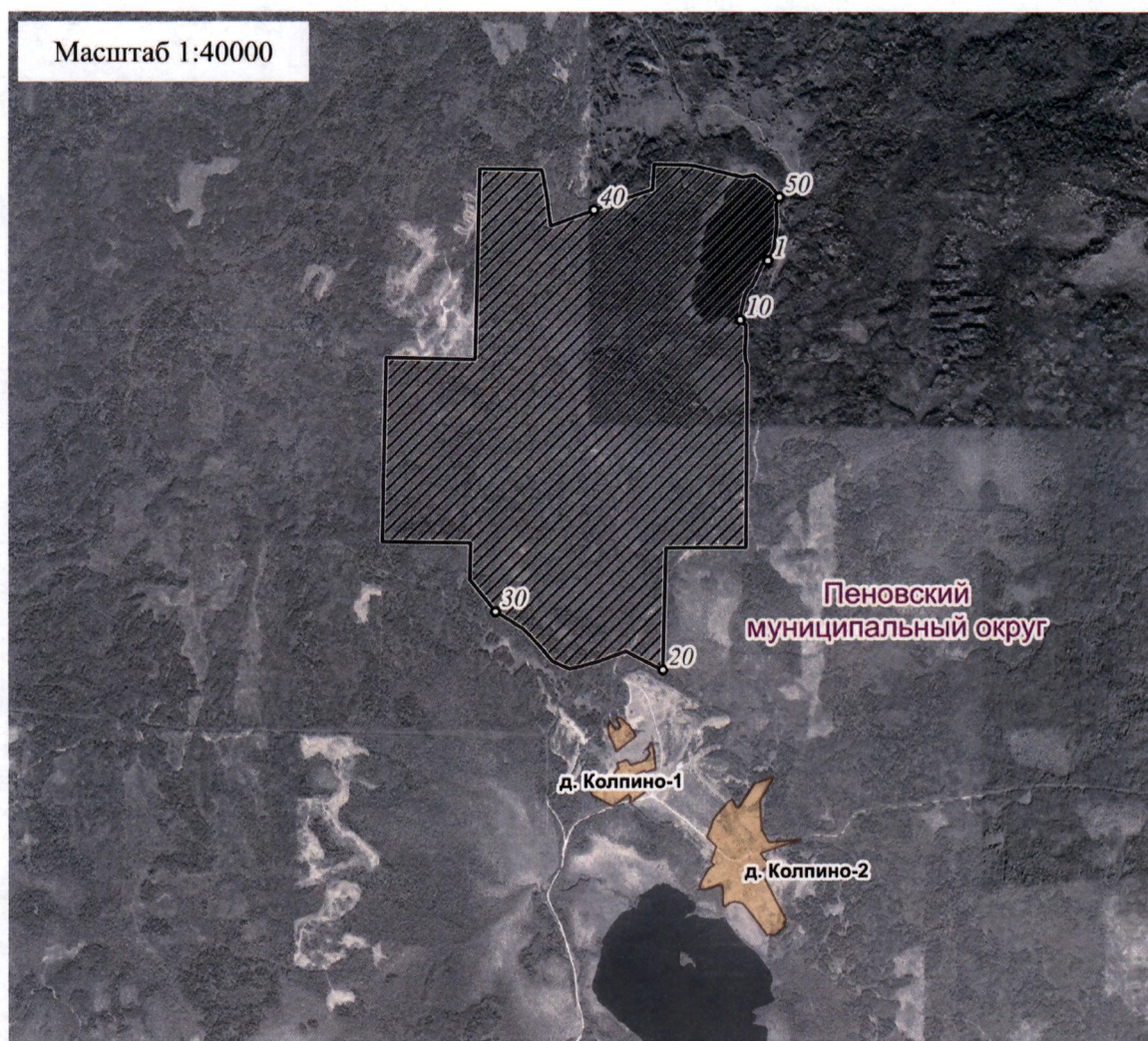
Сведения о местоположении измененных (уточненных) границ объекта							
1. Система координат _____							
2. Сведения о характерных точках границ объекта							
Обозначение характерных точек границ	Существующие координаты, м		Измененные (уточненные) координаты, м		Метод определения координат характерной точки	Средняя квадратическая погрешность положения характерной точки (Mt), м	Описание обозначения точки на местности (при наличии)
	X	Y	X	Y			
1	2	3	4	5	6	7	8
-	-	-	-	-	-	-	-
3. Сведения о характерных точках части (частей) границы объекта							
-	-	-	-	-	-	-	-

Приложение 2

к Положению об особо охраняемой природной территории регионального значения – государственном природном заказнике «Водоохранные насаждения вокруг озера Меглинское и реки Меглинка»

План границ

особо охраняемой природной территории регионального значения – государственного природного заказника «Водоохранные насаждения вокруг озера Меглинское и реки Меглинка»



Используемые условные знаки и обозначения

- ¹ характерная точка границы объекта
- ▨ территория объекта
- населенные пункты