



**ПРАВИТЕЛЬСТВО
ТВЕРСКОЙ ОБЛАСТИ**

ПОСТАНОВЛЕНИЕ

24.01.2025

№ 47-пп

г. Тверь

**Об утверждении Паспорта особо охраняемой природной территории
регионального значения – памятника природы «Акулькина роща»**

В соответствии с Федеральным законом от 14.03.1995 № 33-ФЗ «Об особо охраняемых природных территориях», законом Тверской области от 08.12.2010 № 108-ЗО «Об особо охраняемых природных территориях в Тверской области», по результатам комплексного экологического обследования особо охраняемой природной территории регионального значения – памятника природы «Акулькина роща», с учетом решения Комиссии при Правительстве Тверской области по вопросам организации и функционирования особо охраняемых природных территорий от 10.11.2023 № 3 Правительство Тверской области постановляет:

1. Утвердить Паспорт особо охраняемой природной территории регионального значения – памятника природы «Акулькина роща» (прилагается).

2. Министерству природных ресурсов и экологии Тверской области направить в орган, осуществляющий государственный кадастровый учет и государственную регистрацию прав, комплект документов для внесения сведений об особо охраняемой природной территории регионального значения – памятнике природы «Акулькина роща» в установленном порядке.

3. Контроль за исполнением настоящего постановления возложить на заместителя Председателя Правительства Тверской области, курирующего вопросы природных ресурсов и экологии.

Отчет об исполнении постановления представить в трехмесячный срок со дня его вступления в силу.

4. Настоящее постановление вступает в силу со дня его официального опубликования.

**Губернатор
Тверской области**



И.М. Руденя

Приложение
к постановлению Правительства
Тверской области
от 24.01.2025 № 47-пп

Паспорт
особо охраняемой природной территории регионального значения –
памятника природы «Акулькина роща»

1. Наименование и цель создания особо охраняемой природной территории регионального значения.

Особо охраняемая природная территория регионального значения – памятник природы «Акулькина роща» (далее – памятник природы) создана с целью сохранения особо ценных природных и культурных ландшафтов в Тверской области, являющихся местом произрастания редкого охраняемого вида, занесенного в Красную книгу Тверской области.

2. Местонахождение памятника природы.

Памятник природы находится в Калининском муниципальном округе Тверской области, в окрестностях д. Бреднево.

3. Описание границ памятника природы.

Памятник природы располагается в квартале 60 Пушкинского участкового лесничества Тверского лесничества Тверской области.

Графическое описание местоположения границ особо охраняемой природной территории регионального значения – памятника природы «Акулькина роща» приводится в приложении 1 к настоящему Паспорту.

План границ особо охраняемой природной территории регионального значения – памятника природы «Акулькина роща» приводится в приложении 2 к настоящему Паспорту.

4. Площадь памятника природы.

Общая площадь памятника природы составляет 6,63 га.

5. Сведения о собственниках, землевладельцах, землепользователях и арендаторах земельных участков, на которых расположен памятник природы.

Земли лесного фонда, в собственности Российской Федерации.

6. Описание памятника природы.

Памятник природы находится на правом берегу реки Вязьмы. Основным растительным сообществом памятника природы является сосняк-зеленомошник. Первый ярус представлен сосной обыкновенной. В подлеске распространены рябина обыкновенная, бересклет бородавчатый, малина обыкновенная. На южном склоне развит подрост липы сердцевидной и дуба черешчатого. В напочвенном покрове встречаются ландыш майский, кислица обыкновенная, костяника, земляника, щитовник мужской, плаун булавовидный, седмичник европейский, вейник лесной и мятлик лесной.

На сухом песчаном склоне южной экспозиции выявлено произрастание вида растения, занесенного в Красную книгу Тверской области, – молодило побегоносное.

В окрестностях памятника природы обитают кабаны и лоси. Встречаются птицы хвойных и смешанных лесов: синица, овсянка, славка.

7. Объекты особой охраны памятника природы:

1) ценный в экологическом, научном, природоохранном и эстетическом отношении природный комплекс: сосняк-зеленомошник;

2) вид растения, занесенного в Красную книгу Тверской области, – молодило побегоносное.

8. Основные виды разрешенного использования земельных участков, расположенных в границах памятника природы:

- 1) деятельность по особой охране и изучению природы;
- 2) охрана природных территорий;
- 3) природно-познавательный туризм.

9. В границах памятника природы запрещается всякая деятельность, влекущая за собой нарушение сохранности памятника природы, в том числе:

1) любое строительство, включая прокладку новых дорог и коммуникаций, возведение некапитальных временных построек и сооружений (за исключением подпункта 1 пункта 10 настоящего Паспорта);

2) все виды рубок леса (за исключением лесохозяйственных мероприятий, направленных на ликвидацию последствий стихийных бедствий, и санитарно-оздоровительных мероприятий);

3) разведка и добыча общераспространенных полезных ископаемых, выемка грунта, нарушение почвенно-растительного слоя, распашка земель, кроме проведения мероприятий, направленных на предупреждение и ликвидацию стихийных бедствий и чрезвычайных ситуаций;

4) проведение культурно-массовых мероприятий, спортивных соревнований, физкультурно-спортивных фестивалей и тренировочных сборов;

5) высадка и культивация видов растений, не свойственных для биологических сообществ памятника природы;

6) промышленная заготовка и сбор ягод, лекарственных растений и других лесных ресурсов, а также заготовка и сбор с применением различных механических приспособлений (совки, гребенки и тому подобное);

7) стоянка и движение механизированного транспорта и специализированной техники, за исключением экстренных оперативных служб, проведения противопожарных и лесозащитных мероприятий, а также мероприятий, проводимых при возникновении чрезвычайных ситуаций и направленных на спасение жизни и сохранение здоровья людей;

8) организация туристских станций, бивуаков, палаточных лагерей, туристических троп и трасс (за исключением подпункта 2 пункта 10 настоящего Паспорта);

9) изменение естественного гидрологического режима территории;

10) применение химических средств борьбы с вредителями, болезнями растений, сорняками и малоценными породами деревьев и кустарников, стимуляторов роста;

11) разведение костров за пределами специально оборудованных кострищ, а также использование открытого огня в периоды, когда объявлена высокая пожарная опасность;

12) сброс сточных вод, сброс и складирование твердых и жидких отходов производства и потребления, захламление территории;

13) складирование ядохимикатов, минеральных и органических удобрений, нефтепродуктов;

14) использование взрывчатых веществ и пиротехнических устройств;

15) уничтожение и повреждение аншлагов, шлагдаумов, стендов, ограждений, иных элементов обустройства памятника природы, в том числе экологических троп.

10. Допустимое использование памятника природы:

1) установка информационных аншлагов и других информационных и предупредительных знаков;

2) проектирование и организация экологических троп (смотровых площадок);

3) осуществление научной деятельности;

4) проведение организованных экологических, образовательных экскурсий и туристская деятельность групп численностью не более десяти человек;

5) борьба с распространением борщевика Сосновского без применения химических средств;

6) рекреационное использование: однодневные посещения;

7) заготовка и сбор лекарственных растений, ягод и других пищевых лесных ресурсов для собственных нужд без использования механических приспособлений;

8) ремонт, регламентное обслуживание, реконструкция существующих коммуникаций, дорог, линейных объектов без расширения их полос отвода.

Приложение 1
к Паспорту особо охраняемой
природной территории регионального
значения – памятника природы
«Акулькина роща»

Графическое описание местоположения границ
особо охраняемой природной территории регионального значения –
памятника природы «Акулькина роща»

Раздел 1

Сведения об объекте		
особо охраняемая природная территория регионального значения – памятник природы «Акулькина роща» (далее – объект)		
№ п/п	Характеристики объекта	Описание характеристик
1	2	3
1	Местоположение объекта	Калининский муниципальный округ Тверской области
2	Площадь объекта \pm величина погрешности определения площади ($P \pm \Delta P$)	66 306 кв. м ($\pm 3 691$ кв. м)
3	Иные характеристики объекта	-

Раздел 2

Сведения о местоположении границ объекта					
1. Система координат МСК-69, зона 2					
2. Сведения о характерных точках границ объекта					
Обозначение характерных точек границ	Координаты, м		Метод определения координат характерной точки	Средняя квадратическая погрешность положения характерной точки (Mt), м	Описание обозначения точки на местности (при наличии)
	X	Y			
1	2	3	4	5	6
1	249207.80	2270302.93	картометрический	5.00	-
2	249237.99	2270342.20	картометрический	5.00	-

Обозначение характерных точек границ	Координаты, м		Метод определения координат характерной точки	Средняя квадратическая погрешность положения характерной точки (Mt), м	Описание обозначения точки на местности (при наличии)
	X	Y			
1	2	3	4	5	6
3	249257.15	2270385.94	картометрический	5.00	-
4	249261.00	2270422.28	картометрический	5.00	-
5	249252.76	2270471.93	картометрический	5.00	-
6	249233.24	2270562.98	картометрический	5.00	-
7	249213.08	2270628.33	картометрический	5.00	-
8	249211.13	2270679.89	картометрический	5.00	-
9	249216.73	2270750.03	картометрический	5.00	-
10	249207.41	2270808.02	картометрический	5.00	-
11	249180.44	2270825.40	картометрический	5.00	-
12	249148.41	2270833.58	картометрический	5.00	-
13	249118.41	2270870.63	картометрический	5.00	-
14	249116.78	2270900.83	картометрический	5.00	-
15	249126.72	2270930.49	картометрический	5.00	-
16	249148.45	2270946.83	картометрический	5.00	-
17	249147.73	2270971.05	картометрический	5.00	-
18	249134.83	2270971.37	картометрический	5.00	-
19	249117.44	2270969.85	картометрический	5.00	-
20	249104.16	2270957.99	картометрический	5.00	-
21	249087.38	2270950.75	картометрический	5.00	-
22	249092.96	2270829.78	картометрический	5.00	-
23	249122.29	2270379.00	картометрический	5.00	-
24	249132.47	2270354.22	картометрический	5.00	-
25	249192.10	2270302.69	картометрический	5.00	-
1	249207.80	2270302.93	картометрический	5.00	-

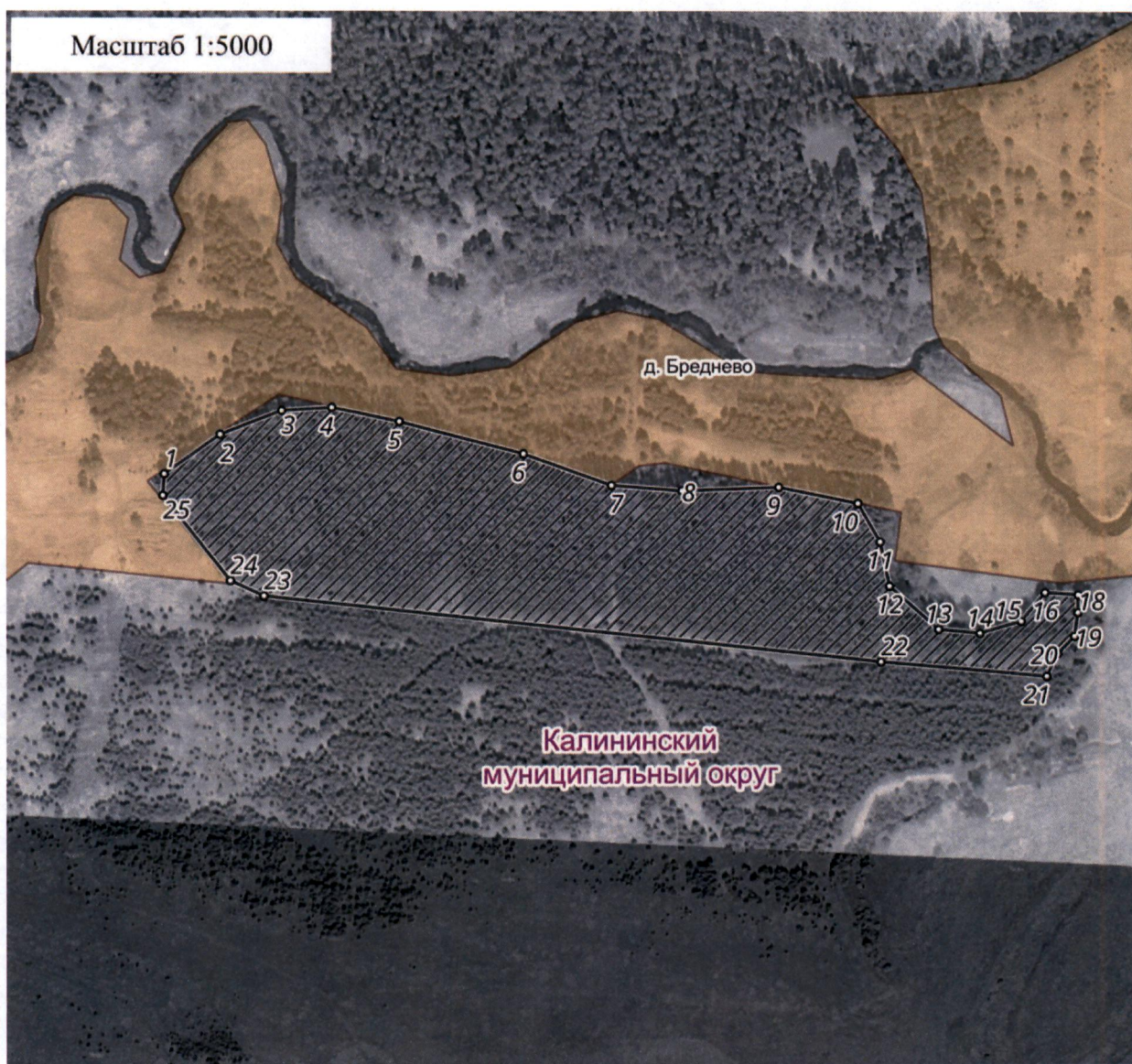
3. Сведения о характерных точках части (частей) границы объекта					
Обозначение характерных точек части границы	Координаты, м		Метод определения координат характерной точки	Средняя квадратическая погрешность положения характерной точки (Mt), м	Описание обозначения точки на местности (при наличии)
	X	Y			
1	2	3	4	5	6
-	-	-	-	-	-

Раздел 3



Сведения о местоположении измененных (уточненных) границ объекта							
1. Система координат _____							
2. Сведения о характерных точках границ объекта							
Обозначение характерных точек границ	Существующие координаты, м		Измененные (уточненные) координаты, м		Метод определения координат характерной точки	Средняя квадратическая погрешность положения характерной точки (Mt), м	Описание обозначения точки на местности (при наличии)
	X	Y	X	Y			
1	2	3	4	5	6	7	8
-	-	-	-	-	-	-	-
3. Сведения о характерных точках части (частей) границы объекта							
-	-	-	-	-	-	-	-

Приложение 2
к Паспорту особо охраняемой
природной территории регионального
значения – памятника природы
«Акулькина роща»

План границ
особо охраняемой природной территории регионального значения –
памятника природы «Акулькина роща»



Используемые условные знаки и обозначения:

- ¹ характерная точка границы объекта
-  территория объекта
-  населенные пункты