



ПРАВИТЕЛЬСТВО ТВЕРСКОЙ ОБЛАСТИ

ПОСТАНОВЛЕНИЕ

26.02.2025

№ 123-пп

г. Тверь

Об утверждении Паспорта особо охраняемой природной территории регионального значения – памятника природы «Павловский бор»

В соответствии с Федеральным законом от 14.03.1995 № 33-ФЗ «Об особо охраняемых природных территориях», законом Тверской области от 08.12.2010 № 108-ЗО «Об особо охраняемых природных территориях в Тверской области», по результатам комплексного экологического обследования особо охраняемой природной территории регионального значения – памятника природы «Павловский бор», с учетом решения Комиссии при Правительстве Тверской области по вопросам организации и функционирования особо охраняемых природных территорий от 10.11.2023 № 3 Правительство Тверской области постановляет:

1. Утвердить Паспорт особо охраняемой природной территории регионального значения – памятника природы «Павловский бор» (прилагается).

2. Министерству природных ресурсов и экологии Тверской области направить в орган, осуществляющий государственный кадастровый учет и государственную регистрацию прав, комплект документов для внесения сведений об особо охраняемой природной территории регионального значения – памятнике природы «Павловский бор» в установленном порядке.

3. Контроль за исполнением настоящего постановления возложить на заместителя Председателя Правительства Тверской области, курирующего вопросы природных ресурсов и экологии.

Отчет об исполнении постановления представить в трехмесячный срок со дня его вступления в силу.

4. Настоящее постановление вступает в силу со дня его официального опубликования.

**Губернатор
Тверской области**



И.М. Руденя

Приложение
к постановлению Правительства
Тверской области
от 26.02.2025 № 123-пп

Паспорт
особо охраняемой природной территории регионального значения —
памятника природы «Павловский бор»

1. Наименование и цель создания особо охраняемой природной территории регионального значения.

Особо охраняемая природная территория регионального значения – памятник природы «Павловский бор» (далее – памятник природы) создана с целью сохранения эталонных участков ландшафтов широколиственных лесов южно-таежной природной зоны Тверской области.

2. Местонахождение памятника природы.

Памятник природы находится в Торопецком муниципальном округе Тверской области, в 28 км к востоку от города Торопец, в 700 м к северу от деревни Железово Западнодвинского муниципального округа Тверской области.

3. Описание границ памятника природы.

Памятник природы расположен в кварталах 59, 65, 70, 76 Торопецкого участкового лесничества Торопецкого лесничества Тверской области.

Графическое описание местоположения границ особо охраняемой природной территории регионального значения – памятника природы «Павловский бор» приводится в приложении 1 к настоящему Паспорту.

План границ особо охраняемой природной территории регионального значения – памятника природы «Павловский бор» приводится в приложении 2 к настоящему Паспорту.

4. Площадь памятника природы.

Общая площадь памятника природы составляет 477,25 га.

5. Сведения о собственниках, землевладельцах, землепользователях и арендаторах земельных участков, на которых расположен памятник природы.

Земли лесного фонда, в собственности Российской Федерации.

6. Описание памятника природы.

Растительность памятника природы представлена преимущественно сосняками разных типов, протянувшихся с севера на юг на 4,5 км вдоль реки Западная Двина. Западная часть бора представлена мелколиственными лесами.

В зависимости от природных условий преобладают сосняки-черничники, сосняки-брусничники, сосняки лишайниковые. В травяно-кустарничковом ярусе встречаются черника, брусника, марьянник луговой, ландыш майский, вереск. В древостое сосняка-черничника кроме сосны обыкновенной присутствует ель, а также береза и осина. В напочвенном покрове из кустарничков преобладает черника. Брусника встречается в повышенных участках бора. В сосняке-брусничнике в древостое преобладает сосна, к ней примешиваются ель и береза. В подлеске встречается можжевельник, рябина. Напочвенный покров несколько богаче, характерен сплошной моховой покров из зеленых мхов. Среди кустарничков – брусника, толокнянка, вереск, вейник, орляк обыкновенный.

Древостой сосняка лишайникового представлен сосной обыкновенной. Деревья здесь примерно одного возраста. Напочвенный покров представлен в основном кладонией оленьей, лишайником цетрарией исландской.

По берегу реки местами сформировались ельники-кисличники. В травянистом покрове доминирует кислица, встречаются черника, брусника, майник двулистный, ожика волосистая, орляк, золотарник обыкновенный.

По урезу воды произрастает ольха черная, тростник, белокопытник, мята полевая, крапива двудомная, вех ядовитый. Встречается черная смородина, малина. В подлеске встречаются молодой дуб и липа.

Основу фауны составляют широко распространенные таежные виды: черный дятел, трехпалый дятел, глухарь, тетерев, рябчик, мохноногий сыч, ястребиная сова, бородатая неясыть, снегирь, клесты, рысь, лесная куница, бурый медведь, волк, лисица, енотовидная собака, барсук, норка, лось, косуля, бурый медведь, рысь, заяц-беляк, заяц-русак.

7. Объекты особой охраны памятника природы.

Ценные в экологическом, научном, природоохранном и эстетическом отношениях природные комплексы: сосняки-черничники, сосняки-брусничники, сосняки лишайниковые.

8. Основные виды разрешенного использования земельных участков, расположенных в границах памятника природы:

- 1) деятельность по особой охране и изучению природы;
- 2) охрана природных территорий;
- 3) природно-познавательный туризм.

9. В границах памятника природы запрещается всякая деятельность, влекущая за собой нарушение сохранности памятника природы, в том числе:

1) любое строительство, включая прокладку новых дорог и коммуникаций, возведение некапитальных временных построек и сооружений (за исключением подпунктов 1, 9 пункта 10 настоящего Паспорта);

2) все виды рубок леса (за исключением лесохозяйственных мероприятий, направленных на ликвидацию последствий стихийных бедствий, и санитарно-оздоровительных мероприятий);

3) разведка и добыча общераспространенных полезных ископаемых, выемка грунта, нарушение почвенно-растительного слоя, распашка земель, кроме проведения мероприятий, направленных на предупреждение и ликвидацию стихийных бедствий и чрезвычайных ситуаций;

4) проведение культурно-массовых мероприятий, спортивных соревнований, физкультурно-спортивных фестивалей и тренировочных сборов;

5) промышленная заготовка и сбор ягод, лекарственных растений и других лесных ресурсов, а также заготовка и сбор с применением различных механических приспособлений (совки, гребенки и тому подобное);

6) стоянка и движение механизированного транспорта и специализированной техники, за исключением экстренных оперативных служб, проведения противопожарных и лесозащитных мероприятий, а также мероприятий, проводимых при возникновении чрезвычайных ситуаций и направленных на спасение жизни и сохранение здоровья людей;

7) организация туристских станций, бивуаков, палаточных лагерей, туристических троп и трасс (за исключением подпункта 2 пункта 10 настоящего Паспорта);

8) изменение естественного гидрологического режима территории;

9) применение химических средств борьбы с вредителями, болезнями растений, сорняками и малоценными породами деревьев и кустарников, стимуляторов роста;

10) разведение костров за пределами специально оборудованных кострищ, а также использование открытого огня в периоды, когда объявлена высокая пожарная опасность;

11) сброс сточных вод, сброс и складирование твердых и жидких отходов производства и потребления, захламление территории;

12) складирование ядохимикатов, минеральных и органических удобрений, нефтепродуктов;

13) использование взрывчатых веществ и пиротехнических устройств;

14) мойка автотранспортных средств;

15) уничтожение и повреждение аншлагов, шлаббаумов, стендов, ограждений, иных элементов обустройства памятника природы, в том числе экологических троп.

10. Допустимое использование памятника природы:

1) установка информационных аншлагов и других информационных и предупредительных знаков;

2) проектирование и организация экологических троп (смотровых площадок);

3) осуществление научной деятельности;

4) проведение организованных экологических, образовательных экскурсий и туристская деятельность групп численностью не более десяти человек;

5) борьба с распространением борщевика Сосновского без применения химических средств;

6) рекреационное использование: однодневные посещения;

7) заготовка и сбор лекарственных растений, ягод и других пищевых лесных ресурсов для собственных нужд без использования механических приспособлений;

8) ремонт, регламентное обслуживание, реконструкция существующих коммуникаций, дорог, линейных объектов без расширения их полос отвода;

9) создание объектов лесной инфраструктуры, объектов, не связанных с созданием лесной инфраструктуры, в соответствии с разрешенным видом использования лесов, не влекущих за собой нарушение сохранности памятника природы;

10) осуществление мероприятий по охране, защите, воспроизводству лесов.

Приложение 1
к Паспорту особо охраняемой
природной территории
регионального значения – памятника
природы «Павловский бор»

Графическое описание местоположения границ
особо охраняемой природной территории регионального значения –
памятника природы «Павловский бор»

Раздел 1

Сведения об объекте		
особо охраняемая природная территория регионального значения – памятник природы «Павловский бор» (далее – объект)		
№ п/п	Характеристики объекта	Описание характеристик
1	2	3
1	Местоположение объекта	Торопецкий муниципальный округ Тверской области
2	Площадь объекта +/- величина погрешности определения площади (Р +/- Дельта Р)	4 772 584 кв. м (\pm 27 448 кв. м)
3	Иные характеристики объекта	-

Раздел 2

Сведения о местоположении границ объекта					
1. Система координат МСК-69, зона 1					
2. Сведения о характерных точках границ объекта					
Обозначение характерных точек границ	Координаты, м		Метод определения координат характерной точки	Средняя квадратическая погрешность положения характерной точки (Mt), м	Описание обозначения точки на местности (при наличии)
	X	Y			
1	2	3	4	5	6
1	242894.33	1227376.01	картометрический	5.00	–
2	242972.57	1227369.11	картометрический	5.00	–

Обозначение характерных точек границ	Координаты, м		Метод определения координат характерной точки	Средняя квадратическая погрешность положения характерной точки (Mt), м	Описание обозначения точки на местности (при наличии)
	X	Y			
1	2	3	4	5	6
3	243043.26	1227317.49	картометрический	5.00	—
4	243051.99	1227297.43	картометрический	5.00	—
5	243072.01	1227235.71	картометрический	5.00	—
6	243081.31	1227209.48	картометрический	5.00	—
7	243101.38	1227188.89	картометрический	5.00	—
8	243127.82	1227180.91	картометрический	5.00	—
9	243157.87	1227189.57	картометрический	5.00	—
10	243169.09	1227205.03	картометрический	5.00	—
11	243233.68	1227139.98	картометрический	5.00	—
12	243369.88	1226958.14	картометрический	5.00	—
13	243566.94	1226909.02	картометрический	5.00	—
14	243651.32	1227052.08	картометрический	5.00	—
15	243663.52	1227089.29	картометрический	5.00	—
16	243681.75	1227068.64	картометрический	5.00	—
17	243693.44	1227058.25	картометрический	5.00	—
18	243707.36	1227051.82	картометрический	5.00	—
19	243733.78	1227045.00	картометрический	5.00	—
20	243761.39	1227039.62	картометрический	5.00	—
21	243777.93	1227039.13	картометрический	5.00	—
22	243795.24	1227044.15	картометрический	5.00	—
23	243822.14	1227001.51	картометрический	5.00	—
24	243889.34	1226964.47	картометрический	5.00	—
25	244075.89	1226896.24	картометрический	5.00	—
26	244148.68	1226826.65	картометрический	5.00	—

Обозначение характерных точек границ	Координаты, м		Метод определения координат характерной точки	Средняя квадратическая погрешность положения характерной точки (Mt), м	Описание обозначения точки на местности (при наличии)
	X	Y			
1	2	3	4	5	6
27	244211.59	1226924.00	картометрический	5.00	—
28	244322.26	1227032.16	картометрический	5.00	—
29	244365.85	1227074.76	картометрический	5.00	—
30	244493.39	1227124.74	картометрический	5.00	—
31	244776.00	1227071.34	картометрический	5.00	—
32	244833.02	1227151.82	картометрический	5.00	—
33	245068.34	1227235.01	картометрический	5.00	—
34	245156.16	1227261.11	картометрический	5.00	—
35	245161.50	1227239.66	картометрический	5.00	—
36	245164.12	1227203.55	картометрический	5.00	—
37	245160.88	1227108.13	картометрический	5.00	—
38	245164.04	1227016.51	картометрический	5.00	—
39	245173.51	1226980.94	картометрический	5.00	—
40	245207.22	1226900.12	картометрический	5.00	—
41	245217.54	1226889.24	картометрический	5.00	—
42	245248.37	1226880.07	картометрический	5.00	—
43	245274.96	1226879.56	картометрический	5.00	—
44	245309.76	1226883.86	картометрический	5.00	—
45	245339.55	1226897.91	картометрический	5.00	—
46	245378.25	1226918.04	картометрический	5.00	—
47	245388.36	1226929.53	картометрический	5.00	—
48	245399.54	1226953.56	картометрический	5.00	—
49	245411.28	1226976.61	картометрический	5.00	—
50	245422.01	1227010.45	картометрический	5.00	—

Обозначение характерных точек границ	Координаты, м		Метод определения координат характерной точки	Средняя квадратическая погрешность положения характерной точки (Mt), м	Описание обозначения точки на местности (при наличии)
	X	Y			
1	2	3	4	5	6
51	245425.54	1227051.49	картометрический	5.00	—
52	245446.84	1227054.52	картометрический	5.00	—
53	245731.71	1227188.95	картометрический	5.00	—
54	245906.88	1227124.72	картометрический	5.00	—
55	246041.38	1226897.63	картометрический	5.00	—
56	246027.06	1226876.52	картометрический	5.00	—
57	245996.33	1226872.54	картометрический	5.00	—
58	245647.38	1226667.97	картометрический	5.00	—
59	245612.46	1226649.70	картометрический	5.00	—
60	245626.66	1226561.12	картометрический	5.00	—
61	245385.13	1226411.19	картометрический	5.00	—
62	245401.81	1226327.07	картометрический	5.00	—
63	245296.60	1226011.13	картометрический	5.00	—
64	245180.78	1225961.56	картометрический	5.00	—
65	245070.94	1225931.43	картометрический	5.00	—
66	245049.44	1225921.70	картометрический	5.00	—
67	244864.79	1225925.80	картометрический	5.00	—
68	244841.54	1225857.03	картометрический	5.00	—
69	244501.74	1225832.45	картометрический	5.00	—
70	244120.71	1225801.66	картометрический	5.00	—
71	244023.58	1225944.70	картометрический	5.00	—
72	243769.27	1226009.69	картометрический	5.00	—
73	243557.61	1226067.03	картометрический	5.00	—
74	243560.63	1226153.57	картометрический	5.00	—

Обозначение характерных точек границ	Координаты, м		Метод определения координат характерной точки	Средняя квадратическая погрешность положения характерной точки (Mt), м	Описание обозначения точки на местности (при наличии)
	X	Y			
1	2	3	4	5	6
75	243547.66	1226426.10	картометрический	5.00	—
76	242995.38	1226357.34	картометрический	5.00	—
77	242959.02	1226355.46	картометрический	5.00	—
78	242980.94	1226124.32	картометрический	5.00	—
79	242994.35	1226004.97	картометрический	5.00	—
80	242583.80	1225958.03	картометрический	5.00	—
81	242482.80	1226025.22	картометрический	5.00	—
82	242376.58	1225863.88	картометрический	5.00	—
83	242495.70	1225683.62	картометрический	5.00	—
84	241584.43	1225663.41	картометрический	5.00	—
85	241557.35	1225796.49	картометрический	5.00	—
86	241455.60	1225833.28	картометрический	5.00	—
87	241534.32	1225930.66	картометрический	5.00	—
88	241424.62	1226237.48	картометрический	5.00	—
89	241338.04	1226268.59	картометрический	5.00	—
90	241247.88	1226592.63	картометрический	5.00	—
91	241332.48	1226719.27	картометрический	5.00	—
92	241610.55	1226729.02	картометрический	5.00	—
93	241811.22	1226882.23	картометрический	5.00	—
94	241784.70	1226918.16	картометрический	5.00	—
95	241875.25	1226980.67	картометрический	5.00	—
96	241935.22	1227017.51	картометрический	5.00	—
97	241958.20	1227025.09	картометрический	5.00	—
98	242002.72	1227032.79	картометрический	5.00	—

Обозначение характерных точек границ	Координаты, м		Метод определения координат характерной точки	Средняя квадратическая погрешность положения характерной точки (Mt), м	Описание обозначения точки на местности (при наличии)
	X	Y			
1	2	3	4	5	6
99	242043.43	1227057.60	картометрический	5.00	—
100	242068.47	1227097.95	картометрический	5.00	—
101	242085.28	1227149.42	картометрический	5.00	—
102	242124.78	1227169.46	картометрический	5.00	—
103	242166.01	1227169.06	картометрический	5.00	—
104	242224.05	1227147.81	картометрический	5.00	—
105	242253.10	1227131.60	картометрический	5.00	—
106	242295.06	1227123.32	картометрический	5.00	—
107	242321.34	1227168.67	картометрический	5.00	—
108	242373.84	1227213.64	картометрический	5.00	—
109	242436.16	1227225.18	картометрический	5.00	—
110	242479.10	1227250.74	картометрический	5.00	—
111	242576.31	1227230.65	картометрический	5.00	—
1	242894.33	1227376.01	картометрический	5.00	—

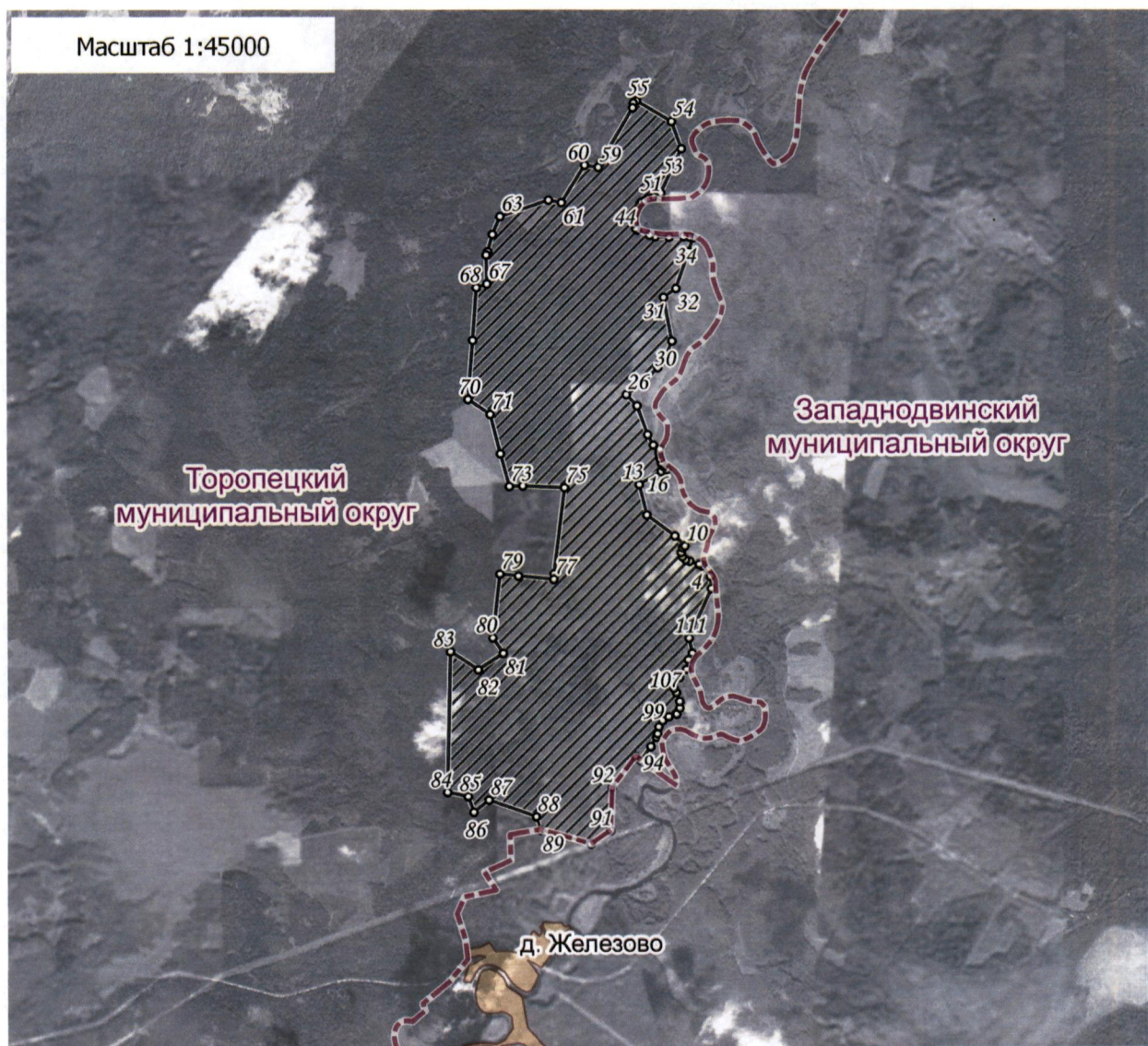
3. Сведения о характерных точках части (частей) границы объекта					
Обозначение характерных точек части границы	Координаты, м		Метод определения координат характерной точки	Средняя квадратическая погрешность положения характерной точки (Mt), м	Описание обозначения точки на местности (при наличии)
	X	Y			
1	2	3	4	5	6
-	-	-	-	-	-

Раздел 3




Сведения о местоположении измененных (уточненных) границ объекта							
1. Система координат _____							
2. Сведения о характерных точках границ объекта							
Обозначение характерных точек границ	Существующие координаты, м		Измененные (уточненные) координаты, м		Метод определения координат характерной точки	Средняя квадратическая погрешность положения характерной точки (Mt), м	Описание обозначения точки на местности (при наличии)
	X	Y	X	Y			
1	2	3	4	5	6	7	8
-	-	-	-	-	-	-	-
3. Сведения о характерных точках части (частей) границы объекта							
-	-	-	-	-	-	-	-

Приложение 2
к Паспорту особо охраняемой
природной территории
регионального значения – памятника
природы «Павловский бор»

План границ
особо охраняемой природной территории регионального значения –
памятника природы «Павловский бор»



Используемые условные знаки и обозначения:

- 24 характерная точка границы объекта
-  территория объекта
-  населенные пункты
-  граница административно-территориального деления