



ПРАВИТЕЛЬСТВО ТВЕРСКОЙ ОБЛАСТИ

ПОСТАНОВЛЕНИЕ

26.02.2025

№ 115-пп

г. Тверь

Об утверждении Паспорта особо охраняемой природной территории регионального значения – памятника природы «Озеро Страхиновское»

В соответствии с Федеральным законом от 14.03.1995 № 33-ФЗ «Об особо охраняемых природных территориях», законом Тверской области от 08.12.2010 № 108-ЗО «Об особо охраняемых природных территориях в Тверской области», по результатам комплексного экологического обследования особо охраняемой природной территории регионального значения – памятника природы «Озеро Страхиновское», с учетом решения Комиссии при Правительстве Тверской области по вопросам организации и функционирования особо охраняемых природных территорий от 10.11.2023 № 3 Правительство Тверской области постановляет:

1. Утвердить Паспорт особо охраняемой природной территории регионального значения – памятника природы «Озеро Страхиновское» (прилагается).

2. Министерству природных ресурсов и экологии Тверской области направить в орган, осуществляющий государственный кадастровый учет и государственную регистрацию прав, комплект документов для внесения сведений об особо охраняемой природной территории регионального значения – памятнике природы «Озеро Страхиновское» в установленном порядке.

3. Контроль за исполнением настоящего постановления возложить на заместителя Председателя Правительства Тверской области, курирующего вопросы природных ресурсов и экологии.

Отчет об исполнении постановления представить в трехмесячный срок со дня его вступления в силу.

4. Настоящее постановление вступает в силу со дня его официального опубликования.

**Губернатор
Тверской области**



И.М. Руденя

Приложение
к постановлению Правительства
Тверской области
от 26.02.2025 № 115-пп

Паспорт
особо охраняемой природной территории регионального значения –
памятника природы «Озеро Страхиновское»

1. Наименование и цель создания особо охраняемой природной территории регионального значения.

Особо охраняемая природная территория регионального значения – памятник природы «Озеро Страхиновское» (далее – памятник природы) создана с целью сохранения особо ценных ландшафтов (экосистем) в Тверской области.

2. Местонахождение памятника природы.

Памятник природы находится в Кесовогорском муниципальном округе Тверской области, в 0,8 км к западу от деревни Страхиново.

3. Описание границ памятника природы.

Памятник природы расположен в 0,8 км к западу от деревни Страхиново Кесовогорского муниципального округа Тверской области.

Графическое описание местоположения границ особо охраняемой природной территории регионального значения – памятника природы «Озеро Страхиновское» приводится в приложении 1 к настоящему Паспорту.

План границ особо охраняемой природной территории регионального значения – памятника природы «Озеро Страхиновское» приводится в приложении 2 к настоящему Паспорту.

4. Площадь памятника природы.

Общая площадь памятника природы составляет 6,25 га.

5. Сведения о собственниках, землевладельцах, землепользователях и арендаторах земельных участков, на которых расположен памятник природы.

Земли водного фонда, в собственности Российской Федерации.

6. Описание памятника природы.

Озеро расположено в бассейне ручья Жуковский, правого притока реки Кашинка, левого притока реки Волги и является естественным регулятором водного режима верховьев реки Кашинка. Площадь озера Страхиновское составляет 0,05 кв. км, длина – 0,3 км, максимальная ширина – 0,21 км, средняя – 0,17 км, максимальная глубина – 1,5 м, средняя глубина – 0,41 м. Коэффициент развитости берегов – 1,2. Форма озера – округлая. Сточное. Сток происходит в многоводные годы.

Прибрежно-водная растительность представлена зарослями тростника, камыша лесного, хвоща приречного. По берегу отмечен двукисточник тростниковидный, рогоз широколистный, манник наплывающий, дербенник иволистный, лютик длиннолистный. В воде произрастает кубышка желтая, кувшинка, рдест плавающий.

Ихтиофауна представлена такими видами, как карась, лещ, щука обыкновенная, плотва, окунь обыкновенный. Наземные позвоночные животные в пределах акватории озера представлены несколькими видами млекопитающих: водяная полевка, ондатра, горностай, колонок – и рядом видов птиц: кряква, красноголовый нырок, чирок-трескунок, шилохвость серая, свиязь, чайка сизая. В период сезонных миграций озеро служит местом кратковременного отдыха перелетных птиц. Из рептилий по берегам встречаются живородящая ящерица и гадюка обыкновенная, из амфибий – остромордая лягушка. Отмечены утка кряква и пара лебедей-шипунув.

7. Объекты особой охраны памятника природы:

1) ценные в экологическом, научном и эстетическом отношении природные комплексы (экосистемы): экосистема озера Страхиновское и эталонные пойменные фитоценозы;

2) вид животного, занесенного в Красную книгу Тверской области, – лебедь-шипун.

8. Основные виды разрешенного использования земельных участков, расположенных в границах памятника природы:

1) деятельность по особой охране и изучению природы;

2) охрана природных территорий;

3) природно-познавательный туризм.

9. В границах памятника природы запрещается всякая деятельность, влекущая за собой нарушение сохранности памятника природы, в том числе:

1) любое строительство;

2) разведка и добыча общераспространенных полезных ископаемых, выемка грунта, нарушение почвенно-растительного покрова прибрежной защитной полосы водного объекта;

3) осушение прибрежной защитной полосы водного объекта и другие виды работ, приводящие к нарушению гидрологического режима водного объекта;

4) использование токсичных химических препаратов;

5) использование взрывчатых веществ и пиротехнических устройств;

6) организация и проведение массовых мероприятий;

7) разведение костров за пределами специально оборудованных кострищ, а также использование открытого огня в периоды, когда объявлена высокая пожарная опасность;

8) сброс сточных вод, сброс и складирование твердых и жидких отходов производства и потребления, захламление территории;

9) складирование ядохимикатов, минеральных и органических удобрений, нефтепродуктов по берегам водного объекта;

10) мойка транспортных средств;

11) выпас, прогон и водопой скота;

12) уничтожение и повреждение аншлагов и других информационных и предупредительных знаков.

10. Допустимое использование памятника природы:

1) установка информационных аншлагов и других информационных и предупредительных знаков;

2) экскурсионная, научно-исследовательская, эколого-просветительская деятельность, не влекущая за собой нарушение сохранности памятника природы;

3) рыбалка и охота в установленные сроки в соответствии с законодательством Российской Федерации.

Приложение 1
к Паспорту особо охраняемой
природной территории регионального
значения – памятника природы «Озеро
Страхиновское»

Графическое описание местоположения границ
особо охраняемой природной территории регионального значения –
памятника природы «Озеро Страхиновское»

Раздел 1

Сведения об объекте		
особо охраняемая природная территория регионального значения – памятник природы «Озеро Страхиновское» (далее – объект)		
№ п/п	Характеристики объекта	Описание характеристик
1	2	3
1	Местоположение объекта	Кесовогорский муниципальный округ Тверской области
2	Площадь объекта +/- величина погрешности определения площади (Р +/- Дельта Р)	62 528 кв. м (\pm 2 514 кв. м)
3	Иные характеристики объекта	-

Раздел 2

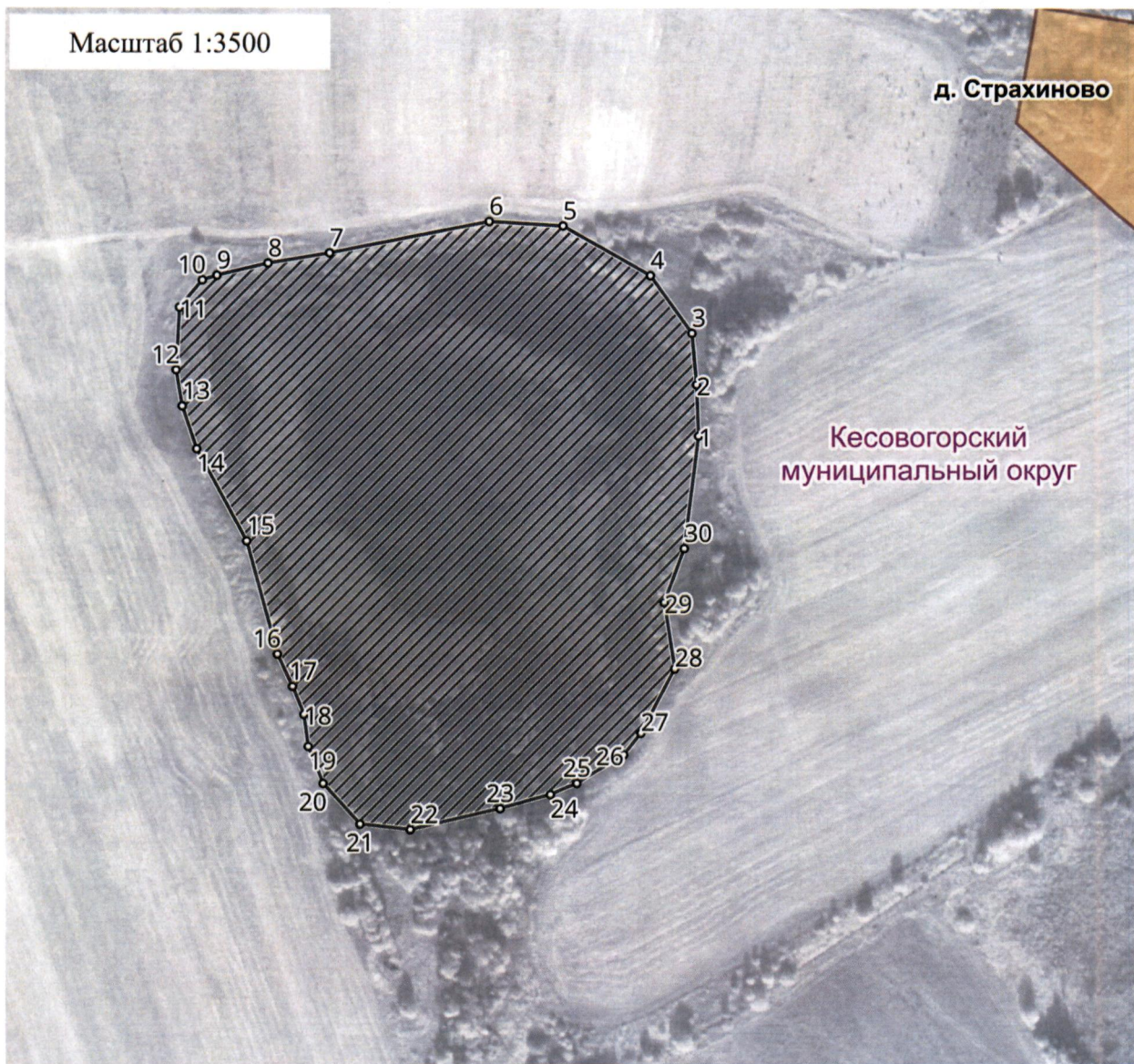
Сведения о местоположении границ объекта					
1. Система координат МСК-69, зона 3					
2. Сведения о характерных точках границ объекта					
Обозначение характерных точек границ	Координаты, м		Метод определения координат характерной точки	Средняя квадратическая погрешность положения характерной точки (Mt), м	Описание обозначения точки на местности (при наличии)
	X	Y			
1	2	3	4	5	6
1	368087.98	3183179.53	картометрический	5.00	-
2	368114.09	3183178.58	картометрический	5.00	-

Обозначение характерных точек границ	Координаты, м		Метод определения координат характерной точки	Средняя квадратическая погрешность положения характерной точки (Mt), м	Описание обозначения точки на местности (при наличии)
	X	Y			
1	2	3	4	5	6
3	368140.21	3183176.25	картометрический	5.00	-
4	368169.43	3183155.14	картометрический	5.00	-
5	368194.60	3183110.49	картометрический	5.00	-
6	368196.92	3183072.74	картометрический	5.00	-
7	368181.01	3182991.42	картометрический	5.00	-
8	368175.85	3182960.19	картометрический	5.00	-
9	368169.81	3182934.28	картометрический	5.00	-
10	368167.48	3182926.82	картометрический	5.00	-
11	368153.75	3182915.21	картометрический	5.00	-
12	368122.15	3182913.48	картометрический	5.00	-
13	368103.88	3182916.58	картометрический	5.00	-
14	368082.06	3182923.87	картометрический	5.00	-
15	368035.15	3182949.27	картометрический	5.00	-
16	367977.93	3182964.77	картометрический	5.00	-
17	367961.44	3182972.41	картометрический	5.00	-
18	367947.09	3182978.10	картометрический	5.00	-
19	367930.67	3182980.35	картометрический	5.00	-
20	367911.83	3182987.94	картометрический	5.00	-
21	367891.06	3183006.63	картометрический	5.00	-
22	367888.19	3183032.34	картометрический	5.00	-
23	367898.79	3183078.04	картометрический	5.00	-
24	367905.83	3183103.85	картометрический	5.00	-
25	367911.51	3183117.31	картометрический	5.00	-
26	367926.02	3183141.17	картометрический	5.00	-



Обозначение характерных точек границ	Координаты, м		Метод определения координат характерной точки	Средняя квадратическая погрешность положения характерной точки (Mt), м	Описание обозначения точки на местности (при наличии)
	X	Y			
1	2	3	4	5	6
27	367936.97	3183149.96	картометрический	5.00	-
28	367969.89	3183167.29	картометрический	5.00	-
29	368003.51	3183161.94	картометрический	5.00	-
30	368030.75	3183172.20	картометрический	5.00	-
1	368087.98	3183179.53	картометрический	5.00	-
3. Сведения о характерных точках части (частей) границы объекта					
Обозначение характерных точек части границы	Координаты, м		Метод определения координат характерной точки	Средняя квадратическая погрешность положения характерной точки (Mt), м	Описание обозначения точки на местности (при наличии)
	X	Y			
1	2	3	4	5	6
-	-	-	-	-	-

Приложение 2
к Паспорту особо охраняемой
природной территории регионального
значения – памятника природы
«Озеро Страхиновское»

План границ
особо охраняемой природной территории регионального значения –
памятника природы «Озеро Страхиновское»



Используемые условные знаки и обозначения:

- 24 характерная точка границы объекта
-  территория объекта
-  населенные пункты