



ПРАВИТЕЛЬСТВО ТВЕРСКОЙ ОБЛАСТИ

ПОСТАНОВЛЕНИЕ

26.02.2025

№ 113-ПП

г. Тверь

Об утверждении Положения об особо охраняемой природной территории регионального значения – государственном природном заказнике «Болото Поляки»

В соответствии с Федеральным законом от 14.03.1995 № 33-ФЗ «Об особо охраняемых природных территориях», законом Тверской области от 08.12.2010 № 108-ЗО «Об особо охраняемых природных территориях в Тверской области», по результатам комплексного экологического обследования особо охраняемой природной территории регионального значения – государственного природного заказника «Болото Поляки», с учетом решения Комиссии при Правительстве Тверской области по вопросам организации и функционирования особо охраняемых природных территорий от 10.11.2023 № 3 Правительство Тверской области постановляет:

1. Утвердить Положение об особо охраняемой природной территории регионального значения – государственном природном заказнике «Болото Поляки» (прилагается).

2. Министерству природных ресурсов и экологии Тверской области направить в орган, осуществляющий государственный кадастровый учет и государственную регистрацию прав, комплект документов для внесения сведений об особо охраняемой природной территории регионального значения – государственном природном заказнике «Болото Поляки» в установленном порядке.

3. Контроль за исполнением настоящего постановления возложить на заместителя Председателя Правительства Тверской области, курирующего вопросы природных ресурсов и экологии.

Отчет об исполнении постановления представить в трехмесячный срок со дня его вступления в силу.

4. Настоящее постановление вступает в силу со дня его официального опубликования.

**Губернатор
Тверской области**



И.М. Руденя

Приложение
к постановлению Правительства
Тверской области
от 26.02.2025 № 113-пп

Положение
об особо охраняемой природной территории регионального значения —
государственном природном заказнике «Болото Поляки»

1. Наименование особо охраняемой природной территории регионального значения.

Особо охраняемая природная территория регионального значения – государственный природный заказник «Болото Поляки» (далее – заказник).

2. Значение заказника.

Региональное.

3. Профиль заказника.

Комплексный (ландшафтный).

4. Цель создания заказника.

Сохранение эталонных участков болотных ландшафтов южно-таежной природной зоны.

5. Местонахождение заказника.

Заказник находится в Западнодвинском муниципальном округе Тверской области, рядом с деревнями Дуброво, Заполье и Коробки.

6. Описание границ заказника.

Заказник располагается в кварталах 52, 56, 57, 61, 62 Западнодвинского участкового лесничества Западнодвинского лесничества Тверской области.

Графическое описание местоположения границ особо охраняемой природной территории регионального значения – государственного природного заказника «Болото Поляки» приводится в приложении 1 к настоящему Положению.

План границ особо охраняемой природной территории регионального значения – государственного природного заказника «Болото Поляки» приводится в приложении 2 к настоящему Положению.

7. Площадь заказника.

Общая площадь заказника составляет 300,7 га.

8. Сведения о собственниках, землевладельцах, землепользователях и арендаторах земельных участков, на которых расположен заказник.

Земли лесного фонда, в собственности Российской Федерации.

9. Описание заказника.

Произрастают сфагновые сосняки и березовые насаждения. Болото верхового типа. На большей площади болотного массива растительное сообщество представлено сосняком пушицево-сфагновым. В травяно-кустарничковом ярусе произрастает пушица, мирт болотный, подбел обыкновенный, шейхцерия болотная, марьянник луговой, клюква болотная, росянка круглолистная, по окраинам болота встречается голубика, брусника. Болотный массив окружают сосняки-черничники, сосняки-брусничники, березняки.

Видовой состав животных заказника типичен для сосновых лесов и верховых болот. Встречается лось, кабан, рысь, медведь, волк, куница, заяц-беляк, тетерев, глухарь, серая куропатка, белая куропатка, рябчик, утка кряква.

10. Объекты особой охраны заказника.

Ценные в экологическом, научном, природоохранном и эстетическом отношениях природные комплексы: олиготрофное болото топяно-лесного

типа; олиготрофное болото топяно-лесного сосново-сфагнового типа; олиготрофное болото топяного осокового типа; мезотрофное топяное шейхцерево-сфагновое болото.

11. Основные виды разрешенного использования земельных участков в границах заказника:

- 1) деятельность по особой охране и изучению природы;
- 2) охрана природных территорий;
- 3) природно-познавательный туризм.

12. В границах заказника запрещается:

1) любое строительство, включая прокладку новых дорог и коммуникаций, возведение некапитальных временных построек и сооружений (за исключением подпунктов 1, 9 пункта 13 настоящего Положения);

2) все виды рубок леса (за исключением лесохозяйственных мероприятий, направленных на ликвидацию последствий стихийных бедствий, и санитарно-оздоровительных мероприятий);

3) разведка и добыча общераспространенных полезных ископаемых, выемка грунта, нарушение почвенно-растительного слоя, распашка земель, кроме проведения мероприятий, направленных на предупреждение и ликвидацию стихийных бедствий и чрезвычайных ситуаций;

4) промышленная заготовка и сбор ягод, лекарственных растений и других лесных ресурсов, а также заготовка и сбор с применением различных механических приспособлений (совки, гребенки и тому подобное);

5) стоянка и движение механизированного транспорта и специализированной техники, за исключением экстренных оперативных служб, проведения противопожарных и лесозащитных мероприятий, а также мероприятий, проводимых при возникновении чрезвычайных ситуаций и направленных на спасение жизни и сохранение здоровья людей;

6) изменение естественного гидрологического режима территории;

7) вырубка деревьев, уничтожение и повреждение древесно-кустарниковой растительности, заготовка живицы и другая деятельность, влекущая за собой нарушение условий обитания объектов растительного и животного мира;

8) применение химических средств борьбы с вредителями, болезнями растений, сорняками и малоценными породами деревьев и кустарников, стимуляторов роста;

9) разведение костров за пределами специально оборудованных кострищ, а также использование открытого огня в периоды, когда объявлена высокая пожарная опасность;

10) сброс сточных вод, сброс и складирование твердых и жидких отходов производства и потребления, захламление территории;

11) складирование ядохимикатов, минеральных и органических удобрений, нефтепродуктов;

12) использование взрывчатых веществ и пиротехнических устройств;

13) уничтожение и повреждение аншлагов, шлагбаумов, стендов, ограждений, иных элементов обустройства заказчика, в том числе экологических троп.

13. Допустимое использование заказчика:

1) установка информационных аншлагов и других информационных и предупредительных знаков;

2) проектирование и организация экологических троп (смотровых площадок);

3) осуществление научной деятельности;

4) проведение организованных экологических, образовательных экскурсий и туристская деятельность групп численностью не более десяти человек;

5) борьба с распространением борщевика Сосновского без применения химических средств;

6) рекреационное использование: однодневные посещения;

7) заготовка и сбор лекарственных растений, ягод и других пищевых лесных ресурсов для собственных нужд без использования механических приспособлений;

8) ремонт, регламентное обслуживание, реконструкция существующих коммуникаций, дорог, линейных объектов без расширения их полос отвода;

9) создание объектов лесной инфраструктуры, объектов, не связанных с созданием лесной инфраструктуры, в соответствии с разрешенным видом использования лесов;

10) осуществление мероприятий по охране, защите, воспроизводству лесов.

Приложение 1
к Положению об особо охраняемой
природной территории регионального
значения – государственном природном
заказнике «Болото Поляки»

**Графическое описание местоположения границ
особо охраняемой природной территории регионального значения –
государственного природного заказника «Болото Поляки»**

Раздел 1

Сведения об объекте		
особо охраняемая природная территория регионального значения – государственный природный заказник «Болото Поляки» (далее – объект)		
№ п/п	Характеристики объекта	Описание характеристик
1	2	3
1	Местоположение объекта	Западнодвинский муниципальный округ Тверской области
2	Площадь объекта +/- величина погрешности определения площади (Р +/- Дельта Р)	3 007 521 кв. м (\pm 18 004 кв. м)
3	Иные характеристики объекта	-

Раздел 2

Сведения о местоположении границ объекта					
1. Система координат МСК-69, зона 1					
2. Сведения о характерных точках границ объекта					
Обозначение характерных точек границ	Координаты, м		Метод определения координат характерной точки	Средняя квадратическая погрешность положения характерной точки (Mt), м	Описание обозначения точки на местности (при наличии)
	X	Y			
1	2	3	4	5	6
1	225323.07	1235768.19	картометрический	5.00	–
2	225618.71	1235730.83	картометрический	5.00	–

Обозначение характерных точек границ	Координаты, м		Метод определения координат характерной точки	Средняя квадратическая погрешность положения характерной точки (Mt), м	Описание обозначения точки на местности (при наличии)
	X	Y			
1	2	3	4	5	6
3	225646.01	1235727.45	картометрический	5.00	—
4	225711.08	1235713.91	картометрический	5.00	—
5	225928.25	1235602.19	картометрический	5.00	—
6	225999.29	1235536.33	картометрический	5.00	—
7	226214.49	1235416.44	картометрический	5.00	—
8	226331.71	1235379.08	картометрический	5.00	—
9	227268.48	1235178.26	картометрический	5.00	—
10	227673.36	1234802.81	картометрический	5.00	—
11	228127.45	1234745.66	картометрический	5.00	—
12	228426.74	1234383.71	картометрический	5.00	—
13	228240.18	1234105.11	картометрический	5.00	—
14	228334.21	1233959.91	картометрический	5.00	—
15	227698.86	1233714.75	картометрический	5.00	—
16	227218.22	1233666.88	картометрический	5.00	—
17	226738.42	1233841.05	картометрический	5.00	—
18	226533.67	1234014.11	картометрический	5.00	—
19	226351.98	1234425.03	картометрический	5.00	—
20	226024.75	1234815.56	картометрический	5.00	—
21	225976.54	1234878.15	картометрический	5.00	—
22	225892.91	1234961.42	картометрический	5.00	—
23	225659.03	1235152.43	картометрический	5.00	—
24	225591.41	1235258.70	картометрический	5.00	—
25	225561.53	1235272.23	картометрический	5.00	—
26	225530.11	1235278.13	картометрический	5.00	—

Обозначение характерных точек границ	Координаты, м		Метод определения координат характерной точки	Средняя квадратическая погрешность положения характерной точки (Mt), м	Описание обозначения точки на местности (при наличии)
	X	Y			
1	2	3	4	5	6
27	225514.80	1235294.12	картометрический	5.00	—
28	225514.55	1235334.83	картометрический	5.00	—
29	225500.32	1235391.29	картометрический	5.00	—
30	225473.25	1235427.88	картометрический	5.00	—
31	225426.50	1235519.92	картометрический	5.00	—
1	225323.07	1235768.19	картометрический	5.00	—

3. Сведения о характерных точках части (частей) границы объекта

Обозначение характерных точек части границы	Координаты, м		Метод определения координат характерной точки	Средняя квадратическая погрешность положения характерной точки (Mt), м	Описание обозначения точки на местности (при наличии)
	X	Y			
1	2	3	4	5	6
-	-	-	-	-	-

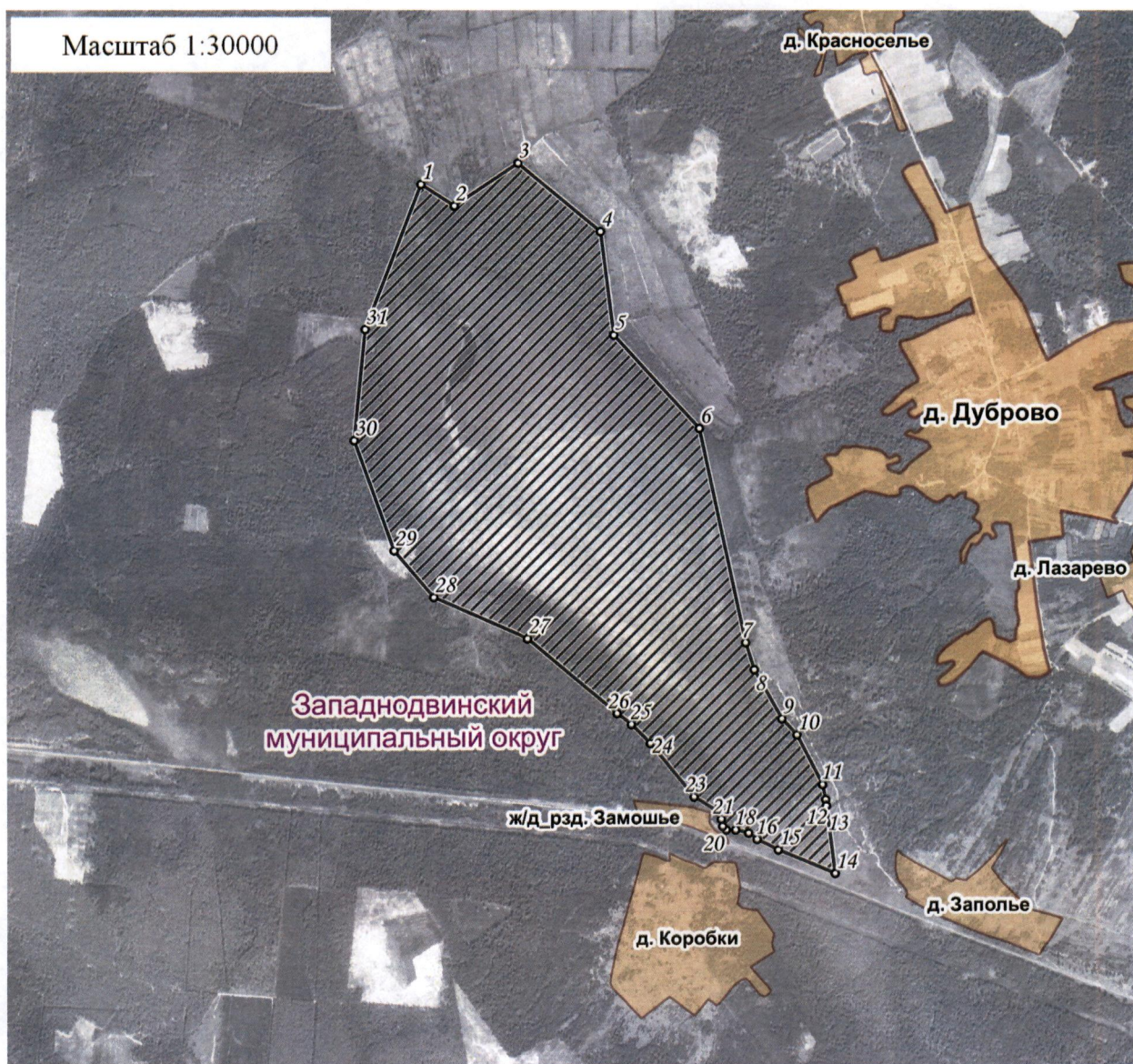
Раздел 3

Сведения о местоположении измененных (уточненных) границ объекта							
1. Система координат _____							
2. Сведения о характерных точках границ объекта							
Обозначение характерных точек границ	Сущест- вующие координаты, м		Измененные (уточненные) координаты, м		Метод определения координат характерной точки	Средняя квадратическая погрешность положения характерной точки (Mt), м	Описание обозначе- ния точки на местности (при наличии)
	X	Y	X	Y			
1	2	3	4	5	6	7	8
-	-	-	-	-	-	-	-
3. Сведения о характерных точках части (частей) границы объекта							
-	-	-	-	-	-	-	-



Приложение 2

к Положению об особо охраняемой природной территории регионального значения – государственном природном заказнике «Болото Поляки»

План границ
особо охраняемой природной территории регионального значения –
государственного природного заказника «Болото Поляки»



Используемые условные знаки и обозначения:

- 24 характерная точка границы объекта
-  территория объекта
-  населенные пункты