



**ПРАВИТЕЛЬСТВО  
ТВЕРСКОЙ ОБЛАСТИ**

**ПОСТАНОВЛЕНИЕ**

12.09.2025

№ 488-пп

г. Тверь

**Об утверждении Паспорта особо охраняемой природной территории  
регионального значения – памятника природы «Реликтовый  
сосновый бор»**

В соответствии с Федеральным законом от 14.03.1995 № 33-ФЗ «Об особо охраняемых природных территориях», законом Тверской области от 08.12.2010 № 108-ЗО «Об особо охраняемых природных территориях в Тверской области», по результатам комплексного экологического обследования особо охраняемой природной территории регионального значения – памятника природы «Реликтовый сосновый бор», с учетом решения Комиссии при Правительстве Тверской области по вопросам организации и функционирования особо охраняемых природных территорий от 10.11.2023 № 3 Правительство Тверской области постановляет:

1. Утвердить Паспорт особо охраняемой природной территории регионального значения – памятника природы «Реликтовый сосновый бор» (прилагается).

2. Министерству природных ресурсов и экологии Тверской области направить в орган, осуществляющий государственный кадастровый учет и государственную регистрацию прав, комплект документов для внесения сведений об особо охраняемой природной территории регионального значения – памятнике природы «Реликтовый сосновый бор» в установленном порядке.

3. Контроль за исполнением настоящего постановления возложить на заместителя Председателя Правительства Тверской области, курирующего вопросы природных ресурсов и экологии.

Отчет об исполнении постановления представить в трехмесячный срок со дня его вступления в силу.

4. Настоящее постановление вступает в силу со дня его официального опубликования.

**Губернатор  
Тверской области**



**И.М. Руденя**

Приложение  
к постановлению Правительства  
Тверской области  
от 12.09.2025 № 488-пп

Паспорт  
особо охраняемой природной территории регионального значения –  
памятника природы «Реликтовый сосновый бор»

1. Наименование и цель создания особо охраняемой природной территории регионального значения:

Особо охраняемая природная территория регионального значения – памятник природы «Реликтовый сосновый бор» (далее – памятник природы) создана с целью сохранения особо ценного природного и культурного ландшафта в Тверской области.

2. Местонахождение памятника природы.

Памятник природы находится в Кашинском муниципальном округе Тверской области, между деревней Тетьково и деревней Поповка.

3. Описание границ памятника природы.

Памятник природы расположен в кварталах 57 и 75 Воронцовского участкового лесничества Кашинского лесничества Тверской области.

Графическое описание местоположения границ особо охраняемой природной территории регионального значения – памятника природы «Реликтовый сосновый бор» приводится в приложении 1 к настоящему Паспорту.

План границ особо охраняемой природной территории регионального значения – памятника природы «Реликтовый сосновый бор» приводится в приложении 2 к настоящему Паспорту.

4. Площадь памятника природы.

Общая площадь памятника природы составляет 247,2 га.

5. Сведения о собственниках, землевладельцах, землепользователях и арендаторах земельных участков, на которых расположен памятник природы. Земли лесного фонда (в собственности Российской Федерации).

6. Описание памятника природы.

Территория памятника природы состоит из двух кластеров и находится на левом и правом берегах реки Медведица.

На территории западного кластера преобладает сосна, также отмечается ель, береза, осина. Сплошной напочвенный покров из травянистой растительности, местами растет брусника и черника. На территории восточного кластера памятника природы преобладает сосна с подлеском из ели и рябины, произрастает черника. Возобновление сосны незначительно.

На территории памятника природы отмечены лось, заяц-беляк, заяц-русак, лисица, енотовидная собака, белка. Обитают птицы хвойных и смешанных лесов: синица, овсянка, славка, дятел.

7. Объекты особой охраны памятника природы.

Ценные в экологическом, научном, природоохранном и эстетическом отношениях природные комплексы: эталонные участки коренных старовозрастных лесов.

8. Основные виды разрешенного использования земельных участков, расположенных в границах памятника природы:

- 1) деятельность по особой охране и изучению природы;
- 2) охрана природных территорий;
- 3) природно-познавательный туризм.

9. В границах памятника природы запрещается всякая деятельность, влекущая за собой нарушение сохранности памятника природы, в том числе:

1) любое строительство, включая прокладку новых дорог и коммуникаций, возведение некапитальных временных построек и сооружений (за исключением подпунктов 1, 9 пункта 10 настоящего Паспорта);

2) все виды рубок леса (за исключением лесохозяйственных мероприятий, направленных на ликвидацию последствий стихийных бедствий, и санитарно-оздоровительных мероприятий);

3) разведка и добыча общераспространенных полезных ископаемых, выемка грунта, нарушение почвенно-растительного слоя, распашка земель, кроме проведения мероприятий, направленных на предупреждение и ликвидацию стихийных бедствий и чрезвычайных ситуаций;

4) промышленная заготовка и сбор ягод, лекарственных растений и других лесных ресурсов, а также заготовка и сбор с применением различных механических приспособлений (совки, гребенки и тому подобное);

5) стоянка и движение механизированного транспорта и специализированной техники, за исключением экстренных оперативных служб, проведения противопожарных и лесозащитных мероприятий, а также мероприятий, проводимых при возникновении чрезвычайных ситуаций и направленных на спасение жизни и сохранение здоровья людей;

6) организация туристских станций, бивуаков, палаточных лагерей, туристических троп и трасс (за исключением подпункта 2 пункта 10 настоящего Паспорта);

7) изменение естественного гидрологического режима территории;

8) вырубка деревьев, уничтожение и повреждение древесно-кустарниковой растительности, заготовка живицы и другая деятельность, влекущая за собой нарушение условий обитания объектов растительного и животного мира;

9) применение химических средств борьбы с вредителями, болезнями растений, сорняками и малоценными породами деревьев и кустарников, стимуляторов роста;

10) разведение костров за пределами специально оборудованных кострищ, а также использование открытого огня в периоды, когда объявлена высокая пожарная опасность;

11) сброс сточных вод, сброс и складирование твердых и жидких отходов производства и потребления, захламление территории;

12) складирование ядохимикатов, минеральных и органических удобрений, нефтепродуктов;

13) использование взрывчатых веществ и пиротехнических устройств;

14) уничтожение и повреждение аншлагов, шлагбаумов, стендов, ограждений, иных элементов обустройства памятника природы, в том числе экологических троп.

10. Допустимое использование памятника природы:

1) установка информационных аншлагов и других информационных и предупредительных знаков;

2) проектирование и организация экологических троп (смотровых площадок);

3) осуществление научной деятельности;

4) проведение организованных экологических, образовательных экскурсий и туристская деятельность групп численностью не более десяти человек;

5) борьба с распространением борщевика Сосновского без применения химических средств;

6) рекреационное использование: однодневные посещения;

7) заготовка и сбор лекарственных растений, ягод и других пищевых лесных ресурсов для собственных нужд без использования механических приспособлений;

8) ремонт, регламентное обслуживание, реконструкция существующих коммуникаций, дорог, линейных объектов без расширения их полос отвода;

9) создание объектов лесной инфраструктуры, объектов, не связанных с созданием лесной инфраструктуры, в соответствии с разрешенным видом использования лесов, не влекущих за собой нарушение сохранности памятника природы;

10) осуществление мероприятий по охране, защите, воспроизводству лесов.

Приложение 1  
к Паспорту особо охраняемой природной  
территории регионального значения –  
памятника природы «Реликтовый  
сосновый бор»

Графическое описание местоположения границ  
особо охраняемой природной территории регионального значения –  
памятника природы «Реликтовый сосновый бор»

Раздел 1

Сведения об объекте		
особо охраняемая природная территория регионального значения – памятник природы «Реликтовый сосновый бор» (далее – объект)		
№ п/п	Характеристики объекта	Описание характеристик
1	2	3
1	Местоположение объекта	Кашинский муниципальный округ Тверской области
2	Площадь объекта ± величина погрешности определения площади (P ± Дельта P)	2 472 040 кв. м (± 27 514 кв. м)
3	Иные характеристики объекта	-

Раздел 2

Сведения о местоположении границ объекта					
1. Система координат МСК-69, зона 3					
2. Сведения о характерных точках границ объекта					
Обозначение характерных точек границ	Координаты, м		Метод определения координат характерной точки	Средняя квадратическая погрешность положения характерной точки (Mt), м	Описание обозначения точки на местности (при наличии)
	X	Y			
1	2	3	4	5	6
Часть 1					
1	335370.69	3169378.03	картометрический	5.00	-

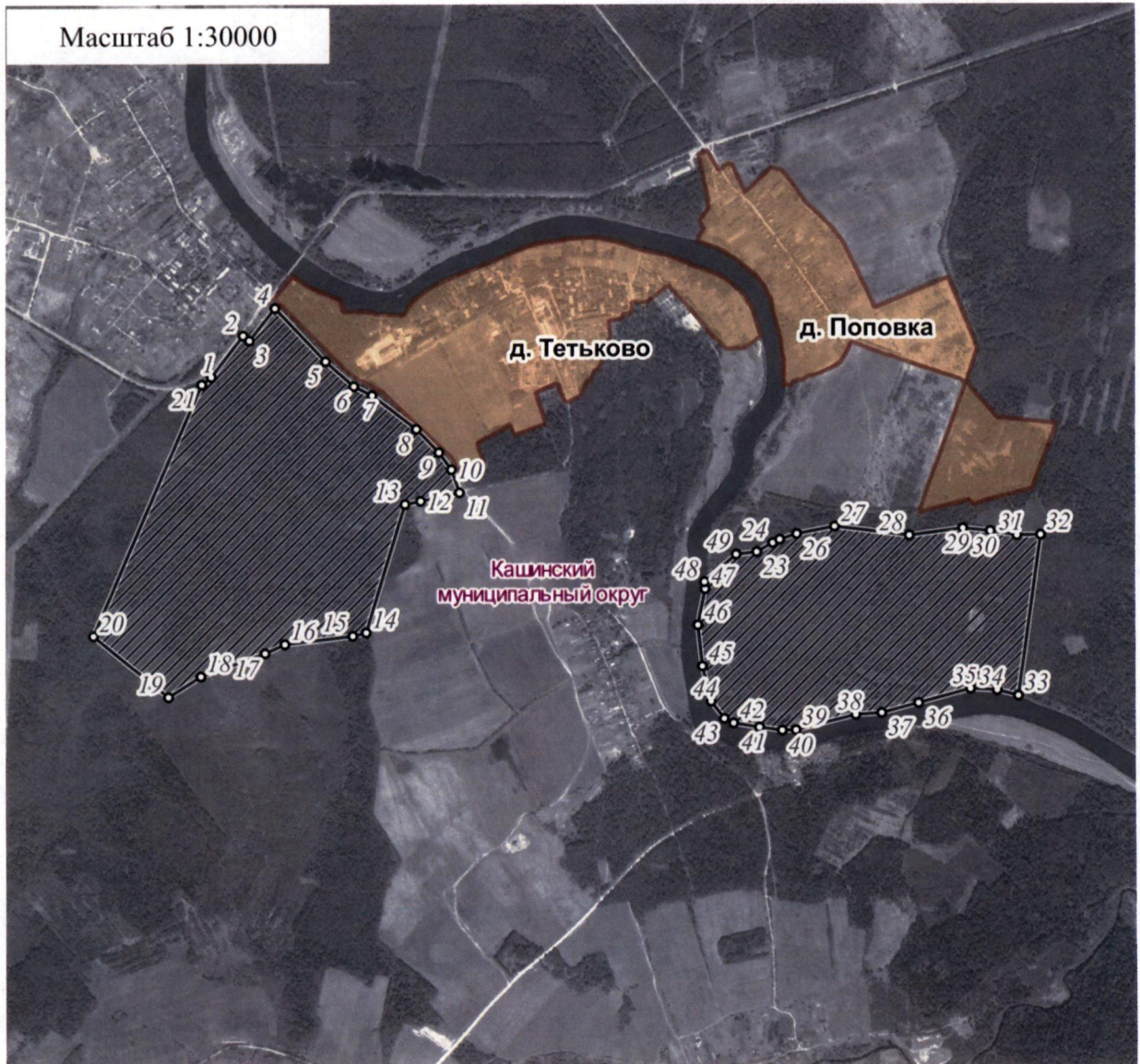
Обозначение характерных точек границ	Координаты, м		Метод определения координат характерной точки	Средняя квадратическая погрешность положения характерной точки (Mt), м	Описание обозначения точки на местности (при наличии)
	X	Y			
1	2	3	4	5	6
2	335549.08	3169515.87	картометрический	5.00	-
3	335527.61	3169542.64	картометрический	5.00	-
4	335668.07	3169653.63	картометрический	5.00	-
5	335437.37	3169872.80	картометрический	5.00	-
6	335329.85	3169994.39	картометрический	5.00	-
7	335290.29	3170073.65	картометрический	5.00	-
8	335142.49	3170265.33	картометрический	5.00	-
9	335041.44	3170362.33	картометрический	5.00	-
10	334967.20	3170416.87	картометрический	5.00	-
11	334867.62	3170451.60	картометрический	5.00	-
12	334831.32	3170283.32	картометрический	5.00	-
13	334817.79	3170215.72	картометрический	5.00	-
14	334265.40	3170046.69	картометрический	5.00	-
15	334251.11	3169988.47	картометрический	5.00	-
16	334215.78	3169694.80	картометрический	5.00	-
17	334176.79	3169608.88	картометрический	5.00	-
18	334076.85	3169331.50	картометрический	5.00	-
19	333987.66	3169190.66	картометрический	5.00	-
20	334253.27	3168867.12	картометрический	5.00	-
21	335337.99	3169336.52	картометрический	5.00	-
1	335370.69	3169378.03	картометрический	5.00	-
Часть 2					
22	334599.47	3171651.73	картометрический	5.00	-
23	334610.28	3171740.71	картометрический	5.00	-

Обозначение характерных точек границ	Координаты, м		Метод определения координат характерной точки	Средняя квадратическая погрешность положения характерной точки (Mt), м	Описание обозначения точки на местности (при наличии)
	X	Y			
1	2	3	4	5	6
24	334649.25	3171809.58	картометрический	5.00	-
25	334663.64	3171839.76	картометрический	5.00	-
26	334687.41	3171913.70	картометрический	5.00	-
27	334719.34	3172077.79	картометрический	5.00	-
28	334680.22	3172400.04	картометрический	5.00	-
29	334710.66	3172631.75	картометрический	5.00	-
30	334698.17	3172751.15	картометрический	5.00	-
31	334679.52	3172866.34	картометрический	5.00	-
32	334681.71	3172969.53	картометрический	5.00	-
33	333987.55	3172871.81	картометрический	5.00	-
34	334011.21	3172780.43	картометрический	5.00	-
35	334017.80	3172664.45	картометрический	5.00	-
36	333956.60	3172438.89	картометрический	5.00	-
37	333913.57	3172279.55	картометрический	5.00	-
38	333905.41	3172167.59	картометрический	5.00	-
39	333839.37	3171909.05	картометрический	5.00	-
40	333837.72	3171849.35	картометрический	5.00	-
41	333851.36	3171751.08	картометрический	5.00	-
42	333869.73	3171639.03	картометрический	5.00	-
43	333889.59	3171598.85	картометрический	5.00	-
44	333964.89	3171541.76	картометрический	5.00	-
45	334118.61	3171504.29	картометрический	5.00	-
46	334296.21	3171484.67	картометрический	5.00	-
47	334451.72	3171516.05	картометрический	5.00	-



Приложение 2  
к Паспорту особо охраняемой природной  
территории регионального значения –  
памятника природы «Реликтовый  
сосновый бор»

План границ  
особо охраняемой природной территории регионального значения –  
памятника природы «Реликтовый сосновый бор»



Используемые условные знаки и обозначения:

- <sup>1</sup> характерная точка границы объекта
- ▨ территория объекта
- населенные пункты