



## ПРАВИТЕЛЬСТВО ТВЕРСКОЙ ОБЛАСТИ

### ПОСТАНОВЛЕНИЕ

03.10.2025

№ 539-пп

г. Тверь

#### **Об особо охраняемой природной территории регионального значения – государственном природном заказнике «Лесные массивы у озер Писошня и Хвошино»**

В соответствии с Федеральным законом от 14.03.1995 № 33-ФЗ «Об особо охраняемых природных территориях», законом Тверской области от 08.12.2010 № 108-ЗО «Об особо охраняемых природных территориях в Тверской области», по результатам комплексного экологического обследования особо охраняемой природной территории регионального значения – государственного природного заказника «Лесные массивы у озера «Песочное», с учетом решения Комиссии при Правительстве Тверской области по вопросам организации и функционирования особо охраняемых природных территорий от 17.07.2024 № 2 Правительство Тверской области постановляет:

1. Определить уточненное наименование особо охраняемой природной территории регионального значения – государственного природного заказника «Лесные массивы у озера «Песочное», указанной в пункте 14 раздела I списка особо охраняемых природных территорий Вышневолоцкого района, утвержденного распоряжением Администрации Тверской области от 20.07.1994 № 402-р «О расширении площади особо охраняемых природных территорий области»: особо охраняемая природная территория регионального значения – государственный природный заказник «Лесные массивы у озер Писошня и Хвошино».

2. Утвердить Положение об особо охраняемой природной территории регионального значения – государственном природном заказнике «Лесные массивы у озер Писошня и Хвошино».

3. Признать утратившим силу постановление Правительства Тверской области от 02.06.2020 № 261-пп «Об утверждении графического описания местоположения границ особо охраняемой природной территории регионального значения – государственного природного заказника «Лесные массивы у оз. Песочное».

4. Министерству природных ресурсов и экологии Тверской области направить в орган, осуществляющий государственный кадастровый учет и государственную регистрацию прав, комплект документов для снятия с учета границ особо охраняемой природной территории регионального значения – государственного природного заказника «Лесные массивы у оз. Песочное» с реестровым номером 69:06-9.32 и внесения сведений о границах особо охраняемой природной территории регионального значения – государственного природного заказника «Лесные массивы у озера Писошня и Хвошино» в установленном порядке.

5. Контроль за исполнением настоящего постановления возложить на заместителя Председателя Правительства Тверской области, курирующего вопросы природных ресурсов и экологии.

Отчет об исполнении постановления представить в трехмесячный срок со дня его вступления в силу.

6. Настоящее постановление вступает в силу со дня его официального опубликования.

**Временно исполняющий обязанности  
Губернатора Тверской области**



**М.И. Подтихова**

Приложение  
к постановлению Правительства  
Тверской области  
от 03.10.2025 № 539-пп

Положение об особо охраняемой природной территории  
регионального значения – государственном природном заказнике  
«Лесные массивы у озер Писошня и Хвошино»

1. Наименование особо охраняемой природной территории регионального значения.

Особо охраняемая природная территория регионального значения – государственный природный заказник «Лесные массивы у озер Писошня и Хвошино» (далее – заказник).

2. Значение заказника.

Региональное.

3. Профиль заказника.

Комплексный (ландшафтный).

4. Цель создания заказника.

Сохранение и восстановление ценного в экологическом, научном, природоохранном и эстетическом отношениях природного комплекса.

5. Местоположение заказника.

Заказник находится в Вышневолоцком муниципальном округе Тверской области, в 17 км на северо-восток от города Вышний Волочек, в 0,5 км к югу от деревни Хвошно, между озерами Хвошино, Писошня и Городня.

6. Описание границ заказника.

Заказник располагается в кварталах 28, 29, 113 Дятловского участкового лесничества Фировского лесничества Тверской области, квартале 168 (часть) Лужниковского участкового лесничества Фировского лесничества Тверской области.

Графическое описание местоположения границ особо охраняемой природной территории регионального значения – государственного природного заказника «Лесные массивы у озер Писошня и Хвошино» приводится в приложении 1 к настоящему Положению.

План границ особо охраняемой природной территории регионального значения – государственного природного заказника «Лесные массивы у озер Писошня и Хвошино» приводится в приложении 2 к настоящему Положению.

7. Площадь заказника.

Общая площадь заказника составляет 349,7 га.

8. Сведения о собственниках, землевладельцах, землепользователях и арендаторах земельных участков, на которых расположен заказник.

Земли лесного фонда (в собственности Российской Федерации).

9. Описание заказника.

Территория заказника располагается между озером Писошня, Хвошино и Городня.

На дерново-сильнопodzолистых почвах произрастают смешанные мелколиственные леса. Преобладают березовые насаждения. Подрост представлен елью, в единичных случаях – сосной и березой. В подлеске особенно обилён можжевельник, отмечена ива кустарниковая, рябина и лещина.

В напочвенном покрове находятся олиготрофные растения: зеленые мхи, лишайники, брусника, черника. Куртины черники занимают

пониженные места, а брусника приурочена к повышениям. Рассеянно встречаются различные виды плаунов (плаун булавовидный, плаун годичный, плаун сплюснутый), ожика волосистая, золотая розга, марьянник луговой, вереск обыкновенный, редко – купена многоцветковая.

В южной стороне заказника из древесных растений произрастает береза пушистая, ива пятитычинковая, береза низкая, осина и ольха. В изобилии встречается багульник болотный, пушица узколистная и осока (осока волосистоплодная, осока желтая).

На территории заказника отмечены представители копытных животных: лось, кабан, из пушных животных: белка, куница, медведь, волк обыкновенный, заяц-беляк и заяц-русак, ласка.

#### 10. Объекты особой охраны заказника.

Ценный в экологическом, научном, природоохранном и эстетическом отношениях природный комплекс, нуждающийся в особой охране. Лесной массив обладает значительными биологическими ресурсами: растительными (лекарственные и ягодные растения) и животными (охотничьи виды животных).

11. Основные виды разрешенного использования земельных участков в границах заказника:

- 1) деятельность по особой охране и изучению природы;
- 2) охрана природных территорий;
- 3) природно-познавательный туризм.

#### 12. В границах заказника запрещается:

1) любое строительство, включая прокладку новых дорог и коммуникаций, возведение некапитальных временных построек и сооружений (за исключением подпункта 1 пункта 13 настоящего Положения);

2) все виды рубок леса (за исключением лесохозяйственных мероприятий, направленных на ликвидацию последствий стихийных бедствий, и санитарно-оздоровительных мероприятий);

3) разведка и добыча общераспространенных полезных ископаемых, выемка грунта, нарушение почвенно-растительного слоя, распашка земель, кроме проведения мероприятий, направленных на предупреждение и ликвидацию стихийных бедствий и чрезвычайных ситуаций;

4) проведение культурно-массовых мероприятий, спортивных соревнований, физкультурно-спортивных фестивалей и тренировочных сборов;

5) промышленная заготовка и сбор ягод, лекарственных растений и других лесных ресурсов, а также заготовка и сбор с применением различных механических приспособлений (совки, гребенки);

6) стоянка и движение механизированного транспорта и специализированной техники, за исключением экстренных оперативных служб, проведения противопожарных и лесозащитных мероприятий, а также мероприятий, проводимых при возникновении чрезвычайных ситуаций и направленных на спасение жизни и сохранение здоровья людей;

7) организация туристских станций, бивуаков, палаточных лагерей, туристических троп и трасс (за исключением подпункта 2 пункта 13 настоящего Положения);

8) изменение естественного гидрологического режима территории;

9) применение химических средств борьбы с вредителями, болезнями растений, сорняками и малоценными породами деревьев и кустарников, стимуляторов роста;

10) разведение костров за пределами специально оборудованных кострищ, а также использование открытого огня в периоды, когда объявлена высокая пожарная опасность;

11) сброс сточных вод, сброс и складирование твердых и жидких отходов производства и потребления, захламление территории;

12) складирование ядохимикатов, минеральных и органических удобрений, нефтепродуктов;

13) мойка автотранспортных средств;

14) использование взрывчатых веществ и пиротехнических устройств;

15) уничтожение и повреждение аншлагов, шлагбаумов, стенов, ограждений, иных элементов обустройства памятника природы, в том числе экологических троп.

13. Допустимое использование заказника:

1) установка информационных аншлагов и других информационных и предупредительных знаков;

2) проектирование и организация экологических троп (смотровых площадок);

3) осуществление научной деятельности;

4) проведение организованных экологических, образовательных экскурсий и туристская деятельность групп численностью не более десяти человек;

5) борьба с распространением борщевика Сосновского без применения химических средств;

6) рекреационное использование: однодневные посещения;

7) заготовка и сбор лекарственных растений, ягод и других пищевых лесных ресурсов для собственных нужд без использования механических приспособлений;

8) ремонт, регламентное обслуживание, реконструкция существующих коммуникаций, дорог, линейных объектов без расширения их полос отвода.

Приложение 1  
к Положению об особо охраняемой  
природной территории регионального  
значения – государственном природном  
заказнике «Лесные массивы у озер  
Писошня и Хвошино»

Графическое описание местоположения границ  
особо охраняемой природной территории регионального значения –  
государственного природного заказника «Лесные массивы у озер  
Писошня и Хвошино»

Раздел 1

Сведения об объекте		
особо охраняемая природная территория регионального значения – государственный природный заказник «Лесные массивы у озер Писошня и Хвошино» (далее – объект)		
№ п/п	Характеристики объекта	Описание характеристик
1	2	3
1	Местоположение объекта	Вышневолоцкий муниципальный округ Тверской области
2	Площадь объекта +/- величина погрешности определения площади (Р +/- Дельта Р)	3 497 296 кв. м ( $\pm$ 32 726 кв. м)
3	Иные характеристики объекта	-

Раздел 2

Сведения о местоположении границ объекта					
1. Система координат МСК-69, зона 2					
2. Сведения о характерных точках границ объекта					
Обозначение характерных точек границ	Координаты, м		Метод определения координат характерной точки	Средняя квадратическая погрешность положения характерной точки (Mt), м	Описание обозначения точки на местности (при наличии)
	X	Y			
1	2	3	4	5	6

Обозначение характерных точек границ	Координаты, м		Метод определения координат характерной точки	Средняя квадратическая погрешность положения характерной точки (Mt), м	Описание обозначения точки на местности (при наличии)
	X	Y			
1	2	3	4	5	6
1	391446.64	2203832.47	картометрический	5.00	-
2	391468.17	2203862.81	картометрический	5.00	-
3	391492.59	2203853.63	картометрический	5.00	-
4	391541.70	2203852.68	картометрический	5.00	-
5	391558.52	2203818.99	картометрический	5.00	-
6	391559.80	2203784.89	картометрический	5.00	-
7	391579.88	2203743.47	картометрический	5.00	-
8	391579.10	2203706.83	картометрический	5.00	-
9	391606.25	2203679.61	картометрический	5.00	-
10	391648.95	2203682.78	картометрический	5.00	-
11	391709.13	2203729.92	картометрический	5.00	-
12	391638.81	2203836.35	картометрический	5.00	-
13	391635.86	2203885.15	картометрический	5.00	-
14	391622.62	2203908.34	картометрический	5.00	-
15	391622.07	2203938.29	картометрический	5.00	-
16	391647.61	2203935.19	картометрический	5.00	-
17	391679.44	2203837.28	картометрический	5.00	-
18	391733.60	2203770.08	картометрический	5.00	-
19	391767.97	2203771.50	картометрический	5.00	-
20	391797.78	2203802.84	картометрический	5.00	-
21	391829.49	2203832.52	картометрический	5.00	-
22	391804.92	2203914.22	картометрический	5.00	-
23	391841.47	2203900.87	картометрический	5.00	-
24	391872.92	2203869.39	картометрический	5.00	-

Обозначение характерных точек границ	Координаты, м		Метод определения координат характерной точки	Средняя квадратическая погрешность положения характерной точки (Mt), м	Описание обозначения точки на местности (при наличии)
	X	Y			
1	2	3	4	5	6
25	391881.99	2203860.60	картометрический	5.00	-
26	391911.31	2203842.56	картометрический	5.00	-
27	391942.12	2203859.08	картометрический	5.00	-
28	391965.18	2203875.18	картометрический	5.00	-
29	392010.15	2203866.66	картометрический	5.00	-
30	392053.81	2203832.22	картометрический	5.00	-
31	392081.00	2203877.62	картометрический	5.00	-
32	392113.14	2203953.82	картометрический	5.00	-
33	392135.71	2203956.31	картометрический	5.00	-
34	392161.99	2203962.06	картометрический	5.00	-
35	392166.26	2203987.67	картометрический	5.00	-
36	392179.37	2204006.13	картометрический	5.00	-
37	392205.77	2204025.91	картометрический	5.00	-
38	392213.91	2204045.84	картометрический	5.00	-
39	392214.06	2204066.05	картометрический	5.00	-
40	392177.92	2204099.94	картометрический	5.00	-
41	392134.94	2204099.79	картометрический	5.00	-
42	392105.94	2204108.21	картометрический	5.00	-
43	392067.21	2204135.20	картометрический	5.00	-
44	392021.41	2204182.31	картометрический	5.00	-
45	392002.78	2204215.27	картометрический	5.00	-
46	391972.02	2204244.26	картометрический	5.00	-
47	391908.42	2204350.32	картометрический	5.00	-
48	391902.21	2204358.11	картометрический	5.00	-

Обозначение характерных точек границ	Координаты, м		Метод определения координат характерной точки	Средняя квадратическая погрешность положения характерной точки (Mt), м	Описание обозначения точки на местности (при наличии)
	X	Y			
1	2	3	4	5	6
49	391893.42	2204367.36	картометрический	5.00	-
50	391884.47	2204380.89	картометрический	5.00	-
51	391881.46	2204400.38	картометрический	5.00	-
52	391877.63	2204414.39	картометрический	5.00	-
53	391866.84	2204422.96	картометрический	5.00	-
54	391859.13	2204433.95	картометрический	5.00	-
55	391851.91	2204452.43	картометрический	5.00	-
56	391846.78	2204463.16	картометрический	5.00	-
57	391832.59	2204476.74	картометрический	5.00	-
58	391824.04	2204494.03	картометрический	5.00	-
59	391816.48	2204521.57	картометрический	5.00	-
60	391799.08	2204543.82	картометрический	5.00	-
61	391759.36	2204639.05	картометрический	5.00	-
62	391807.01	2204739.31	картометрический	5.00	-
63	391875.43	2204836.53	картометрический	5.00	-
64	391995.75	2204813.64	картометрический	5.00	-
65	392165.13	2204648.98	картометрический	5.00	-
66	392206.83	2204625.17	картометрический	5.00	-
67	392232.69	2204613.25	картометрический	5.00	-
68	392262.41	2204585.49	картометрический	5.00	-
69	392308.09	2204535.88	картометрический	5.00	-
70	392335.80	2204557.74	картометрический	5.00	-
71	392325.88	2204607.34	картометрический	5.00	-
72	392367.60	2204631.15	картометрический	5.00	-

Обозначение характерных точек границ	Координаты, м		Метод определения координат характерной точки	Средняя квадратическая погрешность положения характерной точки (Mt), м	Описание обозначения точки на местности (при наличии)
	X	Y			
1	2	3	4	5	6
73	392428.13	2204626.30	картометрический	5.00	-
74	392449.73	2204637.79	картометрический	5.00	-
75	392458.19	2204637.76	картометрический	5.00	-
76	392466.44	2204637.14	картометрический	5.00	-
77	392518.29	2204621.65	картометрический	5.00	-
78	392548.20	2204637.11	картометрический	5.00	-
79	392581.88	2204652.97	картометрический	5.00	-
80	392576.00	2204690.70	картометрический	5.00	-
81	392530.35	2204758.16	картометрический	5.00	-
82	392506.49	2204809.74	картометрический	5.00	-
83	392548.21	2204873.25	картометрический	5.00	-
84	392540.24	2204928.81	картометрический	5.00	-
85	392514.46	2204982.40	картометрический	5.00	-
86	392450.89	2204960.56	картометрический	5.00	-
87	392397.38	2204964.54	картометрический	5.00	-
88	392321.93	2204998.28	картометрический	5.00	-
89	392220.80	2205077.63	картометрический	5.00	-
90	392208.82	2205153.04	картометрический	5.00	-
91	392222.69	2205307.86	картометрический	5.00	-
92	392216.79	2205367.38	картометрический	5.00	-
93	392193.23	2205432.60	картометрический	5.00	-
94	392187.29	2205466.35	картометрический	5.00	-
95	392192.30	2205496.47	картометрический	5.00	-
96	392179.07	2205515.20	картометрический	5.00	-

Обозначение характерных точек границ	Координаты, м		Метод определения координат характерной точки	Средняя квадратическая погрешность положения характерной точки (Mt), м	Описание обозначения точки на местности (при наличии)
	X	Y			
1	2	3	4	5	6
97	392162.39	2205552.63	картометрический	5.00	-
98	392158.30	2205570.68	картометрический	5.00	-
99	392157.25	2205595.32	картометрический	5.00	-
100	392158.34	2205617.65	картометрический	5.00	-
101	392164.08	2205641.83	картометрический	5.00	-
102	392184.85	2205676.94	картометрический	5.00	-
103	392216.56	2205721.22	картометрический	5.00	-
104	392240.34	2205746.25	картометрический	5.00	-
105	392329.09	2205808.78	картометрический	5.00	-
106	392352.61	2205837.91	картометрический	5.00	-
107	392356.44	2205864.62	картометрический	5.00	-
108	392328.19	2205941.40	картометрический	5.00	-
109	392329.00	2205959.21	картометрический	5.00	-
110	392336.79	2205981.08	картометрический	5.00	-
111	392348.69	2206012.88	картометрический	5.00	-
112	392329.11	2206030.76	картометрический	5.00	-
113	392318.79	2206058.21	картометрический	5.00	-
114	392324.39	2206096.07	картометрический	5.00	-
115	392340.22	2206125.95	картометрический	5.00	-
116	392361.97	2206153.39	картометрический	5.00	-
117	392383.66	2206187.08	картометрический	5.00	-
118	392408.68	2206231.34	картометрический	5.00	-
119	392408.70	2206269.97	картометрический	5.00	-
120	392205.16	2206256.27	картометрический	5.00	-

Обозначение характерных точек границ	Координаты, м		Метод определения координат характерной точки	Средняя квадратическая погрешность положения характерной точки (Mt), м	Описание обозначения точки на местности (при наличии)
	X	Y			
1	2	3	4	5	6
121	392205.14	2206256.27	картометрический	5.00	-
122	392195.65	2206255.62	картометрический	5.00	-
123	392181.54	2206254.65	картометрический	5.00	-
124	391998.78	2206242.42	картометрический	5.00	-
125	391840.64	2206127.58	картометрический	5.00	-
126	391723.52	2206040.75	картометрический	5.00	-
127	390968.72	2206293.33	картометрический	5.00	-
128	390501.26	2206363.70	картометрический	5.00	-
129	390118.41	2206417.39	картометрический	5.00	-
130	390053.75	2206198.15	картометрический	5.00	-
131	389988.59	2205982.72	картометрический	5.00	-
132	390101.50	2205914.87	картометрический	5.00	-
133	390194.47	2205857.69	картометрический	5.00	-
134	390880.63	2205337.66	картометрический	5.00	-
135	390935.32	2205298.74	картометрический	5.00	-
136	390934.59	2205223.93	картометрический	5.00	-
137	390831.62	2205018.29	картометрический	5.00	-
138	391019.48	2204349.70	картометрический	5.00	-
139	391100.29	2204237.06	картометрический	5.00	-
140	391260.81	2204040.60	картометрический	5.00	-
141	391226.38	2203914.80	картометрический	5.00	-
142	391298.77	2203808.52	картометрический	5.00	-
143	391310.95	2203776.26	картометрический	5.00	-
144	391301.86	2203743.00	картометрический	5.00	-

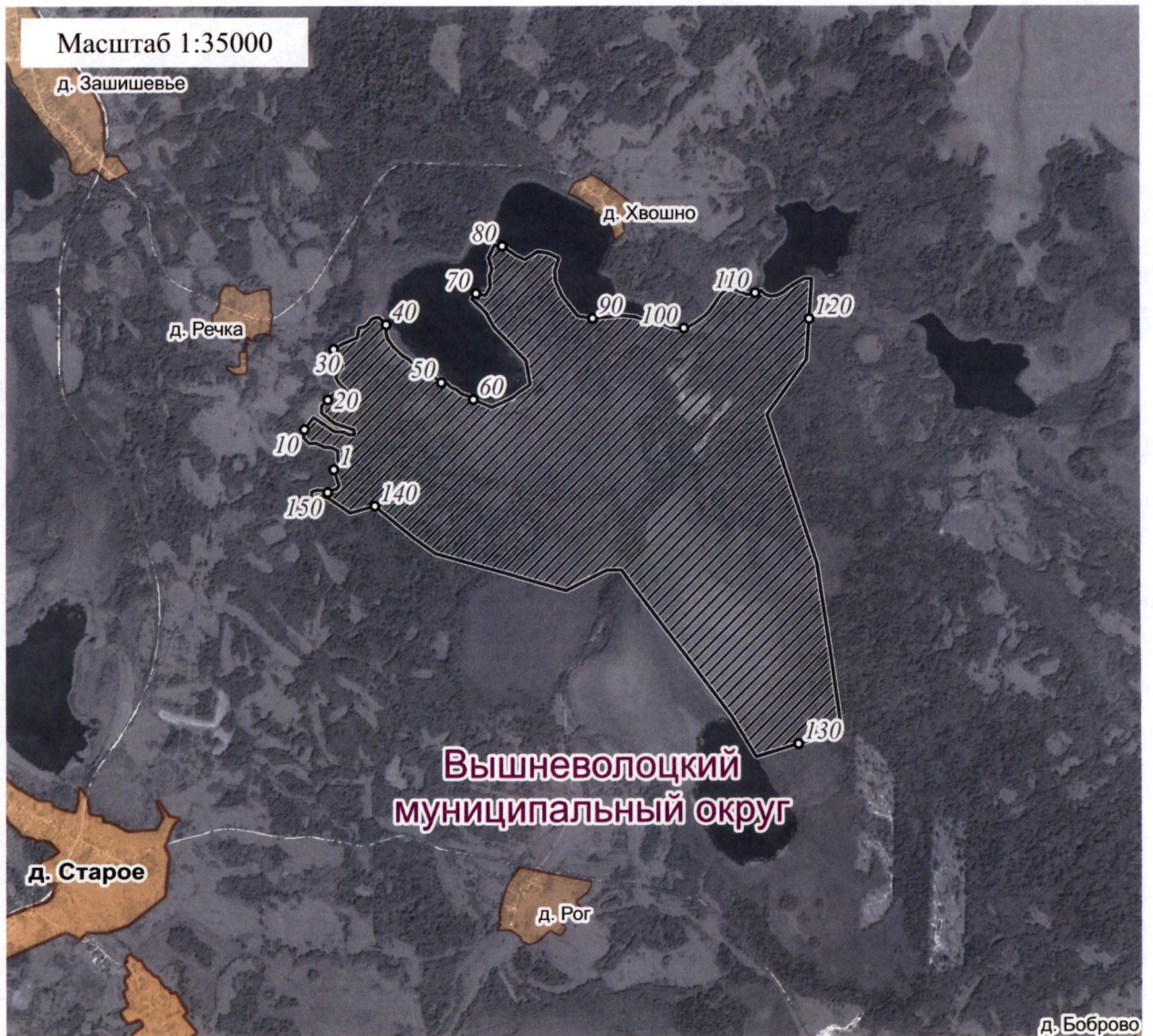
Обозначение характерных точек границ	Координаты, м		Метод определения координат характерной точки	Средняя квадратическая погрешность положения характерной точки (Mt), м	Описание обозначения точки на местности (при наличии)
	X	Y			
1	2	3	4	5	6
145	391285.39	2203731.78	картометрический	5.00	-
146	391291.13	2203717.56	картометрический	5.00	-
147	391333.64	2203720.43	картометрический	5.00	-
148	391342.76	2203750.61	картометрический	5.00	-
149	391340.03	2203784.51	картометрический	5.00	-
150	391329.60	2203801.01	картометрический	5.00	-
151	391345.01	2203835.96	картометрический	5.00	-
152	391346.46	2203845.44	картометрический	5.00	-
153	391364.46	2203859.88	картометрический	5.00	-
1	391446.64	2203832.47	картометрический	5.00	-
<b>3. Сведения о характерных точках части (частей) границы объекта</b>					
Обозначение характерных точек части границы	Координаты, м		Метод определения координат характерной точки	Средняя квадратическая погрешность положения характерной точки (Mt), м	Описание обозначения точки на местности (при наличии)
	X	Y			
1	2	3	4	5	6
-	-	-	-	-	-



Приложение 2  
к Положению об особо охраняемой  
природной территории регионального  
значения – государственном природном  
заказнике «Лесные массивы у озер  
Писошня и Хвошино»

План границ

особо охраняемой природной территории регионального значения –  
государственного природного заказника «Лесные массивы у озер Писошня и  
Хвошино»



Используемые условные знаки и обозначения

- <sup>1</sup> характерная точка границы объекта
- ▨ территория объекта
- населенные пункты