



**ПРАВИТЕЛЬСТВО
ТВЕРСКОЙ ОБЛАСТИ**

ПОСТАНОВЛЕНИЕ

24.10.2025

№ 611-пп

г. Тверь

**Об утверждении Положения об особо охраняемой природной территории
регионального значения – государственном природном заказнике
«Болото Осиновский Мох»**

В соответствии с Федеральным законом от 14.03.1995 № 33-ФЗ «Об особо охраняемых природных территориях», законом Тверской области от 08.12.2010 № 108-ЗО «Об особо охраняемых природных территориях в Тверской области», по результатам комплексного экологического обследования особо охраняемой природной территории регионального значения – государственного природного заказника «Болото Осиновский Мох», с учетом решения Комиссии при Правительстве Тверской области по вопросам организации и функционирования особо охраняемых природных территорий от 10.07.2025 № 2 Правительство Тверской области постановляет:

1. Утвердить Положение об особо охраняемой природной территории регионального значения – государственном природном заказнике «Болото Осиновский Мох» (прилагается).

2. Министерству природных ресурсов и экологии Тверской области направить в орган, осуществляющий государственный кадастровый учет и государственную регистрацию прав, комплект документов для внесения сведений об особо охраняемой природной территории регионального значения – государственном природном заказнике «Болото Осиновский Мох» в установленном порядке.

3. Контроль за исполнением настоящего постановления возложить на заместителя Председателя Правительства Тверской области, курирующего вопросы природных ресурсов и экологии.

Отчет об исполнении постановления представить в трехмесячный срок со дня его вступления в силу.

4. Настоящее постановление вступает в силу со дня его официального опубликования.

**Временно исполняющий обязанности
Губернатора Тверской области**



М.И. Подтихова

Приложение
к постановлению Правительства
Тверской области
от 24.10.2025 № 611-пп

Положение
об особо охраняемой природной территории регионального значения –
государственном природном заказнике «Болото Осиновский Мох»

1. Наименование особо охраняемой природной территории регионального значения.

Особо охраняемая природная территория регионального значения – государственный природный заказник «Болото Осиновский Мох» (далее – заказник).

2. Значение заказника.

Региональное.

3. Профиль заказника.

Комплексный (ландшафтный).

4. Цель создания заказника.

Сохранение эталонных участков болотных ландшафтов южно-таежной природной зоны, являющихся местом обитания (произрастания) редких охраняемых видов растений и животных, занесенных в Красную книгу Тверской области.

5. Местонахождение заказника.

Заказник расположен в Нелидовском муниципальном округе Тверской области, в 6 км к юго-востоку от города Нелидово, в окрестностях деревни Шейкино.

6. Описание границ заказника.

Заказник располагается в кварталах 73 (часть), 74 (часть), 75 (часть) Нелидовского участкового лесничества Западнодвинского лесничества Тверской области, в кварталах 51 (часть), 52 (часть) Паникольского участкового лесничества Западнодвинского лесничества Тверской области, в кварталах 2 (часть), 3 (часть), 4 (часть), 5 (часть), 46 (часть), 47 (часть), 49 (часть), 50, 51, 52 (часть), 53 (часть), 55 (часть), 56, 57, 58 (часть) Монинского участкового лесничества Западнодвинского лесничества Тверской области.

Графическое описание местоположения границ особо охраняемой природной территории регионального значения – государственного природного заказника «Болото Осиновский Мох» приводится в приложении 1 к настоящему Положению.

План границ особо охраняемой природной территории регионального значения – государственного природного заказника «Болото Осиновский Мох» приводится в приложении 2 к настоящему Положению.

7. Площадь заказника.

Общая площадь заказника составляет 2 424,1 га.

8. Сведения о собственниках, землевладельцах, землепользователях и арендаторах земельных участков, на которых расположен заказник.

Земли лесного фонда (в собственности Российской Федерации).

9. Описание заказника.

На большей площади болотного массива растительное сообщество представлено сосняком пушицево-сфагновым. В травяно-кустарничковом ярусе произрастает пушица, мирт болотный, подбел обыкновенный, шейхцерия болотная, марьянник луговой, клюква болотная, по кочкам – росянка круглолистная, по окраинам болота встречается голубика, багульник.

В моховом покрове отмечены сфагнум бурый, сфагнум магелланский, на кочках – политрихум сжатый. На болоте произрастают редкие виды растений, занесенные в Красную книгу Тверской области, – морошка приземистая, водяника черная, очеретник белый и росянка английская. По краю болота – сосняк багульниково-сфагновый, сосняк-брусничник. Значительную часть болота занимают ягодники.

Животный мир характерен для верховых болот. На территории заказника отмечены лось, кабан, медведь, лиса, заяц, глухарь, тетерев. На болоте гнездится большое количество птиц: большой улит, фифи и журавль серый – вид, занесенный в Красную книгу Тверской области. Отмечены глухариные и тетеревиные тока.

10. Объекты особой охраны заказника.

1) ценный в экологическом, научном, природоохранном и эстетическом отношениях природный комплекс: олиготрофное болото сосново-сфагнового типа;

2) виды растений, занесенных в Красную книгу Тверской области:

водяника черная;

морошка приземистая;

очеретник белый;

росянка английская;

3) вид животного, занесенного в Красную книгу Тверской области, – журавль серый.

11. Основные виды разрешенного использования земельных участков в границах заказника:

1) деятельность по особой охране и изучению природы;

2) охрана природных территорий;

3) природно-познавательный туризм;

4) использование лесов.

12. В границах заказника запрещается:

1) любое строительство, включая прокладку новых дорог и коммуникаций, возведение некапитальных временных построек и сооружений (за исключением подпункта 1 пункта 13 настоящего Положения);

2) проведение сплошных рубок лесных насаждений;

3) разведка и добыча полезных ископаемых, выемка грунта, нарушение почвенно-растительного слоя, распашка земель, кроме проведения мероприятий, направленных на предупреждение и ликвидацию стихийных бедствий и чрезвычайных ситуаций;

4) промышленная заготовка и сбор ягод, лекарственных растений и других лесных ресурсов, а также заготовка и сбор с применением различных механических приспособлений (совки, гребенки и тому подобное);

5) стоянка и движение механизированного транспорта и специализированной техники, за исключением экстренных оперативных служб, проведения противопожарных и лесозащитных мероприятий, а также мероприятий, проводимых при возникновении чрезвычайных ситуаций и направленных на спасение жизни и сохранение здоровья людей;

- б) изменение естественного гидрологического режима территории;
 - 7) вырубка деревьев, уничтожение и повреждение древесно-кустарниковой растительности, заготовка живицы и другая деятельность, влекущая за собой нарушение условий обитания объектов растительного и животного мира;
 - 8) применение химических средств борьбы с вредителями, болезнями растений, сорняками и малоценными породами деревьев и кустарников, стимуляторов роста;
 - 9) разведение костров за пределами специально оборудованных кострищ, а также использование открытого огня в периоды, когда объявлена высокая пожарная опасность;
 - 10) сброс сточных вод, сброс и складирование твердых и жидких отходов производства и потребления, захламление территории;
 - 11) складирование ядохимикатов, минеральных и органических удобрений, нефтепродуктов;
 - 12) использование взрывчатых веществ и пиротехнических устройств;
 - 13) уничтожение и повреждение аншлагов, шламбаумов, стендов, ограждений, иных элементов обустройства заказника, в том числе экологических троп.
13. Допустимое использование заказника:
- 1) установка информационных аншлагов и других информационных и предупредительных знаков;
 - 2) проектирование и организация экологических троп (смотровых площадок);
 - 3) осуществление научной деятельности;
 - 4) проведение организованных экологических, образовательных экскурсий и туристская деятельность групп численностью не более десяти человек;
 - 5) борьба с распространением борщевика Сосновского без применения химических средств;
 - 6) рекреационное использование: однодневные посещения;
 - 7) заготовка и сбор лекарственных растений, ягод и других пищевых лесных ресурсов для собственных нужд без использования механических приспособлений;
 - 8) ремонт, регламентное обслуживание, реконструкция существующих коммуникаций, дорог, линейных объектов без расширения их полос отвода;
 - 9) проведение выборочных рубок лесных насаждений;
 - 10) проведение мероприятий по охране лесов, расположенных в границах заказника, от пожаров, загрязнения и иного негативного воздействия, а также их защита от вредных организмов;
 - 11) проведение мероприятий по уборке неликвидной древесины в лесах, расположенных в границах заказника, в случае создания угрозы очагов вредных организмов или обеспечения пожарной безопасности в лесах;
 - 12) проведение мероприятий по воспроизводству лесов, расположенных в границах заказника, путем лесовосстановления и ухода за лесами;

13) проведение мероприятий по лесовосстановлению на лесных участках, лесные насаждения на которых погибли или повреждены в результате пожаров, воздействия вредных организмов, а также на лесных участках, на которых проводились выборочные рубки лесных насаждений.

Приложение 1
к Положению об особо охраняемой
природной территории регионального
значения – государственном природном
заказнике «Болото Осиновский Мох»

Графическое описание местоположения границ
особо охраняемой природной территории регионального значения –
государственного природного заказника «Болото Осиновский Мох»

Раздел 1

Сведения об объекте		
особо охраняемая природная территория регионального значения – государственный природный заказник «Болото Осиновский Мох» (далее – объект)		
№ п/п	Характеристики объекта	Описание характеристик
1	2	3
1	Местоположение объекта	Нелидовский муниципальный округ Тверской области
2	Площадь объекта +/- величина погрешности определения площади (P +/- Дельта P)	24 241 032 кв. м (\pm 86 161 кв. м)
3	Иные характеристики объекта	-

Раздел 2

Сведения о местоположении границ объекта					
1. Система координат МСК-69, зона 1					
2. Сведения о характерных точках границ объекта					
Обозначение характерных точек границ	Координаты, м		Метод определения координат характерной точки	Средняя квадратическая погрешность положения характерной точки (Mt), м	Описание обозначения точки на местности (при наличии)
	X	Y			
1	2	3	4	5	6
1	214905.73	1271150.87	картометрический	5.00	-

Обозначение характерных точек границ	Координаты, м		Метод определения координат характерной точки	Средняя квадратическая погрешность положения характерной точки (Mt), м	Описание обозначения точки на местности (при наличии)
	X	Y			
1	2	3	4	5	6
2	215198.57	1271266.33	картометрический	5.00	-
3	215491.40	1271381.81	картометрический	5.00	-
4	215807.88	1271506.42	картометрический	5.00	-
5	216136.70	1271635.90	картометрический	5.00	-
6	216451.81	1271760.22	картометрический	5.00	-
7	216790.50	1271893.48	картометрический	5.00	-
8	217100.78	1272015.53	картометрический	5.00	-
9	217440.71	1272149.60	картометрический	5.00	-
10	217464.42	1272342.68	картометрический	5.00	-
11	217359.12	1272499.60	картометрический	5.00	-
12	217367.88	1272626.60	картометрический	5.00	-
13	217485.69	1272683.88	картометрический	5.00	-
14	217603.62	1272668.37	картометрический	5.00	-
15	217656.27	1272910.12	картометрический	5.00	-
16	217828.63	1272971.51	картометрический	5.00	-
17	217973.54	1273066.65	картометрический	5.00	-
18	218075.69	1273089.20	картометрический	5.00	-
19	218143.21	1273174.76	картометрический	5.00	-
20	218136.54	1273250.65	картометрический	5.00	-
21	217731.01	1273614.16	картометрический	5.00	-
22	217696.46	1273675.70	картометрический	5.00	-
23	217576.97	1273675.17	картометрический	5.00	-

Обозначение характерных точек границ	Координаты, м		Метод определения координат характерной точки	Средняя квадратическая погрешность положения характерной точки (Mt), м	Описание обозначения точки на местности (при наличии)
	X	Y			
1	2	3	4	5	6
24	217512.55	1273630.45	картометрический	5.00	-
25	217459.95	1273608.98	картометрический	5.00	-
26	217407.92	1273672.12	картометрический	5.00	-
27	217348.26	1273684.26	картометрический	5.00	-
28	217294.32	1273680.30	картометрический	5.00	-
29	217212.36	1273626.97	картометрический	5.00	-
30	217125.94	1273561.99	картометрический	5.00	-
31	217048.51	1273531.96	картометрический	5.00	-
32	217007.14	1273534.96	картометрический	5.00	-
33	216884.29	1273648.14	картометрический	5.00	-
34	216804.87	1273833.23	картометрический	5.00	-
35	216821.00	1273921.41	картометрический	5.00	-
36	216732.26	1274172.31	картометрический	5.00	-
37	216571.49	1274323.82	картометрический	5.00	-
38	216507.67	1274613.58	картометрический	5.00	-
39	216609.04	1274789.92	картометрический	5.00	-
40	216732.69	1274858.69	картометрический	5.00	-
41	216831.81	1274846.18	картометрический	5.00	-
42	216879.26	1274877.39	картометрический	5.00	-
43	217055.71	1274841.12	картометрический	5.00	-
44	217172.18	1274825.62	картометрический	5.00	-
45	217378.15	1274901.33	картометрический	5.00	-

Обозначение характерных точек границ	Координаты, м		Метод определения координат характерной точки	Средняя квадратическая погрешность положения характерной точки (Mt), м	Описание обозначения точки на местности (при наличии)
	X	Y			
1	2	3	4	5	6
46	217485.47	1275039.08	картометрический	5.00	-
47	217492.41	1275173.15	картометрический	5.00	-
48	217446.08	1275246.54	картометрический	5.00	-
49	217582.94	1275345.52	картометрический	5.00	-
50	217756.58	1275051.54	картометрический	5.00	-
51	217813.90	1274982.67	картометрический	5.00	-
52	218177.48	1274978.23	картометрический	5.00	-
53	218048.21	1275193.55	картометрический	5.00	-
54	218066.10	1275262.25	картометрический	5.00	-
55	218049.52	1275417.45	картометрический	5.00	-
56	217955.18	1275585.16	картометрический	5.00	-
57	217673.93	1276161.31	картометрический	5.00	-
58	217568.39	1276155.98	картометрический	5.00	-
59	217588.30	1276264.43	картометрический	5.00	-
60	217588.79	1276348.40	картометрический	5.00	-
61	217462.72	1276613.85	картометрический	5.00	-
62	217259.32	1276705.38	картометрический	5.00	-
63	217183.03	1276815.47	картометрический	5.00	-
64	217082.67	1276655.70	картометрический	5.00	-
65	217079.58	1276561.26	картометрический	5.00	-
66	217185.75	1276386.47	картометрический	5.00	-
67	217260.44	1276228.33	картометрический	5.00	-

Обозначение характерных точек границ	Координаты, м		Метод определения координат характерной точки	Средняя квадратическая погрешность положения характерной точки (Mt), м	Описание обозначения точки на местности (при наличии)
	X	Y			
1	2	3	4	5	6
68	217258.30	1276129.14	картометрический	5.00	-
69	217276.63	1276038.55	картометрический	5.00	-
70	217272.48	1275857.69	картометрический	5.00	-
71	217228.33	1275793.85	картометрический	5.00	-
72	217165.57	1275778.29	картометрический	5.00	-
73	217117.25	1275745.12	картометрический	5.00	-
74	217106.21	1275621.20	картометрический	5.00	-
75	217164.21	1275579.90	картометрический	5.00	-
76	217178.49	1275535.63	картометрический	5.00	-
77	217169.90	1275462.79	картометрический	5.00	-
78	216998.17	1275336.93	картометрический	5.00	-
79	216822.16	1275422.10	картометрический	5.00	-
80	216783.30	1275492.43	картометрический	5.00	-
81	216750.73	1275631.28	картометрический	5.00	-
82	216697.12	1275675.46	картометрический	5.00	-
83	216693.65	1275808.24	картометрический	5.00	-
84	216666.49	1275846.38	картометрический	5.00	-
85	216514.80	1275863.62	картометрический	5.00	-
86	216511.55	1275814.04	картометрический	5.00	-
87	216493.82	1275777.71	картометрический	5.00	-
88	216416.79	1275807.49	картометрический	5.00	-
89	216377.67	1275839.89	картометрический	5.00	-

Обозначение характерных точек границ	Координаты, м		Метод определения координат характерной точки	Средняя квадратическая погрешность положения характерной точки (Mt), м	Описание обозначения точки на местности (при наличии)
	X	Y			
1	2	3	4	5	6
90	216360.55	1275894.00	картометрический	5.00	-
91	216197.94	1275884.22	картометрический	5.00	-
92	216193.91	1275816.53	картометрический	5.00	-
93	216148.54	1275787.71	картометрический	5.00	-
94	216150.97	1275716.20	картометрический	5.00	-
95	216255.04	1275592.85	картометрический	5.00	-
96	216322.88	1275498.95	картометрический	5.00	-
97	216329.52	1275404.08	картометрический	5.00	-
98	216297.82	1275305.36	картометрический	5.00	-
99	216168.40	1275281.34	картометрический	5.00	-
100	216140.42	1275239.25	картометрический	5.00	-
101	216095.18	1275227.93	картометрический	5.00	-
102	216051.56	1275242.86	картометрический	5.00	-
103	216009.04	1275203.80	картометрический	5.00	-
104	215953.62	1275196.94	картометрический	5.00	-
105	215898.00	1275160.91	картометрический	5.00	-
106	215812.17	1275182.00	картометрический	5.00	-
107	215762.47	1275157.59	картометрический	5.00	-
108	215699.91	1275172.67	картометрический	5.00	-
109	215673.19	1275195.68	картометрический	5.00	-
110	215663.91	1275235.68	картометрический	5.00	-
111	215598.66	1275282.87	картометрический	5.00	-

Обозначение характерных точек границ	Координаты, м		Метод определения координат характерной точки	Средняя квадратическая погрешность положения характерной точки (Mt), м	Описание обозначения точки на местности (при наличии)
	X	Y			
1	2	3	4	5	6
112	215614.54	1275473.86	картометрический	5.00	-
113	215719.26	1275659.77	картометрический	5.00	-
114	215710.38	1275852.40	картометрический	5.00	-
115	215636.39	1275899.67	картометрический	5.00	-
116	215439.18	1276041.26	картометрический	5.00	-
117	215575.27	1276214.10	картометрический	5.00	-
118	215242.06	1276216.25	картометрический	5.00	-
119	215103.77	1276283.53	картометрический	5.00	-
120	214815.98	1276295.69	картометрический	5.00	-
121	214745.24	1276169.89	картометрический	5.00	-
122	214770.68	1276090.25	картометрический	5.00	-
123	214815.51	1276040.30	картометрический	5.00	-
124	214892.29	1276016.37	картометрический	5.00	-
125	214865.89	1275949.46	картометрический	5.00	-
126	214808.65	1275888.64	картометрический	5.00	-
127	214726.97	1275877.60	картометрический	5.00	-
128	214636.35	1275836.01	картометрический	5.00	-
129	214600.93	1275770.64	картометрический	5.00	-
130	214645.86	1275735.27	картометрический	5.00	-
131	214630.97	1275688.71	картометрический	5.00	-
132	214539.94	1275620.04	картометрический	5.00	-
133	214462.09	1275710.45	картометрический	5.00	-

Обозначение характерных точек границ	Координаты, м		Метод определения координат характерной точки	Средняя квадратическая погрешность положения характерной точки (Mt), м	Описание обозначения точки на местности (при наличии)
	X	Y			
1	2	3	4	5	6
134	214393.67	1275719.74	картометрический	5.00	-
135	214340.94	1275680.76	картометрический	5.00	-
136	214290.03	1275694.29	картометрический	5.00	-
137	214260.04	1275783.51	картометрический	5.00	-
138	214221.13	1275801.55	картометрический	5.00	-
139	214134.49	1275748.03	картометрический	5.00	-
140	214102.84	1275595.10	картометрический	5.00	-
141	214091.97	1275521.74	картометрический	5.00	-
142	214025.42	1275566.52	картометрический	5.00	-
143	213976.48	1275654.44	картометрический	5.00	-
144	213921.82	1275708.53	картометрический	5.00	-
145	213733.49	1275707.40	картометрический	5.00	-
146	212010.28	1275627.52	картометрический	5.00	-
147	211969.44	1275575.31	картометрический	5.00	-
148	211896.43	1275552.54	картометрический	5.00	-
149	211862.31	1275463.82	картометрический	5.00	-
150	211899.75	1275399.34	картометрический	5.00	-
151	211918.24	1275332.09	картометрический	5.00	-
152	211907.56	1275262.15	картометрический	5.00	-
153	211802.29	1275210.45	картометрический	5.00	-
154	211809.99	1275057.22	картометрический	5.00	-
155	211741.21	1275013.99	картометрический	5.00	-

Обозначение характерных точек границ	Координаты, м		Метод определения координат характерной точки	Средняя квадратическая погрешность положения характерной точки (Mt), м	Описание обозначения точки на местности (при наличии)
	X	Y			
1	2	3	4	5	6
156	211627.16	1275010.87	картометрический	5.00	-
157	211564.98	1275023.88	картометрический	5.00	-
158	211552.85	1274970.88	картометрический	5.00	-
159	211532.16	1274880.32	картометрический	5.00	-
160	211373.15	1274848.25	картометрический	5.00	-
161	211269.79	1274850.28	картометрический	5.00	-
162	211446.88	1274642.47	картометрический	5.00	-
163	211366.97	1274570.15	картометрический	5.00	-
164	211399.54	1274538.53	картометрический	5.00	-
165	211383.97	1274499.99	картометрический	5.00	-
166	211319.20	1274510.71	картометрический	5.00	-
167	211291.87	1274455.49	картометрический	5.00	-
168	211343.79	1274376.31	картометрический	5.00	-
169	211364.64	1274336.03	картометрический	5.00	-
170	211351.21	1274289.45	картометрический	5.00	-
171	211402.23	1274186.20	картометрический	5.00	-
172	211507.63	1274150.36	картометрический	5.00	-
173	211540.79	1274098.32	картометрический	5.00	-
174	211519.41	1274062.01	картометрический	5.00	-
175	211532.97	1274020.33	картометрический	5.00	-
176	211548.06	1273988.85	картометрический	5.00	-
177	211530.27	1273945.22	картометрический	5.00	-

Обозначение характерных точек границ	Координаты, м		Метод определения координат характерной точки	Средняя квадратическая погрешность положения характерной точки (Mt), м	Описание обозначения точки на местности (при наличии)
	X	Y			
1	2	3	4	5	6
178	211506.83	1273925.71	картометрический	5.00	-
179	211477.56	1273906.97	картометрический	5.00	-
180	211490.43	1273871.86	картометрический	5.00	-
181	211533.36	1273863.50	картометрический	5.00	-
182	211562.39	1273847.23	картометрический	5.00	-
183	211575.81	1273785.12	картометрический	5.00	-
184	211599.54	1273738.98	картометрический	5.00	-
185	211610.08	1273682.01	картометрический	5.00	-
186	211586.54	1273649.37	картометрический	5.00	-
187	211632.68	1273577.52	картометрический	5.00	-
188	211590.76	1273519.50	картометрический	5.00	-
189	211484.00	1273463.44	картометрический	5.00	-
190	211568.12	1273405.16	картометрический	5.00	-
191	211576.44	1273343.82	картометрический	5.00	-
192	211641.23	1273335.29	картометрический	5.00	-
193	211670.80	1273292.02	картометрический	5.00	-
194	211662.39	1273233.01	картометрический	5.00	-
195	211856.51	1272959.41	картометрический	5.00	-
196	211861.30	1272914.15	картометрический	5.00	-
197	211796.93	1272876.73	картометрический	5.00	-
198	211800.01	1272795.01	картометрический	5.00	-
199	211780.01	1272746.29	картометрический	5.00	-

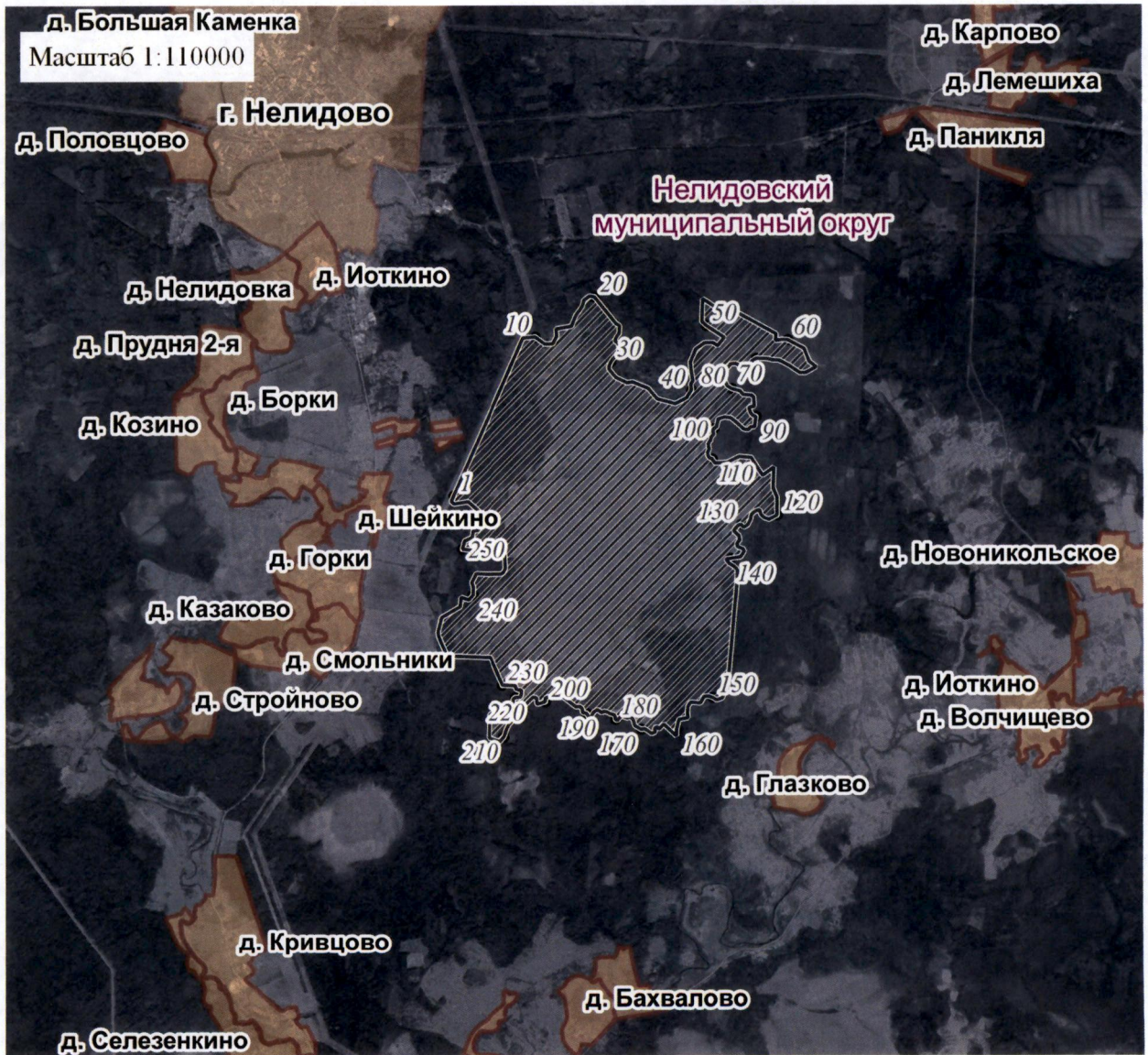
Обозначение характерных точек границ	Координаты, м		Метод определения координат характерной точки	Средняя квадратическая погрешность положения характерной точки (Mt), м	Описание обозначения точки на местности (при наличии)
	X	Y			
1	2	3	4	5	6
200	211721.72	1272746.75	картометрический	5.00	-
201	211679.40	1272629.65	картометрический	5.00	-
202	211689.49	1272614.25	картометрический	5.00	-
203	211776.81	1272609.19	картометрический	5.00	-
204	211786.68	1272550.03	картометрический	5.00	-
205	211520.51	1272300.46	картометрический	5.00	-
206	211465.83	1272295.78	картометрический	5.00	-
207	211347.80	1272188.75	картометрический	5.00	-
208	211253.51	1272145.00	картометрический	5.00	-
209	211201.69	1272130.81	картометрический	5.00	-
210	211141.82	1272112.32	картометрический	5.00	-
211	211064.86	1272049.13	картометрический	5.00	-
212	211116.15	1271874.73	картометрический	5.00	-
213	211482.84	1271870.63	картометрический	5.00	-
214	211506.08	1271894.29	картометрический	5.00	-
215	211500.57	1272048.97	картометрический	5.00	-
216	211522.09	1272105.70	картометрический	5.00	-
217	211591.06	1272175.91	картометрический	5.00	-
218	211659.96	1272237.37	картометрический	5.00	-
219	211743.02	1272237.45	картометрический	5.00	-
220	211769.46	1272267.88	картометрический	5.00	-
221	211772.77	1272326.94	картометрический	5.00	-

Обозначение характерных точек границ	Координаты, м		Метод определения координат характерной точки	Средняя квадратическая погрешность положения характерной точки (Mt), м	Описание обозначения точки на местности (при наличии)
	X	Y			
1	2	3	4	5	6
222	211786.79	1272353.09	картометрический	5.00	-
223	211816.73	1272362.33	картометрический	5.00	-
224	211868.96	1272364.53	картометрический	5.00	-
225	211896.81	1272352.95	картометрический	5.00	-
226	211887.83	1272318.74	картометрический	5.00	-
227	211899.23	1272280.72	картометрический	5.00	-
228	211921.03	1272271.80	картометрический	5.00	-
229	211957.38	1272260.57	картометрический	5.00	-
230	211955.25	1272054.90	картометрический	5.00	-
231	212379.97	1271849.98	картометрический	5.00	-
232	212376.65	1271150.56	картометрический	5.00	-
233	212681.01	1271005.15	картометрический	5.00	-
234	212743.60	1270994.84	картометрический	5.00	-
235	212894.65	1271025.28	картометрический	5.00	-
236	212978.36	1271042.15	картометрический	5.00	-
237	213162.55	1271329.62	картометрический	5.00	-
238	213309.76	1271334.30	картометрический	5.00	-
239	213275.65	1271461.49	картометрический	5.00	-
240	213354.92	1271524.30	картометрический	5.00	-
241	213477.81	1271524.30	картометрический	5.00	-
242	213548.71	1271495.94	картометрический	5.00	-
243	213693.07	1271560.34	картометрический	5.00	-



Обозначение характерных точек границ	Координаты, м		Метод определения координат характерной точки	Средняя квадратическая погрешность положения характерной точки (Mt), м	Описание обозначения точки на местности (при наличии)
	X	Y			
1	2	3	4	5	6
244	213693.08	1271774.79	картометрический	5.00	-
245	213699.97	1271859.90	картометрический	5.00	-
246	213704.70	1271961.52	картометрический	5.00	-
247	213725.97	1271994.61	картометрический	5.00	-
248	213792.14	1272025.33	картометрический	5.00	-
249	214019.03	1272006.43	картометрический	5.00	-
250	214070.69	1271325.23	картометрический	5.00	-
251	214202.71	1271355.68	картометрический	5.00	-
252	214260.78	1271474.21	картометрический	5.00	-
253	214367.21	1271483.58	картометрический	5.00	-
254	214376.50	1271563.75	картометрический	5.00	-
255	214683.60	1271559.56	картометрический	5.00	-
256	214824.08	1271383.73	картометрический	5.00	-
257	214778.84	1271160.88	картометрический	5.00	-
258	214815.05	1271115.17	картометрический	5.00	-
1	214905.73	1271150.87	картометрический	5.00	-

Приложение 2
к Положению об особо охраняемой
природной территории регионального
значения – государственном природном
заказнике «Болото Осиново-Мох»

План границ
особо охраняемой природной территории регионального значения –
государственного природного заказника «Болото Осиново-Мох»



Используемые условные знаки и обозначения

- \circ 1
характерная точка границы объекта
-  территория объекта
-  населенные пункты