



## ГУБЕРНАТОР ТВЕРСКОЙ ОБЛАСТИ

### ПОСТАНОВЛЕНИЕ

02.04.2026

№ 31-пг

г. Тверь

#### **Об охранной зоне особо охраняемой природной территории регионального значения – памятника природы «Урочище Маслова Гора»**

В соответствии с Федеральным законом от 14.03.1995 № 33-ФЗ «Об особо охраняемых природных территориях», постановлением Правительства Российской Федерации от 19.02.2015 № 138 «Об утверждении Правил создания охранных зон отдельных категорий особо охраняемых природных территорий, установления их границ, определения режима охраны и использования земельных участков и водных объектов в границах таких зон», законом Тверской области от 08.12.2010 № 108-ЗО «Об особо охраняемых природных территориях в Тверской области», по результатам комплексного экологического обследования территорий, прилегающих к особо охраняемой природной территории регионального значения – памятнику природы «Урочище Маслова Гора», в Зубцовском муниципальном округе Тверской области постановляю:

1. Установить охранную зону особо охраняемой природной территории регионального значения – памятника природы «Урочище Маслова Гора».

2. Утвердить Положение об охранной зоне особо охраняемой природной территории регионального значения – памятника природы «Урочище Маслова Гора» (прилагается).

3. Министерству природных ресурсов и экологии Тверской области направить в орган, осуществляющий государственный кадастровый учет и государственную регистрацию прав, комплект документов для внесения сведений об охранной зоне особо охраняемой природной территории регионального значения – памятника природы «Урочище Маслова Гора» в установленном порядке.

4. Контроль за исполнением настоящего постановления возложить на заместителя Председателя Правительства Тверской области, курирующего вопросы природных ресурсов и экологии.

Отчет об исполнении постановления представить в трехмесячный срок со дня его вступления в силу.

5. Настоящее постановление вступает в силу со дня его официального опубликования.

**Временно исполняющий обязанности  
Губернатора Тверской области**



**В.Г. Королев**

Приложение  
к постановлению Губернатора  
Тверской области  
от 02.04.2026 № 31-пг

Положение  
об охранной зоне особо охраняемой природной территории  
регионального значения – памятника природы «Урочище Маслова Гора»

1. Охранная зона особо охраняемой природной территории регионального значения – памятника природы «Урочище Маслова Гора» (далее – охранная зона) создана для предотвращения неблагоприятных антропогенных воздействий на особо охраняемую природную территорию регионального значения – памятник природы «Урочище Маслова Гора» (далее – особо охраняемая природная территория).

2. Создание охранной зоны не влечет за собой изъятия земельных участков у собственников, землепользователей, землевладельцев и арендаторов земельных участков.

3. Площадь охранной зоны особо охраняемой природной территории составляет 8,2 га.

4. В границы охранной зоны входят земли населенных пунктов (находящиеся в частной собственности) и земли, государственная собственность на которые не разграничена.

5. Графическое описание местоположения границ охранной зоны особо охраняемой природной территории регионального значения – памятника природы «Урочище Маслова Гора» приводится в приложении 1 к настоящему Положению.

6. План границ охранной зоны особо охраняемой природной территории регионального значения – памятника природы «Урочище Маслова Гора» приводится в приложении 2 к настоящему Положению.

7. В границах охранной зоны хозяйственная деятельность осуществляется с учетом ограничений, установленных пунктом 8 настоящего Положения, требований по предотвращению гибели объектов животного мира при осуществлении производственных процессов, а также при эксплуатации транспортных магистралей, трубопроводов, линий связи и электропередачи, утвержденных постановлением Правительства Российской Федерации от 31.05.2025 № 813 «Об утверждении требований к предотвращению гибели объектов животного мира при осуществлении производственных процессов, а также при эксплуатации транспортных магистралей, трубопроводов и линий связи и электропередачи», и иных требований, установленных законодательством Российской Федерации и Тверской области.

8. В границах охранной зоны запрещается деятельность, оказывающая негативное (вредное) воздействие на природные комплексы (объекты) особо охраняемой природной территории, в том числе:

1) сброс сточных вод, сброс и складирование отходов производства и потребления;

2) разведка и добыча полезных ископаемых, применение взрывчатых веществ и пиротехнических устройств;

3) складирование, размещение ядохимикатов, минеральных и органических удобрений, горюче-смазочных материалов, радиоактивных, взрывчатых, токсичных, отравляющих веществ;

4) разведение костров за пределами специально оборудованных мест, поджоги, палы травы и древесно-кустарниковой растительности;

5) применение ядохимикатов и химических средств борьбы с вредителями (за исключением феромонов), болезнями растений, сорняками и малоценными породами деревьев и кустарников, стимуляторов роста;

6) сбор растений на букеты, заготовка лекарственных и иных растений, другие виды пользования растительным миром, за исключением непромышленного сбора грибов и ягод;

7) устройство мест захоронения, скотомогильников, захоронение домашних животных;

8) уничтожение, повреждение аншлагов, шлагбаумов, стендов, ограждений, иных элементов обустройства памятника природы, в том числе граничных столбов и других информационных знаков, а также оборудованных экологических троп и мест отдыха.

9. В границах охранной зоны особо охраняемой природной территории допускается:

1) использование земельных участков, расположенных в охранной зоне, в соответствии с их целевым назначением, установленным видом разрешенного использования, и с учетом ограничений, указанных в пункте 8 настоящего Положения;

2) ремонт, регламентное обслуживание, реконструкция существующих объектов, коммуникаций, дорог, линейных объектов без расширения их полос отвода;

3) проведение научных исследований, в том числе в целях экологического мониторинга;

4) организация эколого-просветительских мероприятий (проведение учебно-познавательных экскурсий, организация и обустройство экологических учебных и экскурсионных троп);

5) уборка аварийных деревьев;

6) осуществление противопожарных мероприятий.

Приложение 1  
к Положению об охранной зоне особо  
охраняемой природной территории  
регионального значения – памятника  
природы «Урочище Маслова Гора»

Графическое описание местоположения границ  
охранной зоны особо охраняемой природной территории  
регионального значения – памятника природы «Урочище Маслова Гора»

Раздел 1

Сведения об объекте		
охранная зона особо охраняемой природной территории регионального значения – памятника природы «Урочище Маслова Гора» (далее – объект)		
№ п/п	Характеристики объекта	Описание характеристик
1	2	3
1	Местоположение объекта	Зубцовский муниципальный округ Тверской области
2	Площадь объекта $\pm$ величина погрешности определения площади ( $P \pm \Delta P$ )	82 122 кв. м ( $\pm 5 014$ кв. м)
3	Иные характеристики объекта	-

Раздел 2

Сведения о местоположении границ объекта					
1. Система координат МСК-69, зона 2					
2. Сведения о характерных точках границ объекта					
Обозначение характерных точек границ	Координаты, м		Метод определения координат характерной точки	Средняя квадратическая погрешность положения характерной точки (Mt), м	Описание обозначения точки на местности (при наличии)
	X	Y			
1	2	3	4	5	6
1	214915.24	2191880.43	картометрический	5.00	–
2	214927.02	2191879.72	картометрический	5.00	–

Обозначение характерных точек границ	Координаты, м		Метод определения координат характерной точки	Средняя квадратическая погрешность положения характерной точки (Mt), м	Описание обозначения точки на местности (при наличии)
	X	Y			
1	2	3	4	5	6
3	214929.56	2191879.02	картометрический	5.00	–
4	214978.78	2191876.61	картометрический	5.00	–
5	214979.68	2191876.57	картометрический	5.00	–
6	215007.31	2191875.46	картометрический	5.00	–
7	215023.72	2191876.06	картометрический	5.00	–
8	215037.19	2191877.61	картометрический	5.00	–
9	215067.69	2191887.30	картометрический	5.00	–
10	215092.30	2191907.76	картометрический	5.00	–
11	215108.04	2191927.06	картометрический	5.00	–
12	215110.33	2191929.97	картометрический	5.00	–
13	215123.57	2191947.41	картометрический	5.00	–
14	215138.09	2191966.53	картометрический	5.00	–
15	215139.14	2191967.89	картометрический	5.00	–
16	215159.77	2191993.99	картометрический	5.00	–
17	215175.32	2192021.07	картометрический	5.00	–
18	215201.55	2192088.02	картометрический	5.00	–
19	215203.70	2192093.03	картометрический	5.00	–
20	215209.50	2192105.48	картометрический	5.00	–
21	215210.22	2192107.54	картометрический	5.00	–
22	215215.97	2192117.67	картометрический	5.00	–
23	215231.05	2192146.73	картометрический	5.00	–
24	215240.09	2192173.19	картометрический	5.00	–
25	215241.28	2192176.90	картометрический	5.00	–
26	215260.67	2192241.33	картометрический	5.00	–

Обозначение характерных точек границ	Координаты, м		Метод определения координат характерной точки	Средняя квадратическая погрешность положения характерной точки (Mt), м	Описание обозначения точки на местности (при наличии)
	X	Y			
1	2	3	4	5	6
27	215262.84	2192249.82	картометрический	5.00	–
28	215279.75	2192329.20	картометрический	5.00	–
29	215280.65	2192333.98	картометрический	5.00	–
30	215299.87	2192450.06	картометрический	5.00	–
31	215299.97	2192450.63	картометрический	5.00	–
32	215310.65	2192512.59	картометрический	5.00	–
33	215312.02	2192524.70	картометрический	5.00	–
34	215313.71	2192554.90	картометрический	5.00	–
35	215313.86	2192562.71	картометрический	5.00	–
36	215312.62	2192633.55	картометрический	5.00	–
37	215312.46	2192637.83	картометрический	5.00	–
38	215309.02	2192697.03	картометрический	5.00	–
39	215308.87	2192699.32	картометрический	5.00	–
40	215307.18	2192720.43	картометрический	5.00	–
41	215306.91	2192726.59	картометрический	5.00	–
42	215306.82	2192736.82	картометрический	5.00	–
43	215305.32	2192753.45	картометрический	5.00	–
44	215305.53	2192762.98	картометрический	5.00	–
45	215307.26	2192773.98	картометрический	5.00	–
46	215307.18	2192803.92	картометрический	5.00	–
47	215303.57	2192828.05	картометрический	5.00	–
48	215298.10	2192847.92	картометрический	5.00	–
49	215296.80	2192852.62	картометрический	5.00	–
50	215282.85	2192886.66	картометрический	5.00	–

Обозначение характерных точек границ	Координаты, м		Метод определения координат характерной точки	Средняя квадратическая погрешность положения характерной точки (Mt), м	Описание обозначения точки на местности (при наличии)
	X	Y			
1	2	3	4	5	6
51	215274.59	2192902.74	картометрический	5.00	–
52	215259.33	2192927.12	картометрический	5.00	–
53	215244.92	2192945.33	картометрический	5.00	–
54	215228.10	2192962.38	картометрический	5.00	–
55	215216.44	2192972.58	картометрический	5.00	–
56	215205.67	2192980.71	картометрический	5.00	–
57	215181.68	2192993.30	картометрический	5.00	–
58	215156.19	2192995.09	картометрический	5.00	–
59	215162.31	2192935.03	картометрический	5.00	–
60	215181.32	2192920.70	картометрический	5.00	–
61	215203.75	2192897.97	картометрический	5.00	–
62	215223.54	2192866.37	картометрический	5.00	–
63	215240.91	2192824.01	картометрический	5.00	–
64	215246.24	2192788.36	картометрический	5.00	–
65	215244.88	2192788.40	картометрический	5.00	–
66	215242.80	2192766.98	картометрический	5.00	–
67	215242.84	2192759.76	картометрический	5.00	–
68	215243.54	2192744.61	картометрический	5.00	–
69	215244.19	2192743.05	картометрический	5.00	–
70	215244.39	2192720.74	картометрический	5.00	–
71	215246.53	2192693.88	картометрический	5.00	–
72	215250.04	2192633.33	картометрический	5.00	–
73	215251.33	2192560.00	картометрический	5.00	–
74	215249.41	2192525.69	картометрический	5.00	–

Обозначение характерных точек границ	Координаты, м		Метод определения координат характерной точки	Средняя квадратическая погрешность положения характерной точки (Mt), м	Описание обозначения точки на местности (при наличии)
	X	Y			
1	2	3	4	5	6
75	215238.22	2192460.77	картометрический	5.00	–
76	215218.76	2192343.21	картометрический	5.00	–
77	215201.27	2192261.09	картометрический	5.00	–
78	215181.13	2192194.16	картометрический	5.00	–
79	215169.72	2192160.73	картометрический	5.00	–
80	215155.38	2192160.11	картометрический	5.00	–
81	215153.48	2192133.41	картометрический	5.00	–
82	215145.00	2192115.20	картометрический	5.00	–
83	215114.70	2192037.87	картометрический	5.00	–
84	215089.14	2192005.54	картометрический	5.00	–
85	215060.03	2191967.19	картометрический	5.00	–
86	215038.46	2191940.74	картометрический	5.00	–
87	215013.22	2191937.84	картометрический	5.00	–
88	214919.98	2191942.13	картометрический	5.00	–
89	214876.69	2191905.05	картометрический	5.00	–
90	214894.87	2191885.98	картометрический	5.00	–
1	214915.24	2191880.43	картометрический	5.00	–

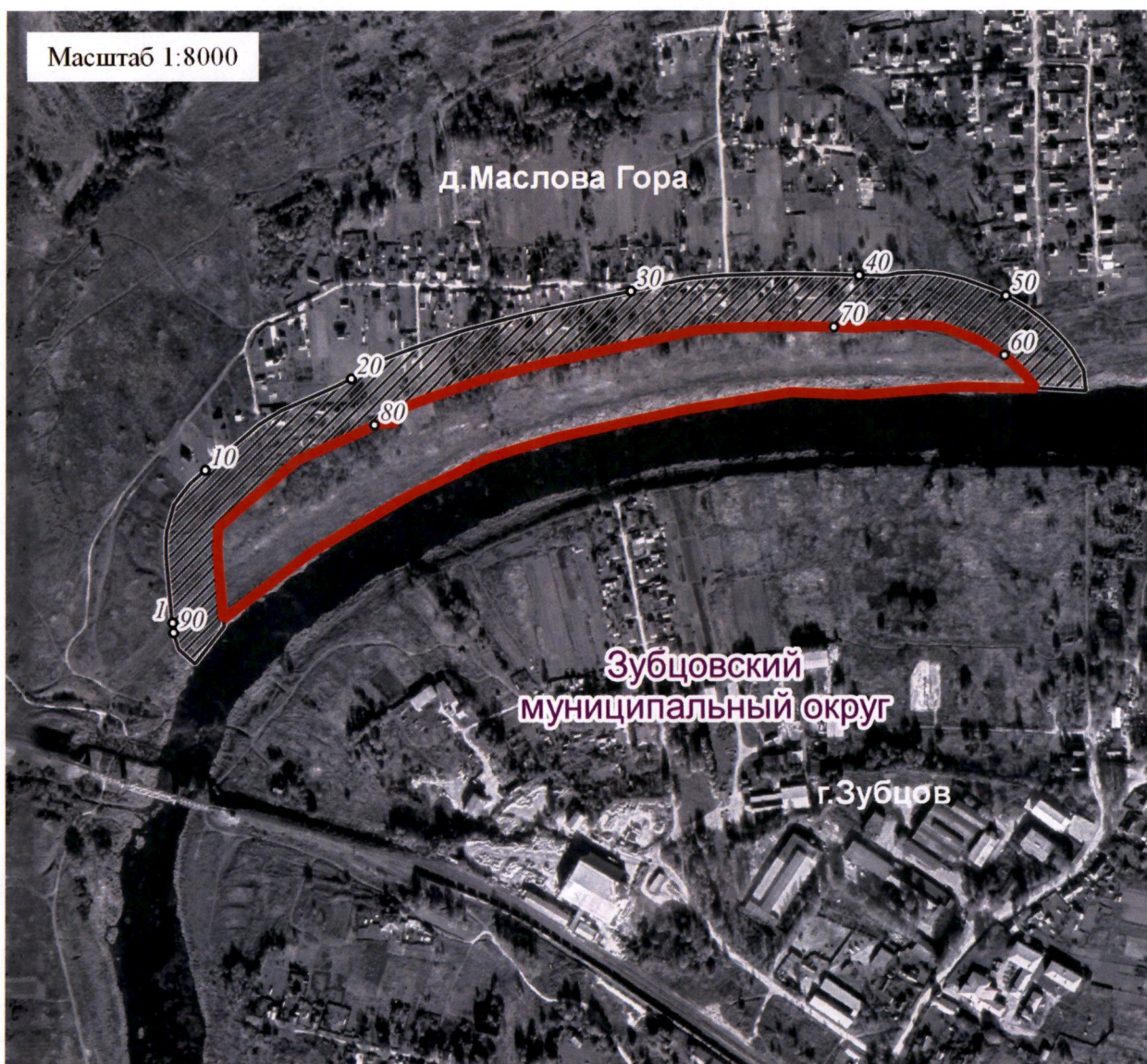
### 3. Сведения о характерных точках части (частей) границы объекта

Обозначение характерных точек части границы	Координаты, м		Метод определения координат характерной точки	Средняя квадратическая погрешность положения характерной точки (Mt), м	Описание обозначения точки на местности (при наличии)
	X	Y			
1	2	3	4	5	6
-	-	-	-	-	-



Приложение 2  
к Положению об охранной зоне особо охраняемой природной территории регионального значения – памятника природы «Урочище Маслова Гора»

План границ  
охранной зоны особо охраняемой природной территории регионального значения – памятника природы «Урочище Маслова Гора»



Используемые условные знаки и обозначения

- 1  
 ◦ характерная точка границы объекта  
 □ граница памятника природы  
 ▨ территория охранной зоны