



## ПРАВИТЕЛЬСТВО ТВЕРСКОЙ ОБЛАСТИ

### ПОСТАНОВЛЕНИЕ

02.04.2026

№ 201-пп

г. Тверь

#### **Об особо охраняемой природной территории регионального значения – государственном природном заказнике «Болото Колотовец»**

В соответствии с Федеральным законом от 14.03.1995 № 33-ФЗ «Об особо охраняемых природных территориях», законом Тверской области от 08.12.2010 № 108-ЗО «Об особо охраняемых природных территориях в Тверской области», по результатам комплексного экологического обследования особо охраняемой природной территории регионального значения – государственного природного заказника «Болото Колотовец», с учетом решения Комиссии при Правительстве Тверской области по вопросам организации и функционирования особо охраняемых природных территорий от 10.07.2025 № 2 Правительство Тверской области постановляет:

1. Утвердить Положение об особо охраняемой природной территории регионального значения – государственном природном заказнике «Болото Колотовец» (прилагается).

2. Признать утратившим силу постановление Правительства Тверской области от 02.12.2020 № 567-пп «Об утверждении графического описания местоположения границ особо охраняемой природной территории регионального значения – государственного природного заказника «Болото Колотовец».

3. Министерству природных ресурсов и экологии Тверской области направить в орган, осуществляющий государственный кадастровый учет и государственную регистрацию прав, комплект документов для внесения сведений об особо охраняемой природной территории регионального значения – государственном природном заказнике «Болото Колотовец» в установленном порядке.

4. Контроль за исполнением настоящего постановления возложить на заместителя Председателя Правительства Тверской области, курирующего вопросы природных ресурсов и экологии.

Отчет об исполнении постановления представить в трехмесячный срок со дня его вступления в силу.

5. Настоящее постановление вступает в силу со дня его официального опубликования.

**Временно исполняющий обязанности  
Губернатора Тверской области**



**В.Г. Королев**

Приложение  
к постановлению Правительства  
Тверской области  
от 02.04.2026 № 201-пп

Положение  
об особо охраняемой природной территории регионального значения –  
государственном природном заказнике «Болото Колотовец»

1. Наименование особо охраняемой природной территории регионального значения.

Особо охраняемая природная территория регионального значения – государственный природный заказник «Болото Колотовец» (далее – заказник).

2. Значение заказника.

Региональное.

3. Профиль заказника.

Комплексный (ландшафтный).

4. Цель создания заказника.

Сохранение и восстановление ценного в экологическом, научном, природоохранном и эстетическом отношениях природного комплекса.

5. Местонахождение заказника.

Заказник расположен в Вышневолоцком муниципальном округе Тверской области, в 10 км к западу от города Вышний Волочек, в 1,5 км к северо-западу от деревни Никифорково.

6. Описание границ заказника.

Заказник располагается в кварталах 128 (часть), 129 (часть), 130 (часть), 141 (часть), 143 (часть), 144, 145, 146, 159 (часть), 160 (часть) Красномайского участкового лесничества Фировского лесничества Тверской области.

Графическое описание местоположения границ особо охраняемой природной территории регионального значения – государственного природного заказника «Болото Колотовец» приводится в приложении 1 к настоящему Положению.

План границ особо охраняемой природной территории регионального значения – государственного природного заказника «Болото Колотовец» приводится в приложении 2 к настоящему Положению.

7. Площадь заказника.

Общая площадь заказника составляет 721,5 га.

8. Сведения о собственниках, землевладельцах, землепользователях и арендаторах земельных участков, на которых расположен заказник.

Земли лесного фонда (в собственности Российской Федерации).

9. Описание заказника.

Заказник представлен верховыми болотами, расположенными в понижениях рельефа. На территории доминируют сосняки сфагновые и сосняки пушицево-сфагновые с преобладанием багульника болотного. На повышениях рельефа расположены сосновые боры: сосняки-зеленомошники с доминированием брусники. Местами обильно произрастает ландыш майский. В 130 квартале Красномайского участкового лесничества Фировского лесничества Тверской области находятся несколько мелких зарастающих озер.

На территории заказника из копытных животных отмечены лось, кабан, из пушных животных – белка, куница, медведь. Из птиц обитают хохлатая синица, мухоловка-пеструшка, пищуха и чиж, встречается дрозд-деряба.

В участке верхового болота, где произрастает клюква, кормятся тетерев, глухарь и рябчик.

#### 10. Объекты особой охраны заказника.

Ценный в экологическом, научном, природоохранном и эстетическом отношениях природный комплекс, нуждающийся в особой охране. Болотный массив обладает значительными биологическими ресурсами: растительными (лекарственные и ягодные растения) и животными (охотничьи виды животных).

11. Основные виды разрешенного использования земельных участков в границах заказника:

- 1) деятельность по особой охране и изучению природы;
- 2) охрана природных территорий;
- 3) природно-познавательный туризм.

12. В границах заказника запрещается:

1) любое строительство, включая прокладку новых дорог и коммуникаций, возведение некапитальных временных построек и сооружений (за исключением подпункта 1 пункта 13 настоящего Положения);

2) все виды рубок леса (за исключением лесохозяйственных мероприятий, направленных на ликвидацию последствий стихийных бедствий, и санитарно-оздоровительных мероприятий);

3) разведка и добыча полезных ископаемых, выемка грунта, нарушение почвенно-растительного слоя, распашка земель, кроме проведения мероприятий, направленных на предупреждение и ликвидацию стихийных бедствий и чрезвычайных ситуаций;

4) промышленная заготовка и сбор ягод, лекарственных растений и других лесных ресурсов, а также заготовка и сбор с применением различных механических приспособлений (совки, гребенки и тому подобное);

5) стоянка и движение механизированного транспорта и специализированной техники, за исключением экстренных оперативных служб, проведения противопожарных и лесозащитных мероприятий, а также мероприятий, проводимых при возникновении чрезвычайных ситуаций и направленных на спасение жизни и сохранение здоровья людей;

6) изменение естественного гидрологического режима территории;

7) вырубка деревьев, уничтожение и повреждение древесно-кустарниковой растительности, заготовка живицы и другая деятельность, влекущая за собой нарушение условий обитания объектов растительного и животного мира;

8) применение химических средств борьбы с вредителями, болезнями растений, сорняками и малоценными породами деревьев и кустарников, стимуляторов роста;

9) разведение костров за пределами специально оборудованных кострищ, а также использование открытого огня в периоды, когда объявлена высокая пожарная опасность;

10) сброс сточных вод, сброс и складирование твердых и жидких отходов производства и потребления, захламливание территории;

11) складирование ядохимикатов, минеральных и органических удобрений, нефтепродуктов;

12) использование взрывчатых веществ и пиротехнических устройств;

13) уничтожение и повреждение аншлагов, шлагбаумов, стендов, ограждений, иных элементов обустройства заказника, в том числе экологических троп.

13. Допустимое использование заказника:

1) установка информационных аншлагов и других информационных и предупредительных знаков;

2) проектирование и организация экологических троп (смотровых площадок);

3) осуществление научной деятельности;

4) проведение организованных экологических, образовательных экскурсий и туристская деятельность групп численностью не более десяти человек;

5) борьба с распространением борщевика Сосновского без применения химических средств;

6) рекреационное использование (однодневные посещения);

7) заготовка и сбор лекарственных растений, ягод и других пищевых лесных ресурсов для собственных нужд без использования механических приспособлений;

8) ремонт, регламентное обслуживание, реконструкция существующих коммуникаций, дорог, линейных объектов без расширения их полос отвода.

Приложение 1  
к Положению об особо охраняемой  
природной территории регионального  
значения – государственном природном  
заказнике «Болото Колотовец»

Графическое описание местоположения границ  
особо охраняемой природной территории регионального значения –  
государственного природного заказника «Болото Колотовец»

Раздел 1

Сведения об объекте		
особо охраняемая природная территория регионального значения – государственный природный заказник «Болото Колотовец» (далее – объект)		
№ п/п	Характеристики объекта	Описание характеристик
1	2	3
1	Местоположение объекта	Вышневолоцкий муниципальный округ Тверской области
2	Площадь объекта +/- величина погрешности определения площади (Р +/- Дельта Р)	7 215 219 кв. м ( $\pm$ 47 007 кв. м)
3	Иные характеристики объекта	-

Раздел 2

Сведения о местоположении границ объекта					
1. Система координат МСК-69, зона 2					
2. Сведения о характерных точках границ объекта					
Обозначение характерных точек границ	Координаты, м		Метод определения координат характерной точки	Средняя квадратическая погрешность положения характерной точки (Mt), м	Описание обозначения точки на местности (при наличии)
	X	Y			
1	2	3	4	5	6
1	371023.93	2180526.13	картометрический	5.00	-

Обозначение характерных точек границ	Координаты, м		Метод определения координат характерной точки	Средняя квадратическая погрешность положения характерной точки (Mt), м	Описание обозначения точки на местности (при наличии)
	X	Y			
1	2	3	4	5	6
2	371029.99	2180552.15	картометрический	5.00	-
3	371057.34	2180590.79	картометрический	5.00	-
4	371084.09	2180624.69	картометрический	5.00	-
5	371102.53	2180647.88	картометрический	5.00	-
6	371109.66	2180672.85	картометрический	5.00	-
7	371093.01	2180693.07	картометрический	5.00	-
8	371066.26	2180712.09	картометрический	5.00	-
9	371037.72	2180720.42	картометрический	5.00	-
10	371009.18	2180721.61	картометрический	5.00	-
11	370994.31	2180745.39	картометрический	5.00	-
12	371008.58	2180756.69	картометрический	5.00	-
13	371049.01	2180752.52	картометрический	5.00	-
14	371138.80	2180728.15	картометрический	5.00	-
15	371153.07	2180722.20	картометрический	5.00	-
16	371166.15	2180712.09	картометрический	5.00	-
17	371173.28	2180699.01	картометрический	5.00	-
18	371172.10	2180680.58	картометрический	5.00	-
19	371168.53	2180665.12	картометрический	5.00	-
20	371193.50	2180666.31	картометрический	5.00	-
21	371213.12	2180693.07	картометрический	5.00	-
22	371222.04	2180701.39	картометрический	5.00	-
23	371213.12	2180728.15	картометрический	5.00	-

Обозначение характерных точек границ	Координаты, м		Метод определения координат характерной точки	Средняя квадратическая погрешность положения характерной точки (Mt), м	Описание обозначения точки на местности (при наличии)
	X	Y			
1	2	3	4	5	6
24	371206.58	2180768.58	картометрический	5.00	-
25	371202.42	2180775.12	картометрический	5.00	-
26	371178.64	2180785.23	картометрический	5.00	-
27	371167.93	2180794.15	картометрический	5.00	-
28	371153.66	2180858.96	картометрический	5.00	-
29	371164.96	2180864.90	картометрический	5.00	-
30	371201.82	2180872.63	картометрический	5.00	-
31	371208.37	2180942.80	картометрический	5.00	-
32	371143.55	2180935.07	картометрический	5.00	-
33	371102.53	2180946.96	картометрический	5.00	-
34	371079.93	2180933.28	картометрический	5.00	-
35	371056.15	2180899.98	картометрический	5.00	-
36	371012.74	2180889.88	картометрический	5.00	-
37	370990.15	2180886.31	картометрический	5.00	-
38	370959.23	2180901.17	картометрический	5.00	-
39	370943.77	2180931.50	картометрический	5.00	-
40	370943.18	2180969.55	картометрический	5.00	-
41	370946.74	2180980.26	картометрический	5.00	-
42	370929.98	2180995.86	картометрический	5.00	-
43	370945.44	2181033.92	картометрический	5.00	-
44	371007.28	2181070.78	картометрический	5.00	-
45	371034.63	2181123.11	картометрический	5.00	-

Обозначение характерных точек границ	Координаты, м		Метод определения координат характерной точки	Средняя квадратическая погрешность положения характерной точки (Mt), м	Описание обозначения точки на местности (при наличии)
	X	Y			
1	2	3	4	5	6
46	371048.90	2181180.19	картометрический	5.00	-
47	371029.87	2181193.27	картометрический	5.00	-
48	371014.42	2181250.35	картометрический	5.00	-
49	371010.85	2181297.92	картометрический	5.00	-
50	370996.58	2181351.43	картометрический	5.00	-
51	370976.36	2181401.38	картометрический	5.00	-
52	370957.33	2181451.32	картометрический	5.00	-
53	370931.17	2181515.54	картометрический	5.00	-
54	370912.14	2181515.84	картометрический	5.00	-
55	370910.36	2181459.15	картометрический	5.00	-
56	370786.36	2181684.12	картометрический	5.00	-
57	370380.37	2181788.91	картометрический	5.00	-
58	370331.16	2181787.16	картометрический	5.00	-
59	370329.37	2181786.29	картометрический	5.00	-
60	369981.21	2181773.24	картометрический	5.00	-
61	369910.65	2181678.71	картометрический	5.00	-
62	369908.94	2181677.22	картометрический	5.00	-
63	369701.39	2181420.92	картометрический	5.00	-
64	369557.34	2181426.88	картометрический	5.00	-
65	369430.55	2181428.98	картометрический	5.00	-
66	369426.63	2181428.90	картометрический	5.00	-
67	369215.91	2181433.92	картометрический	5.00	-

Обозначение характерных точек границ	Координаты, м		Метод определения координат характерной точки	Средняя квадратическая погрешность положения характерной точки (Mt), м	Описание обозначения точки на местности (при наличии)
	X	Y			
1	2	3	4	5	6
68	369182.57	2180642.19	картометрический	5.00	-
69	369182.74	2180636.37	картометрический	5.00	-
70	369177.89	2180433.05	картометрический	5.00	-
71	369173.00	2179992.62	картометрический	5.00	-
72	368684.63	2180000.37	картометрический	5.00	-
73	368455.23	2179945.24	картометрический	5.00	-
74	368331.46	2179892.11	картометрический	5.00	-
75	368397.51	2179743.04	картометрический	5.00	-
76	368111.31	2179553.48	картометрический	5.00	-
77	367888.75	2179205.58	картометрический	5.00	-
78	367883.07	2179193.66	картометрический	5.00	-
79	367810.84	2179020.47	картометрический	5.00	-
80	367936.90	2178786.19	картометрический	5.00	-
81	368054.63	2178796.90	картометрический	5.00	-
82	368058.19	2178779.06	картометрический	5.00	-
83	368023.71	2178746.95	картометрический	5.00	-
84	368023.71	2178710.09	картометрический	5.00	-
85	368037.98	2178675.60	картометрический	5.00	-
86	368067.71	2178642.30	картометрический	5.00	-
87	368091.49	2178618.52	картометрический	5.00	-
88	368168.79	2178579.27	картометрический	5.00	-
89	368225.87	2178553.11	картометрический	5.00	-

Обозначение характерных точек границ	Координаты, м		Метод определения координат характерной точки	Средняя квадратическая погрешность положения характерной точки (Mt), м	Описание обозначения точки на местности (при наличии)
	X	Y			
1	2	3	4	5	6
90	368282.95	2178528.14	картометрический	5.00	-
91	368329.33	2178512.68	картометрический	5.00	-
92	368363.82	2178515.06	картометрический	5.00	-
93	368382.84	2178501.98	картометрический	5.00	-
94	368394.73	2178474.63	картометрический	5.00	-
95	368426.84	2178467.49	картометрический	5.00	-
96	368457.76	2178474.63	картометрический	5.00	-
97	368438.73	2178517.44	картометрический	5.00	-
98	368457.76	2178568.57	картометрический	5.00	-
99	368407.82	2178598.30	картометрический	5.00	-
100	368460.14	2178666.09	картометрический	5.00	-
101	368494.63	2178686.30	картометрический	5.00	-
102	368541.01	2178679.17	картометрический	5.00	-
103	368573.11	2178723.17	картометрический	5.00	-
104	368618.30	2178765.98	картометрический	5.00	-
105	368609.98	2178856.36	картометрический	5.00	-
106	368834.74	2178878.95	картометрический	5.00	-
107	368881.11	2178777.87	картометрический	5.00	-
108	368938.20	2178731.49	картометрический	5.00	-
109	369159.39	2178687.49	картометрический	5.00	-
110	369243.82	2178695.82	картометрический	5.00	-
111	369802.74	2178423.49	картометрический	5.00	-

Обозначение характерных точек границ	Координаты, м		Метод определения координат характерной точки	Средняя квадратическая погрешность положения характерной точки (Mt), м	Описание обозначения точки на местности (при наличии)
	X	Y			
1	2	3	4	5	6
112	369814.63	2178377.11	картометрический	5.00	-
113	369839.60	2178358.08	картометрический	5.00	-
114	369871.71	2178209.44	картометрический	5.00	-
115	369927.60	2178199.92	картометрический	5.00	-
116	369977.55	2178179.71	картометрический	5.00	-
117	370007.28	2178185.65	картометрический	5.00	-
118	370014.42	2178253.44	картометрический	5.00	-
119	370132.15	2178264.14	картометрический	5.00	-
120	370208.25	2178229.65	картометрический	5.00	-
121	370208.25	2178249.87	картометрический	5.00	-
122	370337.88	2178198.73	картометрический	5.00	-
123	370379.50	2178192.79	картометрический	5.00	-
124	370392.58	2178209.44	картометрический	5.00	-
125	370246.31	2178306.95	картометрический	5.00	-
126	370259.39	2178366.41	картометрический	5.00	-
127	370285.55	2178393.76	картометрический	5.00	-
128	370320.04	2178400.90	картометрический	5.00	-
129	370377.12	2178373.54	картометрический	5.00	-
130	370417.55	2178327.17	картометрический	5.00	-
131	370441.34	2178316.46	картометрический	5.00	-
132	370507.93	2178335.49	картометрический	5.00	-
133	370562.63	2178400.90	картометрический	5.00	-

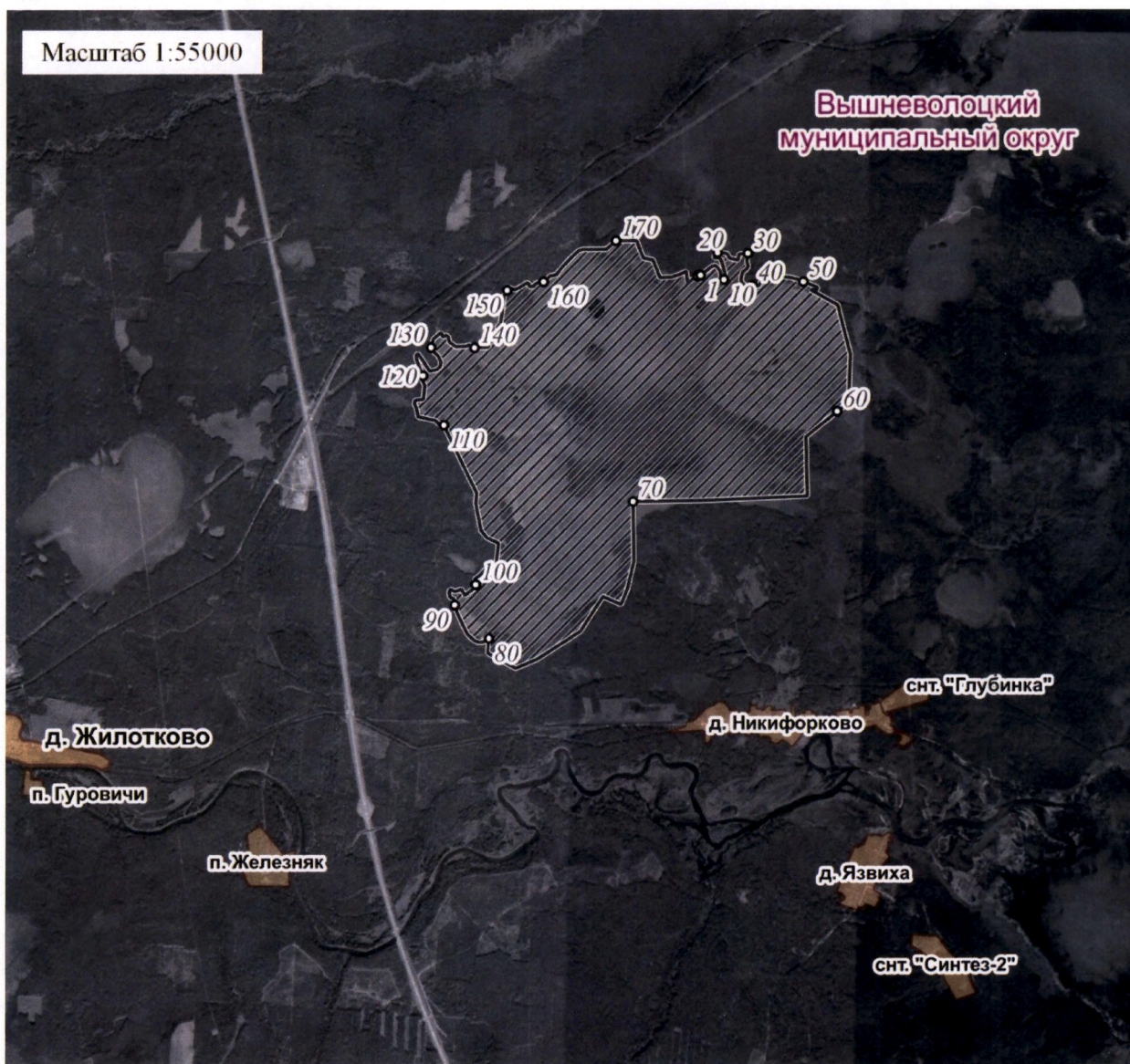
Обозначение характерных точек границ	Координаты, м		Метод определения координат характерной точки	Средняя квадратическая погрешность положения характерной точки (Mt), м	Описание обозначения точки на местности (при наличии)
	X	Y			
1	2	3	4	5	6
134	370525.77	2178416.36	картометрический	5.00	-
135	370541.23	2178442.52	картометрический	5.00	-
136	370529.34	2178459.17	картометрический	5.00	-
137	370485.34	2178469.87	картометрический	5.00	-
138	370447.28	2178523.38	картометрический	5.00	-
139	370450.85	2178613.76	картометрический	5.00	-
140	370463.93	2178628.03	картометрический	5.00	-
141	370438.96	2178675.60	картометрический	5.00	-
142	370443.71	2178798.09	картометрический	5.00	-
143	370459.17	2178798.09	картометрический	5.00	-
144	370487.71	2178786.19	картометрический	5.00	-
145	370517.44	2178798.09	картометрический	5.00	-
146	370568.58	2178871.82	картометрический	5.00	-
147	370614.96	2178871.82	картометрический	5.00	-
148	370635.17	2178895.60	картометрический	5.00	-
149	370725.55	2178908.68	картометрический	5.00	-
150	370864.69	2178924.14	картометрический	5.00	-
151	370908.69	2178949.11	картометрический	5.00	-
152	370928.91	2178971.71	картометрический	5.00	-
153	370913.45	2179012.14	картометрический	5.00	-
154	370925.34	2179038.30	картометрический	5.00	-
155	370969.34	2179113.22	картометрический	5.00	-

Обозначение характерных точек границ	Координаты, м		Метод определения координат характерной точки	Средняя квадратическая погрешность положения характерной точки (Mt), м	Описание обозначения точки на местности (при наличии)
	X	Y			
1	2	3	4	5	6
156	370962.20	2179133.44	картометрический	5.00	-
157	370939.61	2179133.44	картометрический	5.00	-
158	370938.42	2179163.17	картометрический	5.00	-
159	370962.20	2179185.76	картометрический	5.00	-
160	370978.85	2179222.63	картометрический	5.00	-
161	370978.85	2179249.98	картометрический	5.00	-
162	371006.20	2179284.47	картометрический	5.00	-
163	371026.42	2179307.06	картометрический	5.00	-
164	371035.82	2179355.97	картометрический	5.00	-
165	371102.42	2179408.29	картометрический	5.00	-
166	371166.63	2179471.32	картометрический	5.00	-
167	371233.23	2179540.29	картометрический	5.00	-
168	371243.93	2179579.53	картометрический	5.00	-
169	371242.74	2179612.83	картометрический	5.00	-
170	371243.93	2179770.99	картометрический	5.00	-
171	371312.90	2179849.48	картометрический	5.00	-
172	371312.90	2180021.91	картометрический	5.00	-
173	371171.39	2180076.62	картометрический	5.00	-
174	371154.74	2180157.48	картометрический	5.00	-
175	371010.85	2180215.75	картометрический	5.00	-
176	371014.42	2180310.89	картометрический	5.00	-
177	371035.82	2180376.29	картометрический	5.00	-






Приложение 2  
к Положению об особо охраняемой  
природной территории регионального  
значения – государственном природном  
заказнике «Болото Колотовец»

План границ  
особо охраняемой природной территории регионального значения –  
государственного природного заказника «Болото Колотовец»



Используемые условные знаки и обозначения

-  характеристическая точка границы объекта
-  территория объекта
-  населенные пункты