

Управление документационного обеспечения аппарата Правительства Тверской области
<b>ЗАРЕГИСТРИРОВАН В РЕЕСТРЕ</b>
«12» марта 2025г.
Регистрационный № 0748524

**ГЛАВНОЕ УПРАВЛЕНИЕ ПО  
ГОСУДАРСТВЕННОЙ ОХРАНЕ  
ОБЪЕКТОВ КУЛЬТУРНОГО НАСЛЕДИЯ  
ТВЕРСКОЙ ОБЛАСТИ**

**П Р И К А З**

11.03.2025

№ 81-нп

г. Тверь

**Об утверждении границ территории объекта культурного наследия федерального значения «Введенская церковь», 1770 г., расположенного по адресу: Тверская область, Осташковский муниципальный округ, деревня Кравотынь**

В соответствии с Федеральным законом от 25.06.2002 № 73-ФЗ «Об объектах культурного наследия (памятниках истории и культуры) народов Российской Федерации», Приказом Министерства культуры России от 04.06.2015 № 1745 «Об утверждении требований к составлению проектов границ территорий объектов культурного наследия» в целях сохранения территориальной целостности и неизменности облика объекта культурного наследия федерального значения «Введенская церковь», 1770 г., регистрационный номер в едином государственном реестре объектов культурного наследия (памятников истории и культуры) народов Российской Федерации 691610586600006, приказываю:

1. Утвердить текстовое описание границ территории объекта культурного наследия федерального значения «Введенская церковь», 1770 г., расположенного по адресу: Тверская область, Осташковский муниципальный округ, деревня Кравотынь, согласно приложению 1 к настоящему приказу.

2. Утвердить перечень координат поворотных точек границ территории объекта культурного наследия федерального значения «Введенская церковь», 1770 г., расположенного по адресу: Тверская область, Осташковский муниципальный округ, деревня Кравотынь, в системе координат, установленной для ведения государственного кадастра недвижимости (МСК-69, зона 1), согласно приложению 2 к настоящему приказу.

3. Утвердить схему границ территории объекта культурного наследия федерального значения «Введенская церковь», 1770 г., расположенного по

адресу: Тверская область, Осташковский муниципальный округ, деревня Кравотынь, согласно приложению 3 к настоящему приказу.

4. Утвердить режим использования территории объекта культурного наследия федерального значения «Введенская церковь», 1770 г., расположенного по адресу: Тверская область, Осташковский муниципальный округ, деревня Кравотынь, согласно приложению 4 к настоящему приказу.

5. Настоящий приказ вступает в силу со дня его официального опубликования и подлежит размещению на сайте Главного управления по государственной охране объектов культурного наследия Тверской области в информационно-телекоммуникационной сети Интернет.

**Начальник Главного управления по  
государственной охране объектов  
культурного наследия  
Тверской области**



**Е. В. Лунькова**

Приложение 1  
к приказу Главного управления по  
государственной охране объектов  
культурного наследия Тверской  
области от 11.03.2025 № 81-нп

Текстовое описание границ территории объекта культурного наследия  
федерального значения «Введенская церковь», 1770 г., расположенного по  
адресу: Тверская область, Осташковский муниципальный округ,  
деревня Кравотынь.

Базовой точкой границы территории объекта культурного наследия  
является точка «1» ( $X=338288.79$ ;  $Y=1289522.21$ ). Далее граница проходит по  
часовой стрелке.

Границы территории объекта культурного наследия «Введенская  
церковь», 1770 г., расположенного по адресу: Тверская область,  
Осташковский муниципальный округ, деревня Кравотынь, проходят:

- на севере граница от поворотной точки «1» на протяжении 38 м 75 см до  
точки «2», проходящая вдоль северной стороны объекта культурного наследия  
в направлении на восток-северо-восток;
- на севере граница от поворотной точки «2» на протяжении 15 м 27 см до  
точки «3», проходящая вдоль северной стороны объекта культурного наследия  
в направлении на север;
- на севере граница от поворотной точки «3» на протяжении 11 м 5 см до  
точки «4», проходящая вдоль северной стороны объекта культурного наследия  
в направлении на север;
- на севере граница от поворотной точки «4» на протяжении 46 м 15 см до  
точки «5», проходящая вдоль северной стороны объекта культурного наследия  
в направлении на восток;
- на севере граница от поворотной точки «5» на протяжении 20 м 23 см до  
точки «6», проходящая вдоль северной стороны объекта культурного наследия  
в направлении на восток;
- на севере граница от поворотной точки «6» на протяжении 38 м 51 см до  
точки «7», проходящая вдоль северной стороны объекта культурного наследия  
в направлении на восток;
- на востоке граница от поворотной точки «7» на протяжении 93 м 81 см  
до точки «8», проходящая вдоль восточной стороны объекта культурного  
наследия в направлении на юг;
- на юге граница от поворотной точки «8» на протяжении 115 м 69 см до  
точки «9», проходящая вдоль южной стороны объекта культурного наследия в  
направлении на запад-юго-запад;
- на западе граница от поворотной точки «9» на протяжении 71 м 75 см до  
точки «1», проходящая вдоль западной стороны объекта культурного наследия  
в направлении на северо-запад.

Приложение 2  
к приказу Главного управления по  
государственной охране объектов  
культурного наследия Тверской  
области от 11.03.2025 № 81-нп

Перечень координат поворотных точек границ территории объекта  
культурного наследия федерального значения  
«Введенская церковь», 1770 г., расположенного по адресу: Тверская область,  
Осташковский муниципальный округ, деревня Кравотынь (МСК-69, зона 1).

Раздел 1.

Сведения об объекте		
№ п/п	Характеристики объекта	Описание характеристик
1	2	3
1	Местоположение объекта	Тверская область, Осташковский муниципальный округ, деревня Кравотынь
2	Площадь объекта $\pm$ величина погрешности определения площади ( $P \pm \Delta P$ ), кв. м.	$12044 \pm 38$
3	Иные характеристики объекта	-

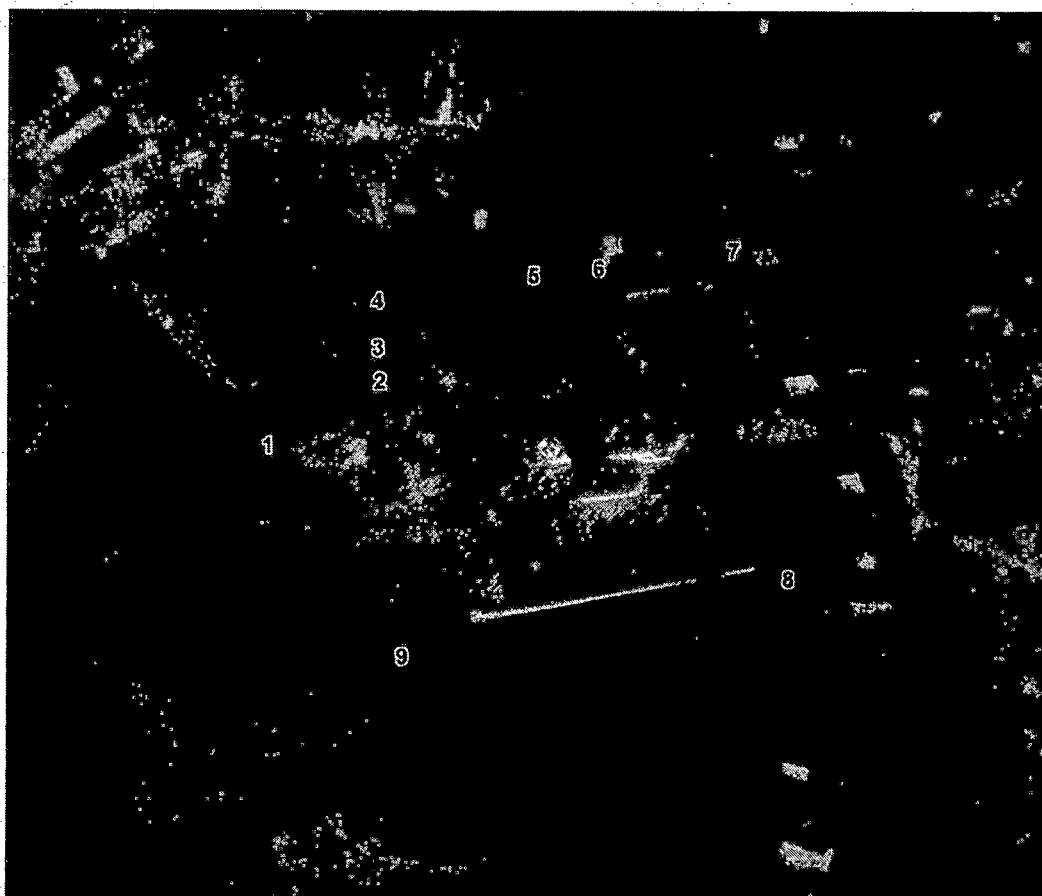
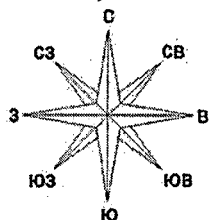
Раздел 2.

Номер точки	Номер характерной (поворотной) точки	Координаты (МСК-69, зона 1)		Средняя квадратическая погрешность положения характерной точки ( $M_t$ ), м
		X, м	Y, м	
1	2	3	4	5
1	1	338288.79	1289522.21	0,1
2	2	338304.19	1289557.77	0,1
3	3	338319.45	1289557.13	0,1
4	4	338330.48	1289556.44	0,1
5	5	338335.35	1289602.33	0,1
6	6	338337.50	1289622.45	0,1
7	7	338343.06	1289660.56	0,1
8	8	338250.65	1289676.68	0,1
9	9	338229.69	1289562.90	0,1
1	1	338288.79	1289522.21	0,1

## Приложение 3

к приказу Главного управления по  
государственной охране объектов  
культурного наследия Тверской  
области от 11.03.2025 № 81-нп

Схема границ территории объекта культурного наследия федерального значения «Введенская церковь», 1770 г., расположенного по адресу: Тверская область, Осташковский муниципальный округ, деревня Кравотынь.



Масштаб 1:2000

м 20 0 20 40 60 80 100 120 м

## УСЛОВНЫЕ ОБОЗНАЧЕНИЯ



- территория объекта культурного наследия



- характерная точка границы территории объекта культурного наследия и её номер

Приложение 4  
к приказу Главного управления по  
государственной охране объектов  
культурного наследия Тверской  
области от 11.03.2025 № 81-нп

Режим использования территории объекта культурного наследия  
федерального значения «Введенская церковь», 1770 г., расположенного по  
адресу: Тверская область, Осташковский муниципальный округ,  
деревня Кравотынь.

Для земельных участков в границе территории объекта культурного наследия федерального значения «Введенская церковь», 1770 г., расположенного по адресу: Тверская область, Осташковский муниципальный округ, деревня Кравотынь, предлагается следующий особый режим в соответствии со статьей 5.1 Федерального закона от 25.06.2002 № 73-ФЗ «Об объектах культурного наследия (памятниках истории и культуры) народов Российской Федерации».

В границе территории объекта культурного наследия разрешается:

- проведение работ по сохранению объекта культурного наследия, предусматривающих консервацию, ремонт, реставрацию и приспособление объекта культурного наследия для современного использования;
- проведение работ по сохранению или восстановлению элементов историко-градостроительной среды;
- проведение работ по восстановлению (регенерации) исторической планировки с учетом градостроительной ситуации, архитектурно-планировочных решений, пространственной организации населенного пункта;
- проведение хозяйственной деятельности, не противоречащей требованиям обеспечения сохранности объекта культурного наследия и позволяющей обеспечить функционирование объекта культурного наследия в современных условиях;
- восстановление исторического характера благоустройства, малых архитектурных форм, в том числе оград, скамеек, освещения;
- проведение работ по обеспечению пожарной безопасности объекта культурного наследия и его защиты от динамических воздействий.

В границе территории объекта культурного наследия запрещается:

- снос объекта культурного наследия;
- замена аутентичных элементов объекта, сохранность которых возможно обеспечить методами консервации и научной реставрации;
- хозяйственная деятельность любого вида, ведущая к разрушению или искажению предмета охраны объекта культурного наследия;
- строительство объектов капитального строительства, за исключением работ по восстановлению элементов историко-градостроительной среды, работ по восстановлению (регенерации) исторической планировки с учетом

градостроительной ситуации, архитектурно-планировочных решений, пространственной организации населенного пункта;

- прокладка открытых коммуникаций;
- размещение наружной рекламы на больших щитах и световых панелях;
- возведение глухих заборов;
- посадка новых деревьев и кустарников в непосредственной близости от объекта культурного наследия;
- установка на объекте культурного наследия телеантенн спутниковой связи и кондиционеров.