

Управление документационного обеспечения аппарата Правительства Тверской области
<b>ЗАРЕГИСТРИРОВАН В РЕЕСТРЕ</b>
«20» <u>мая</u> 20 <u>25</u> г.
Регистрационный № <u>1612524</u>

**ГЛАВНОЕ УПРАВЛЕНИЕ ПО  
ГОСУДАРСТВЕННОЙ ОХРАНЕ  
ОБЪЕКТОВ КУЛЬТУРНОГО НАСЛЕДИЯ  
ТВЕРСКОЙ ОБЛАСТИ**

**П Р И К А З**

19.05.2025

№ 115-нп

г. Тверь

**Об утверждении границ территории объекта культурного наследия федерального значения «Образец жилой застройки улицы», 2-я пол. XVIII – 1-я пол. XIX вв., расположенного по адресу: Тверская область, Осташковский муниципальный округ, город Осташков, улица Урицкого, дом 20**

В соответствии с Федеральным законом от 25.06.2002 № 73-ФЗ «Об объектах культурного наследия (памятниках истории и культуры) народов Российской Федерации», Приказом Министерства культуры России от 04.06.2015 № 1745 «Об утверждении требований к составлению проектов границ территорий объектов культурного наследия» в целях сохранения территориальной целостности и неизменности облика объекта культурного наследия федерального значения «Образец жилой застройки улицы», 2-я пол. XVIII – 1-я пол. XIX вв., регистрационный номер в едином государственном реестре объектов культурного наследия (памятников истории и культуры) народов Российской Федерации 691410186890006, приказываю:

1. Утвердить текстовое описание границ территории объекта культурного наследия федерального значения «Образец жилой застройки улицы», 2-я пол. XVIII – 1-я пол. XIX вв., расположенного по адресу: Тверская область, Осташковский муниципальный округ, город Осташков, улица Урицкого, дом 20, согласно приложению 1 к настоящему приказу.

2. Утвердить перечень координат поворотных точек границ территории объекта культурного наследия федерального значения «Образец жилой застройки улицы», 2-я пол. XVIII – 1-я пол. XIX вв., расположенного по адресу: Тверская область, Осташковский муниципальный округ, город Осташков, улица Урицкого, дом 20, в системе координат, установленной для ведения государственного кадастра недвижимости (МСК-69, зона 1), согласно приложению 2 к настоящему приказу.

3. Утвердить схему границ территории объекта культурного наследия федерального значения «Образец жилой застройки улицы», 2-я пол. XVIII–1-я пол. XIX вв., расположенного по адресу: Тверская область, Осташковский муниципальный округ, город Осташков, улица Урицкого, дом 20, согласно приложению 3 к настоящему приказу.

4. Утвердить режим использования территории объекта культурного наследия федерального значения «Образец жилой застройки улицы», 2-я пол. XVIII – 1-я пол. XIX вв., расположенного по адресу: Тверская область, Осташковский муниципальный округ, город Осташков, улица Урицкого, дом 20, согласно приложению 4 к настоящему приказу.

5. Настоящий приказ вступает в силу со дня его официального опубликования и подлежит размещению на сайте Главного управления по государственной охране объектов культурного наследия Тверской области в информационно-телекоммуникационной сети Интернет.

**Начальник Главного управления по  
государственной охране объектов  
культурного наследия  
Тверской области**



**Е. В. Лунькова**

Приложение 1  
к приказу Главного управления по  
государственной охране объектов  
культурного наследия Тверской  
области от 19.05.2025 № 115-нп

Текстовое описание границ территории объекта культурного наследия федерального значения «Образец жилой застройки улицы», 2-я пол. XVIII – 1-я пол. XIX вв., расположенного по адресу: Тверская область, Осташковский муниципальный округ, город Осташков, улица Урицкого, дом 20.

Базовой точкой границы территории объекта культурного наследия является точка «1» (X=325379.70; Y=1287082.62). Далее граница проходит по часовой стрелке.

Границами территории объекта культурного наследия «Образец жилой застройки улицы», 2-я пол. XVIII – 1-я пол. XIX вв., расположенного по адресу: Тверская область, Осташковский муниципальный округ, город Осташков, улица Урицкого, дом 20, служат:

- на севере граница от поворотной точки «1» на протяжении 62 м 93 см до точки «2», проходящая вдоль северной стороны объекта культурного наследия в направлении на восток-северо-восток;
- на севере граница от поворотной точки «2» на протяжении 6 м 25 см до точки «3», проходящая вдоль северной стороны объекта культурного наследия в направлении на север-северо-восток;
- на востоке граница от поворотной точки «3» на протяжении 5 м 82 см до точки «4», проходящая вдоль восточной стороны объекта культурного наследия в направлении на юго-восток;
- на востоке граница от поворотной точки «4» на протяжении 10 м 16 см до точки «5», проходящая вдоль восточной стороны объекта культурного наследия в направлении на юго-восток;
- на востоке граница от поворотной точки «5» на протяжении 3 м 33 см до точки «6», проходящая вдоль восточной стороны объекта культурного наследия в направлении на юг-юго-восток;
- на юге граница от поворотной точки «6» на протяжении 79 м 34 см до точки «7», проходящая вдоль южной стороны объекта культурного наследия в направлении на запад-юго-запад;
- на западе граница от поворотной точки «7» на протяжении 5 м 91 см до точки «8», проходящая вдоль западной стороны объекта культурного наследия в направлении на север-северо-запад;
- на западе граница от поворотной точки «8» на протяжении 3 м 80 см до точки «1», проходящая вдоль западной стороны объекта культурного наследия в направлении на север.

Приложение 2  
к приказу Главного управления по  
государственной охране объектов  
культурного наследия Тверской  
области от 19.05.2025 № 115-нп

Перечень координат поворотных точек границ территории объекта  
культурного наследия федерального значения  
«Образец жилой застройки улицы», 2-я пол. XVIII – 1-я пол. XIX вв.,  
расположенного по адресу: Тверская область, Осташковский муниципальный  
округ, город Осташков, улица Урицкого, дом 20 (МСК-69, зона 1).

## Раздел 1.

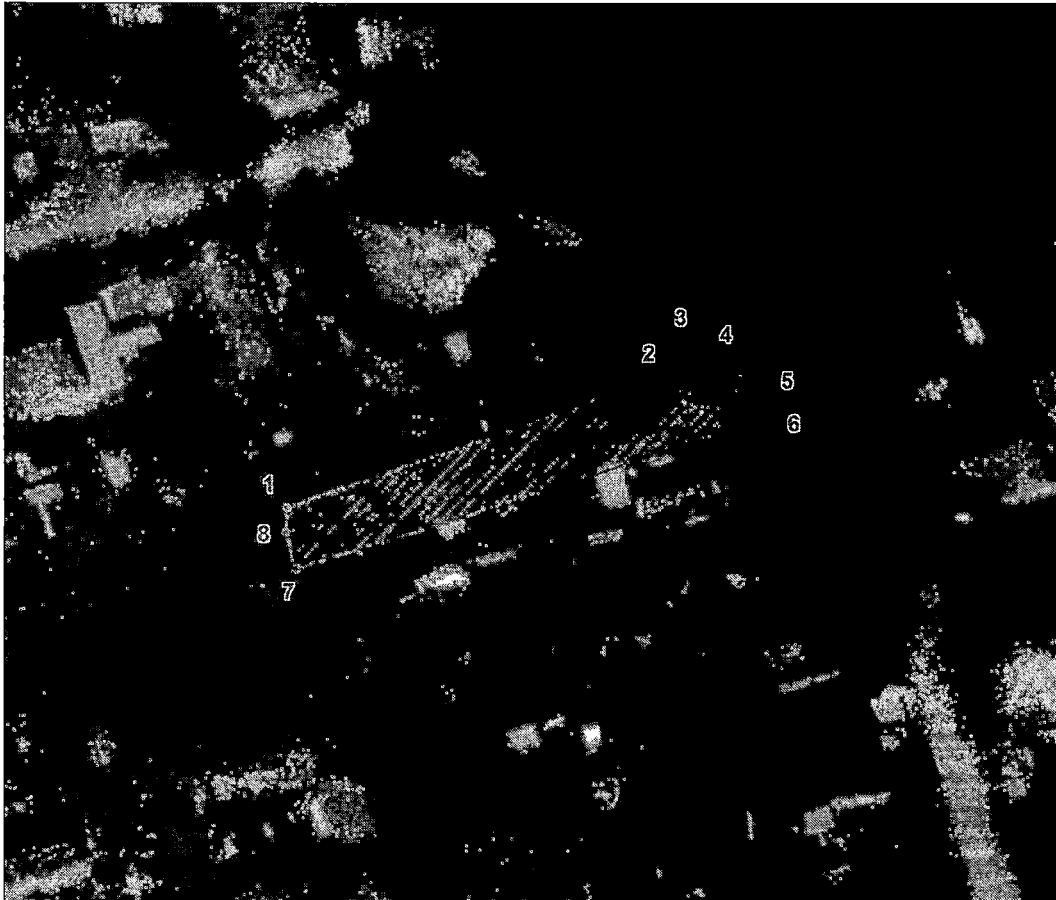
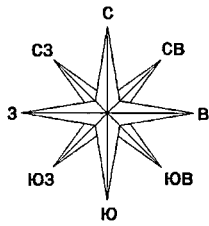
Сведения об объекте		
№ п/п	Характеристики объекта	Описание характеристик
1	2	3
1	Местоположение объекта	Тверская область, Осташковский муниципальный округ, город Осташков, улица Урицкого, дом 20
2	Площадь объекта ± величина погрешности определения площади (P±ΔP), кв. м.	820 ± 10
3	Иные характеристики объекта	-

## Раздел 2.

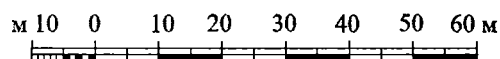
Номер точки	Номер характерной (поворотной) точки	Координаты (МСК-69, зона 1)		Средняя квадратическая погрешность положения характерной точки (M <sub>t</sub> ), м
		X, м	Y, м	
1	2	3	4	5
1	1	325379.70	1287082.62	0,1
2	2	325400.15	1287142.13	0,1
3	3	325405.60	1287145.18	0,1
4	4	325402.85	1287150.31	0,1
5	5	325397.20	1287158.76	0,1
6	6	325394.00	1287159.69	0,1
7	7	325370.20	1287084.00	0,1
8	8	325375.90	1287082.45	0,1
1	1	325379.70	1287082.62	0,1

Приложение 3  
к приказу Главного управления по  
государственной охране объектов  
культурного наследия Тверской  
области от 19.05.2025 № 115-нп

Схема границ территории объекта культурного наследия федерального значения «Образец жилой застройки улицы», 2-я пол. XVIII – 1-я пол. XIX вв., расположенного по адресу: Тверская область, Осташковский муниципальный округ, город Осташков, улица Урицкого, дом 20.



Масштаб 1:1000



УСЛОВНЫЕ ОБОЗНАЧЕНИЯ



- территория объекта культурного наследия

1

- характерная точка границы территории объекта культурного наследия и её номер

Приложение 4  
к приказу Главного управления по  
государственной охране объектов  
культурного наследия Тверской  
области от 19.05.2025 № 115-нп

Режим использования территории объекта культурного наследия федерального значения «Образец жилой застройки улицы», 2-я пол. XVIII – 1-я пол. XIX вв., расположенного по адресу: Тверская область, Осташковский муниципальный округ, город Осташков, улица Урицкого, дом 20.

Для земельных участков в границе территории объекта культурного наследия федерального значения «Образец жилой застройки улицы», 2-я пол. XVIII – 1-я пол. XIX вв., расположенного по адресу: Тверская область, Осташковский муниципальный округ, город Осташков, улица Урицкого, дом 20, предлагается следующий особый режим в соответствии со статьей 5.1 Федерального закона от 25.06.2002 № 73-ФЗ «Об объектах культурного наследия (памятниках истории и культуры) народов Российской Федерации».

В границе территории объекта культурного наследия разрешается:

- проведение работ по сохранению объекта культурного наследия, предусматривающих консервацию, ремонт, реставрацию и приспособление объекта культурного наследия для современного использования;
- проведение работ по сохранению или восстановлению элементов историко-градостроительной среды;
- проведение работ по восстановлению (регенерации) исторической планировки с учетом градостроительной ситуации, архитектурно-планировочных решений, пространственной организации населенного пункта;
- проведение хозяйственной деятельности, не противоречащей требованиям обеспечения сохранности объекта культурного наследия и позволяющей обеспечить функционирование объекта культурного наследия в современных условиях;
- восстановление исторического характера благоустройства, малых архитектурных форм, в том числе оград, скамеек, освещения;
- проведение работ по обеспечению пожарной безопасности объекта культурного наследия и его защиты от динамических воздействий.

В границе территории объекта культурного наследия запрещается:

- снос объекта культурного наследия;
- замена аутентичных элементов объекта, сохранность которых возможно обеспечить методами консервации и научной реставрации;
- хозяйственная деятельность любого вида, ведущая к разрушению или искажению предмета охраны объекта культурного наследия;
- строительство объектов капитального строительства, за исключением работ по восстановлению элементов историко-градостроительной среды, работ по восстановлению (регенерации) исторической планировки с учетом

градостроительной ситуации, архитектурно-планировочных решений, пространственной организации населенного пункта;

- прокладка открытых коммуникаций;
- размещение наружной рекламы на больших щитах и световых панелях;
- возведение глухих заборов;
- посадка новых деревьев и кустарников в непосредственной близости от объекта культурного наследия;
- установка на объекте культурного наследия телеантенн спутниковой связи и кондиционеров.