

**ГЛАВНОЕ УПРАВЛЕНИЕ ПО ГОСУДАРСТВЕННОЙ
ОХРАНЕ ОБЪЕКТОВ КУЛЬТУРНОГО НАСЛЕДИЯ
ТВЕРСКОЙ ОБЛАСТИ**

П Р И К А З

22.01.2026

№ 4-нп

г. Тверь

Об утверждении границ территории объекта культурного наследия федерального значения «Селище Новое Село I», кон. I тыс. н.э., расположенного по адресу: Тверская область, Бежецкий муниципальный округ, коренной берег оз. Верестово, 0,5 км юго-юго-западнее д. Новое Село

В соответствии со статьей 3.1 Федерального закона от 25.06.2002 № 73-ФЗ «Об объектах культурного наследия (памятниках истории и культуры) народов Российской Федерации», приказом Министерства культуры Российской Федерации от 04.06.2015 № 1745 «Об утверждении требований к составлению проектов границ территорий объектов культурного наследия», в целях сохранения территориальной целостности и неизменности объекта культурного наследия федерального значения «Селище Новое Село I», кон. I тыс. н.э., (объекта археологического наследия) регистрационный номер в едином государственном реестре объектов культурного наследия (памятников истории и культуры) народов Российской Федерации 691640590430006, приказываю:

1. Утвердить текстовое описание границ территории объекта культурного наследия федерального значения «Селище Новое Село I», кон. I тыс. н.э., расположенного по адресу: Тверская область, Бежецкий муниципальный округ, коренной берег оз. Верестово, 0,5 км юго-юго-западнее д. Новое Село, согласно приложению 1 к настоящему приказу.

2. Утвердить перечень координат поворотных точек границ территории объекта культурного наследия федерального значения «Селище Новое Село I», кон. I тыс. н.э., расположенного по адресу: Тверская область, Бежецкий муниципальный округ, коренной берег оз. Верестово, 0,5 км юго-юго-

3. Утвердить схему границ территории объекта культурного наследия федерального значения «Селище Новое Село I», кон. I тыс. н.э., расположенного по адресу: Тверская область, Бежецкий муниципальный округ, коренной берег оз. Верестово, 0,5 км юго-юго-западнее д. Новое Село, согласно приложению 3 к настоящему приказу.

4. Утвердить режим использования территории объекта культурного наследия федерального значения «Селище Новое Село I», кон. I тыс. н.э., расположенного по адресу: Тверская область, Бежецкий муниципальный округ, коренной берег оз. Верестово, 0,5 км юго-юго-западнее д. Новое Село, согласно приложению 4 к настоящему приказу.

5. Настоящий приказ вступает в силу со дня его официального опубликования и подлежит размещению на сайте Главного управления по государственной охране объектов культурного наследия Тверской области в информационно-телекоммуникационной сети Интернет.

**Врио начальника Главного управления по
государственной охране объектов
культурного наследия
Тверской области**



Е.В. Лунькова

Приложение 1
к приказу Главного управления по
государственной охране объектов
культурного наследия Тверской
области от 22.01.2026 № 4-нп

Текстовое описание границ территории объекта культурного наследия
федерального значения «Селище Новое Село I», кон. I тыс. н.э.,
расположенного по адресу: Тверская область, Бежецкий муниципальный
округ, коренной берег оз. Верестово, 0,5 км юго-юго-западнее д. Новое Село

ОПИСАНИЕ МЕСТОПОЛОЖЕНИЯ ГРАНИЦ		
Селище Новое Село I, кон. I тыс. н.э.		
(наименование объекта, местоположение границ которого описано (далее - объект))		
Сведения об объекте		
№ п/п	Характеристики объекта	Описание характеристик
1	2	3
1.	Местоположение объекта	Тверская область, Бежецкий муниципальный округ
2.	Площадь объекта +/- величина погрешности определения площади (P +/- Дельта P)	765кв.м +/- 10 кв.м
3.	Иные характеристики объекта	Вид зоны: Территория объекта культурного наследия. Содержание ограничений: Статья 5.1 Федерального закона от 25.06.2002 № 73-ФЗ «Об объектах культурного наследия (памятниках истории и культуры) народов Российской Федерации»

Точка 1 расположена в северном углу территории объекта.

Границы территории объекта проходят:

От точки 1 до точки 2 (северо-западный угол шурфа №1) – протяжённость 17,5 м, ориентирована по линии запад – восток;

От точки 2 (северо-западный угол шурфа №1) до точки 3 (юго-восточный угол шурфа №2) – протяжённость 13,2 м, ориентирована по линии запад юго-запад – восток северо-восток;

От точки 3 (юго-восточный угол шурфа №2) до точки 4 – протяжённость 12,9 м, ориентирована по линии север северо-восток – юг юго-запад;

От точки 4 до точки 5 – протяжённость 19,4 м, ориентирована по линии северо-восток – юго-запад;

От точки 5 до точки 6 – протяжённость 10,4 м, ориентирована по линии север северо-восток – юг юго-запад;

От точки 6 до точки 7 – протяжённость 14,8 м, ориентирована по линии восток - запад;

От точки 7 до точки 8 – протяжённость 4,8 м, ориентирована по линии север северо-восток – юг юго-запад;

От точки 8 до точки 9 – протяжённость 1,6 м, ориентирована по линии юго-восток – северо-запад;

От точки 9 до точки 10 – протяжённость 2,9 м, ориентирована по линии юг-север;

От точки 10 до точки 11 – протяжённость 11,2 м, ориентирована по линии юг юго-запад – север северо-восток;

От точки 11 до точки 12 – протяжённость 15 м, ориентирована по линии юго-запад – северо-восток;

От точки 12 до точки 1 – протяжённость 4,4 м, ориентирована по линии юг юго-запад – север северо-восток.

Площадь объекта: 765 кв.м +/- 10 кв.м

Приложение 2
к приказу Главного управления по
государственной охране объектов
культурного наследия Тверской
области от 22.01.2026 № 4-нп

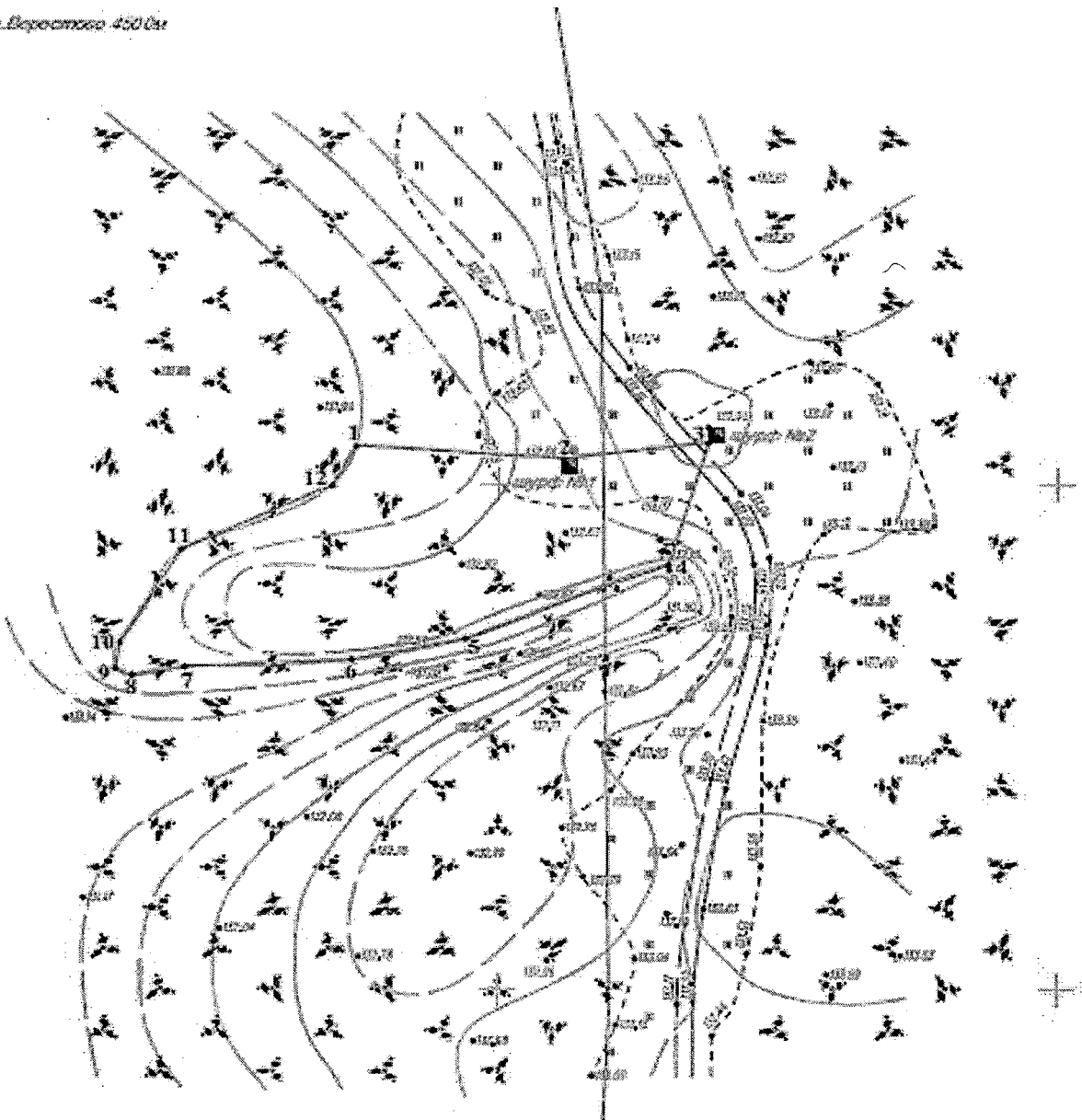
Перечень координат поворотных точек границ территории объекта культурного наследия федерального значения «Селище Новое Село I», кон. I тыс. н.э., расположенного по адресу: Тверская область, Бежецкий муниципальный округ, коренной берег оз. Верестово, 0,5 км юго-юго-западнее д. Новое Село, в системе координат, установленной для ведения государственного кадастра недвижимости (МСК-69)

Сведения о местоположении границ объекта					
1. Система координат МСК 69, зона 2					
2. Сведения о характерных точках границ объекта					
Обозначение характерных точек границ	Координаты, м		Метод определения координат характерной точки	Средняя квадратическая погрешность положения характерной точки (M _t), м	Описание обозначения точки на местности (при наличии)
	X	Y			
1	2	3	4	5	6
1	402 353,75	2 315 187,25	Геодезический метод	0.10	Закрепление отсутствует
2	402 351,85	2 315 205,36	Геодезический метод	0.10	Закрепление отсутствует
3	402 354,85	2 315 219,52	Геодезический метод	0.10	Закрепление отсутствует
4	402 341,96	2 315 215,26	Геодезический метод	0.10	Закрепление отсутствует
5	402 335,41	2 315 199,14	Геодезический метод	0.10	Закрепление отсутствует
6	402 332,21	2 315 183,11	Геодезический метод	0.10	Закрепление отсутствует
7	402 331,55	2 315 170,09	Геодезический метод	0.10	Закрепление отсутствует
8	402 331,33	2 315 168,94	Геодезический метод	0.10	Закрепление отсутствует
9	402 331,24	2 315 166,51	Геодезический метод	0.10	Закрепление отсутствует
10	402 332,93	2 315 165,71	Геодезический метод	0.10	Закрепление отсутствует
11	402 343,53	2 315 171,90	Геодезический метод	0.10	Закрепление отсутствует
12	402 349,54	2 315 184,73	Геодезический метод	0.10	Закрепление отсутствует
1	402 353,75	2 315 187,25	Геодезический метод	0.10	Закрепление отсутствует

Приложение 3
к приказу Главного управления по
государственной охране объектов
культурного наследия Тверской
области от 22.01.2026 № 4-нп

Схема границ территории объекта культурного наследия федерального значения «Селище Новое Село I», кон. I тыс. н.э., расположенного по адресу: Тверская область, Бежецкий муниципальный округ, коренной берег оз. Верстово, 0,5 км юго-юго-западнее д. Новое Село

оз. Верстово 450 Га



○ - поворотная точка границ объекта

— - границы объекта, местоположение которого описано

Приложение 4
к приказу Главного управления по
государственной охране объектов
культурного наследия Тверской
области от 22.01.2026 № 4-нп

Режим использования территории объекта культурного наследия
федерального значения «Селище Новое Село I», кон. I тыс. н.э.,
расположенного по адресу: Тверская область, Бежецкий муниципальный
округ, коренной берег оз. Верестово, 0,5 км юго-юго-западнее д. Новое Село

Особый режим использования земельного участка, в границах которого
располагается объект археологического наследия, предусматривает
возможность проведения археологических полевых работ в порядке,
установленном Федеральным законом от 25.06.2002 № 73-ФЗ «Об объектах
культурного наследия (памятниках истории и культуры) народов Российской
Федерации», земляных, строительных, мелиоративных, хозяйственных работ,
указанных в статье 30 указанного Федерального закона работ по
использованию лесов и иных работ при условии обеспечения сохранности
объекта археологического наследия, включенного в единый государственный
реестр объектов культурного наследия (памятников истории и культуры)
народов Российской Федерации, а также обеспечения доступа граждан к
указанному объекту.