

Управление документационного обеспечения аппарата Правительства Тверской области
ЗАРЕГИСТРИРОВАН В РЕЕСТРЕ
« 29 » <u>января</u> 20 <u>26</u> г.
Регистрационный № <u>0548624</u>

**ГЛАВНОЕ УПРАВЛЕНИЕ ПО ГОСУДАРСТВЕННОЙ
ОХРАНЕ ОБЪЕКТОВ КУЛЬТУРНОГО НАСЛЕДИЯ
ТВЕРСКОЙ ОБЛАСТИ**

П Р И К А З

29.01.2026

№ 27-нп

г. Тверь

Об утверждении границ территории объекта культурного наследия федерального значения «Селище Верховье 5», I–II тыс. н.э., расположенного по адресу: Тверская область, Бельский муниципальный округ, правый берег р. Обши, 2,5 км севернее д. Верховье (через реку)

В соответствии со статьей 3.1 Федерального закона от 25.06.2002 № 73-ФЗ «Об объектах культурного наследия (памятниках истории и культуры) народов Российской Федерации», приказом Министерства культуры Российской Федерации от 04.06.2015 № 1745 «Об утверждении требований к составлению проектов границ территорий объектов культурного наследия», в целях сохранения территориальной целостности и неизменности объекта культурного наследия федерального значения «Селище Верховье 5», I–II тыс. н.э., (объекта археологического наследия) регистрационный номер в едином государственном реестре объектов культурного наследия (памятников истории и культуры) народов Российской Федерации 691740888870006, приказываю:

1. Утвердить текстовое описание границ территории объекта культурного наследия федерального значения «Селище Верховье 5», I–II тыс. н.э., расположенного по адресу: Тверская область, Бельский муниципальный округ, правый берег р. Обши, 2,5 км севернее д. Верховье (через реку), согласно приложению 1 к настоящему приказу.

2. Утвердить перечень координат поворотных точек границ территории объекта культурного наследия федерального значения «Селище Верховье 5», I–II тыс. н.э., расположенного по адресу: Тверская область, Бельский муниципальный округ, правый берег р. Обши, 2,5 км севернее д. Верховье (через реку), в системе координат установленной для ведения

государственного кадастра недвижимости (МСК-69), согласно приложению 2 к настоящему приказу.

3. Утвердить схему границ территории объекта культурного наследия федерального значения «Селище Верховье 5», I–II тыс. н.э., расположенного по адресу: Тверская область, Бельский муниципальный округ, правый берег р. Обши, 2,5 км севернее д. Верховье (через реку), согласно приложению 3 к настоящему приказу.

4. Утвердить режим использования территории объекта культурного наследия федерального значения «Селище Верховье 5», I–II тыс. н.э., расположенного по адресу: Тверская область, Бельский муниципальный округ, правый берег р. Обши, 2,5 км севернее д. Верховье (через реку), согласно приложению 4 к настоящему приказу.

5. Настоящий приказ вступает в силу со дня его официального опубликования и подлежит размещению на сайте Главного управления по государственной охране объектов культурного наследия Тверской области в информационно-телекоммуникационной сети Интернет.

**Врио начальника Главного управления по
государственной охране объектов
культурного наследия
Тверской области**



Е.В. Лунькова

Приложение 1
к приказу Главного управления по
государственной охране объектов
культурного наследия Тверской
области от 29.01.2026 № 27-нп

Текстовое описание границ территории объекта культурного наследия федерального значения «Селище Верховье 5», I–II тыс. н.э., расположенного по адресу: Тверская область, Бельский муниципальный округ, правый берег р. Обши, 2,5 км севернее д. Верховье (через реку)

ОПИСАНИЕ МЕСТОПОЛОЖЕНИЯ ГРАНИЦ

Территория объекта культурного наследия федерального значения Тверской области «Селище Верховье 5», I–II тыс. н.э.

Сведения об объекте		
№ п/п	Характеристики объекта	Описание характеристик
1	2	3
1	Местоположение объекта	Тверская область, Бельский муниципальный округ
2	Площадь объекта ± величина погрешности определения площади ($P \pm \Delta P$)	8 684 кв.м. ± 33 кв.м.
3	Иные характеристики объекта	Вид объекта реестра границ: Территория объекта культурного наследия Содержание ограничений использования объектов недвижимости в пределах зоны или территории: -

Границы объекта проходят:

Точка 1 (северный угол объекта) расположена у подошвы искусственной насыпи, в 35 м к северо-западу от северо-западного угла шурфа № 2 и 130 м к северо-востоку от зачистки № 1.

От поворотной точки 1 до поворотной точки 2 (край береговой террасы) – 83 м, граница ориентирована по линии северо-запад–юго-восток, проходит по вершине склона к безымянному ручью;

От поворотной точки 2 до поворотной точки 3 (край береговой террасы, берег безымянного ручья) – 110 м, граница ориентирована по линии северо-восток–юго-запад, проходит по краю береговой террасы правого берега р. Обши;

От поворотной точки 3 до поворотной точки 4 (левый берег безымянного ручья) – 32 м, граница ориентирована по линии юго-восток–северо-запад, проходит по левому берегу безымянного ручья;

От поворотной точки 4 до поворотной точки 5 (северо-западный угол зачистки № 1) – 40 м, граница ориентирована по линии юго-восток–северо-

запад, проходит по вершине склона береговой террасы;

От поворотной точки 5 до поворотной точки 6 (подошва искусственной насыпи) – 60 м, граница ориентирована по линии юго-запад–северо-восток, проходит по подошве искусственной насыпи;

От поворотной точки 6 до поворотной точки 1 (подошва искусственной насыпи) – 65 м, граница ориентирована по линии юго-запад–северо-восток, проходит по подошве искусственной насыпи.

Площадь памятника: 8684 кв.м.±33 кв.м.

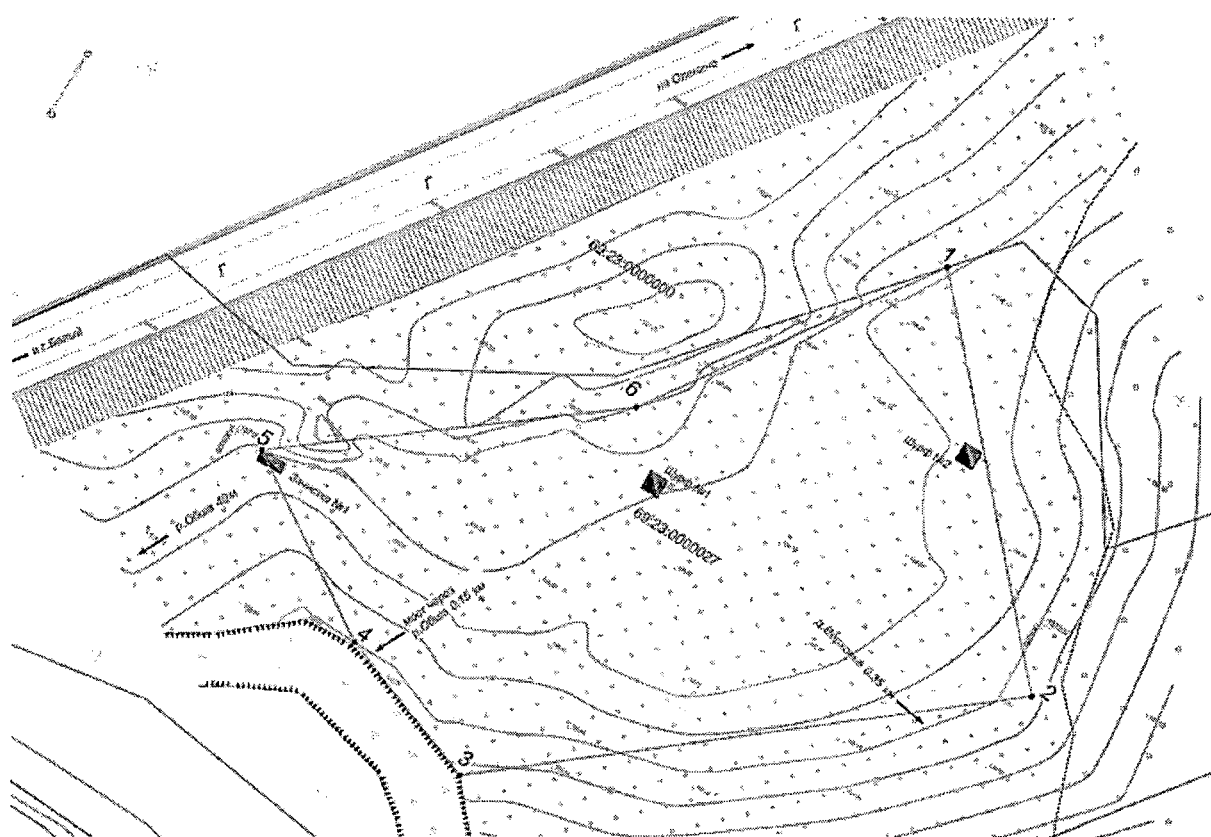
Приложение 2
к приказу Главного управления по
государственной охране объектов
культурного наследия Тверской
области от 29.01.2026 № 27-нп

Перечень координат поворотных точек границ территории объекта культурного наследия федерального значения «Селище Верховье 5», I–II тыс. н.э., расположенного по адресу: Тверская область, Бельский муниципальный округ, правый берег р. Обши, 2,5 км севернее д. Верховье (через реку), в системе координат, установленной для ведения государственного кадастра недвижимости (МСК-69)

Сведения о местоположении границ объекта					
1. Система координат		МСК-69, зона 1			
2. Сведения о характерных точках границ объекта					
Обозначение характерных точек границ	Координаты, м		Метод определения координат характерной точки	Средняя квадратическая погрешность положения характерной точки (Mt), м	Описание обозначения точки на местности (при наличии)
	X	Y			
1	2	3	4	5	6
1	187 247,85	1 305 998,33	Аналитический метод	0,10	—
2	187 187,12	1 306 055,18		0,10	
3	187 116,66	1 305 970,40		0,10	
4	187 127,74	1 305 939,97		0,10	
5	187 149,34	1 305 905,88		0,10	
6	187 193,87	1 305 962,32		0,10	
1	187 247,85	1 305 998,33		0,10	

Приложение 3
к приказу Главного управления по
государственной охране объектов
культурного наследия Тверской
области от 29.01.2026 № 27-нп

Схема границ территории объекта культурного наследия федерального значения «Селище Верховье 5», I–II тыс. н.э., расположенного по адресу: Тверская область, Бельский муниципальный округ, правый берег р. Обши, 2,5 км севернее д. Верховье (через реку)



1

- поворотная точка границ объекта

—

- границы объекта, местоположение которого описано

Приложение 4
к приказу Главного управления по
государственной охране объектов
культурного наследия Тверской
области от 29.01.2026 № 27-нп

Режим использования территории объекта культурного наследия федерального значения «Селище Верховье 5», I–II тыс. н.э., расположенного по адресу: Тверская область, Бельский муниципальный округ, правый берег р. Обши, 2,5 км севернее д. Верховье (через реку)

Особый режим использования земельного участка, в границах которого располагается объект археологического наследия, предусматривает возможность проведения археологических полевых работ в порядке, установленном Федеральным законом от 25.06.2002 № 73-ФЗ «Об объектах культурного наследия (памятниках истории и культуры) народов Российской Федерации», земляных, строительных, мелиоративных, хозяйственных работ, указанных в статье 30 указанного Федерального закона работ по использованию лесов и иных работ при условии обеспечения сохранности объекта археологического наследия, включенного в единый государственный реестр объектов культурного наследия (памятников истории и культуры) народов Российской Федерации, а также обеспечения доступа граждан к указанному объекту.