



ДЕПАРТАМЕНТ ГРАДОСТРОИТЕЛЬНОГО РАЗВИТИЯ ТОМСКОЙ ОБЛАСТИ

ПРИКАЗ

10.07.2025

№ 57

Об утверждении проекта планировки и проекта межевания территории
микрорайона Каскад

Руководствуясь статьями 42, 43, 45 Градостроительного кодекса Российской Федерации, постановлением Губернатора Томской области от 04.02.2022 № 6 «Об утверждении Положения о Департаменте градостроительного развития Томской области»,

ПРИКАЗЫВАЮ:

1. Утвердить основную часть проекта планировки и проекта межевания территории микрорайона Каскад, согласно приложениям № 1, № 2, № 3, № 4, № 5, № 6, № 7, № 8 к настоящему приказу.

2. Комитету по делопроизводству Департамента градостроительного развития Томской области:

1) обеспечить государственную регистрацию и официальное опубликование настоящего приказа;

2) в течение семи дней со дня принятия настоящего приказа направить утвержденную документацию по планировке территории на бумажном носителе или в форме электронного документа Мэру Города Томска с приложением копии настоящего приказа, для официального опубликования и размещения на официальном сайте муниципального образования.

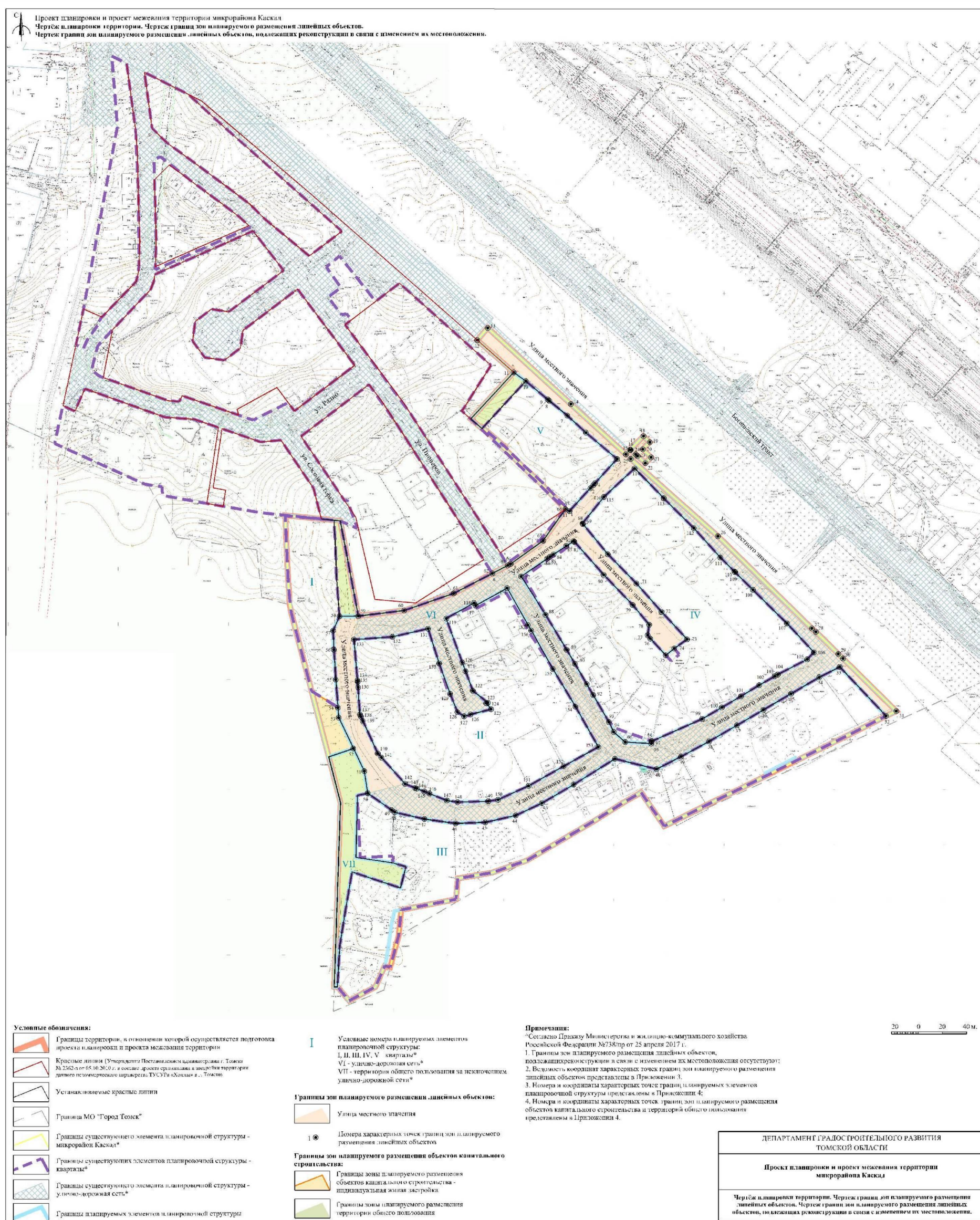
3. Настоящий приказ вступает в силу со дня его официального опубликования.

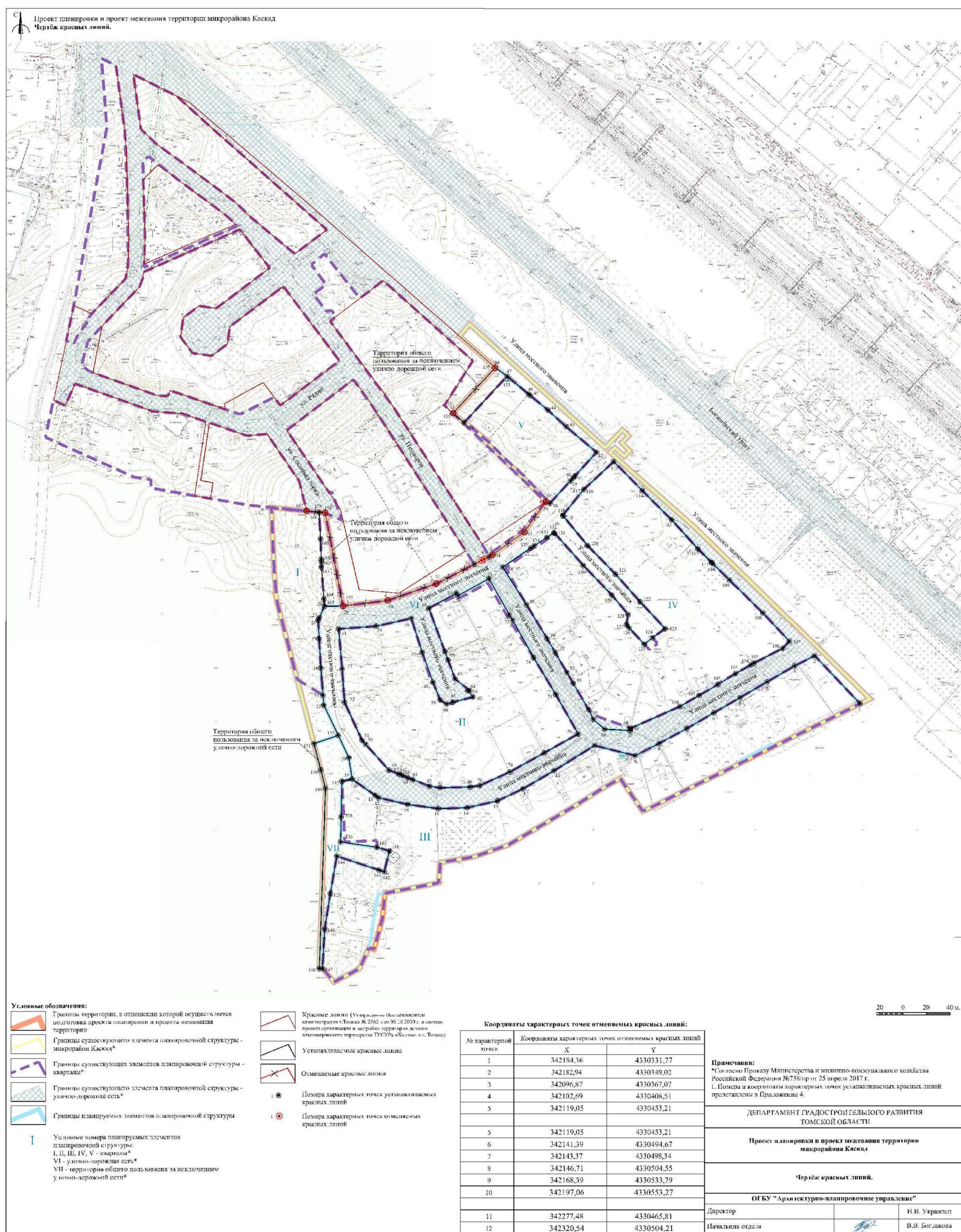
Начальник департамента



Т.Б. Мухамеджанов

Шаншашвили Н.С.





Приложение 3
к приказу Департамента
градостроительного развития
Томской области
от 10.07.2025 № 57

**ПОЛОЖЕНИЕ
о размещении линейных объектов**

№ п/п	Параметры	Содержание параметров
1	2	3
1	Наименование, основные характеристики (категория, протяженность, проектная мощность, пропускная способность, грузонапряженность, интенсивность движения) и назначение планируемых для размещения линейных объектов	
1.1	Линейный объект транспортной инфраструктуры в границах муниципального образования «Город Томск» Томской области	
	Площадь зоны планируемого размещения	3,08 га
	Основное назначение линейного объекта	Улица местного значения
	Категория	Улица местного значения в зонах жилой застройки
	Количество полос движения	2
	Ширина полосы движения	3,5 м
	Разделение транспортных потоков по направлению	Дорожная разметка
	Ограждение проезжей части	Отсутствует
	Протяженность	1 834 м
	Движение наземного общественного транспорта	Не предусмотрено
	Тротуары	С одной стороны от дорожного полотна и кювета, наименьшая ширина пешеходной части тротуара – 1,8 м
	Организация движения транспорта и пешеходов	Средства организации движения транспорта и пешеходов, в том числе для маломобильных групп населения в соответствии с СП 59.13330.2020 «СНиП 35-01-2001. Доступность зданий и сооружений для маломобильных групп населения». В местах пересечения пешеходных путей с проезжей частью улиц и дорог предусматривается пониженный борт
	Пешеходные переходы	Отсутствуют
	Привязка к существующей улично-дорожной сети	Примыкания к прилегающей улично-дорожной сети запроектированы в одном уровне
	Проектная мощность	Не подлежит установлению
	Пропускная способность	Не подлежит установлению
	Грузонапряженность	Не подлежит установлению
	Интенсивность движения	Не подлежит установлению
2	Наименование, основные характеристики и назначение планируемых линейных объектов, подлежащих реконструкции в связи изменением их местоположения	

	Линейные объекты, подлежащие реконструкции в связи с изменением их местоположения отсутствуют		
3	Перечень субъектов Российской Федерации, перечень муниципальных районов, муниципальных округов, городских округов в составе субъектов Российской Федерации, перечень поселений, населенных пунктов, внутригородских территорий городов федерального значения, на территориях которых устанавливаются зоны планируемого размещения линейных объектов		
	Объект проектирования расположен на территории МО «Город Томск» Томской области Российской Федерации в городе Томске		
4	Перечень координат характерных точек границ зон планируемого размещения линейных объектов		
	Номер точки	X	Y
		Система координат МСК-70	
	Зона 1 (согласно Приложению 1 основной утверждаемой части)		
	1	342195,63	4330557,17
	2	342216,75	4330575,83
	3	342219,62	4330578,36
	4	342221,45	4330579,98
	5	342243,68	4330599,54
	6	342267,00	4330570,80
	7	342282,21	4330553,56
	8	342295,27	4330537,10
	9	342296,57	4330535,46
	10	342312,76	4330515,36
	11	342320,54	4330504,21
	12	342349,07	4330470,46
	13	342360,32	4330479,72
	14	342292,69	4330556,60
	15	342248,06	4330607,32
	16	342252,13	4330611,80
	17	342252,17	4330611,18
	18	342264,82	4330623,09
	19	342259,43	4330628,92
	20	342252,92	4330622,71
	21	342245,73	4330630,32
	22	342240,42	4330625,24
	23	342247,26	4330617,32
	24	342248,17	4330616,28
	25	342243,97	4330611,94
	26	342175,31	4330692,38
	27	342093,29	4330779,08
	28	342090,16	4330782,92
	29	342070,53	4330803,57
	30	342066,45	4330807,87
	31	342019,65	4330857,11
	32	342015,06	4330847,84
	33	342058,77	4330804,98

	34	342049,05	4330786,71
	35	342033,66	4330761,32
	36	342018,62	4330736,54
	37	342004,11	4330712,59
	38	341989,06	4330687,80
	39	341974,87	4330662,50
	40	341963,01	4330640,50
	41	341971,70	4330602,51
	42	341947,66	4330565,52
	43	341930,25	4330536,94
	44	341918,67	4330513,42
	45	341911,84	4330485,74
	46	341910,46	4330458,77
	47	341913,89	4330430,48
	48	341919,56	4330403,42
	49	341921,58	4330400,42
	50	341936,32	4330378,52
	51	341956,23	4330375,08
	52	341976,64	4330364,92
	53	342004,64	4330350,98
	54	342013,75	4330350,12
	55	342039,15	4330347,68
	56	342066,33	4330345,47
	57	342083,22	4330344,44
	58	342096,30	4330349,95
	59	342096,87	4330367,07
	60	342102,69	4330408,50
	61	342119,05	4330453,21
	62	342137,78	4330487,95
	63	342145,29	4330501,90
	64	342146,70	4330504,53
	65	342168,38	4330533,78
	66	342197,05	4330553,26
	67	342197,08	4330553,30
	1	342195,63	4330557,17
	68	341938,83	4330429,83
	69	341937,05	4330434,58
	70	341931,09	4330450,46
	71	341929,78	4330460,26
	72	341931,12	4330488,15
	73	341932,61	4330496,95
	74	341945,70	4330524,58
	75	341964,04	4330556,09
	76	341982,18	4330587,21 _

	77	342018,31	4330565,79
	78	342052,21	4330544,56
	79	342086,82	4330524,38
	80	342091,73	4330521,25
	81	342124,66	4330501,83
	82	342108,25	4330473,16
	83	342110,65	4330471,88
	84	342096,21	4330446,69
	85	342056,52	4330462,16
	86	342048,58	4330465,29
	87	342031,11	4330472,17
	88	342020,53	4330486,01
	89	342019,90	4330484,75
	90	342014,61	4330489,10
	91	342009,49	4330470,48
	92	342007,72	4330464,73
	93	342011,43	4330458,60
	94	342027,75	4330451,72
	95	342055,22	4330441,19
	96	342086,58	4330430,51
	97	342078,68	4330398,38
	98	342075,52	4330363,52
	99	342038,45	4330367,34
	100	342037,49	4330367,43
	101	342032,50	4330367,89
	102	342007,55	4330370,18
	103	342005,92	4330370,96
	104	342001,99	4330372,84
	105	341972,57	4330386,94
	106	341968,87	4330390,40
	107	341945,39	4330412,35
	108	341941,94	4330421,54
	109	341941,38	4330423,06
	68	341938,83	4330429,83
	110	342184,53	4330569,16
	111	342184,10	4330569,53
	112	342157,10	4330592,56
	113	342131,03	4330619,03
	114	342105,73	4330642,32
	115	342081,27	4330665,95
	116	342072,81	4330654,59
	117	342066,43	4330646,91
	118	342081,27	4330632,59
	119	342084,40	4330630,16
	120	342093,87	4330631,41 _

	121	342111,54	4330615,98
	122	342138,44	4330589,14
	123	342167,86	4330562,02
	124	342168,46	4330561,40
	125	342163,84	4330554,75
	126	342155,98	4330543,27
	127	342153,89	4330540,21
	128	342152,16	4330537,75
	129	342135,54	4330514,35
	130	342101,22	4330537,08
	131	342069,89	4330556,78
	132	342057,04	4330564,61
	133	342038,94	4330575,65
	134	342029,10	4330581,65
	135	342005,01	4330596,35
	136	341995,97	4330600,91
	137	341987,03	4330611,57
	138	341986,15	4330635,32
	139	341988,38	4330635,49
	140	341988,29	4330635,78
	141	342009,34	4330681,01
	142	342020,06	4330698,72
	143	342030,42	4330715,84
	144	342040,95	4330732,24
	145	342049,22	4330746,14
	146	342050,92	4330749,00
	147	342065,15	4330775,41
	148	342071,52	4330781,35
	149	342097,43	4330756,35
	150	342127,33	4330724,92
	151	342142,99	4330708,45
	152	342143,59	4330707,82
	153	342155,99	4330694,78
	154	342182,31	4330670,18
	155	342208,81	4330642,53
	156	342235,46	4330615,49
	157	342209,05	4330588,18
	158	342209,03	4330588,20
	110	342184,53	4330569,16
7	Перечень координат характерных точек границ зон планируемого размещения линейных объектов, подлежащих реконструкции в связи с изменением их местоположения		
	Планируемые линейные объекты, подлежащие реконструкции в связи с изменением их местоположения отсутствуют.		
8	Предельные параметры разрешенного строительства, реконструкции объектов капитального строительства, входящих в состав линейных объектов в границах зон их планируемого размещения		

	Предельное количество этажей и (или) предельная высота объектов капитального строительства, входящих в состав линейных объектов, в границах каждой зоны планируемого размещения таких объектов	Не подлежит установлению
	Максимальный процент застройки каждой зоны планируемого размещения объектов капитального строительства, входящих в состав линейных объектов, определяемый как отношение площади зоны планируемого размещения объекта капитального строительства, входящего в состав линейного объекта, которая может быть застроена, ко всей площади этой зоны	Не подлежит установлению
	<p>Минимальные отступы от границ земельных участков в целях определения мест допустимого размещения объектов капитального строительства, которые входят в состав линейных объектов и за пределами которых запрещено строительство таких объектов, в границах каждой зоны планируемого размещения объектов капитального строительства, входящих в состав линейных объектов; требования к архитектурным решениям объектов капитального строительства, входящих в состав линейных объектов, в границах каждой зоны планируемого размещения таких объектов, расположенной в границах территории исторического поселения федерального или регионального значения, с указанием:</p> <ul style="list-style-type: none"> - требований к цветовому решению внешнего облика таких объектов; - требований к строительным материалам, определяющим внешний облик таких объектов; - требований к объемно-пространственным, архитектурно-стилистическим и иным характеристикам таких объектов, влияющим на их внешний облик и (или) на композицию, а также на силуэт застройки исторического поселения. 	Не подлежит установлению
9	Информация о необходимости осуществления мероприятий по защите сохраняемых объектов капитального строительства (здание, строение, сооружение, объекты, строительство которых не завершено), существующих и строящихся на момент подготовки проекта планировки территории, а также объектов капитального строительства, планируемых к строительству в соответствии с ранее утвержденной документацией по планировке территории, от возможного негативного воздействия в связи с размещением линейных объектов	
9.1	Существующие сети электроснабжения высокого напряжения	
	Характер размещения	Подземный, надземный (более 1 кВт)
	Характеристика	В рамках проекта предусматривается сохранение существующих подземных и надземных сетей электроснабжения высокого напряжения. Мероприятия по защите

		данного объекта необходимо выполнить в соответствии с Постановлением Правительства РФ от 24.02.2009 № 160
9.2	Существующие сети электроснабжения низкого напряжения	
	Характер размещения	Подземный, надземный (0,4 кВт)
	Характеристика	В рамках проекта предусматривается сохранение существующих подземных и надземных сетей электроснабжения низкого напряжения. Мероприятия по защите данного объекта необходимо выполнить в соответствии с Постановлением Правительства РФ от 24.02.2009 № 160
9.3	Существующие сети бытовой канализации	
	Характер размещения	Подземный
	Характеристика	В рамках проекта предусматривается сохранение существующей сети бытовой канализации, расположенной в зонах планируемого размещения линейных объектов. Мероприятия по защите данного объекта необходимо выполнить в соответствии с Изменением № 2 к СП 32.13330.2012
9.4	Существующие сети водоснабжения	
	Характер размещения	Подземный (диаметр 110 мм, 63 мм)
	Характеристика	В рамках проекта предусматривается сохранение существующей сети водоснабжения. Мероприятия по защите данного объекта необходимо выполнить в соответствии с таб. 12.5 СП 42.13330.2016
9.5	Существующие сети газоснабжения	
	Характер размещения	Подземный (диаметр 160 мм, 110 мм, 63 мм, 32 мм)
	Характеристика	В рамках проекта предусматривается сохранение существующей сети газоснабжения. Мероприятия по защите данного объекта необходимо выполнить в соответствии с постановлением Правительства РФ от 20.11.200 № 878
9.6	Существующие сети связи	
	Характер размещения	Подземный, надземный (телефонная кабельная линия связи)
	Характеристика	В рамках проекта предусматривается сохранение существующих кабелей связи, расположенных в зонах планируемого размещения линейных объектов. Мероприятия по защите данного объекта необходимо выполнить в соответствии с постановлением Правительства РФ от 09.06.1995 № 578
10	Информация о необходимости осуществления мероприятий по защите сохраняемых объектов капитального строительства (здание, строение, сооружение, объекты, строительство которых не завершено), существующих и строящихся на момент подготовки проекта планировки территории, а также объектов капитального строительства, планируемых к строительству в соответствии с ранее утвержденной документацией по	

	планировке территории, от возможного негативного воздействия в связи с размещением линейных объектов
	Ранее утвержденная документация по планировке территории, в отношении которой осуществляется подготовка проекта планировки, отсутствует
11	Информация о необходимости осуществления мероприятий по сохранению объектов культурного наследия от возможного негативного воздействия в связи с размещением линейных объектов
	В границах территории, в отношении которой осуществляется подготовка проекта планировки отсутствуют объекты культурного наследия
12	Информация о необходимости осуществления мероприятий по охране окружающей среды
12.1	Мероприятия по снижению негативного воздействия на окружающую среду в период строительства
	<p>Для снижения воздействия со стороны объекта в период проведения работ на состояние атмосферного воздуха, необходимо:</p> <ul style="list-style-type: none"> - регламентированный режим строительных и монтажных работ; - использование строительных материалов и деталей с запасом прочности; - запрет на работу техники в форсированном режиме; - применение техники, которая находится в исправном состоянии. Проведение в установленное время техосмотра, техобслуживания и планово-предупредительного ремонта. Запрещается эксплуатация техники и транспорта с неисправными или не отрегулированными двигателями, а также использование не соответствующего стандартам топлива; - рассредоточение во времени работы техники и оборудования, не участвующих в едином технологическом процессе; - контролировать режим работы двигателей строительной техники в период проведения работ и вынужденных простоев; - исключение просыпок, пыления и пролива перевозимых жидких и сыпучих дорожно-строительных материалов; - для минимизации шумового воздействия на здоровье человека и снижение фактора беспокойства на животный мир, рекомендуется производить строительные работы только в дневное время; - в процессе капитального ремонта необходимо предусмотреть утилизацию строительного и бытового мусора, а также жидких отходов. Не допускается слив производственных и бытовых отходов на поверхность земли и в водные объекты, запрет на сжигание строительных отходов на участке работ; - при появлении около автомобильных дорог первых признаков засоления почв, проводится гипсование, известкование, промывка или другие мероприятия; - по окончании капитального ремонта проводятся работы по укреплению и благоустройству полосы отвода; - контролировать точное соблюдение технологии производства работ; - разработка программы экологического мониторинга; - контроль соблюдения законодательства в области охраны окружающей среды.
12.2	Мероприятия при эксплуатации линейного объекта
	<ul style="list-style-type: none"> – своевременность и качество очистки поверхностного покрытия от скоплений грязи, мусора, продуктов разрушения покрытия. Продукты очистки должны складироваться в специально отведенных местах, не подвергающихся размыву; – исключение стоянки транспортных средств в непредусмотренных местах. Запрещение мойки машин в придорожных водотоках; – состояние укрепления и устойчивость откосов склонов и других грунтовых поверхностей; – своевременность реконструкции и качество содержания покрытий, береговых опор, системы водоотвода и т. д.; <p>Должны предусматриваться соответствующие защитные мероприятия:</p> <ul style="list-style-type: none"> - гидроизоляция подземных конструкций; - мероприятия, ограничивающие подъем уровня подземных вод; - исключаяющие утечки из водонесущих коммуникаций и т.п. (дренаж, противодиффузионные

	<p>завесы, устройство специальных каналов для коммуникаций и т.д.);</p> <ul style="list-style-type: none"> - мероприятия, препятствующие механической или химической суффозии грунтов (дренаж, шпунт, закрепление грунтов); - устройство стационарной сети наблюдательных скважин для контроля развития процесса подтопления и т.д.
12.3	<p>Основные мероприятия по охране и рациональному использованию земельных ресурсов</p> <ul style="list-style-type: none"> - предотвращение попадания загрязняющих веществ на грунт; - складирование отходов в строго отведенных местах; - обязательное соблюдение границ территорий, отводимых под строительство; - завоз оборудования и материалов автотранспортом по существующим подъездным дорогам и внутриплощадочным проездам; - наличие хорошо видимых дорожных знаков, регламентирующих порядок движения транспортных средств; - исключение проездов автотранспорта и строительной техники вне установленных маршрутов; - недопущение захламления зоны строительства мусором, строительными отходами; - рациональное использование материальных ресурсов, снижение уровня образования отходов, их утилизация; - оснащение рабочих мест инвентарными контейнерами для сбора мусора, обустройство специальных площадок для временного хранения строительного мусора и ТБО, с последующим вывозом на организованную свалку; - слив горюче-смазочных материалов производить только в специально отведённых и оборудованных для этих целей местах. <p>После завершения строительства на территории объекта должен быть убран строительный мусор, ликвидированы ненужные выемки и насыпи, выполнены планировочные работы.</p> <p>Для нанесения меньшего ущерба объектам растительного мира территории проектирования необходимо выполнять следующие мероприятия:</p> <ul style="list-style-type: none"> - следить за недопущением несанкционированных рубок; - предусмотреть рекультивацию нарушенных земель с целью сохранения чистого плодородного слоя почвы и его использования при благоустройстве территории; - предусмотреть комплекс организационно-технических мероприятий, направленных на предупреждение возгораний, своевременное обнаружение возникших пожаров и ликвидацию их в начале развития. <p>В целях предотвращения гибели объектов животного мира запрещается:</p> <ul style="list-style-type: none"> - выжигание растительности, хранение и применение ядохимикатов, удобрений, химических реагентов, горюче-смазочных материалов и других, опасных для объектов животного мира и среды их обитания материалов, сырья и отходов производства без осуществления мер, гарантирующих предотвращение заболеваний и гибели объектов животного мира, ухудшения среды их обитания. <p>Для предупреждения негативного воздействия на поверхностные воды, как в период строительства, так и в период эксплуатации, необходимо осуществлять комплекс мер, обеспечивающий недопущение загрязнения водных объектов горюче-смазочными материалами, производственными отходами и неочищенными хозяйственно-бытовыми стоками, а именно:</p> <ul style="list-style-type: none"> - оборудование строительной площадки в соответствии с требованиями действующего законодательства для предотвращения сброса загрязненных ливневых вод на рельеф; - уборка территории для предотвращения ухудшения качества ливневых вод; - соблюдение режимов водоохраных зон, прибрежных защитных полос и зон санитарной охраны источников питьевого водоснабжения.
12.4	<p>Мероприятия по снижению негативного воздействия на окружающую среду на период эксплуатации</p> <ul style="list-style-type: none"> - Следует предусмотреть проведение периодического контроля качества атмосферного воздуха и соблюдения нормативов предельно допустимых выбросов в районе рассматриваемого участка. <p><i>Предложения по обращению с отходами</i></p> <p>При осуществлении намеченной деятельности особую актуальность приобретают вопросы удаление и складирования, а в дальнейшем утилизации и захоронения отходов, образующие в</p>

	<p>результате строительства объекта.</p> <p>Складирование отходов следует осуществлять на площадках, исключающих загрязнение окружающей среды и расположенных с подветренной стороны (в соответствии с розой ветров) по отношению к жилым территориям и населенным пунктам.</p> <p>Отходы, образующиеся в результате реализации намеченной деятельности, могут вывозиться на полигоны складирования городских бытовых отходов.</p> <p>Перед передачей отходов, образующихся в результате намеченной деятельности, на полигоны захоронения необходимо выявить возможность утилизации и дальнейшего использования различных веществ и металлов, содержащихся в отходах.</p> <p>Основными источниками воздействия на окружающую среду данного проекта выступают производственные процессы, связанные с непосредственным выполнением строительных работ, предусмотренных проектом, а также подготовительных работ.</p> <p><i>Воздействие на атмосферный воздух</i></p> <p>Строительные работы на территории производственной площадки могут сопровождаться выделениями в атмосферу пыли при производстве земляных работ, укладке песчаного слоя и щебеночного покрытия, продуктов сгорания топлива ДВС автотранспорта, землеройной и специальной техники (автосамосвалы, экскаваторы, бульдозеры), углеводородов при укладке асфальтового покрытия.</p> <p>Уровень данного воздействия зависит от погодных условий (дождь, ветер, сухая теплая погода), вида работ (землеройные работы, формирование насыпи, укладка покрытия), а также времени суток. При этом в воздушный бассейн будут выделяться такие загрязняющие атмосферу вещества, как оксиды азота и углерода, углеводороды, диоксид серы, бенз(а)пирен, пыль неорганическая, сажа, формальдегид.</p> <p>Воздействие этих выбросов носит кратковременный и локальный характер. Кратковременность воздействия определяется необходимостью выполнения работ в установленный календарным графиком срок, локальность обуславливается спецификой строительства.</p> <p><i>Воздействие на почвенный покров и растительность</i></p> <p>Основными видами неблагоприятных воздействий на состояние окружающей среды при строительстве, являются:</p> <ul style="list-style-type: none"> - химическое загрязнение атмосферного воздуха (выхлопные газы), поверхностных вод и почвенного покрова (отходы ГСМ) от передвижных источников (транспортная и строительная техника); - механическое загрязнение атмосферного воздуха и поверхностных вод (взвешенные вещества) при производстве земляных работ; - механическое повреждение почвенно-растительного покрова (проезд техники, вытаптывание); - физическое воздействие (шум) на животный мир от работы строительной техники и оборудования. <p>На линейных объектах эти воздействия носят временный характер и после окончания строительства почти полностью прекращаются, или их интенсивность значительно снижается, возобновляясь только при проведении ремонтно-профилактических работ, в то время как площадные объекты оказывают негативное влияние на окружающую природную среду как во время строительства, так и в период эксплуатации.</p> <p>Основными факторами воздействия, возникающие в процессе выполнения строительно-монтажных работ, которые могут представлять угрозу и беспокойство представителям животного мира являются:</p> <ul style="list-style-type: none"> - земляные и строительные работы; - шум от движения транспортных средств и работы техники; - загрязнение территорий.
13	<p>Информация о необходимости осуществления мероприятий по защите территории от чрезвычайных ситуаций природного и техногенного характера, в том числе по обеспечению пожарной безопасности и гражданской обороне</p>
	<p>Ближайшая от объекта пожарно-спасательная часть № 2, отряд ФПС ГПС Главного управления МЧС России по Томской области находится по адресу: г. Томск, проезд Вершинина, 7 на</p>

	расстоянии 8 км до на территории проектирования.
	Согласно «Показателям для отнесения организации к категориям по ГО», Постановлению Правительства Российской Федерации № 1115 от 19.09.1998 г. «О порядке отнесения ограничений к категориям по гражданской обороне» проектируемый объект не подлежит отнесению к категориям по гражданской обороне.
	Пожаротушение на территории строительства производится силами создаваемых в строительных подразделениях отрядов. На строительных площадках должны быть оборудованы щиты с набором пожарного инвентаря, запасами песка и воды. К местам производства работ должен быть обеспечен подъезд пожарных транспортных средств.
	<p>Выполнение строительно-монтажных работ производится в соответствии с требованиями СНиП 12-03-2001. При производстве строительно-монтажных и механизированных дорожно-строительных работ техника безопасности обеспечивается комплексом мероприятий, включающих:</p> <ul style="list-style-type: none"> - изучение правил техники безопасности и охраны труда по всему комплексу строительно-монтажных работ инженерно-техническим персоналом и руководителями работ; - назначение лиц, отвечающих за соблюдение правил техники безопасности; - разработку инструкций по технике безопасности с учетом местных условий; - вводный инструктаж перед началом работ и инструктаж о выполнении требований техники безопасности на рабочем месте; - изучение работниками должностных инструкций по технике безопасности и проверка знаний по технике безопасности; - использование наглядных пособий и плакатов по технике безопасности; - оборудование машин и механизмов звуковой и световой сигнализацией; - размещение машин и механизмов вне охранной зоны воздушных линий электропередач и связи. <p>К выполнению любых операций допускаются только работники, прошедшие соответствующее обучение, инструктаж и проверку знаний требований охраны труда.</p>

Приложение 4
к приказу Департамента
градостроительного развития
Томской области
от 10.07.2025 № 57

ПОЛОЖЕНИЕ

о характеристиках планируемого развития территории, в том числе о плотности и параметрах застройки территории (в пределах, установленных градостроительным регламентом), о характеристиках объектов капитального строительства жилого, производственного, общественно-делового и иного назначения и необходимых для функционирования таких объектов и обеспечения жизнедеятельности человека объектов коммунальной, транспортной, социальной инфраструктур, в том числе объектов, включенных в программы комплексного развития систем коммунальной инфраструктуры, программы комплексного развития транспортной инфраструктуры, программы комплексного развития социальной инфраструктуры и необходимых для развития территории в границах элемента планировочной структуры.

4.1. Перечень планируемых элементов планировочной структуры (см. совместно с Приложением 1):

№ п/п	Наименование элемента планировочной структуры	Площадь, кв.м.
1	Квартал (элемент I)	8 188
2	Квартал (элемент II)	26 039
3	Квартал (элемент III)	29 552
4	Квартал (элемент IV)	32 058
5	Квартал (элемент V)	7 449
6	Улично-дорожная сеть (элемент VI)	30 800
7	Территория общего пользования за исключением улично-дорожной сети (элемент VII)	3 582

4.2. Характеристика планируемого развития территории, в том числе параметры застройки территории и характеристики развития систем социального, транспортного обслуживания и инженерно-технического обеспечения планируемого элемента планировочной структуры – Проект планировки и проект межевания территории микрорайона Каскад в городе Томске.

Параметры	Единица измерения	Количество
ТЕРРИТОРИЯ ПЛАНИРУЕМОГО РАЗМЕЩЕНИЯ ОБЪЕКТОВ КАПИТАЛЬНОГО СТРОИТЕЛЬСТВА		
Площадь территории в границах планируемого элемента планировочной структуры	кв.м.	138 090
Численность населения, в т.ч. существующей	человек	161
Плотность населения	человек/га	11,6
Убыль жилого фонда	-	-
ХАРАКТЕРИСТИКИ РАЗВИТИЯ СИСТЕМ СОЦИАЛЬНОГО, ТРАНСПОРТНОГО ОБСЛУЖИВАНИЯ И ИНЖЕНЕРНО-ТЕХНИЧЕСКОГО ОБЕСПЕЧЕНИЯ ПЛАНИРУЕМОГО ЭЛЕМЕНТА ПЛАНИРОВОЧНОЙ СТРУКТУРЫ		
Территория размещения индивидуальной жилой застройки		
Площадь территории	кв.м.	1023
Территории общего пользования		
Благоустройство		

Площадь территории	кв.м.	3582
Благоустройство		
Площадь территории	кв.м.	785
Благоустройство		
Площадь территории	кв.м.	1010
Инженерное оборудование и благоустройство территории		
Водопотребление	л/сутки	18000
Водоотведение	л/сутки	18000
Электропотребление	Вт/м2	837060
Газопотребление	м3/чел	3960
Количество твердых бытовых отходов	кг/год	54000-81000
Количество жидких бытовых отходов из выгребов (при отсутствии канализации)	л/год	360000-630000

4.3. Перечень зон планируемого размещения объектов капитального строительства

Назначение зоны планируемого размещения	Характеристики объекта	
	Площадь, кв.м.	Иные показатели
<i>1</i>	<i>2</i>	<i>3</i>
Граница зоны планируемого размещения объектов капитального строительства – индивидуальная жилая застройка	1 023	Планируемые объекты: Индивидуальный жилой дом
Граница зоны планируемого размещения территории общего пользования	5 377	

4.4. Перечень территорий общего пользования

Назначение зоны планируемого размещения	Характеристики объекта	
	Площадь, кв.м.	Иные показатели
<i>1</i>	<i>2</i>	<i>3</i>
Территория общего пользования - улично-дорожная сеть	30 800	Протяженность – 1,8 км
Территория общего пользования - благоустройство	785	—
Территория общего пользования - благоустройство	3 582	Планируемые объекты: Детская площадка
Территория общего пользования - благоустройство	1010	-

**КООРДИНАТЫ ХАРАКТЕРНЫХ ТОЧЕК ГРАНИЦ ЭЛЕМЕНТОВ
ПЛАНИРОВОЧНОЙ СТРУКТУРЫ (Координаты МСК-70)**

Элемент планировочной структуры – квартал (ЭПС I)				
Площадь			8 188 кв.м	
№ точки	X	Y	Дирекционное направление	Длина линии
1	342184,36	4330331,77	94° 44' 06"	11,63
2	342183,40	4330343,36	94° 44' 49"	5,68
3	342182,93	4330349,02	168° 09' 17"	87,93
4	342096,87	4330367,07	268° 05' 35"	17,13
5	342096,30	4330349,95	202° 50' 36"	14,19
6	342083,22	4330344,44	176° 30' 37"	16,92
7	342066,33	4330345,47	175° 21' 05"	27,27
8	342039,15	4330347,68	174° 30' 46"	25,52
9	342013,75	4330350,12	174° 36' 26"	9,15
10	342004,64	4330350,98	153° 32' 00"	31,28
11	341976,64	4330364,92	250° 32' 33"	23,75
12	341968,73	4330342,53	344° 17' 45"	61,66
13	342028,09	4330325,84	344° 22' 04"	36,93
14	342063,65	4330315,89	344° 22' 18"	36,49
15	342098,79	4330306,06	352° 49' 01"	15,91
16	342114,58	4330304,07	354° 20' 32"	14,00
17	342128,51	4330302,69	356° 17' 15"	27,03
18	342155,48	4330300,94	90° 00' 00"	0,01
19	342155,48	4330300,95	356° 32' 28"	31,66
20	342187,08	4330299,04	94° 45' 02"	32,84
1	342184,36	4330331,77		
Элемент планировочной структуры – квартал (ЭПС II)				
Площадь			26 039 кв.м	
№ точки	X	Y	Дирекционное направление	Длина линии
1	341938,83	4330429,83	290° 38' 22"	7,23
2	341941,38	4330423,06	290° 13' 29"	1,62
3	341941,94	4330421,54	290° 34' 36"	9,82
4	341945,39	4330412,35	316° 55' 44"	32,14
5	341968,87	4330390,40	316° 55' 11"	5,07
6	341972,57	4330386,94	334° 23' 35"	32,62
7	342001,99	4330372,84	334° 26' 06"	4,36
8	342005,92	4330370,96	334° 25' 39"	1,81
9	342007,55	4330370,18	354° 45' 21"	25,05
10	342032,50	4330367,89	354° 43' 59"	5,01

11	342037,49	4330367,43	354° 38' 39"	0,96
12	342038,45	4330367,34	354° 07' 00"	37,27
13	342075,52	4330363,52	84° 49' 13"	35,00
14	342078,68	4330398,38	76° 11' 11"	33,09
15	342086,58	4330430,51	161° 11' 35"	33,13
16	342055,22	4330441,19	159° 01' 37"	29,42
17	342027,75	4330451,72	157° 08' 28"	17,71
18	342011,43	4330458,60	121° 10' 59"	7,17
19	342007,72	4330464,73	72° 53' 25"	6,02
20	342009,49	4330470,48	74° 37' 31"	19,31
21	342014,61	4330489,10	320° 34' 10"	6,85
22	342019,90	4330484,75	63° 26' 06"	1,41
23	342020,53	4330486,01	307° 23' 46"	17,42
24	342031,11	4330472,17	338° 30' 17"	18,78
25	342048,58	4330465,29	338° 29' 07"	8,53
26	342056,52	4330462,16	338° 42' 20"	42,60
27	342096,21	4330446,69	60° 10' 36"	29,04
28	342110,65	4330471,88	151° 55' 39"	2,72
29	342108,25	4330473,16	60° 12' 51"	33,03
30	342124,66	4330501,83	149° 28' 14"	38,23
31	342091,73	4330521,25	147° 29' 01"	5,82
32	342086,82	4330524,38	149° 45' 18"	40,06
33	342052,21	4330544,56	147° 56' 35"	40,00
34	342018,31	4330565,79	149° 20' 17"	42,00
35	341982,18	4330587,21	239° 45' 43"	36,02
36	341964,04	4330556,09	239° 47' 56"	36,46
37	341945,70	4330524,58	244° 39' 01"	30,57
38	341932,61	4330496,95	260° 23' 24"	8,93
39	341931,12	4330488,15	267° 14' 57"	27,92
40	341929,78	4330460,26	277° 36' 50"	9,89
41	341931,09	4330450,46	290° 34' 19"	16,96
42	341937,05	4330434,58	290° 32' 34"	5,07
1	341938,83	4330429,83		
Элемент планировочной структуры – квартал (ЭПС III)				
Площадь			29 552 кв.м	
1	341901,16	4330369,02	0° 17' 41"	33,04
2	341934,20	4330369,19	77° 11' 54"	9,57
3	341936,32	4330378,52	123° 56' 34"	26,40
4	341921,58	4330400,42	123° 57' 13"	3,62
5	341919,56	4330403,42	101° 50' 03"	27,65
6	341913,89	4330430,48	96° 54' 47"	28,50 –

7	341910,46	4330458,77	87° 04' 15"	27,01
8	341911,84	4330485,74	76° 08' 21"	28,51
9	341918,67	4330513,42	63° 47' 13"	26,22
10	341930,25	4330536,94	58° 39' 06"	33,47
11	341947,66	4330565,52	56° 58' 48"	44,12
12	341971,70	4330602,51	102° 53' 04"	38,97
13	341963,01	4330640,50	61° 40' 17"	24,99
14	341974,87	4330662,50	60° 42' 48"	29,01
15	341989,06	4330687,80	58° 44' 17"	29,00
16	342004,11	4330712,59	58° 47' 26"	28,00
17	342018,62	4330736,54	58° 44' 41"	28,99
18	342033,66	4330761,32	58° 46' 41"	29,69
19	342049,05	4330786,71	61° 59' 10"	20,69
20	342058,77	4330804,98	135° 33' 45"	61,22
21	342015,06	4330847,84	242° 00' 06"	30,40
22	342000,79	4330821,00	242° 44' 28"	29,54
23	341987,26	4330794,74	242° 44' 57"	30,27
24	341973,40	4330767,83	325° 50' 25"	2,71
25	341975,64	4330766,31	241° 31' 36"	30,35
26	341961,17	4330739,63	147° 46' 50"	2,27
27	341959,25	4330740,84	242° 32' 28"	30,10
28	341945,37	4330714,13	243° 11' 05"	29,70
29	341931,97	4330687,62	242° 09' 35"	34,56
30	341915,83	4330657,06	243° 30' 50"	9,73
31	341911,49	4330648,35	324° 22' 40"	37,02
32	341941,58	4330626,79	239° 24' 24"	19,10
33	341931,86	4330610,35	236° 40' 10"	30,07
34	341915,34	4330585,23	238° 28' 37"	35,13
35	341896,97	4330555,28	238° 31' 22"	35,99
36	341878,18	4330524,59	249° 41' 40"	34,00
37	341866,38	4330492,70	259° 21' 09"	31,55
38	341860,55	4330461,69	183° 43' 11"	18,96
39	341841,63	4330460,46	258° 03' 03"	50,62
40	341831,15	4330410,94	258° 06' 06"	6,11
41	341829,89	4330404,96	193° 01' 11"	10,25
42	341819,90	4330402,65	186° 59' 36"	31,87
43	341788,27	4330398,77	192° 04' 32"	8,37
44	341780,09	4330397,02	203° 04' 22"	20,92
45	341760,84	4330388,82	241° 20' 38"	27,09
46	341747,85	4330365,05	318° 48' 39"	16,28
47	341760,10	4330354,33	2° 02' 23"	36,80

48	341796,88	4330355,64	8° 03' 17"	33,33
49	341829,88	4330360,31	8° 44' 55"	35,24
50	341864,71	4330365,67	107° 15' 27"	41,09
51	341852,52	4330404,91	107° 16' 53"	5,18
52	341850,98	4330409,86	13° 20' 26"	19,98
53	341870,42	4330414,47	284° 50' 51"	12,33
54	341873,58	4330402,55	277° 21' 49"	33,94
55	341877,93	4330368,89	0° 19' 14"	23,23
1	341901,16	4330369,02		
Элемент планировочной структуры – квартал (ЭПС IV)				
Площадь			32 058 кв.м	
1	342184,53	4330569,16	37° 51' 08"	31,03
2	342209,03	4330588,20	315° 00' 00"	0,03
3	342209,05	4330588,18	45° 57' 35"	37,99
4	342235,46	4330615,49	134° 35' 02"	37,97
5	342208,81	4330642,53	133° 47' 00"	38,30
6	342182,31	4330670,18	136° 56' 05"	36,03
7	342155,99	4330694,78	133° 33' 32"	17,99
8	342143,59	4330707,82	133° 36' 10"	0,87
9	342142,99	4330708,45	133° 33' 21"	22,73
10	342127,33	4330724,92	133° 34' 15"	43,38
11	342097,43	4330756,35	136° 01' 27"	36,00
12	342071,52	4330781,35	222° 59' 58"	8,71
13	342065,15	4330775,41	241° 41' 01"	30,00
14	342050,92	4330749,00	239° 16' 21"	3,33
15	342049,22	4330746,14	239° 14' 56"	16,17
16	342040,95	4330732,24	237° 17' 48"	19,49
17	342030,42	4330715,84	238° 49' 13"	20,01
18	342020,06	4330698,72	238° 48' 47"	20,70
19	342009,34	4330681,01	245° 02' 34"	49,89
20	341988,29	4330635,78	287° 14' 29"	0,30
21	341988,38	4330635,49	184° 21' 34"	2,24
22	341986,15	4330635,32	272° 07' 19"	23,77
23	341987,03	4330611,57	309° 59' 05"	13,91
24	341995,97	4330600,91	333° 13' 57"	10,12
25	342005,01	4330596,35	328° 36' 29"	28,22
26	342029,10	4330581,65	328° 37' 37"	11,52
27	342038,94	4330575,65	328° 37' 09"	21,20
28	342057,04	4330564,61	328° 38' 40"	15,05
29	342069,89	4330556,78	327° 50' 19"	37,01
30	342101,22	4330537,08	326° 29' 01"	41,16 –

31	342135,54	4330514,35	54° 36' 56"	28,70
32	342152,16	4330537,75	54° 52' 59"	3,01
33	342153,89	4330540,21	55° 40' 00"	3,71
34	342155,98	4330543,27	55° 36' 06"	13,91
35	342163,84	4330554,75	55° 12' 39"	8,10
36	342168,46	4330561,40	134° 03' 39"	0,86
37	342167,86	4330562,02	137° 19' 46"	40,01
38	342138,44	4330589,14	135° 03' 50"	38,00
39	342111,54	4330615,98	138° 52' 17"	23,46
40	342093,87	4330631,41	187° 31' 10"	9,55
41	342084,40	4330630,16	142° 10' 33"	3,96
42	342081,27	4330632,59	136° 01' 18"	20,62
43	342066,43	4330646,91	50° 16' 57"	9,98
44	342072,81	4330654,59	53° 19' 27"	14,16
45	342081,27	4330665,95	315° 59' 20"	34,01
46	342105,73	4330642,32	317° 22' 08"	34,39
47	342131,03	4330619,03	314° 33' 50"	37,15
48	342157,10	4330592,56	319° 32' 13"	35,49
49	342184,10	4330569,53	319° 17' 21"	0,57
1	342184,53	4330569,16		
Элемент планировочной структуры – квартал (ЭПС V)				
Площадь			7 449 кв.м	
1	342223,44	4330527,23	311° 12' 42"	6,31
2	342227,60	4330522,48	312° 18' 46"	12,82
3	342236,23	4330513,00	312° 10' 27"	3,87
4	342238,83	4330510,13	312° 17' 35"	7,94
5	342244,17	4330504,26	313° 31' 52"	0,28
6	342244,36	4330504,06	313° 48' 51"	10,93
7	342251,93	4330496,17	41° 31' 00"	1,63
8	342253,15	4330497,25	309° 08' 30"	26,19
9	342269,68	4330476,94	222° 04' 30"	0,97
10	342268,96	4330476,29	309° 08' 14"	13,50
11	342277,48	4330465,82	41° 43' 07"	57,69
12	342320,54	4330504,21	124° 54' 21"	13,60
13	342312,76	4330515,36	128° 51' 02"	25,81
14	342296,57	4330535,46	128° 24' 12"	2,09
15	342295,27	4330537,10	128° 25' 47"	21,01
16	342282,21	4330553,56	131° 25' 13"	22,99
17	342267,00	4330570,80	129° 03' 23"	37,01
18	342243,68	4330599,54	221° 20' 39"	29,61
19	342221,45	4330579,98	221° 31' 00"	2,44 –

20	342219,62	4330578,36	221° 23' 50"	3,83
21	342216,75	4330575,83	221° 27' 41"	28,18
22	342195,63	4330557,17	290° 32' 23"	4,13
23	342197,08	4330553,30	315° 19' 49"	20,85
24	342211,91	4330538,64	315° 17' 43"	12,35
25	342220,69	4330529,95	315° 18' 51"	3,87
1	342223,44	4330527,23		
Элемент планировочной структуры – улично-дорожная сеть (ЭПС VI)				
Площадь			30 800 кв.м	
1	342195,63	4330557,17	41° 27' 41"	28,18
2	342216,75	4330575,83	41° 23' 50"	3,83
3	342219,62	4330578,36	41° 31' 00"	2,44
4	342221,45	4330579,98	41° 20' 39"	29,61
5	342243,68	4330599,54	309° 03' 23"	37,01
6	342267,00	4330570,80	311° 25' 13"	22,99
7	342282,21	4330553,56	308° 25' 47"	21,01
8	342295,27	4330537,10	308° 24' 12"	2,09
9	342296,57	4330535,46	308° 51' 02"	25,81
10	342312,76	4330515,36	304° 54' 21"	13,60
11	342320,54	4330504,21	310° 12' 32"	44,19
12	342349,07	4330470,46	39° 27' 29"	14,57
13	342360,32	4330479,72	131° 20' 15"	102,39
14	342292,69	4330556,60	131° 20' 44"	67,56
15	342248,06	4330607,32	47° 44' 43"	6,05
16	342252,13	4330611,80	273° 41' 29"	0,62
17	342252,17	4330611,18	43° 16' 27"	17,37
18	342264,82	4330623,09	132° 45' 15"	7,94
19	342259,43	4330628,92	223° 38' 56"	9,00
20	342252,92	4330622,71	133° 22' 28"	10,47
21	342245,73	4330630,32	223° 43' 55"	7,35
22	342240,42	4330625,24	310° 48' 54"	10,46
23	342247,26	4330617,32	311° 11' 09"	1,38
24	342248,17	4330616,28	225° 56' 21"	6,04
25	342243,97	4330611,94	130° 28' 57"	105,76
26	342175,31	4330692,38	133° 24' 40"	119,35
27	342093,29	4330779,08	129° 11' 01"	4,95
28	342090,16	4330782,92	133° 32' 58"	28,49
29	342070,53	4330803,57	133° 29' 46"	5,93
30	342066,45	4330807,87	133° 32' 41"	67,93
31	342019,65	4330857,11	243° 39' 28"	10,34
32	342015,06	4330847,84	315° 33' 45"	61,22 –

33	342058,77	4330804,98	241° 59' 10"	20,69
34	342049,05	4330786,71	238° 46' 41"	29,69
35	342033,66	4330761,32	238° 44' 41"	28,99
36	342018,62	4330736,54	238° 47' 26"	28,00
37	342004,11	4330712,59	238° 44' 17"	29,00
38	341989,06	4330687,80	240° 42' 48"	29,01
39	341974,87	4330662,50	241° 40' 17"	24,99
40	341963,01	4330640,50	282° 53' 04"	38,97
41	341971,70	4330602,51	236° 58' 48"	44,12
42	341947,66	4330565,52	238° 39' 06"	33,47
43	341930,25	4330536,94	243° 47' 13"	26,22
44	341918,67	4330513,42	256° 08' 21"	28,51
45	341911,84	4330485,74	267° 04' 15"	27,01
46	341910,46	4330458,77	276° 54' 47"	28,50
47	341913,89	4330430,48	281° 50' 03"	27,65
48	341919,56	4330403,42	303° 57' 13"	3,62
49	341921,58	4330400,42	303° 56' 34"	26,40
50	341936,32	4330378,52	350° 11' 50"	20,20
51	341956,23	4330375,08	333° 32' 10"	22,80
52	341976,64	4330364,92	333° 32' 00"	31,28
53	342004,64	4330350,98	354° 36' 26"	9,15
54	342013,75	4330350,12	354° 30' 46"	25,52
55	342039,15	4330347,68	355° 21' 05"	27,27
56	342066,33	4330345,47	356° 30' 37"	16,92
57	342083,22	4330344,44	22° 50' 36"	14,19
58	342096,30	4330349,95	88° 05' 35"	17,13
59	342096,87	4330367,07	82° 00' 13"	41,84
60	342102,69	4330408,50	69° 54' 06"	47,61
61	342119,05	4330453,21	61° 40' 08"	39,47
62	342137,78	4330487,95	61° 42' 15"	15,84
63	342145,29	4330501,90	61° 48' 12"	2,98
64	342146,70	4330504,53	53° 27' 15"	36,41
65	342168,38	4330533,78	34° 11' 40"	34,66
66	342197,05	4330553,26	53° 07' 48"	0,05
67	342197,08	4330553,30	110° 32' 23"	4,13
1	342195,63	4330557,17		
68	341938,83	4330429,83	110° 32' 34"	5,07
69	341937,05	4330434,58	110° 34' 19"	16,96
70	341931,09	4330450,46	97° 36' 50"	9,89
71	341929,78	4330460,26	87° 14' 57"	27,92

72	341931,12	4330488,15	80° 23' 24"	8,93
73	341932,61	4330496,95	64° 39' 01"	30,57
74	341945,70	4330524,58	59° 47' 56"	36,46
75	341964,04	4330556,09	59° 45' 43"	36,02
76	341982,18	4330587,21	329° 20' 17"	42,00
77	342018,31	4330565,79	327° 56' 35"	40,00
78	342052,21	4330544,56	329° 45' 18"	40,06
79	342086,82	4330524,38	327° 29' 01"	5,82
80	342091,73	4330521,25	329° 28' 14"	38,23
81	342124,66	4330501,83	240° 12' 51"	33,03
82	342108,25	4330473,16	331° 55' 39"	2,72
83	342110,65	4330471,88	240° 10' 36"	29,04
84	342096,21	4330446,69	158° 42' 20"	42,60
85	342056,52	4330462,16	158° 29' 07"	8,53
86	342048,58	4330465,29	158° 30' 17"	18,78
87	342031,11	4330472,17	127° 23' 46"	17,42
88	342020,53	4330486,01	243° 26' 06"	1,41
89	342019,90	4330484,75	140° 34' 10"	6,85
90	342014,61	4330489,10	254° 37' 31"	19,31
91	342009,49	4330470,48	252° 53' 25"	6,02
92	342007,72	4330464,73	301° 10' 59"	7,17
93	342011,43	4330458,60	337° 08' 28"	17,71
94	342027,75	4330451,72	339° 01' 37"	29,42
95	342055,22	4330441,19	341° 11' 35"	33,13
96	342086,58	4330430,51	256° 11' 11"	33,09
97	342078,68	4330398,38	264° 49' 13"	35,00
98	342075,52	4330363,52	174° 07' 00"	37,27
99	342038,45	4330367,34	174° 38' 39"	0,96
100	342037,49	4330367,43	174° 43' 59"	5,01
101	342032,50	4330367,89	174° 45' 21"	25,05
102	342007,55	4330370,18	154° 25' 39"	1,81
103	342005,92	4330370,96	154° 26' 06"	4,36
104	342001,99	4330372,84	154° 23' 35"	32,62
105	341972,57	4330386,94	136° 55' 11"	5,07
106	341968,87	4330390,40	136° 55' 44"	32,14
107	341945,39	4330412,35	110° 34' 36"	9,82
108	341941,94	4330421,54	110° 13' 29"	1,62
109	341941,38	4330423,06	110° 38' 22"	7,23
68	341938,83	4330429,83		
110	342184,53	4330569,16	139° 17' 21"	0,57
111	342184,10	4330569,53	139° 32' 13"	35,49

112	342157,10	4330592,56	134° 33' 50"	37,15
113	342131,03	4330619,03	137° 22' 08"	34,39
114	342105,73	4330642,32	135° 59' 20"	34,01
115	342081,27	4330665,95	233° 19' 27"	14,16
116	342072,81	4330654,59	230° 16' 57"	9,98
117	342066,43	4330646,91	316° 01' 18"	20,62
118	342081,27	4330632,59	322° 10' 33"	3,96
119	342084,40	4330630,16	7° 31' 10"	9,55
120	342093,87	4330631,41	318° 52' 17"	23,46
121	342111,54	4330615,98	315° 03' 50"	38,00
122	342138,44	4330589,14	317° 19' 46"	40,01
123	342167,86	4330562,02	314° 03' 39"	0,86
124	342168,46	4330561,40	235° 12' 39"	8,10
125	342163,84	4330554,75	235° 36' 06"	13,91
126	342155,98	4330543,27	235° 40' 00"	3,71
127	342153,89	4330540,21	234° 52' 59"	3,01
128	342152,16	4330537,75	234° 36' 56"	28,70
129	342135,54	4330514,35	146° 29' 01"	41,16
130	342101,22	4330537,08	147° 50' 19"	37,01
131	342069,89	4330556,78	148° 38' 40"	15,05
132	342057,04	4330564,61	148° 37' 09"	21,20
133	342038,94	4330575,65	148° 37' 37"	11,52
134	342029,10	4330581,65	148° 36' 29"	28,22
135	342005,01	4330596,35	153° 13' 57"	10,12
136	341995,97	4330600,91	129° 59' 05"	13,91
137	341987,03	4330611,57	92° 07' 19"	23,77
138	341986,15	4330635,32	4° 21' 34"	2,24
139	341988,38	4330635,49	107° 14' 29"	0,30
140	341988,29	4330635,78	65° 02' 34"	49,89
141	342009,34	4330681,01	58° 48' 47"	20,70
142	342020,06	4330698,72	58° 49' 13"	20,01
143	342030,42	4330715,84	57° 17' 48"	19,49
144	342040,95	4330732,24	59° 14' 56"	16,17
145	342049,22	4330746,14	59° 16' 21"	3,33
146	342050,92	4330749,00	61° 41' 01"	30,00
147	342065,15	4330775,41	42° 59' 58"	8,71
148	342071,52	4330781,35	316° 01' 27"	36,00
149	342097,43	4330756,35	313° 34' 15"	43,38
150	342127,33	4330724,92	313° 33' 21"	22,73
151	342142,99	4330708,45	313° 36' 10"	0,87
152	342143,59	4330707,82	313° 33' 32"	17,99

153	342155,99	4330694,78	316° 56' 05"	36,03
154	342182,31	4330670,18	313° 47' 00"	38,30
155	342208,81	4330642,53	314° 35' 02"	37,97
156	342235,46	4330615,49	225° 57' 35"	37,99
157	342209,05	4330588,18	135° 00' 00"	0,03
158	342209,03	4330588,20	217° 51' 08"	31,03
110	342184,53	4330569,16		
Элемент планировочной структуры – территория общего пользования за исключением улично-дорожной сети (ЭПС VII)				
Площадь			3 582 кв.м	
1	341901,16	4330369,02	180° 19' 14"	23,23
2	341877,93	4330368,89	97° 21' 49"	33,94
3	341873,58	4330402,55	104° 50' 51"	12,33
4	341870,42	4330414,47	193° 20' 26"	19,98
5	341850,98	4330409,86	287° 16' 53"	5,18
6	341852,52	4330404,91	287° 15' 27"	41,09
7	341864,71	4330365,67	188° 44' 55"	35,24
8	341829,88	4330360,31	188° 03' 17"	33,33
9	341796,88	4330355,64	182° 02' 23"	36,80
10	341760,10	4330354,33	269° 01' 44"	2,95
11	341760,05	4330351,38	0° 54' 41"	167,25
12	341927,28	4330354,04	344° 23' 47"	17,73
13	341944,36	4330349,27	344° 32' 25"	25,28
14	341968,73	4330342,53	70° 32' 33"	23,75
15	341976,64	4330364,92	153° 32' 10"	22,80
16	341956,23	4330375,08	170° 11' 50"	20,20
17	341936,32	4330378,52	257° 11' 54"	9,57
18	341934,20	4330369,19	180° 17' 41"	33,04
1	341901,16	4330369,02		

**КООРДИНАТЫ ХАРАКТЕРНЫХ ТОЧЕК ГРАНИЦ ЗОН ПЛАНИРУЕМОГО
РАЗМЕЩЕНИЯ ОБЪЕКТОВ КАПИТАЛЬНОГО СТРОИТЕЛЬСТВА И
ТЕРРИТОРИЙ ОБЩЕГО ПОЛЬЗОВАНИЯ (Координаты МСК-70)**

Территория общего пользования				
Площадь			785 кв.м	
№ точки	X	Y	Дирекционное направление	Длина линии
1	342277,48	4330465,82	41° 43' 30"	57,69
2	342320,54	4330504,21	124° 54' 14"	13,59
3	342312,76	4330515,36	221° 44' 07"	58,69
4	342268,96	4330476,29	309° 08' 11"	13,50
1	342277,48	4330465,82		
Площадь			3 582 кв.м	
1	341901,16	4330369,02	180° 18' 04"	23,24
2	341877,93	4330368,89	97° 20' 58"	33,94
3	341873,58	4330402,55	104° 51' 07"	12,33
4	341870,42	4330414,47	193° 20' 59"	19,98
5	341850,98	4330409,86	287° 16' 30"	5,18
6	341852,52	4330404,91	287° 15' 23"	41,09
7	341864,71	4330365,67	188° 44' 48"	35,25
8	341829,88	4330360,31	188° 02' 43"	33,32
9	341796,88	4330355,64	182° 02' 40"	36,81
10	341760,10	4330354,33	268° 56' 41"	2,95
11	341760,05	4330351,38	0° 54' 42"	167,26
12	341927,28	4330354,04	344° 22' 32"	17,73
13	341944,36	4330349,27	344° 32' 25"	25,29
14	341968,73	4330342,53	70° 31' 58"	23,75
15	341976,64	4330364,92	153° 31' 33"	22,81
16	341956,23	4330375,08	170° 12' 18"	20,21
17	341936,32	4330378,52	257° 14' 50"	9,57
18	341934,20	4330369,19	180° 17' 51"	33,04
1	341901,16	4330369,02		
Площадь			1010 кв.м	
№ точки	X	Y	Дирекционное направление	Длина линии
1	342183,40	4330343,36	94° 42' 20"	5,68
2	342182,93	4330349,02	168° 09' 18"	87,93
3	342096,87	4330367,07	268° 04' 31"	17,13
4	342096,30	4330349,95	354° 27' 55"	6,53
5	342102,80	4330349,32	354° 35' 03"	29,99
6	342132,65	4330346,49	357° 06' 43"	5,00
7	342137,65	4330346,24	357° 02' 08"	2,10

8	342139,75	4330346,13	357° 07' 54"	19,28
9	342159,00	4330345,16	355° 46' 50"	24,46
1	342183,40	4330343,36		
Территория для размещения индивидуальной жилой застройки				
Площадь			1 023 кв.м	
1	342013,75	4330350,12	174° 37' 05"	9,15
2	342004,64	4330350,98	153° 32' 06"	31,28
3	341976,64	4330364,92	250° 31' 58"	23,75
4	341968,73	4330342,53	344° 17' 52"	61,66
5	342028,09	4330325,84	120° 33' 37"	28,20
1	342013,75	4330350,12		

**КООРДИНАТЫ ХАРАКТЕРНЫХ ТОЧЕК ГРАНИЦ УСТАНОВЛИВАЕМЫХ
КРАСНЫХ ЛИНИЙ (Координаты МСК-70)**

№ точки	X	Y	Дирекционное направление	Длина линии
1	342015,06	4330847,84	315° 34' 00"	61,21
2	342058,77	4330804,98	241° 59' 45"	20,70
3	342049,05	4330786,71	238° 46' 43"	29,69
4	342033,66	4330761,32	238° 44' 38"	28,99
5	342018,62	4330736,54	238° 47' 56"	28,00
6	342004,11	4330712,59	238° 44' 12"	29,00
7	341989,06	4330687,80	240° 43' 08"	29,01
8	341974,87	4330662,50	241° 39' 07"	24,99
9	341963,01	4330640,50	282° 53' 18"	38,97
10	341971,70	4330602,51	236° 59' 15"	44,12
11	341947,66	4330565,52	238° 38' 52"	33,46
12	341930,25	4330536,94	243° 46' 39"	26,22
13	341918,67	4330513,42	256° 09' 24"	28,51
14	341911,84	4330485,74	267° 03' 22"	27,01
15	341910,46	4330458,77	276° 54' 46"	28,50
16	341913,89	4330430,48	281° 50' 24"	27,65
17	341919,56	4330403,42	303° 54' 39"	3,61
18	341921,58	4330400,42	303° 56' 51"	26,40
19	341936,32	4330378,52	350° 12' 18"	20,21
20	341956,23	4330375,08	333° 31' 33"	22,81
21	341976,64	4330364,92	333° 32' 06"	31,28
22	342004,64	4330350,98	354° 37' 05"	9,15
23	342013,75	4330350,12	354° 31' 01"	25,52
24	342039,15	4330347,68	355° 20' 56"	27,27
25	342066,33	4330345,47	356° 30' 24"	16,93
26	342083,22	4330344,44	22° 57' 07"	2,61
27	342085,62	4330345,45	22° 49' 55"	11,58
28	342096,30	4330349,95	88° 04' 31"	17,13
29	342096,87	4330367,07	82° 00' 42"	41,84
30	342102,69	4330408,50	69° 53' 36"	47,61
31	342119,05	4330453,21	61° 40' 19"	39,46
32	342137,78	4330487,95	61° 43' 00"	15,85
33	342145,29	4330501,90	61° 36' 24"	2,98
34	342146,70	4330504,53	53° 28' 10"	36,41
35	342168,38	4330533,78	34° 11' 05"	34,66
36	342197,05	4330553,26	52° 04' 30"	0,05
37	342197,08	4330553,30	110° 40' 08"	4,13
38	342195,63	4330557,17	41° 27' 28"	28,19

39	342216,75	4330575,83	41° 24' 00"	3,82
40	342219,62	4330578,36	41° 27' 19"	2,44
41	342221,45	4330579,98	41° 21' 28"	29,61
42	342243,68	4330599,54	309° 03' 27"	37,02
43	342267,00	4330570,80	311° 25' 23"	22,98
44	342282,21	4330553,56	308° 25' 20"	21,02
45	342295,27	4330537,10	308° 30' 16"	2,09
46	342296,57	4330535,46	308° 51' 10"	25,81
47	342312,76	4330515,36	304° 54' 14"	13,59
48	342320,54	4330504,21	131° 38' 14"	459,78
49	341945,39	4330412,35	316° 56' 01"	32,14
50	341968,87	4330390,40	316° 49' 23"	5,07
51	341972,57	4330386,94	334° 24' 07"	38,79
52	342007,55	4330370,18	354° 45' 00"	31,03
53	342038,45	4330367,34	354° 07' 34"	37,26
54	342075,52	4330363,52	84° 48' 58"	35,00
55	342078,68	4330398,38	76° 11' 39"	33,08
56	342086,58	4330430,51	161° 11' 37"	33,13
57	342055,22	4330441,19	159° 00' 24"	29,41
58	342027,75	4330451,72	157° 10' 24"	17,71
59	342011,43	4330458,60	121° 10' 14"	7,16
60	342007,72	4330464,73	72° 56' 50"	6,02
61	342009,49	4330470,48	74° 36' 49"	19,31
62	342014,61	4330489,10	320° 31' 12"	6,85
63	342019,90	4330484,75	63° 27' 51"	1,42
64	342020,53	4330486,01	307° 22' 25"	17,43
65	342031,11	4330472,17	338° 31' 15"	18,77
66	342048,58	4330465,29	338° 27' 06"	8,54
67	342056,52	4330462,16	338° 42' 36"	42,59
68	342096,21	4330446,69	60° 10' 54"	29,03
69	342110,65	4330471,88	152° 00' 08"	2,71
70	342108,25	4330473,16	60° 12' 55"	33,04
71	342124,66	4330501,83	149° 28' 10"	38,23
72	342091,73	4330521,25	147° 29' 31"	5,83
73	342086,82	4330524,38	149° 45' 45"	40,06
74	342052,21	4330544,56	147° 55' 46"	40,00
75	342018,31	4330565,79	149° 20' 25"	42,01
76	341982,18	4330587,21	239° 46' 05"	36,02
77	341964,04	4330556,09	239° 47' 33"	36,46
78	341945,70	4330524,58	244° 39' 05"	30,58

79	341932,61	4330496,95	260° 25' 59"	8,92
80	341931,12	4330488,15	267° 14' 29"	27,92
81	341929,78	4330460,26	277° 36' 58"	9,88
82	341931,09	4330450,46	290° 33' 52"	16,96
83	341937,05	4330434,58	290° 33' 27"	5,08
84	341938,83	4330429,83	290° 31' 48"	4,43
85	341940,39	4330425,68	290° 44' 46"	2,80
86	341941,38	4330423,06	290° 17' 13"	1,62
87	341941,94	4330421,54	290° 35' 40"	9,81
49	341945,39	4330412,35	180° 00' 00"	0,00
88	342135,54	4330514,35	146° 29' 11"	41,16
89	342101,22	4330537,08	147° 50' 25"	37,01
90	342069,89	4330556,78	148° 38' 50"	15,05
91	342057,04	4330564,61	148° 37' 48"	21,20
92	342038,94	4330575,65	148° 37' 13"	11,53
93	342029,10	4330581,65	148° 36' 29"	28,21
94	342005,01	4330596,35	153° 11' 22"	10,13
95	341995,97	4330600,91	130° 00' 38"	13,91
96	341987,03	4330611,57	92° 07' 43"	23,77
97	341986,15	4330635,32	4° 19' 28"	2,24
98	341988,38	4330635,49	107° 58' 13"	0,31
99	341988,29	4330635,78	65° 01' 53"	49,88
100	342009,34	4330681,01	58° 49' 33"	20,71
101	342020,06	4330698,72	58° 48' 58"	20,00
102	342030,42	4330715,84	57° 17' 07"	19,49
103	342040,95	4330732,24	59° 15' 25"	16,17
104	342049,22	4330746,14	59° 13' 17"	3,33
105	342050,92	4330749,00	61° 41' 17"	30,00
106	342065,15	4330775,41	43° 00' 53"	8,71
107	342071,52	4330781,35	316° 00' 57"	36,00
108	342097,43	4330756,35	313° 34' 16"	43,38
109	342127,33	4330724,92	313° 33' 09"	22,73
110	342142,99	4330708,45	313° 28' 44"	0,87
111	342143,59	4330707,82	313° 33' 43"	18,00
112	342155,99	4330694,78	316° 56' 15"	36,03
113	342182,31	4330670,18	313° 47' 10"	38,29
114	342208,81	4330642,53	314° 34' 28"	37,97
115	342235,46	4330615,49	225° 57' 39"	37,99
116	342209,05	4330588,18	133° 56' 41"	0,03
117	342209,03	4330588,20	217° 50' 49"	31,02
118	342184,53	4330569,16	139° 39' 19"	0,57

119	342184,10	4330569,53	139° 32' 10"	35,49
120	342157,10	4330592,56	134° 33' 59"	37,15
121	342131,03	4330619,03	137° 21' 50"	34,39
122	342105,73	4330642,32	135° 59' 40"	34,01
123	342081,27	4330665,95	233° 18' 47"	14,16
124	342072,81	4330654,59	230° 17' 06"	9,99
125	342066,43	4330646,91	316° 01' 41"	20,62
126	342081,27	4330632,59	322° 14' 54"	3,97
127	342084,40	4330630,16	7° 29' 57"	9,55
128	342093,87	4330631,41	318° 52' 24"	23,46
129	342111,54	4330615,98	315° 03' 52"	38,00
130	342138,44	4330589,14	317° 19' 45"	40,01
131	342167,86	4330562,02	313° 56' 41"	0,86
132	342168,46	4330561,40	235° 14' 06"	8,09
133	342163,84	4330554,75	235° 35' 10"	13,91
134	342155,98	4330543,27	235° 43' 35"	3,71
135	342153,89	4330540,21	234° 38' 18"	31,71
88	342135,54	4330514,35	180° 00' 00"	0,00
136	341936,32	4330378,52	257° 14' 50"	9,57
137	341934,20	4330369,19	180° 17' 51"	33,04
138	341901,16	4330369,02	180° 18' 04"	23,24
139	341877,93	4330368,89	97° 20' 58"	33,94
140	341873,58	4330402,55	104° 51' 07"	12,33
141	341870,42	4330414,47	193° 20' 59"	19,98
142	341850,98	4330409,86	287° 16' 30"	5,18
143	341852,52	4330404,91	287° 15' 23"	41,09
144	341864,71	4330365,67	188° 44' 48"	35,25
145	341829,88	4330360,31	188° 02' 43"	33,32
146	341796,88	4330355,64	182° 02' 40"	36,81
147	341760,10	4330354,33	268° 56' 41"	2,95
148	341760,05	4330351,38	0° 54' 42"	167,26
149	341927,28	4330354,04	344° 22' 32"	17,73
150	341944,36	4330349,27	344° 32' 25"	25,29
151	341968,73	4330342,53	70° 31' 58"	23,75
152	341976,64	4330364,92	161° 21' 25"	42,56
153	342312,76	4330515,36	221° 44' 07"	58,69
154	342268,96	4330476,29	309° 08' 11"	13,50
155	342277,48	4330465,82	41° 43' 30"	57,69
156	342320,54	4330504,21	124° 54' 14"	13,59
				—

157	342096,87	4330367,07	348° 09' 18"	87,93
158	342182,93	4330349,02	274° 42' 20"	5,68
159	342183,40	4330343,36	175° 46' 50"	24,46
160	342159,00	4330345,16	177° 07' 54"	19,28
161	342139,75	4330346,13	177° 02' 08"	2,10
162	342137,65	4330346,24	177° 06' 43"	5,00
163	342132,65	4330346,49	174° 35' 03"	29,99
164	342102,80	4330349,32	174° 27' 55"	6,53
165	342096,30	4330349,95	88° 04' 31"	17,13
166	342183,40	4330343,36	274° 46' 05"	11,63
167	342184,36	4330331,77	94° 46' 05"	11,63

Приложение 5
к приказу Департамента
градостроительного развития
Томской области
от 10.07.2025 № 57

ПОЛОЖЕНИЯ

об очередности планируемого развития территории, содержащие этапы и максимальные сроки осуществления архитектурно-строительного проектирования, строительства, реконструкции объектов капитального строительства жилого, производственного, общественно-делового и иного назначения, необходимых для функционирования таких объектов и обеспечения жизнедеятельности человека объектов коммунальной, транспортной, социальной инфраструктур, иных объектов (в том числе зданий пожарных депо), сноса объектов капитального строительства (в случае необходимости сноса объектов капитального строительства, их частей для строительства, реконструкции других объектов капитального строительства).

Архитектурно-строительное проектирование, строительство и реконструкция объектов капитального строительства жилого, производственного, общественно-делового и иного назначения, необходимых для функционирования таких объектов и обеспечения жизнедеятельности человека объектов коммунальной, социальной инфраструктур, иных объектов (в том числе зданий пожарных депо), а также снос объектов капитального строительства (в случае необходимости сноса объектов капитального строительства, их частей для строительства, реконструкции других объектов капитального строительства) данным проектом не предусмотрены.

Строительно-монтажные работы по выполнению капитального ремонта, реконструкции, строительству объектов капитального строительства осуществляются на основании разработанной проектной документации. Максимальные сроки выполнения работ определяются разделом проектной документации – проект организации строительства.

Реконструкция объектов транспортной инфраструктуры планируется в 2 очереди:

1-я очередь:

1 этап – предоставление сформированных земельных участков под предполагаемую проектом реконструкцию (линейный объект – улично-дорожная сеть);

2 этап – разработка проектной документации для реконструкции линейного объекта.

2-я очередь:

1 этап – реконструкция асфальтобетонного покрытия и расширение дорожного полотна.

Конкретные сроки выполнения проектных работ и этапы реализации будут уточнены на стадии разработки рабочей документации и в соответствии с техническим заданием.

Реализация проекта межевания планируется в 2 этапа.





Приложение 8
к приказу Департамента
градостроительного развития
Томской области
от 10.07.2025 № 57

7.1. Проект межевания территории. Текстовая часть.

Проект планировки и проект межевания территории микрорайона «Каскад» в городе Томске (далее – проект межевания территории) разработан в местной системе координат Томской области (далее – МСК-70), используемой для ведения Единого государственного реестра недвижимости.

Виды разрешенного использования образуемых земельных участков определены в соответствии с Правилами землепользования и застройки муниципального образования Город Томск, утвержденными решением Думы города Томска от 27.11.2007 г. № 687, приказом Министерства экономического развития РФ от 1 сентября 2014 г. № 540 «Об утверждении классификатора видов разрешенного использования земельных участков» (далее – классификатор ВРИ).

Проектом предлагается реализация проекта межевания в 2 этапа.

1 этап проекта межевания (см. Приложение 5):

- образование земельных участков путем образования из земель или земельных участков, находящихся в государственной или муниципальной собственности;
- образование земельных участков путем перераспределения.

2 этап проекта межевания (см. Приложение 6):

- образование земельных участков путем образования из земель или земельных участков, находящихся в государственной или муниципальной собственности;
- образование земельных участков путем перераспределения.

Основные показатели проекта межевания территории:

Таблица 7.1

№ п/п	Параметры	Единица измерения	Количество
Баланс территории			
1	Площадь территории планируемых элементов планировочной структуры, в том числе:	кв.м.	138 090
1.1	Квартал (элемент I)	кв.м.	8 188
1.2	Квартал (элемент II)	кв.м.	26 039
1.3	Квартал (элемент III)	кв.м.	29 552
1.4	Квартал (элемент IV)	кв.м.	32 058
1.5	Квартал (элемент V)	кв.м.	7 449
1.6	Улично-дорожная сеть (элемент VI)	кв.м.	30 800
1.7	Территория общего пользования за исключением улично-дорожной сети (элемент VII)	кв.м.	3 582
2	Образуемые земельные участки согласно проекту межевания		
2.1	Площадь образуемых земельных участков согласно проекту межевания	кв.м.	58 532
3	1 этап проекта межевания		
3.1	Площадь образуемых земельных участков путем образования из земель или земельных участков, находящихся в государственной или муниципальной собственности	кв.м.	3 441
3.2	Площадь образуемых земельных участков путем перераспределения существующих земельных участков с землями, находящимися в государственной или муниципальной собственности	кв.м.	40 766
4	2 этап проекта межевания		
4.1	Площадь образуемых земельных участков путем образования из земель или земельных участков, находящихся в государственной или муниципальной собственности	кв.м.	2 959

№ п/п	Параметры	Единица измерения	Количество
4.2	Площадь образуемых земельных участков путем перераспределения существующих земельных участков с землями, находящимися в государственной или муниципальной собственности	кв.м.	11 366
5	Площадь образуемых земельных участков, которые будут отнесены к территориям общего пользования или имуществу общего пользования, в том числе в отношении которых предполагаются резервирование и (или) изъятие для государственных или муниципальных нужд	кв.м.	36 177
6	Площадь устанавливаемых публичных сервитутов:	кв.м.	-

7.2. Перечень и сведения о площади образуемых и изменяемых земельных участков, в том числе возможные способы их образования представлены в *Таблице 7.2*, Приложения 7 (см. совместно с Приложением 5, 6.).

Виды разрешенного использования образуемых земельных участков в соответствии с проектом планировки территории представлены в *Таблице 7.2*, Приложения 7.

Перечень и сведения о площади образуемых земельных участков, которые будут отнесены к территориям общего пользования или имуществу общего пользования, в том числе в отношении которых предполагаются резервирование и (или) изъятие для государственных или муниципальных нужд представлены в *Таблице 7.3*, Приложения 7.

Перечень и сведения о площади устанавливаемых публичных сервитутов отсутствуют.

Целевое назначение лесов, вид (виды) разрешенного использования лесного участка, количественные и качественные характеристики лесного участка, сведения о нахождении лесного участка в границах особо защитных участков лесов (в случае, если подготовка проекта межевания территории осуществляется в целях определения местоположения границ, образуемых и (или) изменяемых лесных участков представлены в разделе 7.4 Приложения 7.

Сведения о границах территории, в отношении которой утвержден проект межевания, содержащие перечень координат характерных точек этих границ в системе координат, используемой для ведения Единого государственного реестра недвижимости представлены в разделе 7.5 Приложения 7.

Сведения о координатах характерных точек границ образуемых земельных участков представлены в *Таблице 7.6* Приложения 7.

7.2.1. Перечень и сведения о площади образуемых земельных участков, в том числе возможные способы их образования согласно проекта межевания (см. совместно с Приложением 5, б)

Таблица 7.2

№ п/п	Кадастровый номер ЗУ	Разрешенное использование согласно КПП	Условные номера образуемых ЗУ	Площади ЗУ согласно КПП, кв. м	Площади образуемых ЗУ согласно межеванию, кв. м	Возможные способы образования земельных участков	Планируемый вид разрешенного использования земельного участка
1 этап проекта межевания (см. совместно с Приложением 5)							
1	70:21:0200038:1350	Индивидуальный жилой дом с приусадебным земельным участком	:ЗУ1	1 200	1 239	Образование путем перераспределения существующего земельного участка с кад. номером 70:21:0200038:1350 с землями, находящимися в государственной или муниципальной собственности	Для индивидуального жилищного строительства
2	-	-	:ЗУ2	-	1 023	Образование земельных участков путем образования из земель или земельных участков, находящихся в государственной или муниципальной собственности	Для индивидуального жилищного строительства
3	-	-	:ЗУ3	-	623	Образование земельных участков путем образования из земель или земельных участков, находящихся в государственной или муниципальной собственности	Благоустройство территории
4	-	-	:ЗУ4	-	1 010	Образование земельных участков путем образования из земель или земельных участков, находящихся в государственной или муниципальной собственности	Благоустройство территории
5	70:21:0200038:1374	Для индивидуального жилищного строительства	:ЗУ5	632	807	Образование путем перераспределения существующего земельного участка с кад. номером 70:0200038:1374 с землями, находящимися в государственной или муниципальной собственности	Для индивидуального жилищного строительства
6	70:21:0200038:661	Индивидуальное жилищное строительство	:ЗУ6	1 357	1 393	Образование путем перераспределения существующего земельного участка с кад. номером 70:21:0200038:661 с землями, находящимися в государственной или муниципальной собственности	Для индивидуального жилищного строительства
7	70:21:0200038:528	Индивидуальное жилищное строительство	:ЗУ7	1 380	1 413	Образование путем перераспределения существующего земельного участка с кад. номером 70:21:0200038:528 с землями, находящимися в государственной или муниципальной собственности	Для индивидуального жилищного строительства

№ п/п	Кадастровый номер ЗУ	Разрешенное использование согласно КПП	Условные номера образуемых ЗУ	Площади ЗУ согласно КПП, кв. м	Площади образуемых ЗУ согласно межеванию, кв. м	Возможные способы образования земельных участков	Планируемый вид разрешенного использования земельного участка
8	70:21:0200038:1189	Инженерно-технический объект газоснабжения	:ЗУ8	6 630	30 800	Образование путем перераспределения существующего земельного участка с кад. номером 70:21:0200038: 1189 с землями, находящимися в государственной или муниципальной собственности	Улично-дорожная сеть
9	70:21:0200038:1269	Индивидуальное жилищное строительство	:ЗУ9	1 420	1 489	Образование путем перераспределения существующего земельного участка с кад. номером 70:21:0200038:1269 с землями, находящимися в государственной или муниципальной собственности	Для индивидуального жилищного строительства
10	70:21:0200038:1955	Индивидуальное жилищное строительство	:ЗУ10	749	756	Образование путем перераспределения существующего земельного участка с кад. номером 70:21:0200038:1955 с землями, находящимися в государственной или муниципальной собственности	Для индивидуального жилищного строительства
11	-	-	:ЗУ11	-	785	Образование земельных участков путем образования из земель или земельных участков, находящихся в государственной или муниципальной собственности	Благоустройство территории
12	70:21:0200038:454	Индивидуальное жилищное строительство	:ЗУ12	1 276	1 500	Образование путем перераспределения существующего земельного участка с кад. номером 70:21:0200038:454 с землями, находящимися в государственной или муниципальной собственности	Для индивидуального жилищного строительства
13	70:21:0200038:240	Индивидуальное жилищное строительство	:ЗУ13	1320	1 369	Образование путем перераспределения существующего земельного участка с кад. номером 70:0200038:240 с землями, находящимися в государственной или муниципальной собственности	Для индивидуального жилищного строительства
2 этап проекта межевания (см. совместно с Приложением 6)							
14	-	-	:ЗУ14	-	2 959	Образование земельных участков путем образования из земель или земельных участков, находящихся в государственной или муниципальной собственности	Благоустройство территории
15	70:21:0200038:1375	Для индивидуального жилищного	:ЗУ15	1 000	1 038	Образование путем перераспределения существующего земельного участка с кад. номером 70:0200038:1375 с землями, находящимися в государственной или	Для индивидуального жилищного строительства

№ п/п	Кадастровый номер ЗУ	Разрешенное использование согласно КПТ	Условные номера образуемых ЗУ	Площади ЗУ согласно КПТ, кв. м	Площади образуемых ЗУ согласно межеванию, кв. м	Возможные способы образования земельных участков	Планируемый вид разрешенного использования земельного участка
		строительства				муниципальной собственности	
16	70:21:0200038:1864	Индивидуальное жилищное строительство	:ЗУ16	1 396	1 399	Образование путем перераспределения существующего земельного участка с кад. номером 70:0200038:1864 с землями, находящимися в государственной или муниципальной собственности	Для индивидуального жилищного строительства
17	70:21:0200038:442	Для индивидуального жилищного строительства	:ЗУ17	1 300	1 322	Образование путем перераспределения существующего земельного участка с кад. номером 70:21:0200038:442 с землями, находящимися в государственной или муниципальной собственности	Для индивидуального жилищного строительства
18	70:21:0200038:306	Индивидуальное жилищное строительство	:ЗУ18	1241	1 331	Образование путем перераспределения существующего земельного участка с кад. номером 70:0200038:306 с землями, находящимися в государственной или муниципальной собственности	Для индивидуального жилищного строительства
19	70:21:0200038:1306	Для индивидуального жилищного строительства	:ЗУ19	687	911	Образование путем перераспределения существующего земельного участка с кад. номером 70:21:0200038:1306 с землями, находящимися в государственной или муниципальной собственности	Для индивидуального жилищного строительства
20	70:21:0200038:316	Индивидуальное жилищное строительство	:ЗУ20	1120	1 157	Образование путем перераспределения существующего земельного участка с кад. номером 70:0200038:316 с землями, находящимися в государственной или муниципальной собственности	Для индивидуального жилищного строительства
21	70:21:0200038:347	Для индивидуального жилищного строительства	:ЗУ21	1 147	1 208	Образование путем перераспределения существующего земельного участка с кад. номером 70:21:0200038:347 с землями, находящимися в государственной или муниципальной собственности	Для индивидуального жилищного строительства
22	70:21:0200038:265	Индивидуальное жилищное строительство	:ЗУ22	1 302	1 500	Образование путем перераспределения существующего земельного участка с кад. номером 70:21:0200038:265 с землями, находящимися в государственной или муниципальной собственности	Для индивидуального жилищного строительства
23	70:21:0200038:1817	Индивидуальное жилищное строительство	:ЗУ23	1 433	1 500	Образование путем перераспределения существующего земельного участка с кад. номером 70:21:0200038:545 с землями, находящимися в государственной или муниципальной собственности	Для индивидуального жилищного строительства

7.3. Перечень и сведения о площади образуемых земельных участков, которые будут отнесены к территориям общего пользования или имуществу общего пользования, в том числе в отношении которых предполагаются резервирование и (или) изъятие для государственных или муниципальных нужд

Таблица 7.3

№ п/п	Условные номера земельных участков согласно проекту межевания	Площади земельных участков согласно проекту межевания	Планируемый вид разрешенного использования земельного участка
1	:ЗУ3	623	Благоустройство территории
2	:ЗУ4	1 010	Благоустройство территории
3	:ЗУ8	30 800	Улично-дорожная сеть
4	:ЗУ11	785	Благоустройство территории
5	:ЗУ14	2 959	Благоустройство территории

7.4. Целевое назначение лесов, вид (виды) разрешенного использования лесного участка, количественные и качественные характеристики лесного участка, сведения о нахождении лесного участка в границах особо защитных участков лесов (в случае, если подготовка проекта межевания территории осуществляется в целях определения местоположения границ, образуемых и (или) изменяемых лесных участков)

Лесные участки в границах разработки проекта планировки и проекта межевания территории отсутствуют. Раздел не требует разработки.

7.5. Сведения о границах территории, в отношении которой утвержден проект межевания, содержащие перечень координат характерных точек этих границ в системе координат, используемой для ведения Единого государственного реестра недвижимости. Координаты характерных точек границ территории, в отношении которой утвержден проект межевания, определяются в соответствии с требованиями к точности определения координат характерных точек границ, установленных в соответствии с настоящим Кодексом для территориальных зон

Таблица 7.5

№ точки	X	Y	Дирекционное направление	Длина линии
Площадь			138 090 кв.м	
1	342223,44	4330527,23	311° 12' 42"	6,31
2	342227,60	4330522,48	312° 18' 46"	12,82
3	342236,23	4330513,00	312° 10' 27"	3,87
4	342238,83	4330510,13	312° 20' 05"	8,21
5	342244,36	4330504,06	313° 48' 51"	10,93
6	342251,93	4330496,17	41° 31' 00"	1,63
7	342253,15	4330497,25	309° 08' 30"	26,19
8	342269,68	4330476,94	222° 04' 30"	0,97

№ точки	X	Y	Дирекционное направление	Длина линии
9	342268,96	4330476,29	309° 08' 14"	13,50
10	342277,48	4330465,82	41° 43' 07"	57,69
11	342320,54	4330504,21	310° 12' 32"	44,19
12	342349,07	4330470,46	39° 27' 29"	14,57
13	342360,32	4330479,72	131° 20' 15"	102,39
14	342292,69	4330556,60	131° 20' 44"	67,56
15	342248,06	4330607,32	47° 44' 43"	6,05
16	342252,13	4330611,80	273° 41' 29"	0,62
17	342252,17	4330611,18	43° 16' 27"	17,37
18	342264,82	4330623,09	132° 45' 15"	7,94
19	342259,43	4330628,92	223° 38' 56"	9,00
20	342252,92	4330622,71	133° 22' 28"	10,47
21	342245,73	4330630,32	223° 43' 55"	7,35
22	342240,42	4330625,24	310° 51' 30"	11,85
23	342248,17	4330616,28	225° 56' 21"	6,04
24	342243,97	4330611,94	130° 28' 57"	105,76
25	342175,31	4330692,38	133° 24' 40"	119,35
26	342093,29	4330779,08	129° 11' 01"	4,95
27	342090,16	4330782,92	133° 32' 58"	28,49
28	342070,53	4330803,57	133° 29' 46"	5,93
29	342066,45	4330807,87	133° 32' 41"	67,93
30	342019,65	4330857,11	243° 39' 28"	10,34
31	342015,06	4330847,84	242° 00' 06"	30,40
32	342000,79	4330821,00	242° 44' 28"	29,54
33	341987,26	4330794,74	242° 44' 57"	30,27
34	341973,40	4330767,83	242° 20' 00"	30,47

№ точки	X	Y	Дирекционное направление	Длина линии
35	341959,25	4330740,84	242° 32' 28"	30,10
36	341945,37	4330714,13	243° 11' 05"	29,70
37	341931,97	4330687,62	242° 09' 35"	34,56
38	341915,83	4330657,06	243° 30' 50"	9,73
39	341911,49	4330648,35	324° 22' 40"	37,02
40	341941,58	4330626,79	239° 24' 24"	19,10
41	341931,86	4330610,35	236° 40' 10"	30,07
42	341915,34	4330585,23	238° 28' 37"	35,13
43	341896,97	4330555,28	238° 31' 22"	35,99
44	341878,18	4330524,59	249° 41' 40"	34,00
45	341866,38	4330492,70	259° 21' 09"	31,55
46	341860,55	4330461,69	183° 43' 11"	18,96
47	341841,63	4330460,46	258° 03' 03"	50,62
48	341831,15	4330410,94	184° 50' 15"	23,83
49	341807,40	4330408,93	193° 54' 31"	29,41
50	341778,85	4330401,86	284° 22' 12"	5,00
51	341780,09	4330397,02	203° 04' 22"	20,92
52	341760,84	4330388,82	241° 20' 38"	27,09
53	341747,85	4330365,05	318° 48' 39"	16,28
54	341760,10	4330354,33	269° 01' 44"	2,95
55	341760,05	4330351,38	0° 54' 41"	167,25
56	341927,28	4330354,04	344° 23' 47"	17,73
57	341944,36	4330349,27	344° 32' 25"	25,28
58	341968,73	4330342,53	344° 17' 45"	61,66
59	342028,09	4330325,84	344° 22' 04"	36,93
60	342063,65	4330315,89	344° 22' 18"	36,49

№ точки	X	Y	Дирекционное направление	Длина линии
61	342098,79	4330306,06	270° 00' 00"	0,02
62	342098,79	4330306,04	344° 23' 13"	7,58
63	342106,09	4330304,00	0° 28' 21"	8,49
64	342114,58	4330304,07	354° 20' 32"	14,00
65	342128,51	4330302,69	356° 17' 15"	27,03
66	342155,48	4330300,94	90° 00' 00"	0,01
67	342155,48	4330300,95	356° 32' 28"	31,66
68	342187,08	4330299,04	94° 45' 02"	32,84
69	342184,36	4330331,77	94° 44' 06"	11,63
70	342183,40	4330343,36	94° 44' 49"	5,68
71	342182,93	4330349,02	168° 09' 17"	87,93
72	342096,87	4330367,07	82° 00' 13"	41,84
73	342102,69	4330408,50	69° 54' 06"	47,61
74	342119,05	4330453,21	61° 40' 08"	39,47
75	342137,78	4330487,95	61° 42' 15"	15,84
76	342145,29	4330501,90	61° 48' 12"	2,98
77	342146,70	4330504,53	53° 27' 15"	36,41
78	342168,38	4330533,78	34° 11' 40"	34,66
79	342197,05	4330553,26	53° 07' 48"	0,05
80	342197,08	4330553,30	315° 19' 49"	20,85
81	342211,91	4330538,64	315° 17' 43"	12,35
82	342220,69	4330529,95	315° 18' 51"	3,87
1	342223,44	4330527,23		

7.6. Координаты характерных точек границ образуемых земельных участков (координаты МСК-70)

Таблица 7.6

№ точки	X	Y	Дирекционное направление	Длина линии
ЗУ 1 (1 этап проекта межевания)				
Площадь			1 239 кв.м	
1	342187,08	4330299,04	94° 45' 02"	32,85
2	342184,36	4330331,77	94° 44' 06"	11,63
3	342183,40	4330343,36	175° 46' 51"	24,46
4	342159,00	4330345,16	265° 26' 52"	44,36
5	342155,48	4330300,95	356° 32' 28"	31,66
1	342187,08	4330299,04		
ЗУ 2 (1 этап проекта межевания)				
Площадь			1 023 кв.м	
1	342013,75	4330350,12	174° 36' 26"	9,15
2	342004,64	4330350,98	153° 32' 00"	31,28
3	341976,64	4330364,92	250° 32' 33"	23,75
4	341968,73	4330342,53	344° 17' 45"	61,66
5	342028,09	4330325,84	120° 33' 59"	28,20
1	342013,75	4330350,12		
ЗУ 3 (1 этап проекта межевания)				
Площадь			623 кв.м	
1	341968,73	4330342,53	70° 32' 33"	23,75
2	341976,64	4330364,92	153° 32' 10"	22,81
3	341956,23	4330375,08	245° 18' 08"	28,41
4	341944,36	4330349,27	344° 32' 25"	25,29
1	341968,73	4330342,53		
ЗУ 4 (1 этап проекта межевания)				

№ точки	X	Y	Дирекционное направление	Длина линии
Площадь			1 010 кв.м	
1	342183,40	4330343,36	94° 44' 49"	5,68
2	342182,93	4330349,02	168° 09' 17"	87,93
3	342096,87	4330367,07	268° 05' 35"	17,13
4	342096,30	4330349,95	354° 27' 50"	6,53
5	342102,80	4330349,32	354° 35' 03"	29,99
6	342132,65	4330346,49	357° 08' 15"	5,00
7	342137,65	4330346,24	357° 00' 06"	2,10
8	342139,75	4330346,13	357° 06' 55"	19,28
9	342159,00	4330345,16	355° 46' 51"	24,46
1	342183,40	4330343,36		
ЗУ 5 (1 этап проекта межевания)				
Площадь			807 кв.м	
1	341901,16	4330369,02	95° 18' 41"	34,14
2	341898,00	4330403,01	181° 04' 45"	24,42
3	341873,58	4330402,55	277° 21' 49"	33,94
4	341877,93	4330368,89	0° 19' 14"	23,24
1	341901,16	4330369,02		
ЗУ 6 (1 этап проекта межевания)				
Площадь			1 393 кв.м	
1	342236,23	4330513,00	312° 10' 27"	3,87
2	342238,83	4330510,13	312° 17' 35"	7,94
3	342244,17	4330504,26	313° 31' 52"	0,28
4	342244,36	4330504,06	313° 48' 51"	10,94
5	342251,93	4330496,17	41° 21' 10"	59,47
6	342296,57	4330535,46	128° 25' 39"	23,10

№ точки	X	Y	Дирекционное направление	Длина линии
7	342282,21	4330553,56	221° 24' 58"	61,31
1	342236,23	4330513,00		
ЗУ 7 (1 этап проекта межевания)				
Площадь			1 413 кв.м	
1	342267,00	4330570,80	221° 25' 10"	30,00
2	342244,50	4330550,95	221° 24' 42"	31,75
3	342220,69	4330529,95	315° 18' 51"	3,87
4	342223,44	4330527,23	311° 12' 42"	6,31
5	342227,60	4330522,48	312° 18' 46"	12,82
6	342236,23	4330513,00	41° 24' 58"	61,31
7	342282,21	4330553,56	131° 25' 13"	22,99
1	342267,00	4330570,80		
ЗУ 8 (1 этап проекта межевания)				
Площадь			30 800 кв.м	
1	342195,63	4330557,17	41° 27' 41"	28,18
2	342216,75	4330575,83	41° 23' 50"	3,83
3	342219,62	4330578,36	41° 31' 00"	2,44
4	342221,45	4330579,98	41° 20' 39"	29,61
5	342243,68	4330599,54	309° 03' 23"	37,01
6	342267,00	4330570,80	311° 25' 13"	22,99
7	342282,21	4330553,56	308° 25' 47"	21,01
8	342295,27	4330537,10	308° 24' 12"	2,09
9	342296,57	4330535,46	308° 51' 02"	25,81
10	342312,76	4330515,36	304° 54' 21"	13,60
11	342320,54	4330504,21	310° 12' 32"	44,19
12	342349,07	4330470,46	39° 27' 29"	14,57

№ точки	X	Y	Дирекционное направление	Длина линии
13	342360,32	4330479,72	131° 20' 15"	102,39
14	342292,69	4330556,60	131° 20' 44"	67,56
15	342248,06	4330607,32	47° 44' 43"	6,05
16	342252,13	4330611,80	273° 41' 29"	0,62
17	342252,17	4330611,18	43° 16' 27"	17,37
18	342264,82	4330623,09	132° 45' 15"	7,94
19	342259,43	4330628,92	223° 38' 56"	9,00
20	342252,92	4330622,71	133° 22' 28"	10,47
21	342245,73	4330630,32	223° 43' 55"	7,35
22	342240,42	4330625,24	310° 48' 54"	10,46
23	342247,26	4330617,32	311° 11' 09"	1,38
24	342248,17	4330616,28	225° 56' 21"	6,04
25	342243,97	4330611,94	130° 28' 57"	105,76
26	342175,31	4330692,38	133° 24' 40"	119,35
27	342093,29	4330779,08	129° 11' 01"	4,95
28	342090,16	4330782,92	133° 32' 58"	28,49
29	342070,53	4330803,57	133° 29' 46"	5,93
30	342066,45	4330807,87	133° 32' 41"	67,93
31	342019,65	4330857,11	243° 39' 28"	10,34
32	342015,06	4330847,84	315° 33' 45"	61,22
33	342058,77	4330804,98	241° 59' 10"	20,69
34	342049,05	4330786,71	238° 46' 41"	29,69
35	342033,66	4330761,32	238° 44' 41"	28,99
36	342018,62	4330736,54	238° 47' 26"	28,00
37	342004,11	4330712,59	238° 44' 17"	29,00
38	341989,06	4330687,80	240° 42' 48"	29,01

№ точки	X	Y	Дирекционное направление	Длина линии
39	341974,87	4330662,50	241° 40' 17"	24,99
40	341963,01	4330640,50	282° 53' 04"	38,97
41	341971,70	4330602,51	236° 58' 48"	44,12
42	341947,66	4330565,52	238° 39' 06"	33,47
43	341930,25	4330536,94	243° 47' 13"	26,22
44	341918,67	4330513,42	256° 08' 21"	28,51
45	341911,84	4330485,74	267° 04' 15"	27,01
46	341910,46	4330458,77	276° 54' 47"	28,50
47	341913,89	4330430,48	281° 50' 03"	27,65
48	341919,56	4330403,42	303° 57' 13"	3,62
49	341921,58	4330400,42	303° 56' 34"	26,40
50	341936,32	4330378,52	350° 11' 50"	20,20
51	341956,23	4330375,08	333° 32' 10"	22,80
52	341976,64	4330364,92	333° 32' 00"	31,28
53	342004,64	4330350,98	354° 36' 26"	9,15
54	342013,75	4330350,12	354° 30' 46"	25,52
55	342039,15	4330347,68	355° 21' 05"	27,27
56	342066,33	4330345,47	356° 30' 37"	16,92
57	342083,22	4330344,44	22° 50' 36"	14,19
58	342096,30	4330349,95	88° 05' 35"	17,13
59	342096,87	4330367,07	82° 00' 13"	41,84
60	342102,69	4330408,50	69° 54' 06"	47,61
61	342119,05	4330453,21	61° 40' 08"	39,47
62	342137,78	4330487,95	61° 42' 15"	15,84
63	342145,29	4330501,90	61° 48' 12"	2,98
64	342146,70	4330504,53	53° 27' 15"	36,41

№ точки	X	Y	Дирекционное направление	Длина линии
65	342168,38	4330533,78	34° 11' 40"	34,66
66	342197,05	4330553,26	53° 07' 48"	0,05
67	342197,08	4330553,30	110° 32' 23"	4,13
1	342195,63	4330557,17		
68	341938,83	4330429,83	110° 32' 34"	5,07
69	341937,05	4330434,58	110° 34' 19"	16,96
70	341931,09	4330450,46	97° 36' 50"	9,89
71	341929,78	4330460,26	87° 14' 57"	27,92
72	341931,12	4330488,15	80° 23' 24"	8,93
73	341932,61	4330496,95	64° 39' 01"	30,57
74	341945,70	4330524,58	59° 47' 56"	36,46
75	341964,04	4330556,09	59° 45' 43"	36,02
76	341982,18	4330587,21	329° 20' 17"	42,00
77	342018,31	4330565,79	327° 56' 35"	40,00
78	342052,21	4330544,56	329° 45' 18"	40,06
79	342086,82	4330524,38	327° 29' 01"	5,82
80	342091,73	4330521,25	329° 28' 14"	38,23
81	342124,66	4330501,83	240° 12' 51"	33,03
82	342108,25	4330473,16	331° 55' 39"	2,72
83	342110,65	4330471,88	240° 10' 36"	29,04
84	342096,21	4330446,69	158° 42' 20"	42,60
85	342056,52	4330462,16	158° 29' 07"	8,53
86	342048,58	4330465,29	158° 30' 17"	18,78
87	342031,11	4330472,17	127° 23' 46"	17,42
88	342020,53	4330486,01	243° 26' 06"	1,41

№ точки	X	Y	Дирекционное направление	Длина линии
89	342019,90	4330484,75	140° 34' 10"	6,85
90	342014,61	4330489,10	254° 37' 31"	19,31
91	342009,49	4330470,48	252° 53' 25"	6,02
92	342007,72	4330464,73	301° 10' 59"	7,17
93	342011,43	4330458,60	337° 08' 28"	17,71
94	342027,75	4330451,72	339° 01' 37"	29,42
95	342055,22	4330441,19	341° 11' 35"	33,13
96	342086,58	4330430,51	256° 11' 11"	33,09
97	342078,68	4330398,38	264° 49' 13"	35,00
98	342075,52	4330363,52	174° 07' 00"	37,27
99	342038,45	4330367,34	174° 38' 39"	0,96
100	342037,49	4330367,43	174° 43' 59"	5,01
101	342032,50	4330367,89	174° 45' 21"	25,05
102	342007,55	4330370,18	154° 25' 39"	1,81
103	342005,92	4330370,96	154° 26' 06"	4,36
104	342001,99	4330372,84	154° 23' 35"	32,62
105	341972,57	4330386,94	136° 55' 11"	5,07
106	341968,87	4330390,40	136° 55' 44"	32,14
107	341945,39	4330412,35	110° 34' 36"	9,82
108	341941,94	4330421,54	110° 13' 29"	1,62
109	341941,38	4330423,06	110° 38' 22"	7,23
68	341938,83	4330429,83		
110	342184,53	4330569,16	139° 17' 21"	0,57
111	342184,10	4330569,53	139° 32' 13"	35,49
112	342157,10	4330592,56	134° 33' 50"	37,15
113	342131,03	4330619,03	137° 22' 08"	34,39

№ точки	X	Y	Дирекционное направление	Длина линии
114	342105,73	4330642,32	135° 59' 20"	34,01
115	342081,27	4330665,95	233° 19' 27"	14,16
116	342072,81	4330654,59	230° 16' 57"	9,98
117	342066,43	4330646,91	316° 01' 18"	20,62
118	342081,27	4330632,59	322° 10' 33"	3,96
119	342084,40	4330630,16	7° 31' 10"	9,55
120	342093,87	4330631,41	318° 52' 17"	23,46
121	342111,54	4330615,98	315° 03' 50"	38,00
122	342138,44	4330589,14	317° 19' 46"	40,01
123	342167,86	4330562,02	314° 03' 39"	0,86
124	342168,46	4330561,40	235° 12' 39"	8,10
125	342163,84	4330554,75	235° 36' 06"	13,91
126	342155,98	4330543,27	235° 40' 00"	3,71
127	342153,89	4330540,21	234° 52' 59"	3,01
128	342152,16	4330537,75	234° 36' 56"	28,70
129	342135,54	4330514,35	146° 29' 01"	41,16
130	342101,22	4330537,08	147° 50' 19"	37,01
131	342069,89	4330556,78	148° 38' 40"	15,05
132	342057,04	4330564,61	148° 37' 09"	21,20
133	342038,94	4330575,65	148° 37' 37"	11,52
134	342029,10	4330581,65	148° 36' 29"	28,22
134	342005,01	4330596,35	153° 13' 57"	10,12
136	341995,97	4330600,91	129° 59' 05"	13,91
137	341987,03	4330611,57	92° 07' 19"	23,77
138	341986,15	4330635,32	4° 21' 34"	2,24
139	341988,38	4330635,49	107° 14' 29"	0,30

№ точки	X	Y	Дирекционное направление	Длина линии
140	341988,29	4330635,78	65° 02' 34"	49,89
141	342009,34	4330681,01	58° 48' 47"	20,70
142	342020,06	4330698,72	58° 49' 13"	20,01
143	342030,42	4330715,84	57° 17' 48"	19,49
144	342040,95	4330732,24	59° 14' 56"	16,17
145	342049,22	4330746,14	59° 16' 21"	3,33
146	342050,92	4330749,00	61° 41' 01"	30,00
147	342065,15	4330775,41	42° 59' 58"	8,71
148	342071,52	4330781,35	316° 01' 27"	36,00
149	342097,43	4330756,35	313° 34' 15"	43,38
150	342127,33	4330724,92	313° 33' 21"	22,73
151	342142,99	4330708,45	313° 36' 10"	0,87
152	342143,59	4330707,82	313° 33' 32"	17,99
153	342155,99	4330694,78	316° 56' 05"	36,03
154	342182,31	4330670,18	313° 47' 00"	38,30
155	342208,81	4330642,53	314° 35' 02"	37,97
156	342235,46	4330615,49	225° 57' 35"	37,99
157	342209,05	4330588,18	135° 00' 00"	0,03
158	342209,03	4330588,20	217° 51' 08"	31,03
110	342184,53	4330569,16		
ЗУ 9 (1 этап проекта межевания)				
Площадь			1 489 кв.м	
1	342072,81	4330654,59	142° 08' 22"	24,41
2	342053,54	4330669,57	238° 08' 53"	7,52
3	342049,57	4330663,18	238° 54' 12"	20,71
4	342038,87	4330645,44	276° 32' 22"	19,06

№ точки	X	Y	Дирекционное направление	Длина линии
5	342041,04	4330626,51	321° 16' 45"	14,68
6	342052,49	4330617,33	321° 17' 58"	15,33
7	342064,46	4330607,74	55° 55' 24"	30,00
8	342081,27	4330632,59	136° 01' 18"	20,62
9	342066,43	4330646,91	50° 16' 57"	9,99
1	342072,81	4330654,59		
ЗУ 10 (1 этап проекта межевания)				
Площадь			756 кв.м	
1	342030,96	4330715,46	324° 58' 01"	6,86
2	342036,58	4330711,52	325° 02' 20"	13,63
3	342047,75	4330703,71	325° 00' 36"	22,99
4	342066,58	4330690,53	58° 53' 55"	14,98
5	342074,32	4330703,36	139° 07' 32"	44,12
6	342040,95	4330732,24	237° 17' 48"	19,49
7	342030,42	4330715,84	324° 51' 57"	0,66
1	342030,96	4330715,46		
ЗУ 11 (1 этап проекта межевания)				
Площадь			785 кв.м	
1	342277,48	4330465,82	41° 43' 07"	57,69
2	342320,54	4330504,21	124° 54' 21"	13,59
3	342312,76	4330515,36	221° 44' 00"	58,69
4	342268,96	4330476,29	309° 08' 14"	13,50
1	342277,48	4330465,82		
ЗУ 12 (1 этап проекта межевания)				
Площадь			1 500 кв.м	
1	342018,62	4330736,54	145° 14' 02"	44,46

№ точки	X	Y	Дирекционное направление	Длина линии
2	341982,10	4330761,89	145° 37' 11"	7,83
3	341975,64	4330766,31	241° 31' 36"	30,35
4	341961,17	4330739,63	327° 46' 43"	7,04
5	341967,12	4330735,88	327° 48' 15"	43,71
6	342004,11	4330712,59	58° 47' 26"	28,00
1	342018,62	4330736,54		
ЗУ 13 (1 этап проекта межевания)				
Площадь			1 369 кв.м	
1	342052,21	4330544,56	239° 46' 43"	34,00
2	342035,09	4330515,17	328° 46' 54"	39,74
3	342069,08	4330494,57	59° 24' 07"	32,23
4	342085,49	4330522,32	57° 32' 49"	2,45
5	342086,80	4330524,38	149° 44' 26"	40,04
1	342052,21	4330544,56		
ЗУ 14 (2 этап проекта межевания)				
Площадь			2 959 кв.м	
1	341877,93	4330368,89	97° 21' 49"	33,94
2	341873,58	4330402,55	104° 50' 51"	12,33
3	341870,42	4330414,47	193° 20' 26"	19,98
4	341850,98	4330409,86	287° 16' 53"	5,18
5	341852,52	4330404,91	287° 15' 27"	41,09
6	341864,71	4330365,67	188° 44' 55"	35,25
7	341829,88	4330360,31	188° 03' 17"	33,32
8	341796,88	4330355,64	182° 02' 23"	36,81
9	341760,10	4330354,33	269° 01' 44"	2,95
10	341760,05	4330351,38	0° 54' 41"	167,26

№ точки	X	Y	Дирекционное направление	Длина линии
11	341927,28	4330354,04	344° 23' 47"	17,73
12	341944,36	4330349,27	65° 18' 08"	28,41
13	341956,23	4330375,08	170° 11' 50"	20,21
14	341936,32	4330378,52	257° 11' 54"	9,57
15	341934,20	4330369,19	180° 17' 41"	33,04
16	341901,16	4330369,02	180° 19' 14"	23,24
1	341877,93	4330368,89		
ЗУ 15 (2 этап проекта межевания)				
Площадь			1 038 кв.м	
1	341919,56	4330403,42	181° 05' 22"	21,57
2	341898,00	4330403,01	275° 18' 41"	34,14
3	341901,16	4330369,02	0° 17' 41"	33,04
4	341934,20	4330369,19	77° 11' 54"	9,57
5	341936,32	4330378,52	123° 56' 34"	26,40
6	341921,58	4330400,42	123° 57' 13"	3,61
1	341919,56	4330403,42		
ЗУ 16 (2 этап проекта межевания)				
Площадь			1 399 кв.м	
1	342007,72	4330464,73	72° 53' 25"	6,02
2	342009,49	4330470,48	74° 37' 31"	19,31
3	342014,61	4330489,10	141° 06' 56"	0,39
4	342014,30	4330489,35	153° 50' 57"	34,03
5	341983,75	4330504,35	242° 38' 20"	28,00
6	341970,88	4330479,48	272° 54' 57"	23,00
7	341972,05	4330456,51	12° 58' 37"	36,60
1	342007,72	4330464,73	—	

№ точки	X	Y	Дирекционное направление	Длина линии
ЗУ 17 (2 этап проекта межевания)				
Площадь			1 322 кв.м	
1	342055,22	4330441,19	159° 01' 37"	29,42
2	342027,75	4330451,72	230° 36' 33"	1,59
3	342026,74	4330450,49	230° 22' 05"	38,02
4	342002,49	4330421,21	338° 21' 57"	21,64
5	342022,61	4330413,23	270° 00' 00"	0,01
6	342022,61	4330413,22	339° 04' 32"	0,73
7	342023,29	4330412,96	344° 20' 55"	19,27
8	342041,85	4330407,76	68° 12' 06"	36,00
1	342055,22	4330441,19		
ЗУ 18 (2 этап проекта межевания)				
Площадь			1 331 кв.м	
1	342135,54	4330514,35	54° 38' 27"	31,71
2	342153,89	4330540,21	143° 20' 38"	1,07
3	342153,03	4330540,85	144° 42' 19"	40,02
4	342120,37	4330563,97	234° 32' 35"	33,01
5	342101,22	4330537,08	326° 29' 01"	41,16
1	342135,54	4330514,35		
ЗУ 19 (2 этап проекта межевания)				
Площадь			911 кв.м	
1	342021,85	4330610,44	128° 32' 04"	34,97
2	342000,06	4330637,80	191° 11' 14"	11,91
3	341988,38	4330635,49	184° 21' 34"	2,24
4	341986,15	4330635,32	272° 07' 19"	23,77
5	341987,03	4330611,57	309° 59' 05"	13,91

№ точки	X	Y	Дирекционное направление	Длина линии
6	341995,97	4330600,91	333° 13' 57"	10,13
7	342005,01	4330596,35	39° 55' 09"	21,95
1	342021,85	4330610,44		
ЗУ 20 (2 этап проекта межевания)				
Площадь			1 157 кв.м	
1	342153,03	4330540,85	323° 20' 38"	1,07
2	342153,89	4330540,21	55° 40' 00"	3,71
3	342155,98	4330543,27	55° 36' 06"	13,91
4	342163,84	4330554,75	55° 12' 39"	8,09
5	342168,46	4330561,40	134° 03' 39"	0,86
6	342167,86	4330562,02	137° 19' 46"	40,01
7	342138,44	4330589,14	234° 19' 29"	30,98
8	342120,37	4330563,97	324° 42' 19"	40,02
1	342153,03	4330540,85		
ЗУ 21 (2 этап проекта межевания)				
Площадь			1 208 кв.м	
1	342220,69	4330529,95	41° 24' 42"	31,75
2	342244,50	4330550,95	132° 13' 48"	37,02
3	342219,62	4330578,36	221° 27' 13"	32,01
4	342195,63	4330557,17	290° 32' 23"	4,13
5	342197,08	4330553,30	315° 19' 49"	20,85
6	342211,91	4330538,64	315° 17' 43"	12,36
1	342220,69	4330529,95		
ЗУ 22 (2 этап проекта межевания)				
Площадь			1 500 кв.м	
1	342124,66	4330501,83	149° 28' 14"	38,23

№ точки	X	Y	Дирекционное направление	Длина линии
2	342091,73	4330521,25	147° 29' 01"	5,83
3	342086,82	4330524,38	237° 09' 09"	2,46
4	342085,49	4330522,32	239° 24' 07"	32,23
5	342069,08	4330494,57	331° 17' 38"	42,01
6	342105,93	4330474,39	331° 55' 39"	0,34
7	342106,23	4330474,23	332° 05' 23"	2,29
8	342108,25	4330473,16	60° 12' 51"	33,04
1	342124,66	4330501,83		
ЗУ 23 (2 этап проекта межевания)				
Площадь			1 500 кв.м	
1	342096,21	4330446,69	60° 10' 36"	29,03
2	342110,65	4330471,88	151° 55' 39"	2,71
3	342108,25	4330473,16	152° 05' 23"	2,29
4	342106,23	4330474,23	151° 55' 39"	0,34
5	342105,93	4330474,39	151° 17' 38"	42,01
6	342069,08	4330494,57	248° 49' 44"	26,17
7	342059,63	4330470,17	159° 00' 54"	8,60
8	342051,60	4330473,25	249° 13' 24"	8,51
9	342048,58	4330465,29	338° 29' 07"	8,54
10	342056,52	4330462,16	338° 42' 20"	42,59
1	342096,21	4330446,69		