



КОМИТЕТ ПО ОХРАНЕ ОБЪЕКТОВ КУЛЬТУРНОГО НАСЛЕДИЯ ТОМСКОЙ ОБЛАСТИ

ПРИКАЗ

26.01.2026

№ 0017/01-07

О включении объекта культурного наследия регионального значения «Причтовый дом Сретенской церкви», 1914 г., в единый государственный реестр объектов культурного наследия (памятников истории и культуры) народов Российской Федерации, об утверждении границ его территории и предмета охраны (г. Томск, ул. Розы Люксембург, 48а)

В соответствии с пунктом 5 статьи 3.1. и статьей 18 Федерального закона от 25.06.2002 № 73-ФЗ «Об объектах культурного наследия (памятниках истории и культуры) народов Российской Федерации», статьей 9 Закона Томской области от 06.09.2016 № 98-ОЗ «Об объектах культурного наследия (памятника истории и культуры) Томской области», подпунктом «ц» подпункта 8 пункта 9 Положения о Комитете по охране объектов культурного наследия Томской области, утвержденного постановлением Губернатора Томской области от 29.04.2016 № 37, на основании положительного заключения государственной историко-культурной экспертизы документов, обосновывающих включение выявленного объекта культурного наследия в единый государственный реестр объектов культурного наследия (памятников истории и культуры) народов Российской Федерации от 25.12.2025, в целях обеспечения сохранности объекта

ПРИКАЗЫВАЮ:

1. Включить выявленный объект культурного наследия «Каменный дом Сретенской церкви», 1914 г., расположенный по адресу: Томская область, г. Томск, ул. Розы Люксембург, 48а, в единый государственный реестр объектов культурного наследия (памятников истории и культуры) народов Российской Федерации в качестве объекта культурного наследия регионального значения под наименованием «Причтовый дом Сретенской церкви», 1914 г.

2. Утвердить границы территории объекта культурного наследия регионального значения согласно приложению № 1 к настоящему приказу.

3. Установить особый режим использования земельных участков в границах территории объекта культурного наследия регионального значения в соответствии со статьей 5.1 Федерального закона от 25.06.2002 № 73-ФЗ «Об объектах культурного наследия (памятниках истории и культуры) народов Российской Федерации».

4. Утвердить предмет охраны объекта культурного наследия регионального значения согласно приложению № 2 к настоящему приказу.

5. Исключить из списка выявленных объектов культурного наследия, расположенных на территории Томской области, объект, включенный приказом Комитета по охране объектов культурного наследия Томской области от 17.12.2024 № 0085/01-07 «О включении в перечень выявленных объектов культурного наследия

объекта «Каменный дом Сретенской церкви», 1914 г., расположенного на территории г. Томска».

6. Контроль за исполнением настоящего приказа возложить на председателя Комитета по охране объектов культурного наследия Томской области.

Председатель комитета



Е.В. Перетягина

Приложение № 1
к приказу Комитета по охране
объектов культурного наследия
Томской области
от 26.01.2026 № 0017/01-07

**Графическое описание местоположения границ территории
объекта культурного наследия регионального значения**

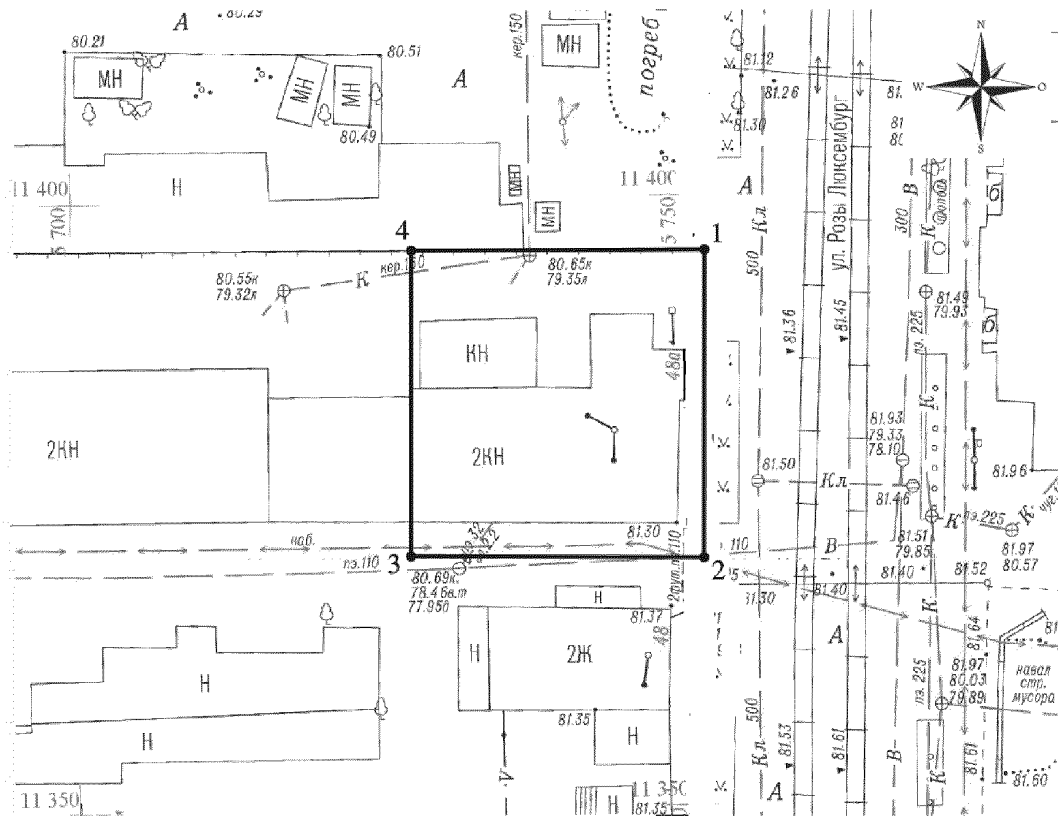
«Причтовый дом Сретенской церкви», 1914 г.

(наименование объекта, местоположение границы которого описано (далее - объект))

Сведения об объекте		
№ п/п	Характеристики объекта	Описание характеристик
1	2	3
1	Местоположение объекта	Томская область, г. Томск, ул. Розы Люксембург, 48а
2	Площадь объекта +/- величина погрешности определения площади (Р +/- Дельта Р)	604 ± 1 кв. м.
3	Иные характеристики объекта	



Сведения о местоположении границ объекта					
1. Система координат		МСК-70			
2. Сведения о характерных точках границ объекта					
Обозначение характерных точек границ	Координаты, м		Метод определения координат характерной точки	Средняя квадратическая погрешность положения характерной точки (Mt), м	Описание обозначения точки на местности (при наличии)
	X	Y			
1	2	3	4	5	6
1	351838.60	4325020.37	Картометрический	0.01	-
2	351813.36	4325020.36	Картометрический	0.01	-
3	351813.43	4324996.33	Картометрический	0.01	-
4	351838.49	4324996.33	Картометрический	0.01	-
1	351838.60	4325020.37	Картометрический	0.01	-

План границ



Масштаб 1:500

Условные обозначения:

-  - Границы территории объекта культурного наследия
 - Обозначение характерной точки границы

Текстовое описание местоположения границ территории объекта

Прохождение границы		Описание прохождения границы
от точки	до точки	
1	2	3
1	2	в направлении на юг на расстоянии 25,24 м
2	3	в направлении на запад на расстоянии 24,03 м
3	4	в направлении на север на расстоянии 25,06 м
4	1	в направлении на восток на расстоянии 24,04 м

Приложение № 2
к приказу Комитета по охране
объектов культурного наследия
Томской области
от 26.01.2026 № 0017/01-07

Предмет охраны объекта культурного наследия регионального значения
«Причтовый дом Сретенской церкви», 1914 г., по адресу: Томская область, г. Томск,
ул. Розы Люксембург, 48а

1. Градостроительные характеристики:
 - 1.1. Расположение здания в строчке застройки квартала, главным восточным фасадом по красной линии улицы Розы Люксембург. Формирует строчку застройки улицы.
 - 1.2. Габаритные размеры здания и его силуэт на дату строительства 1914 г.
 - 1.3. Секторы и направления видовых раскрытий здания при его восприятии с улицы Розы Люксембург и с дворовой территории.
2. Объёмно-пространственная композиция здания на дату строительства 1914 г. (без поздних пристроек): двухэтажное каменное здание с Г-образной формой плана и подвалом под западной частью здания. Высотные отметки по карнизу здания и щипцу ризалита главного фасада.
3. Крыша здания на дату сохранившихся элементов: её конфигурация (многоскатная), габаритные размеры и высотные отметки по коньку всех объёмов. Исторический вид покрытия крыши (из листового железа с фальцовкой и окраской). Местоположение водосточных труб. Три слуховых окна треугольной формы.
4. Композиция и архитектурно-художественное оформление фасадов здания в стиле эклектика на дату строительства 1914 г.:
 - 4.1. Главный восточный фасад асимметричной композиции в 4 оси оконных проёмов, крайняя левая ось акцентирована ризалитом с щипцовым завершением. Южный фасад фронтальной композиции в 5 осей оконных проёмов. Дворовый северный фасад асимметричной композиции с выступающим объёмом лестничного блока, решён в 7 осей проёмов (включая заложенные проёмы). Западный фасад в 4 оси оконных проёмов.
 - 4.2. Местоположение, габаритные размеры и форма основных входов (включая заложенные и перестроенные проёмы): дверной проём входа на первый этаж с арочной перемычкой, расположенный по 3 оси главного восточного фасада, дверной проём входа на лестницу с арочной перемычкой, расположенный по оси ризалита восточного фасада, боковой проём с лучковой перемычкой входа на лестницу, расположенный со стороны северного фасада ризалита и дверной проём дворового входа, расположенный по крайней левой оси западного фасада.
 - 4.3. Местоположение, габаритные размеры и форма оконных проёмов: оконные проёмы с полукруглыми арочными перемычками (в уровне второго этажа более высокие).
 - 4.4. Подлинные элементы декоративного оформления фасадов, выполненные с применением фигурного и тёсанного кирпича. Декоративное оформление главного восточного фасада: профильный карниз с фризом, стилизованным под аркатурный пояс, орнаментальная кирпичная кладка на щипце ризалита (ниши, бегунец, арки), обрамление килевидной формы на окнах второго этажа и дверного проёма первого

этажа, прямоугольные ниши окон, шинки над оконными простенками второго этажа, декор проёма исторического входа ризалита в виде массивного полукруглого обрамления на стилизованных колонках и рамочное обрамление килевидной формы окна второго этажа

5. Виды отделки фасадной поверхности на дату строительства здания 1914 г.: кирпичная кладка из красного глиняного кирпича с расшивкой швов без окраски и штукатурная отделка с окраской обрамлений двух основных входов главного фасада и откосов всех проёмов.

6. Колористическое решение на дату строительства 1914 г.: окраска оштукатуренных элементов фасадного декора окрасочным составом белого цвета.

7. Заполнения дверных и оконных проёмов на дату сохранившихся элементов: их материал (дерево), оконные коробки, профильный подоконник и наружные рамы, рисунок расстекловки рам и фрамуг. Скобяная фурнитура (ручки). Деревянная двупольная филёнчатая дверь входа в помещение второго этажа лестницы.

8. Пространственно-планировочная структура интерьеров здания в габаритах капитальных конструкций стен и перекрытий на дату строительства 1914 г., включая местоположение, габаритные размеры и форму (арочные, лучковые) исторических дверных проёмов всех помещений здания, крупные полукруглые арочные проёмы и лучковые проёмы в местах расположения утраченных печей. Пространственно-планировочная структура здания анфиладная. Пространство входного узла и парадной лестницы в уровне первого и второго этажей, сформированное крупными полукруглыми арочными проёмами.

9. Конструктивные элементы здания на дату его строительства 1914 г., бутовый ленточный фундамент, кирпичные капитальные стены, кирпичные перемычки оконных и дверных проёмов (арочные полукруглые, лучковые), кирпичные своды по металлическим балкам.

10. Лестницы на дату сохранившихся элементов: двухмаршевая лестница с бетонными ступенями и лестничными площадками, расположенная в выступающем объёме северной части здания. Местоположение исторической лестницы в угловой юго-западной части здания.

11. Элементы вентиляционной системы несущих конструкций здания (перекрытий) – продухи, расположенные в оконных простенках наружных стен, их габаритные размеры, конструкция и металлический выпуск в виде трубы с решёткой.

Приложение
к Предмету охраны объекта культурного
наследия регионального значения,
«Причтовый дом Сретенской церкви»,
1914 г., по адресу: Томская область,
г. Томск, ул. Розы Люксембург, 48а

Фотографические изображения объекта культурного наследия

Автор снимков: начальник отдела научного учёта объектов культурного наследия ОГАУК
«Центр по охране памятников» Яблонская М.А., дата съёмки: 05.11.2025 г.



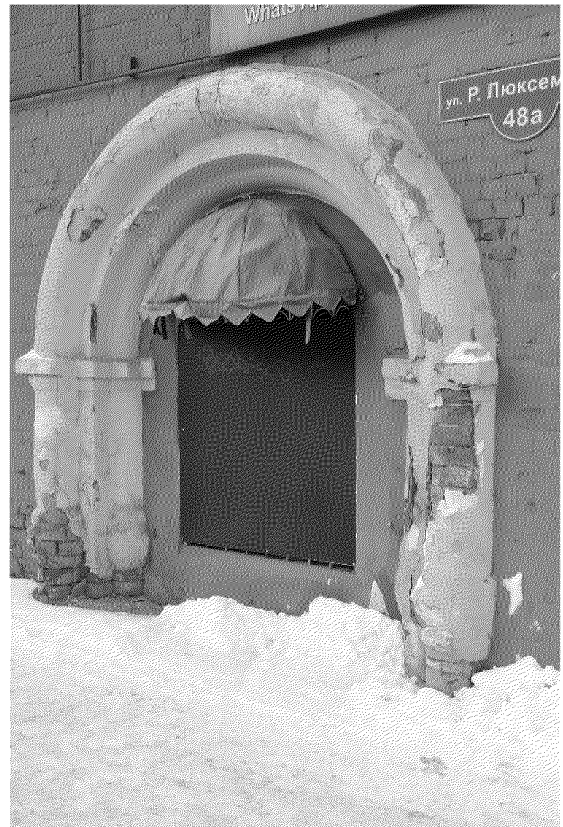
Видовая точка № 1. Главный восточный фасад здания



Видовая точка № 2. Общий вид здания с юго-восточной стороны



Видовая точка № 3.
Ризалит главного восточного
фасада здания (15.10.2025)



Видовая точка № 4.
Обрамление дверного проёма парадного входа
восточного фасада



Видовая точка № 5.
Окно 2 этажа южного фасада
с декором перемычки



Видовая точка № 6.
Окно 2 этажа северного фасада с обрамлением в
виде ниши



Видовая точка № 7.
Общий вид помещения 1этажа юго-восточной части здания



Видовая точка № 8.
Арочный проём в помещении лестницы
(2-й этаж)



Видовая точка № 9.
Арочные проёмы в помещении лестницы
(2-й этаж)



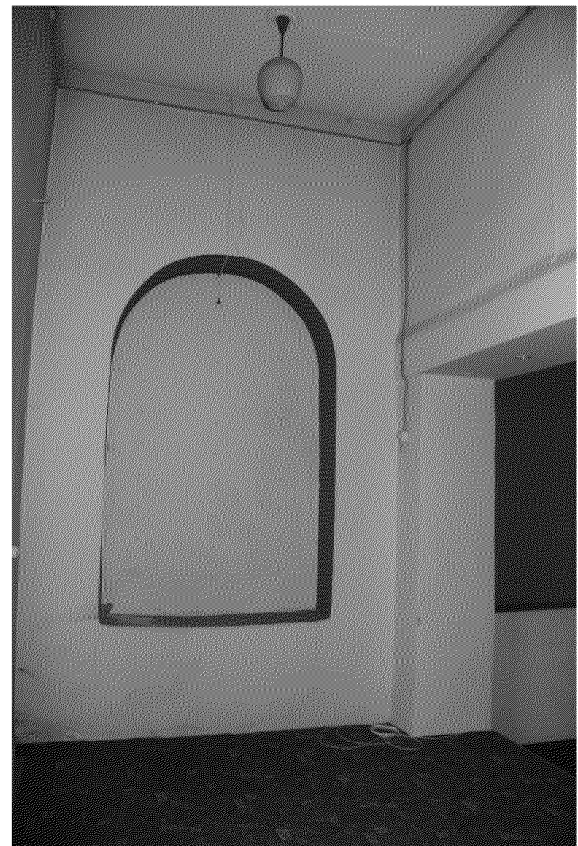
Видовая точка № 10.
Дверной проём основного входа
на 1-й этаж (Пчелинцева А.В., 2025)



Видовая точка № 11.
Дверной проём в помещении 1 этажа
восточной части здания



Видовая точка № 12.
Дверь входа в помещение лестницы
(2 этаж)



Видовая точка № 13.
Заложенное окно в стене западного фасада
(2 этаж)



Видовая точка № 14.
Бетонная двухмаршевая лестница
северной части здания



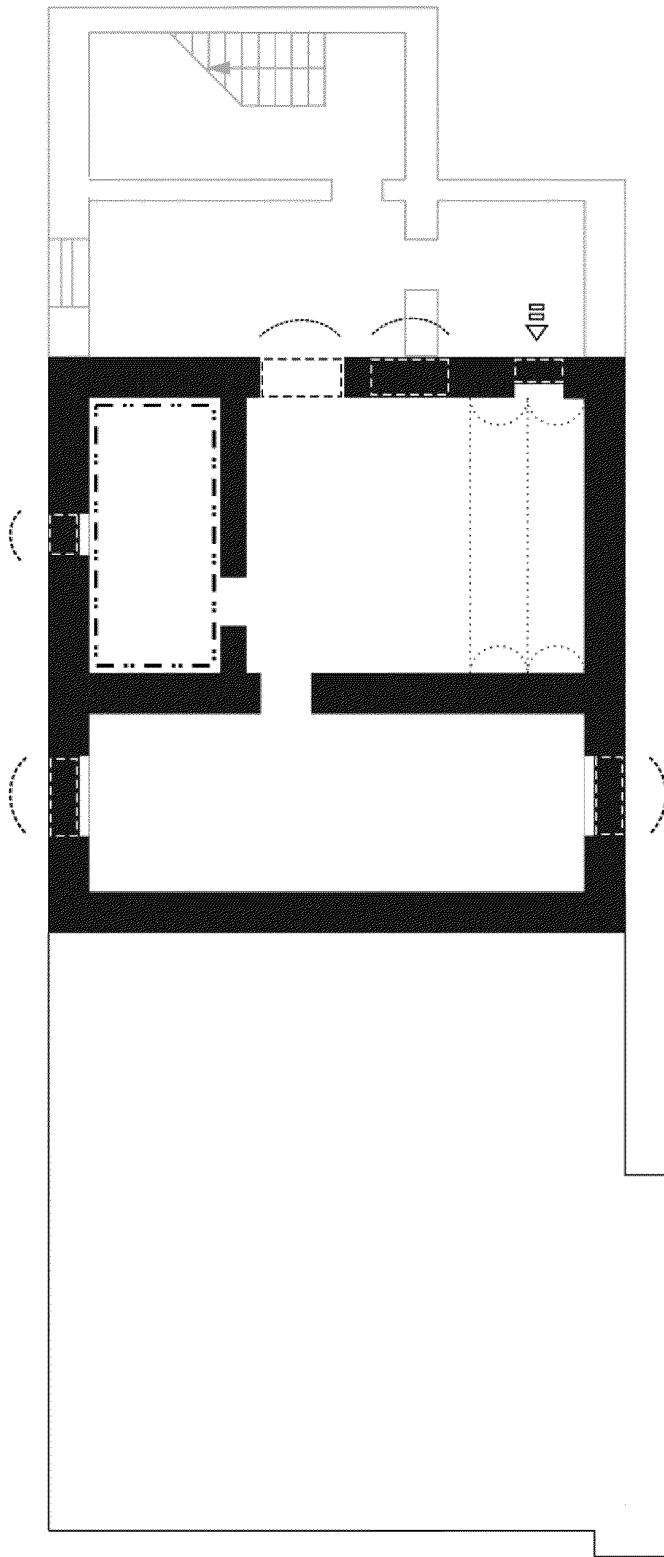
Видовая точка № 15.
Оконный проём в помещении
подвала






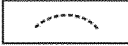
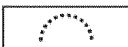
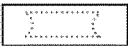


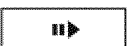
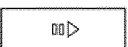
Видовая точка № 16.
Кирпичные своды перекрытия в помещении подвала

ПРОСТРАНСТВЕННО-ПЛАНИРОВОЧНАЯ СХЕМА ЗДАНИЯ

План подвала

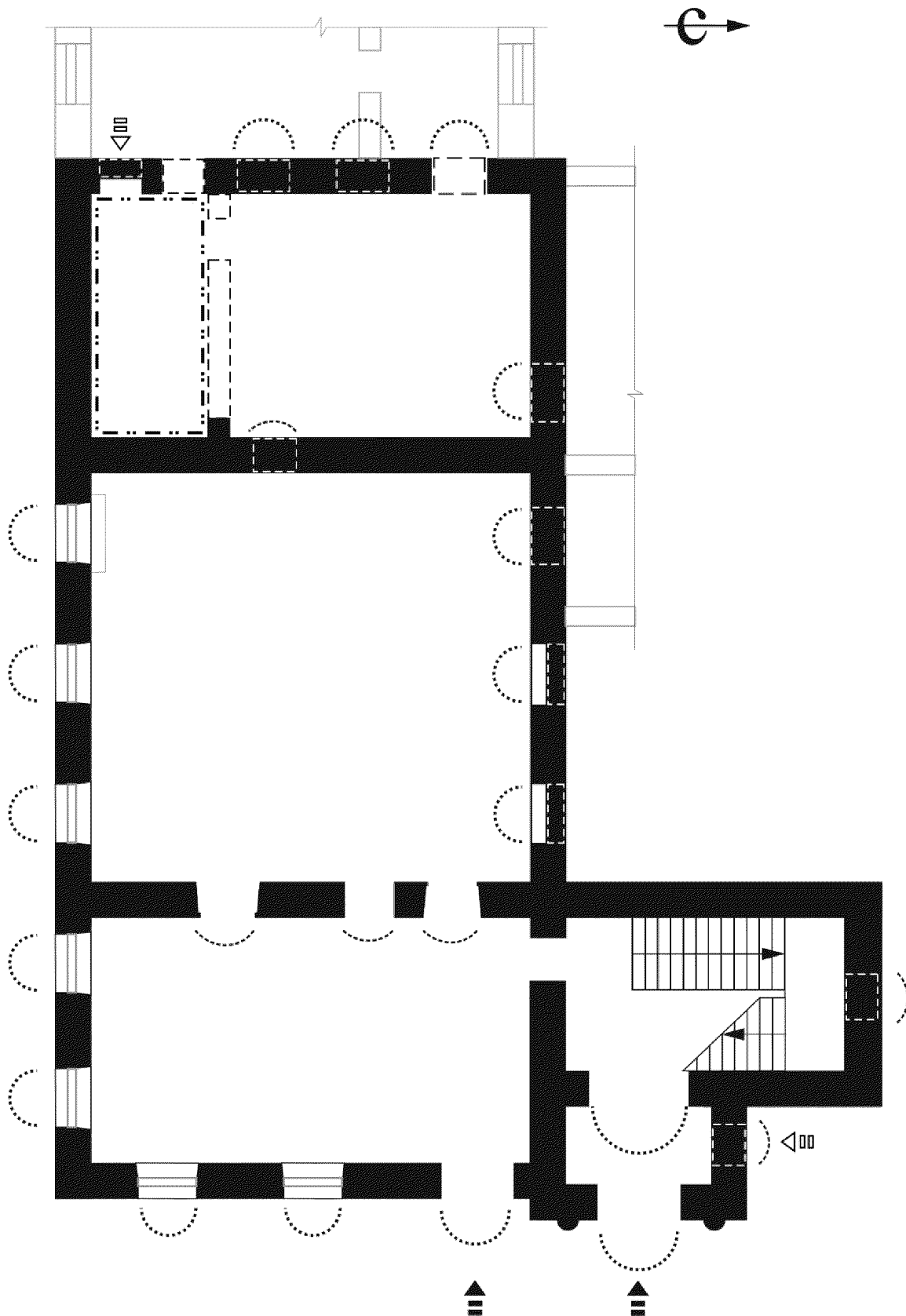


Условные обозначения:

- | | |
|--|--|
|  | Сохранившиеся элементы исторической планировки на 1914 г.; |
|  | Исторические дверные проёмы; |
|  | Местоположение заложенных исторических проёмов; |
|  | Проёмы с кирпичными лучковыми перемычками; |
|  | Проёмы с кирпичными арочными перемычками; |
|  | Кирпичные своды по металлическим балкам |
|  | Местоположение утраченной лестницы |
|  | Местоположение утраченных капитальных стен; |
|  | Исторические входы в здание |
|  | Местоположение заложенных исторических входов |
| дб | Дверной блок (исторический) |
| ок | Оконный блок исторического вида |

Исп. Пчелинцева А.В.

План 1 этажа



Исп. Пчелинцева А.В.

План 2 этажа

