



## ГЛАВНОЕ УПРАВЛЕНИЕ ЛЕСАМИ ЧЕЛЯБИНСКОЙ ОБЛАСТИ

# П Р И К А З

от 17.03.2025 г.

г. Челябинск

№ 254

Об утверждении проектной документации по изменению границ земель, на которых расположены леса, расположенные в лесопарковых зонах Шершневского и Аргаяшского лесничеств

В соответствии с Лесным кодексом Российской Федерации, Правилами изменения границ земель, на которых располагаются леса, указанные в пунктах 3 и 4 части 1 статьи 114 Лесного кодекса Российской Федерации, и определения функциональных зон в лесах, расположенных в лесопарковых зонах, утвержденных постановлением Правительства Российской Федерации от 21 декабря 2019 г. № 1755 «Об утверждении Правил изменения границ земель, на которых располагаются леса, указанные в пунктах 3 и 4 части 1 статьи 114 Лесного кодекса Российской Федерации, и определения функциональных зон в лесах, расположенных в лесопарковых зонах», Законом Челябинской области от 25.12.2008 г. № 342-ЗО «О регулировании лесных отношений в Челябинской области», учитывая обращение администрации Рошинского сельского поселения и администрации Саргазинского сельского поселения Сосновского муниципального района Челябинской области, рассмотрев проектную документацию по изменению границ земель, на которых расположены леса, указанные в пункте 4 части 1 статьи 114 Лесного кодекса Российской Федерации, на территории Шершневского и Аргаяшского лесничеств Челябинской области ПРИКАЗЫВАЮ:

1. Утвердить прилагаемую Проектную документацию по изменению границ земель, на которых расположены леса, указанные в пункте 4 части 1 статьи 114 Лесного кодекса Российской Федерации, на территории Шершневского и Аргаяшского лесничеств Челябинской области.

2. Исключить из границ земель, на которых расположены леса, расположенные в лесопарковых зонах, внесенные в данные государственного лесного реестра по состоянию на 1 января 2007 года:

- лесной участок Долгодеревенского участкового лесничества

Шершневого лесничества в квартале 116, части выделов 5, 6, 8, 9, 10, 23, 26, в квартале 106 часть выдела 37, на площади 2,5532 гектаров;

- лесной участок Смолинского участкового лесничества Шершневого лесничества, в квартале 10 части выделов 16, 23, 24, 25, 26, 27, 28, 29, 30, 31, в квартале 25 части выделов 7, 9, 10, 11, 12, 14, 15, 16, в квартале 19 части выделов 6, 7, в квартале 157 часть выдела 4, на площади 3,4548 гектаров.

3. Включить в границы земель, на которых расположены леса, расположенные в лесопарковых зонах, лесной участок Кулуевского участкового лесничества Аргаяшского лесничества в квартале 120 части выделов 42, 43, 44, общей площадью 6,0080 гектаров.

4. Отделу государственного лесного реестра, земельных отношений и государственной экспертизы (Камалетдинов Д.З.) обеспечить:

- 1) информирование заявителя об издании настоящего приказа;
- 2) внесение соответствующей информации в государственный лесной реестр;
- 3) размещение настоящего приказа на официальном сайте Главного управления лесами Челябинской области.

5. Настоящий приказ вступает в силу со дня его подписания и подлежит официальному опубликованию.

6. Контроль за выполнением настоящего приказа оставляю за собой.

Исполняющий обязанности  
начальника Главного управления



В.Н. Нигматуллин

УТВЕРЖДЕНА  
приказом Главного управления  
лесаами Челябинской области  
от 17.03.2025 г. № 254

Проектная документация  
по изменению и установлению границ лесов, расположенных в лесопарковых  
зонах на территории Шершневого и Аргаяшского лесничеств  
Челябинской области

Проектная документация по изменению и установлению границ лесов, расположенных в лесопарковых зонах на территории Шершневого и Аргаяшского лесничеств Челябинской области (далее – документация) подготовлена по инициативе администрации Рощинского сельского поселения и администрации Саргазинского сельского поселения Сосновского муниципального района Челябинской области.

Проектируемое изменение границ земель, на которых расположены леса, выполняющие функции защиты природных и иных объектов (леса, расположенные в лесопарковых зонах) Шершневого лесничества и ценных лесов, расположенных на территории Аргаяшского лесничества Челябинской области, на общей площади 6,0080 га, связано с необходимостью изменения категории защитных лесов, в целях строительства линейных объектов (объектов коммунальной инфраструктуры):

- «Магистральные сети водоотведения п. Рощино Сосновского района Челябинской области, 1 очередь усадебной застройки», расположенного в лесопарковых зонах на территории Долгодеревенского участкового лесничества, Шершневого лесничества, в квартале 116, части выделов 5, 6, 8, 9, 10, 23, 26 и в квартале 106 часть выдела 37, на площади 2,5532 га;

- «Строительство магистрального коллектора с повысительными канализационными насосными станциями от п. Саргазы до канализационных очистных сооружений п. Полетаево Челябинской области Сосновского района», расположенного в лесопарковых зонах на территории Смолинского участкового лесничества Шершневого лесничества, в квартале 10 части выделов 16, 23, 24, 25, 26, 27, 28, 29, 30, 31; в квартале 25 части выделов 7, 9, 10, 11, 12, 14, 15, 16; в квартале 19 части выделов 6, 7; в квартале 157 часть выдела 4, на площади 3,4548 га.

В соответствии с пунктом 5 статьи 114 Лесного кодекса изменение границ земель, на которых располагаются леса, выполняющие функции защиты природных и иных объектов (леса, расположенные в лесопарковых и зеленых зонах), которое может привести к уменьшению их площади, не допускается. В связи с этим в проектной документации отражены результаты проектирования границ земель, на которых расположены леса, выполняющие функции защиты природных и иных объектов (леса, расположенные в лесопарковых зонах) Челябинской области, учитывающие равноценную компенсацию исключаемого из этих зон лесных участков.

Проектная документация подготовлена в соответствии со статьей 82 Лесного кодекса Российской Федерации, постановлением Правительства Российской Федерации от 21 декабря 2019 г. № 1755 «Об утверждении Правил изменения границ земель, на которых располагаются леса, указанные в пунктах 3 и 4 части 1 статьи 114 Лесного кодекса Российской Федерации, и определения функциональных зон в лесах, расположенных в лесопарковых зонах» (далее – Правила).

Глава 1. Сведения о границах населенных пунктов  
и муниципальных образований, на территории которых осуществляется  
изменение границ земель, на которых расположены леса в лесопарковых зонах

Лесной участок, исключаемый из границ земель, на которых расположены леса в лесопарковых зонах, располагается в пределах Сосновского муниципального района Челябинской области.

Челябинская область – субъект Российской Федерации, входит в состав Уральского федерального округа, является частью Уральского экономического района. Административный центр – город Челябинск. Граничит на севере со Свердловской областью, на востоке с Курганской областью, на юге с Оренбургской областью, на западе с Республикой Башкортостан. На юго-востоке проходит государственная граница Российской Федерации с Республикой Казахстан. В состав Челябинской области входит 16 городских округов и 27 муниципальных районов.

Сосновский муниципальный район с административным центром в селе Долгодеревенское граничит на северо-западе с Аргаяшским районом, на северо-востоке с Кунашакским районом, на востоке с Красноармейским и Коркиным районами, Челябинским и Копейским городскими округами, на юге с Еткульским районом, на юго-западе с Чебаркульским районом. Сосновский муниципальный район включает в себя 16 сельских поселений.

Шершневокское лесничество находится в центральной части Челябинской области на территории Еткульского и Сосновского муниципальных районов и Копейского городского округа. В состав лесничества входят 7 участковых лесничеств: Еткульское, Еманжелинское, Белоусовское, Каратабанское, Долгодеревенское, Кременкульское, Смолинское.

Равноценный лесной участок, выбранный в качестве компенсационного для включения в границы земель, на которых расположены леса в лесопарковых зонах, подобран на территории Аргаяшского административного района.

Аргаяшский район расположен в северной части Челябинской области. В границах района находятся 12 муниципальных образований.

Аргаяшское лесничество расположено в северо-восточной части Челябинской области на территории Аргаяшского административного района и Озерского городского округа. Общая площадь лесничества составляет 75752,0 га. Лесничество состоит из 4 участковых лесничеств: Кузнецкое, Аргаяшское, Аргазинское, Кулуевское.



## Глава 2. Сведения из государственного лесного реестра о правах пользования лесным участком, включаемым в изменяемые границы земель, на которых расположены леса в лесопарковых зонах

В Аргаяшском лесничестве выделены следующие категории защитных лесов:

- Леса, расположенные в водоохранных зонах.
- Леса, выполняющие функции защиты природных и иных объектов:
- Ценные леса.

С учетом существующего деления лесов Аргаяшского лесничества по указанным категориям защитных лесов, представляется возможным компенсировать площадь исключаемых лесных участков включением в границы земель, на которых расположены леса, выполняющие функции защиты природных и иных объектов (леса, расположенные в лесопарковых зонах) лесного участка из другой категории защитных лесов.

Согласно Правилам, в случае изменения границ земель, на которых расположены леса, расположенные в лесопарковых зонах, площадь исключаемых лесных участков компенсируется включением в границы этих зон лесных участков, площадь которых не меньше площади исключаемых лесных участков и которые расположены на территории того же лесничества, либо на территории ближайших лесничеств.

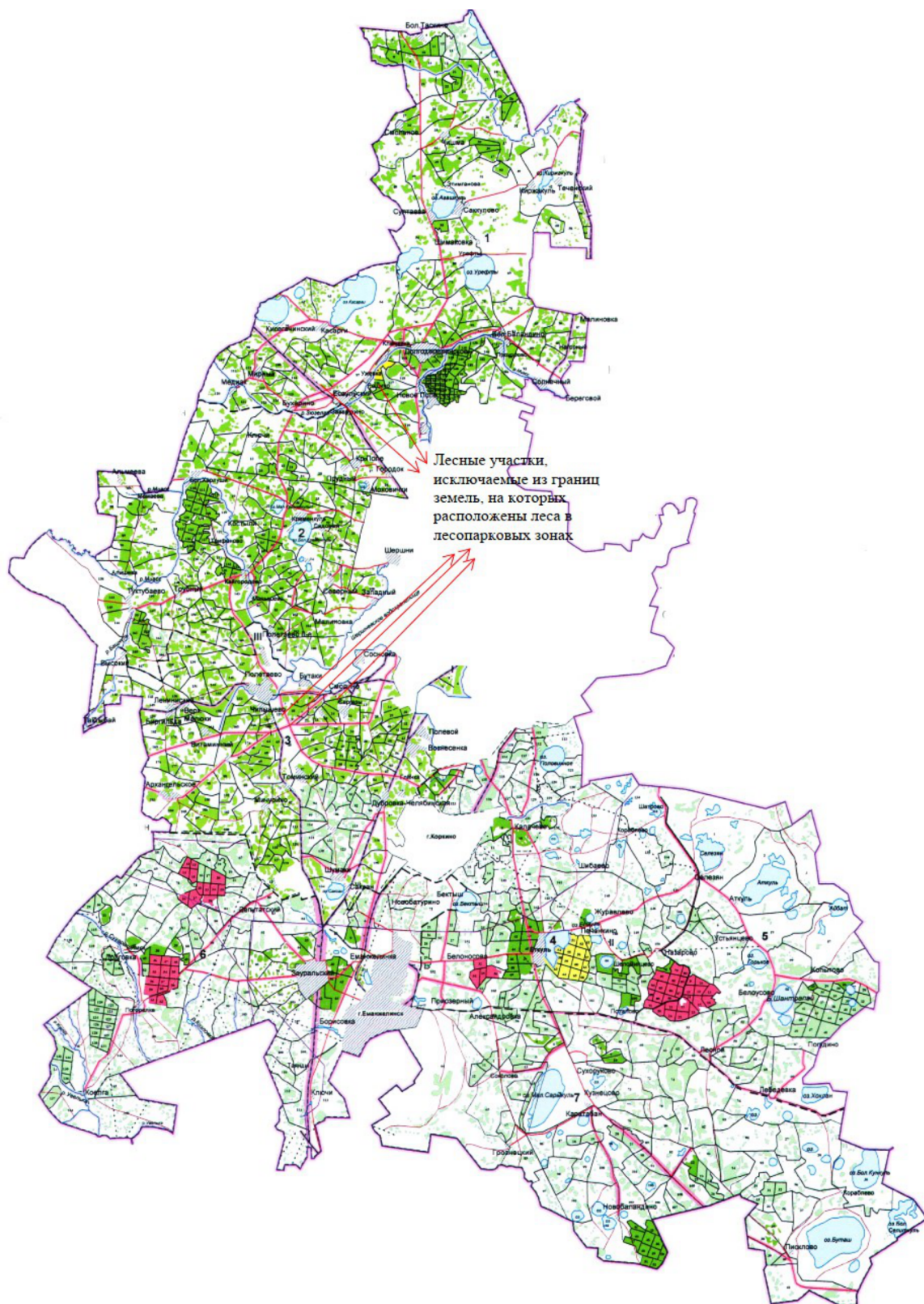
В результате сравнительного анализа возможных вариантов равноценных лесных участков, с учетом их местоположения, площади и других требований к выбору участка для компенсации лесов, расположенных в лесопарковых зонах, в качестве оптимального выбран лесной участок, расположенный в границах Кулуевского участкового лесничества Аргаяшского лесничества Челябинской области в квартале 120 части выделов 42, 43, 44, общей площадью 6,0080 га.

Участок для компенсации был подобран с учетом того, что площадь включаемых земель должна находиться на территории того же лесничества, либо на территории ближайших лесничеств, с учетом зон планируемого освоения лесов и территориального планирования.

Участок не обременен правами третьих лиц.

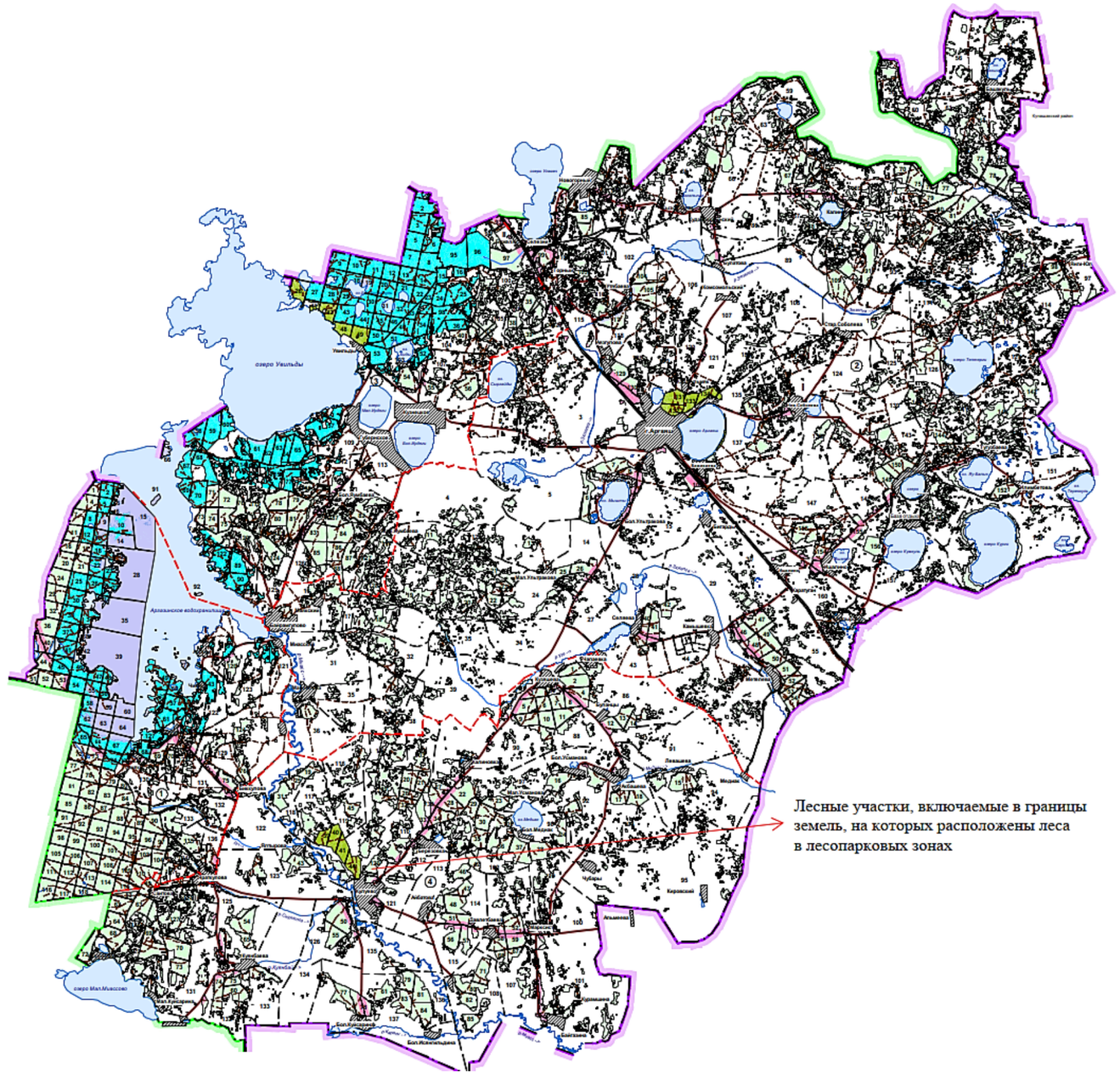
Карты (схемы) лесов, расположенных в лесопарковых зонах,  
содержащие описание местоположения изменяемых границ земель,  
на которых расположены такие леса

Шершневское лесничество, Долгодеревенское участковое лесничество  
кварталы 106, 116, Смолинское участковое лесничество  
кварталы 10, 19, 25, 157





Аргаяшское лесничество,  
Кулуевское участковое лесничество, квартал 120



Глава 3. Выписка из государственного лесного реестра, содержащая площадь и перечень границ (лесных кварталов, лесотаксационных выделов, частей лесотаксационных выделов) лесных участков, исключаемых из границ и включаемых в границы земель, на которых расположены леса в лесопарковых зонах, а также сведения о лесистости района

Лесные участки, проектируемые к исключению из границ земель, на которых расположены леса, расположенные в лесопарковых зонах, испрашиваемые в целях строительства линейных объектов, расположены на территории Шершневского лесничества на общей площади 6,0080 га.

Согласно сведениям из государственного лесного реестра, участки относятся к категории защитных лесов - леса, выполняющие функции защиты природных и иных объектов (леса, расположенные в лесопарковых зонах). Участок расположен в границах Сосновского муниципального района, лесистость которого составляет 17,78%.

В связи с изменением границ земель, на которых расположены леса в лесопарковых зонах, при проектировании было проведено разделение выделов с присвоением последующих порядковых номеров вновь образованным выделам. Ведомость разделения выделов приведена ниже.

Сведения о местоположении и площади лесного участка, исключаемого из границ земель, на которых расположены леса в лесопарковых зонах

Существующее разделение лесов				Проектируемое разделение лесов		
квартал	выдел	площадь, га	категория защитных лесов	выдел	площадь, га	категория защитных лесов
106	37	0,3	леса, расположенные в лесопарковых зонах	37	0,1071	леса, расположенные в лесопарковых зонах
				58	0,1062	леса, расположенные в лесопарковых зонах
				59	0,0867	ценные леса
116	5	3,6	леса, расположенные в лесопарковых зонах	5	3,5712	леса, расположенные в лесопарковых зонах
				30	0,0288	ценные леса
116	6	3,3	леса, расположенные в лесопарковых зонах	6	3,2777	леса, расположенные в лесопарковых зонах
				31	0,0223	ценные леса
116	8	2,0	леса, расположенные в лесопарковых зонах	8	1,9811	леса, расположенные в лесопарковых зонах
				32	0,0189	ценные леса
116	9	10,0	леса, расположенные в лесопарковых зонах	9	9,2735	леса, расположенные в лесопарковых зонах
				33	0,7265	ценные леса

116	10	4,8	леса, расположенные в лесопарковых зонах	10	4,4097	леса, расположенные в лесопарковых зонах
				34	0,3903	ценные леса
116	23	3,3	леса, расположенные в лесопарковых зонах	23	3,0088	леса, расположенные в лесопарковых зонах
				35	0,2912	ценные леса
116	26	1,0	леса, расположенные в лесопарковых зонах	36	0,9885	ценные леса
				26	0,0115	леса, расположенные в лесопарковых зонах
Шершневское лесничество Смолинское участковое лесничество						
10	16	0,9	леса, расположенные в лесопарковых зонах	16	0,4880	леса, расположенные в лесопарковых зонах
				42	0,3709	леса, расположенные в лесопарковых зонах
				43	0,0411	ценные леса
10	23	0,5	леса, расположенные в лесопарковых зонах	23	0,3052	леса, расположенные в лесопарковых зонах
				44	0,1948	ценные леса
10	24	4,1	леса, расположенные в лесопарковых зонах	24	3,6468	леса, расположенные в лесопарковых зонах
				45	0,2700	леса, расположенные в лесопарковых зонах
				46	0,1008	леса, расположенные в лесопарковых зонах
				47	0,0410	ценные леса
				48	0,0414	ценные леса
10	25	0,4	леса, расположенные в лесопарковых зонах	25	0,2886	леса, расположенные в лесопарковых зонах
				49	0,1114	ценные леса
10	26	0,4	леса, расположенные в лесопарковых зонах	26	0,2991	леса, расположенные в лесопарковых зонах
				50	0,1009	ценные леса
10	27	2,2	леса, расположенные в лесопарковых зонах	27	2,1795	леса, расположенные в лесопарковых зонах
				51	0,0205	ценные леса
10	28	1,0	леса, расположенные в лесопарковых зонах	28	0,9213	леса, расположенные в лесопарковых зонах
			леса, расположенные в	52	0,0787	ценные леса

			лесопарковых зонах			
10	29	0,5	леса, расположенные в лесопарковых зонах	29	0,3208	леса, расположенные в лесопарковых зонах
				53	0,1792	ценные леса
10	30	1,8	леса, расположенные в лесопарковых зонах	30	1,4478	леса, расположенные в лесопарковых зонах
				54	0,3522	ценные леса
10	31	5,0	леса, расположенные в лесопарковых зонах	31	4,8986	леса, расположенные в лесопарковых зонах
				55	0,1014	ценные леса
25	7	4,2	леса, расположенные в лесопарковых зонах	7	4,1309	леса, расположенные в лесопарковых зонах
				47	0,0691	ценные леса
25	9	1,8	леса, расположенные в лесопарковых зонах	9	0,8115	леса, расположенные в лесопарковых зонах
				48	0,5969	леса, расположенные в лесопарковых зонах
				49	0,3916	ценные леса
25	10	0,6	леса, расположенные в лесопарковых зонах	10	0,1802	леса, расположенные в лесопарковых зонах
				50	0,2725	леса, расположенные в лесопарковых зонах
				51	0,1473	ценные леса
25	11	6,4	леса, расположенные в лесопарковых зонах	11	5,8249	леса, расположенные в лесопарковых зонах
				52	0,3416	леса, расположенные в лесопарковых зонах
				53	0,2335	ценные леса
25	12	6,2	леса, расположенные в лесопарковых зонах	12	5,9177	леса, расположенные в лесопарковых зонах
				54	0,0293	ценные леса
				55	0,2530	ценные леса
25	14	1,6	леса, расположенные в лесопарковых зонах	14	1,4506	леса, расположенные в лесопарковых зонах
				56	0,1494	ценные леса
25	15	0,7	леса, расположенные в лесопарковых зонах	15	0,6412	леса, расположенные в лесопарковых зонах
				57	0,0588	ценные леса
25	16	1,2	леса, расположенные в лесопарковых зонах	16	1,0116	леса, расположенные в лесопарковых зонах
				58	0,1884	ценные леса

19	6	1,5	леса, расположенные в лесопарковых зонах	6	0,9809	леса, расположенные в лесопарковых зонах
				14	0,3312	леса, расположенные в лесопарковых зонах
				15	0,1879	ценные леса
19	7	3,0	леса, расположенные в лесопарковых зонах	7	1,7263	леса, расположенные в лесопарковых зонах
				16	0,9805	леса, расположенные в лесопарковых зонах
				17	0,2932	ценные леса
157	4	0,6	леса, расположенные в лесопарковых зонах	4	0,3450	леса, расположенные в лесопарковых зонах
				15	0,0643	леса, расположенные в лесопарковых зонах
				16	0,1907	ценные леса

Выбор лесного участка, включаемого в границы земель, на которых расположены леса в лесопарковых зонах, основывался на количественных и качественных характеристиках лесных участков Аргаяшского лесничества, а также их пространственном местоположении и правовом режиме. В результате проведенного анализа был выбран оптимальный вариант.

Лесной участок, включаемый в границы земель, на которых расположены леса в лесопарковых зонах, расположен в границах Кулуевского участкового лесничества Аргаяшского лесничества Челябинской области в квартале 120 части выделов 42, 43, 44, общей площадью 6,0080 га. По сведениям государственного лесного реестра и лесохозяйственного регламента Аргаяшского лесничества участок относится к защитным лесам, категории защитных лесов – ценные леса.

Средняя лесистость Аргаяшского района – 27,5%.

Таким образом, лесной участок сможет использоваться в целях организации отдыха населения, сохранения санитарно-гигиенической, оздоровительной функций и эстетической ценности природных ландшафтов.

Сведения о местоположении и площади лесного участка, включаемого в границы земель, на которых расположены леса в лесопарковых зонах

Существующее разделение лесов				Проектируемое разделение лесов		
квартал	выдел	площадь, га	категория защитных лесов	выдел	площадь, га	категория защитных лесов
Аргаяшское лесничество Кулуевское участковое лесничество						
120	42	3,5	ценные леса	42	3,3322	ценные леса
				49	0,1678	леса, расположенные в лесопарковых зонах
120	43	12,0	ценные леса	43	7,1790	ценные леса

				48	0,2142	ценные леса
				50	4,6068	леса, расположенные в лесопарковых зонах
				44	1,5502	ценные леса
120	44	3,1	ценные леса	51	1,2334	леса, расположенные в лесопарковых зонах
				52	0,3164	ценные леса

#### Глава 4. Функциональное зонирование земель, на которых расположены леса, расположенные в лесопарковых зонах

В соответствии с Правилами одновременно с изменением границ земель, на которых расположены леса в лесопарковых и зеленых зонах, определяются следующие функциональные зоны в лесах, расположенных в лесопарковой зоне:

- зона активного отдыха;
- прогулочная зона;
- зона фаунистического покоя;
- восстановительная зона.

Функциональные зоны в лесах, расположенных в лесопарковой зоне, определяются в целях дифференциации режима использования, охраны, защиты и воспроизводства лесов, расположенных в лесопарковых зонах, а также для сохранения мест обитания фауны и восстановления нарушенных природных ландшафтов.

Зона активного отдыха определяется в местах лесов, расположенных в лесопарковой зоне, с единовременной посещаемостью 20 и более человек на 1 гектар в целях их благоустройства и формирования эстетически ценных природных ландшафтов повышенной устойчивости (подбираются живописные лесные участки площадью не менее 5 гектаров, приуроченные к водоемам, с хорошей транспортной доступностью и благоприятными санитарно-гигиеническими условиями, удаленные от источников загрязнения водоемов, сильных шумов). Площадь зоны активного отдыха занимает до 30 процентов площади лесов, расположенных в лесопарковой зоне.

Прогулочная зона определяется в местах лесов, расположенных в лесопарковой зоне, для организации индивидуальных и групповых прогулок, туристских маршрутов, заготовки и сбора в установленном порядке пищевых и недревесных лесных ресурсов. Площадь прогулочной зоны может составлять более 70 процентов площади лесопарковой зоны. Максимальная единовременная посещаемость прогулочной зоны составляет 5 - 20 человек на 1 гектар.

Зона фаунистического покоя определяется в местах лесов, расположенных в лесопарковой зоне, в целях создания условий для обитания и размножения диких птиц и зверей.

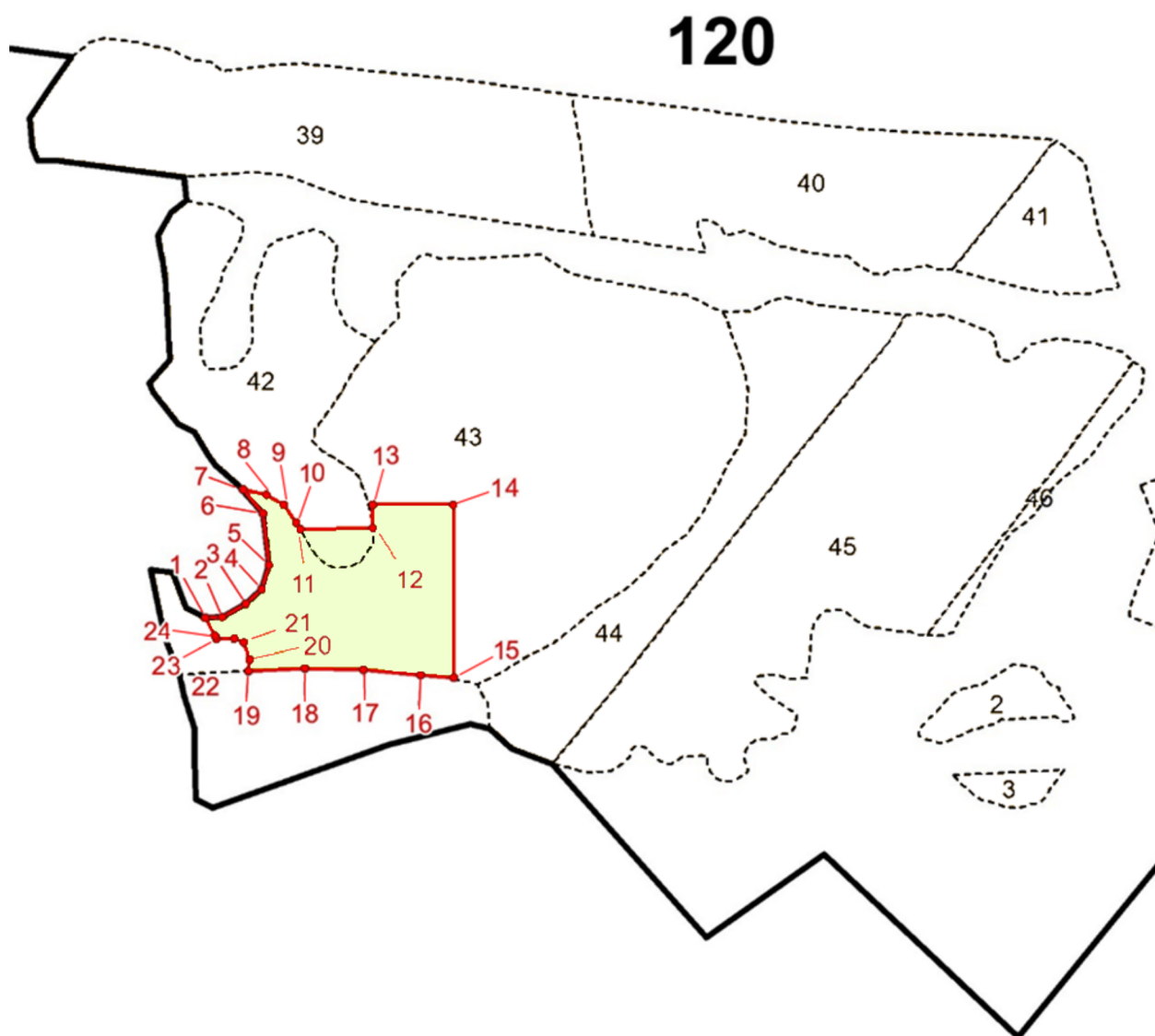
Восстановительная зона определяется в местах лесов, расположенных в лесопарковой зоне, где произошли гибель лесных насаждений либо существенное



снижение их устойчивости и требуется длительное (в течение не менее 10 лет) осуществление комплекса мероприятий по воспроизводству лесов.

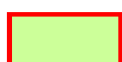
Так как, лесным планом Челябинской области основным приоритетным видом использования лесов земель, на которых расположены леса, выполняющие функции защиты природных и иных объектов (леса, расположенные в лесопарковых зонах) определено осуществление рекреационной деятельности, то на проектируемом лесном участке выделяется функциональная зона – прогулочная зона.

Схема функциональных зон в лесах, расположенных в лесопарковой зоне, определенных в изменяемых границах земель, на которых расположены леса в лесопарковых зонах Аргаяшского лесничества Кулуевского участкового лесничества в квартале 120



Масштаб 1:7 000

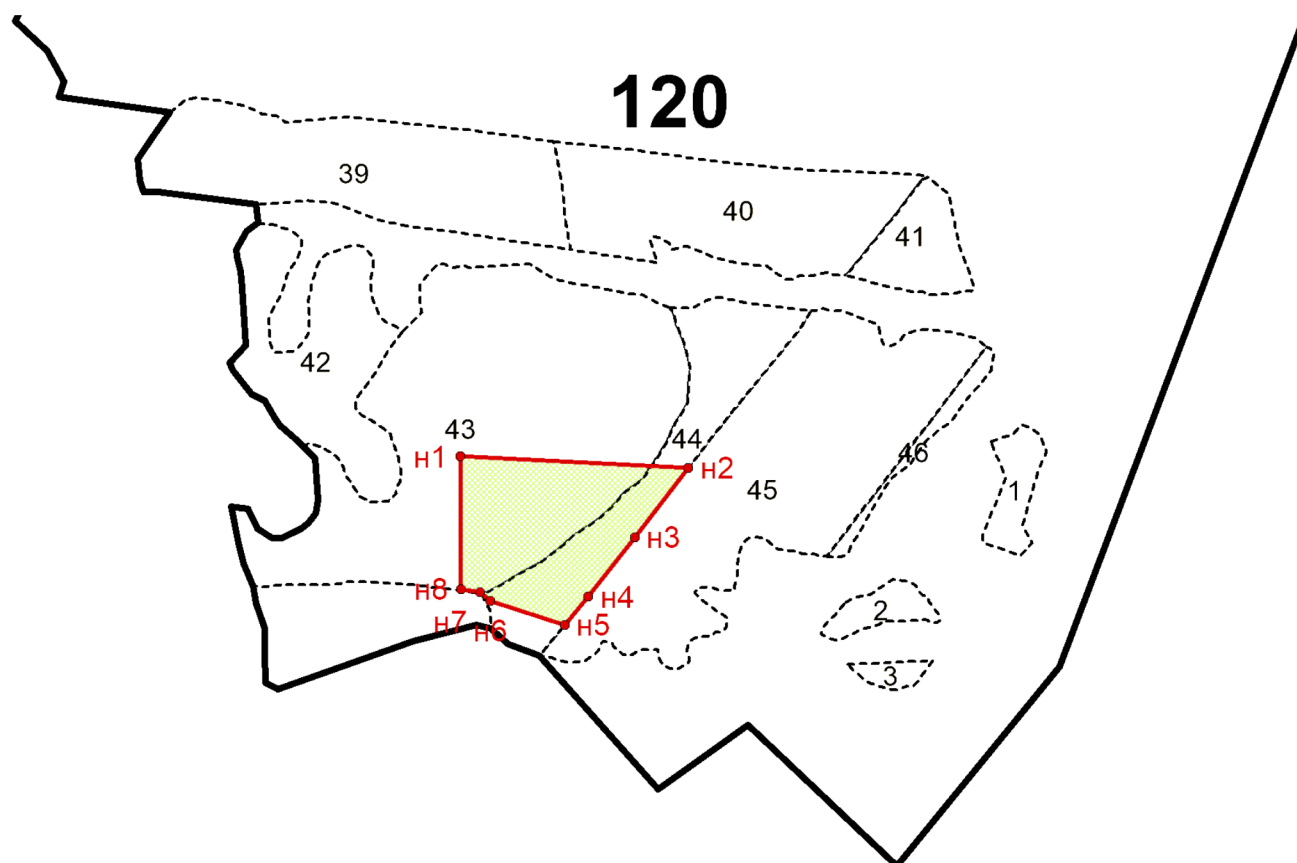
Условные обозначения:



функциональная зона – прогулочная зона

Схема функциональных зон в лесах, расположенных в лесопарковой зоне,

определенных в изменяемых границах земель, на которых расположены леса в лесопарковых зонах Аргаяшского лесничества Кулуевского участкового лесничества в квартале 120



Масштаб 1:10 000

Условные обозначения:



функциональная зона – прогулочная зона

Глава 5. Документы, содержащие сведения о необходимости изменения границ земель, на которых расположены леса в лесопарковых зонах, а также обоснование их площади и местоположения

Проектная документация разработана в рамках реализации программы «Модернизация систем коммунальной инфраструктуры в Челябинской области на 2023-2027 гг.», утвержденной распоряжением Правительства Челябинской области от 31.03.2023 г. № 249-рп.

Модернизация объектов коммунальной инфраструктуры имеет важное социальное значение и направлена на решение задач по обеспечению устойчивого и эффективного функционирования жилищно-коммунального хозяйства Челябинской области.

Проектируемое изменение границ земель, на которых расположены леса, выполняющие функции защиты природных и иных объектов (леса,

расположенные в лесопарковых зонах) Шершневого лесничества и ценных лесов, расположенных на территории Аргаяшского лесничества Челябинской области, на общей площади 6,0080 га, связано с необходимостью изменения категории защитных лесов, в целях строительства линейных объектов (объектов коммунальной инфраструктуры):

- «Магистральные сети водоотведения п. Рощино Сосновского района Челябинской области, 1 очередь усадебной застройки», расположенного в лесопарковых зонах на территории Шершневого лесничества Долгодеревенского участкового лесничества, в квартале 116 выделы 30, 31, 32, 33, 34, 35, 36, и в квартале 106 выдел 59, на площади 2,5532 га;

- «Строительство магистрального коллектора с повысительными канализационными насосными станциями от п. Саргазы до канализационных очистных сооружений п. Полетаево Челябинской области Сосновского района», расположенного в лесопарковых зонах на территории Шершневого лесничества Смолинского участкового лесничества, в квартале 10 выделы 43, 44, 47, 48, 49, 50, 51, 52, 53, 54, 55; в квартале 25 выделы 47, 49, 51, 53, 54, 55, 56, 57, 58; в квартале 19 выделы 15, 17, в квартале 157 выдел 16, на площади 3,4548 га.

В целях размещения линейных объектов, в качестве документов обосновывающих местоположение и площадь испрашиваемых лесных участков, в проектной документации представлены рабочие документации линейных объектов и проектная документация лесных участков, согласованная с органом исполнительной власти субъекта Российской Федерации в области лесных отношений.

Учитывая п. 3 распоряжения Правительства Российской Федерации от 30 апреля 2022 г. № 1084-р «Об утверждении перечня объектов капитального строительства, не связанных с созданием лесной инфраструктуры, для защитных лесов, эксплуатационных лесов, резервных лесов», проектируется перевод испрашиваемых лесных участков из категории защитных лесов, леса расположенные в лесопарковых зонах, в ценные леса, где в соответствии с нормативным документом возможно размещение проектируемых линейных объектов, а также сооружений, являющихся их неотъемлемой технологической частью.

Принимая во внимание неблагоприятные факторы воздействия на лесные участки в процессе строительства и эксплуатации проектируемых линейных объектов, согласно требованиям Лесоустроительной инструкции от 05.09.22 г. № 510, считается наиболее целесообразным, перевод испрашиваемых лесных участков в категорию защитных лесов ценные леса.

Согласно п. 17 Правил, учитывая площадь и других требований к выбору компенсационного участка, в качестве оптимальных подобраны равноценные лесные участки, расположенные в Аргаяшском лесничестве Кулуевском участковом лесничестве, в квартале 120 выдела 49, 50, 51 на общей площади – 6,0080 га, которые в полной мере компенсирует уменьшение площади лесов, расположенных в лесопарковых зонах и отвечает функциональному назначению лесов, расположенных в лесопарковых зонах по эстетическим показателям

природного ландшафта, сохранению санитарно-гигиенических и оздоровительных функций.

Таким образом, перевод испрашиваемых лесных участков из защитных лесов (леса, расположенные в лесопарковых зонах) в защитные леса (ценные леса) за счет компенсации подобранного варианта лесных участков, равной площади позволит сохранить общую площадь защитных лесов в границах Шершневого и Аргаяшского лесничеств Челябинской области и оформить лесной участок в целях строительства проектируемых линейных объектов, а также сооружений, являющихся их неотъемлемой технологической частью.

Изменение границ лесов, расположенных в лесопарковых зонах, отраженное в проектной документации, не повлечет за собой нарушение целостности и компактности лесных массивов, отнесенных к защитным лесам в Шершневском и Аргаяшском лесничествах Челябинской области.

Глава 6. Текстовое и графическое описание местоположения границ лесных участков, исключаемых из границ и включаемых в границы земель, на которых расположены леса в лесопарковых зонах, включающее в себя перечень координат характерных точек границ таких земель в системе координат, установленной для ведения Единого государственного реестра недвижимости

Изменение границ земель, на которых расположены леса в лесопарковых зонах, производится на территории Шершневого и Аргаяшского лесничеств Челябинской области.

Сведения о лесном участке, исключаемом из границ земель, на которых расположены леса в лесопарковых зонах

№ п/п	Характеристика объекта	Описание характеристик
«Магистральные сети водоотведения п. Рошино Сосновского района Челябинской области, 1 очередь усадебной застройки»		
1	Местоположение объекта	Челябинская область, Сосновский муниципальный район, Шершневское лесничество Долгодеревенское участковое лесничество, квартал 116 выделы 30, 31, 32, 33, 34, 35, 36, квартал 106 выдел 59
2	Площадь объекта $\pm$ величина погрешности определения площади ( $P \pm \text{дельта } P$ )	$2,5532 \pm 0,2796$ га
3	Иные характеристики объекта	-
«Строительство магистрального коллектора с повысительными канализационными насосными станциями от п. Саргазы до канализационных очистных сооружений п. Полетаево Челябинской области Сосновского района»		

1	Местоположение объекта	Челябинская область, Сосновский муниципальный район, Шершнево лесничество Смолинское участковое лесничество, в квартале 10 выделы 43, 44, 47, 48, 49, 50, 51, 52, 53, 54, 55; в квартале 25 выделы 47, 49, 51, 53, 54, 55, 56, 57, 58; в квартале 19 выделы 15, 17; в квартале 157 выдел 16
2	Площадь объекта $\pm$ величина погрешности определения площади ( $P \pm$ дельта $P$ )	3,4548 $\pm$ 0,3252 га
3	Иные характеристики объекта	

Сведения о местоположении границ лесного участка, исключаемого из границ земель, на которых расположены леса в лесопарковых зонах

1. Система координат МСК-74, зона 2					
2. Сведения о характерных точках границ объекта					
«Магистральные сети водоотведения п. Рожино Сосновского района Челябинской области, 1 очередь усадебной застройки»					
:ЗУ1 (1)					
1	624473.95	2315840.17	картометрический	$\pm 5$	-
2	624477.36	2315845.30	картометрический	$\pm 5$	-
3	624471.64	2315847.32	картометрический	$\pm 5$	-
4	624457.96	2315848.64	картометрический	$\pm 5$	-
5	624421.77	2315851.78	картометрический	$\pm 5$	-
6	624363.40	2315856.22	картометрический	$\pm 5$	-
7	624329.50	2315858.50	картометрический	$\pm 5$	-
8	624334.71	2315852.21	картометрический	$\pm 5$	-
9	624362.99	2315850.23	картометрический	$\pm 5$	-
10	624421.27	2315845.80	картометрический	$\pm 5$	-
11	624470.36	2315841.41	картометрический	$\pm 5$	-
1	624473.95	2315840.17	картометрический	$\pm 5$	-
:ЗУ1 (2)					
1	623240.77	2315572.01	картометрический	$\pm 5$	-
2	623309.17	2315598.35	картометрический	$\pm 5$	-
17	623479.51	2315663.65	картометрический	$\pm 5$	-
3	623424.52	2315687.35	картометрический	$\pm 5$	-
4	623226.13	2315607.12	картометрический	$\pm 5$	-
5	622979.63	2315442.27	картометрический	$\pm 5$	-
6	622790.51	2315296.09	картометрический	$\pm 5$	-
7	622795.34	2315289.63	картометрический	$\pm 5$	-
8	622804.30	2315296.29	картометрический	$\pm 5$	-
9	622803.73	2315297.11	картометрический	$\pm 5$	-

10	622804.56	2315297.68	картометрический	± 5	-
11	622805.13	2315296.86	картометрический	± 5	-
12	622805.53	2315297.32	картометрический	± 5	-
13	622942.95	2315399.85	картометрический	± 5	-
14	622947.99	2315393.48	картометрический	± 5	-
15	622963.00	2315404.25	картометрический	± 5	-
16	622977.50	2315388.88	картометрический	± 5	-
1	623240.77	2315572.01	картометрический	± 5	-
«Строительство магистрального коллектора с повысительными канализационными насосными станциями от п. Саргазы до канализационных очистных сооружений п. Полетаево Челябинской области Сосновского района»					
:ЗУ1(1)					
1	590440.77	2310292.13	картометрический	± 5	-
2	590491.72	2310483.62	картометрический	± 5	-
3	590504.36	2310511.12	картометрический	± 5	-
4	590519.33	2310570.77	картометрический	± 5	-
5	590522.07	2310601.80	картометрический	± 5	-
6	590554.59	2310736.62	картометрический	± 5	-
7	590539.35	2310732.73	картометрический	± 5	-
8	590440.71	2310339.64	картометрический	± 5	-
9	590422.52	2310289.81	картометрический	± 5	-
1	590440.77	2310292.13	картометрический	± 5	-
:ЗУ1(2)					
10	590605.38	2310934.88	картометрический	± 5	-
11	590702.82	2311331.59	картометрический	± 5	-
12	590696.84	2311329.56	картометрический	± 5	-
13	590691.74	2311326.19	картометрический	± 5	-
14	590689.46	2311323.61	картометрический	± 5	-
15	590686.90	2311320.76	картометрический	± 5	-
16	590586.85	2310922.04	картометрический	± 5	-
17	590592.93	2310932.22	картометрический	± 5	-
18	590600.51	2310935.02	картометрический	± 5	-
10	590605.38	2310934.88	картометрический	± 5	-
:ЗУ1(3)					
19	590869.19	2311993.89	картометрический	± 5	-
20	590980.02	2312437.58	картометрический	± 5	-
21	590977.92	2312436.63	картометрический	± 5	-
22	590964.72	2312427.90	картометрический	± 5	-
23	590859.08	2312006.89	картометрический	± 5	-
24	590865.14	2312001.70	картометрический	± 5	-
19	590869.19	2311993.89	картометрический	± 5	-
:ЗУ1(4)					

25	591007.76	2312599.43	картометрический	$\pm 5$	-
26	591026.10	2312620.31	картометрический	$\pm 5$	-
27	591027.91	2312631.27	картометрический	$\pm 5$	-
28	591025.47	2312633.34	картометрический	$\pm 5$	-
29	591016.04	2312632.43	картометрический	$\pm 5$	-
25	591007.76	2312599.43	картометрический	$\pm 5$	-
:ЗУ1(5)					
30	591038.20	2312671.83	картометрический	$\pm 5$	-
31	591171.24	2313200.90	картометрический	$\pm 5$	-
32	591125.52	2313226.58	картометрический	$\pm 5$	-
33	591119.34	2313215.58	картометрический	$\pm 5$	-
34	591104.50	2313215.45	картометрический	$\pm 5$	-
35	591151.30	2313189.16	картометрический	$\pm 5$	-
36	591146.08	2313150.62	картометрический	$\pm 5$	-
37	591025.92	2312671.77	картометрический	$\pm 5$	-
30	591038.20	2312671.83	картометрический	$\pm 5$	-
:ЗУ1(6)					
38	590855.88	2311911.98	картометрический	$\pm 5$	-
39	590872.16	2311976.86	картометрический	$\pm 5$	-
40	590870.37	2311991.62	картометрический	$\pm 5$	-
41	590869.19	2311993.89	картометрический	$\pm 5$	-
42	590865.14	2311001.70	картометрический	$\pm 5$	-
43	590859.08	2311006.89	картометрический	$\pm 5$	-
44	590837.02	2311918.97	картометрический	$\pm 5$	-
45	590845.22	2311915.36	картометрический	$\pm 5$	-
38	590855.88	2311911.98	картометрический	$\pm 5$	-
:ЗУ1(7)					
46	589761.22	2309940.68	картометрический	$\pm 5$	-
47	589928.36	2309968.16	картометрический	$\pm 5$	-
48	589928.93	2309979.42	картометрический	$\pm 5$	-
49	589909.36	2309985.31	картометрический	$\pm 5$	-
50	589755.23	2309959.96	картометрический	$\pm 5$	-
51	589755.29	2309953.43	картометрический	$\pm 5$	-
46	589761.22	2309940.68	картометрический	$\pm 5$	-
:ЗУ1(8)					
52	590001.77	2309980.23	картометрический	$\pm 5$	-
53	590067.86	2309991.10	картометрический	$\pm 5$	-
54	590045.58	2310007.71	картометрический	$\pm 5$	-
55	589974.42	2309996.01	картометрический	$\pm 5$	-
56	589987.76	2309985.90	картометрический	$\pm 5$	-
52	590001.77	2309980.23	картометрический	$\pm 5$	-

:ЗУ1(9)					
57	590008.89	2307363.12	картометрический	± 5	-
58	590005.47	2307372.04	картометрический	± 5	-
59	589994.93	2307385.55	картометрический	± 5	-
60	589990.03	2307390.22	картометрический	± 5	-
61	589962.24	2307399.20	картометрический	± 5	-
62	589916.37	2307414.98	картометрический	± 5	-
63	589910.01	2307409.73	картометрический	± 5	-
64	589910.17	2307397.72	картометрический	± 5	-
65	589910.69	2307395.79	картометрический	± 5	-
66	589955.92	2307380.22	картометрический	± 5	-
57	590008.89	2307363.12	картометрический	± 5	-

Текстовое описание местоположения границ лесных участков, исключаемых из границ земель, на которых расположены леса в лесопарковых зонах

Прохождение границы		Описание прохождения границы
от точки	до точки	
«Магистральные сети водоотведения п. Рожино Сосновского района Челябинской области, 1 очередь усадебной застройки»		
:ЗУ1 (1)		
1	2	Шершневское лесничество, Долгодеревенское участковое лесничество, на северо-восток по границе выдела 37 квартала 106
2	3	Шершневское лесничество, Долгодеревенское участковое лесничество, на северо-восток по границе выдела 37 квартала 106
3	4	Шершневское лесничество, Долгодеревенское участковое лесничество, на юг по границе выдела 37 квартала 106
4	5	Шершневское лесничество, Долгодеревенское участковое лесничество, на юг по границе выдела 37 квартала 106
5	6	Шершневское лесничество, Долгодеревенское участковое лесничество, на юг по границе выдела 37 квартала 106
6	7	Шершневское лесничество, Долгодеревенское участковое лесничество, на юг по территории выдела 37 квартала 106
7	8	Шершневское лесничество, Долгодеревенское участковое лесничество, на северо-запад по границе выдела 37 квартала 106
8	9	Шершневское лесничество, Долгодеревенское участковое лесничество, на север по границе выдела 37 квартала 106
9	10	Шершневское лесничество, Долгодеревенское участковое лесничество, на север по границе выдела 37 квартала 106
10	11	Шершневское лесничество, Долгодеревенское участковое лесничество, на север по границе выдела 37 квартала 106
11	1	Шершневское лесничество, Долгодеревенское участковое лесничество, на северо-восток по границе выдела 37 квартала 106
:ЗУ1 (2)		



1	2	Шершневское лесничество, Долгодеревенское участковое лесничество, на северо-восток по территории выдела 23 квартала 116
2	17	Шершневское лесничество, Долгодеревенское участковое лесничество, на северо-восток по территории выдела 23 квартала 116
17	3	Шершневское лесничество, Долгодеревенское участковое лесничество, на юго-восток по границе квартала 116
3	4	Шершневское лесничество, Долгодеревенское участковое лесничество, на юго-запад по территории выдела 9 квартала 116
4	5	Шершневское лесничество, Долгодеревенское участковое лесничество, на юго-запад по территории выделов 9, 10 квартала 116
5	6	Шершневское лесничество, Долгодеревенское участковое лесничество, на юго-запад по территории выдела 10 квартала 116
6	7	Шершневское лесничество, Долгодеревенское участковое лесничество, на северо-запад по границе выдела 10 квартала 116
7	8	Шершневское лесничество, Долгодеревенское участковое лесничество, на северо-восток по границе выдела 10 квартала 116
8	9	Шершневское лесничество, Долгодеревенское участковое лесничество, на северо-восток по границе выдела 10 квартала 116
9	10	Шершневское лесничество, Долгодеревенское участковое лесничество, на северо-восток по границе выдела 10 квартала 116
10	11	Шершневское лесничество, Долгодеревенское участковое лесничество, на северо-восток по границе выдела 10 квартала 116
11	12	Шершневское лесничество, Долгодеревенское участковое лесничество, на северо-восток по границе выдела 10 квартала 116
12	13	Шершневское лесничество, Долгодеревенское участковое лесничество, на северо-восток по границе выдела 10 квартала 116
13	14	Шершневское лесничество, Долгодеревенское участковое лесничество, на северо-запад по границе выдела 26 квартала 116
14	15	Шершневское лесничество, Долгодеревенское участковое лесничество, на северо-восток по территории выдела 26 квартала 116
15	16	Шершневское лесничество, Долгодеревенское участковое лесничество, на северо-запад по территории выдела 26 квартала 116
16	1	Шершневское лесничество, Долгодеревенское участковое лесничество, на северо-восток по территории выделов 8, 5, 6, 23 квартала 116
«Строительство магистрального коллектора с повысительными канализационными насосными станциями от п. Саргазы до канализационных очистных сооружений п. Полетаево Челябинской области Сосновского района»		
:ЗУ1(1)		
1	2	Шершневское лесничество, Смолинское участковое лесничество, на северо-восток по территории выделов 23, 24, 25 квартала 10
2	3	Шершневское лесничество, Смолинское участковое лесничество, на северо-восток по территории выдела 25 квартала 10
3	4	Шершневское лесничество, Смолинское участковое лесничество, на северо-восток по территории выделов 24, 25, 26 квартала 10
4	5	Шершневское лесничество, Смолинское участковое лесничество, на северо-восток по территории выделов 26, 16 квартала 10
5	6	Шершневское лесничество, Смолинское участковое лесничество, на северо-восток по территории выделов 16, 29 квартала 10
6	7	Шершневское лесничество, Смолинское участковое лесничество, на юго-запад по границе выдела 29 квартала 10

7	8	Шершневское лесничество, Смолинское участковое лесничество, на юго-запад по границе выделов 28, 16, 27, 24, 25, 23 квартала 10
8	9	Шершневское лесничество, Смолинское участковое лесничество, на юго-запад по территории выдела 23 квартала 10
9	1	Шершневское лесничество, Смолинское участковое лесничество, на север по территории выдела 23 квартала 10
:ЗУ1(2)		
10	11	Шершневское лесничество, Смолинское участковое лесничество, на северо-восток по территории выдела 30 квартала 10
11	12	Шершневское лесничество, Смолинское участковое лесничество, на юго-запад по территории выдела 31 квартала 10
12	13	Шершневское лесничество, Смолинское участковое лесничество, на юго-запад по территории выдела 31 квартала 10
13	14	Шершневское лесничество, Смолинское участковое лесничество, на юго-запад по территории выдела 31 квартала 10
14	15	Шершневское лесничество, Смолинское участковое лесничество, на юго-запад по территории выдела 31 квартала 10
15	16	Шершневское лесничество, Смолинское участковое лесничество, на юго-запад по территории выдела 31 квартала 10
16	17	Шершневское лесничество, Смолинское участковое лесничество, на северо-восток по территории выдела 31 квартала 10
17	18	Шершневское лесничество, Смолинское участковое лесничество, на северо-восток по территории выделов 31, 30 квартала 10
18	10	Шершневское лесничество, Смолинское участковое лесничество, на северо-восток по территории выдела 30 квартала 10
:ЗУ1(3)		
19	20	Шершневское лесничество, Смолинское участковое лесничество, на юго-восток по границе выдела 11 квартала 25
20	21	Шершневское лесничество, Смолинское участковое лесничество, на юг по границе выдела 11 квартала 25
21	22	Шершневское лесничество, Смолинское участковое лесничество, на юг по границе выдела 11 квартала 25
22	23	Шершневское лесничество, Смолинское участковое лесничество, на юго-запад по территории выделов 11, 10, 9 квартала 25
23	24	Шершневское лесничество, Смолинское участковое лесничество, на северо-запад по территории выдела 9 квартала 25
24	19	Шершневское лесничество, Смолинское участковое лесничество, на северо-восток по территории выделов 9, 10, 11 квартала 25
:ЗУ1(4)		
25	26	Шершневское лесничество, Смолинское участковое лесничество, на северо-восток по границе выдела 12 квартала 25
26	27	Шершневское лесничество, Смолинское участковое лесничество, на северо-восток по границе выдела 12 квартала 25
27	28	Шершневское лесничество, Смолинское участковое лесничество, на юго-восток по границе выдела 12 квартала 25
28	29	Шершневское лесничество, Смолинское участковое лесничество, на юг по границе выдела 12 квартала 25
29	25	Шершневское лесничество, Смолинское участковое лесничество, на юго-запад по территории выдела 12 квартала 25
:ЗУ1(5)		

[illegible]

54	55	Шершневское лесничество, Смолинское участковое лесничество, на юго-запад по территории выдела 6 квартала 19
55	56	Шершневское лесничество, Смолинское участковое лесничество, на северо-запад по границе выдела 6 квартала 19
56	52	Шершневское лесничество, Смолинское участковое лесничество, на северо-запад по границе выдела 6 квартала 19
:ЗУ1(9)		
57	58	Шершневское лесничество, Смолинское участковое лесничество, на юго-восток по границе выдела 4 квартала 157
58	59	Шершневское лесничество, Смолинское участковое лесничество, на юго-восток по границе выдела 4 квартала 157
59	60	Шершневское лесничество, Смолинское участковое лесничество, на юго-восток по границе выдела 4 квартала 157
60	61	Шершневское лесничество, Смолинское участковое лесничество, на юго-восток по территории выдела 4 квартала 157
61	62	Шершневское лесничество, Смолинское участковое лесничество, на юго-восток по территории выдела 4 квартала 157
62	63	Шершневское лесничество, Смолинское участковое лесничество, на юго-запад по границе выдела 4 квартала 157
63	64	Шершневское лесничество, Смолинское участковое лесничество, на запад по границе выдела 4 квартала 157
64	65	Шершневское лесничество, Смолинское участковое лесничество, на запад по границе выдела 4 квартала 157
65	66	Шершневское лесничество, Смолинское участковое лесничество, на северо-запад по территории выдела 4 квартала 157
66	57	Шершневское лесничество, Смолинское участковое лесничество, на северо-запад по территории выдела 4 квартала 157

Сведения о лесном участке, включаемом в границы земель, на которых  
расположены леса в лесопарковых зонах

№ п/п	Характеристика объекта	Описание характеристик
Участок № 1		
1	Местоположение объекта	Челябинская область, Аргаяшский муниципальный район, Аргаяшское лесничество Кулуевское участковое лесничество, квартал 120 части выделов 49, 50
2	Площадь объекта ± величина погрешности определения площади (Р ± дельта Р)	2,5532 ± 0,2796 га
3	Иные характеристики объекта	-
Участок № 2		
1	Местоположение объекта	Челябинская область, Аргаяшский муниципальный район, Аргаяшское лесничество Кулуевское участковое лесничество, квартал 120 части выделов 50, 51

2	Площадь объекта ± величина погрешности определения площади (Р ± дельта Р)	3,4548 ± 0,3252 га
3	Иные характеристики объекта	-

Сведения о местоположении границ лесного участка, включаемого в границы земель, на которых расположены леса в лесопарковых зонах

1. Система координат МСК-74, зона 2					
2. Сведения о характерных точках границ объекта					
Участок № 1					
1	613775.53	2272483.58	картометрический	± 5	-
2	613775.95	2272499.05	картометрический	± 5	-
3	613788.08	2272519.54	картометрический	± 5	-
4	613800.62	2272534.18	картометрический	± 5	-
5	613822.37	2272540.87	картометрический	± 5	-
6	613868.38	2272535.85	картометрический	± 5	-
7	613889.70	2272517.87	картометрический	± 5	-
8	613885.27	2272538.70	картометрический	± 5	-
9	613875.86	2272554.13	картометрический	± 5	-
10	613859.65	2272565.54	картометрический	± 5	-
11	613853.99	2272568.78	картометрический	± 5	-
12	613854.63	2272633.91	картометрический	± 5	-
13	613875.49	2272633.60	картометрический	± 5	-
14	613874.82	2272705.39	картометрический	± 5	-
15	613720.99	2272705.37	картометрический	± 5	-
16	613723.19	2272675.90	картометрический	± 5	-
17	613728.33	2272624.27	картометрический	± 5	-
18	613729.95	2272572.54	картометрический	± 5	-
19	613728.10	2272522.04	картометрический	± 5	-
20	613737.92	2272522.81	картометрический	± 5	-
21	613753.55	2272517.46	картометрический	± 5	-
22	613757.27	2272509.35	картометрический	± 5	-
23	613756.44	2272493.25	картометрический	± 5	-
24	613759.51	2272492.43	картометрический	± 5	-
1	613775.53	2272483.58	картометрический	± 5	-
Участок № 2					
н1	613874.82	2272705.39	картометрический	± 5	-
н2	613859.94	2272970.57	картометрический	± 5	-
н3	613779.93	2272907.66	картометрический	± 5	-
н4	613711.39	2272853.40	картометрический	± 5	-
н5	613678.79	2272825.72	картометрический	± 5	-
н6	613706.88	2272739.58	картометрический	± 5	-
н7	613717.50	2272727.12	картометрический	± 5	-
н8	613720.99	2272705.37	картометрический	± 5	-
н1	613874.82	2272705.39	картометрический	± 5	-

Текстовое описание местоположения границы лесного участка,  
включаемого в границы земель, на которых расположены леса в лесопарковых  
зонах

Прохождение границы		Описание прохождения границы
от точки	до точки	
Участок № 1		
1	2	Аргаяшское лесничество, Кулуевское участковое лесничество, на северо-восток по границе выдела 50, квартала 120
2	3	Аргаяшское лесничество, Кулуевское участковое лесничество, на северо-восток по границе выдела 50, квартала 120
3	4	Аргаяшское лесничество, Кулуевское участковое лесничество, на северо-восток по границе выдела 50, квартала 120
4	5	Аргаяшское лесничество, Кулуевское участковое лесничество, на север по границе выдела 50, квартала 120
5	6	Аргаяшское лесничество, Кулуевское участковое лесничество, на север по границе выдела 50, квартала 120
6	7	Аргаяшское лесничество, Кулуевское участковое лесничество, на северо-запад по границе выдела 50, квартала 120
7	8	Аргаяшское лесничество, Кулуевское участковое лесничество, на юго-восток по границе выделов 42, 50, квартала 120
8	9	Аргаяшское лесничество, Кулуевское участковое лесничество, на юго-восток по границе выделов 42, 50, квартала 120
9	10	Аргаяшское лесничество, Кулуевское участковое лесничество, на юго-восток по границе выделов 42, 50, квартала 120
10	11	Аргаяшское лесничество, Кулуевское участковое лесничество, на юго-восток по границе выделов 42, 50, квартала 120
11	12	Аргаяшское лесничество, Кулуевское участковое лесничество, на восток по территории выдела 42, квартала 120
12	13	Аргаяшское лесничество, Кулуевское участковое лесничество, на север по границе выделов 42, 50, квартала 120
13	14	Аргаяшское лесничество, Кулуевское участковое лесничество, на восток по территории выдела 43, квартала 120
14	15	Аргаяшское лесничество, Кулуевское участковое лесничество, на юг по территории выдела 43, квартала 120
15	16	Аргаяшское лесничество, Кулуевское участковое лесничество, на запад по границе выдела 50, квартала 120
16	17	Аргаяшское лесничество, Кулуевское участковое лесничество, на запад по границе выдела 50, квартала 120
17	18	Аргаяшское лесничество, Кулуевское участковое лесничество, на запад по границе выдела 50, квартала 120
18	19	Аргаяшское лесничество, Кулуевское участковое лесничество, на запад по границе выдела 50, квартала 120
19	20	Аргаяшское лесничество, Кулуевское участковое лесничество, на север по территории выдела 50, квартала 120
20	21	Аргаяшское лесничество, Кулуевское участковое лесничество, на северо-запад по территории выдела 50, квартала 120
21	22	Аргаяшское лесничество, Кулуевское участковое лесничество, на северо-запад по территории выдела 50, квартала 120
22	23	Аргаяшское лесничество, Кулуевское участковое лесничество, на запад по территории выдела 50, квартала 120
23	24	Аргаяшское лесничество, Кулуевское участковое лесничество, на северо-запад по территории выдела 50, квартала 120

24	1	Аргаяшское лесничество, Кулуевское участковое лесничество, на северо-запад по территории выдела 50, квартала 120
Участок № 2		
н1	н2	Аргаяшское лесничество, Кулуевское участковое лесничество, на восток по территории выделов 43, 44 квартала 120
н2	н3	Аргаяшское лесничество, Кулуевское участковое лесничество, на юго-запад по границе выдела 51 квартала 120
н3	н4	Аргаяшское лесничество, Кулуевское участковое лесничество, на юго-запад по границе выдела 51 квартала 120
н4	н5	Аргаяшское лесничество, Кулуевское участковое лесничество, на юго-запад по границе выдела 51 квартала 120
н5	н6	Аргаяшское лесничество, Кулуевское участковое лесничество, на северо-запад по территории выдела 51 квартала 120
н6	н7	Аргаяшское лесничество, Кулуевское участковое лесничество, на северо-запад по границе выдела 51 квартала 120
н7	н8	Аргаяшское лесничество, Кулуевское участковое лесничество, на запад по границе выдела 50 квартала 120
н8	н1	Аргаяшское лесничество, Кулуевское участковое лесничество, на север по территории выдела 50 квартала 120