



ГЛАВНОЕ УПРАВЛЕНИЕ ЛЕСАМИ ЧЕЛЯБИНСКОЙ ОБЛАСТИ

П Р И К А З

от 24.12.2025 г.

г. Челябинск

№ 1382

Об утверждении проектной документации по изменению границ земель, на которых расположены леса, расположенные в лесопарковых зонах Увельского и Аргаяшского лесничеств

В соответствии с Лесным кодексом Российской Федерации, Правилами изменения границ земель, на которых располагаются леса, указанные в пунктах 3 и 4 части 1 статьи 114 Лесного кодекса Российской Федерации, и определения функциональных зон в лесах, расположенных в лесопарковых зонах, утвержденных постановлением Правительства Российской Федерации от 21 декабря 2019 г. № 1755 «Об утверждении Правил изменения границ земель, на которых располагаются леса, указанные в пунктах 3 и 4 части 1 статьи 114 Лесного кодекса Российской Федерации, и определения функциональных зон в лесах, расположенных в лесопарковых зонах», Законом Челябинской области от 25.12.2008 г. № 342-ЗО «О регулировании лесных отношений в Челябинской области», учитывая обращение администрации Южноуральского городского округа от 17.05.2024 № 25-1509, рассмотрев проектную документацию по изменению границ земель, на которых расположены леса, указанные в пункте 4 части 1 статьи 114 Лесного кодекса Российской Федерации, на территории Увельского и Аргаяшского лесничеств Челябинской области

ПРИКАЗЫВАЮ:

1. Утвердить прилагаемую Проектную документацию по изменению границ земель, на которых расположены леса, указанные в пункте 4 части 1 статьи 114 Лесного кодекса Российской Федерации, на территории Увельского и Аргаяшского лесничеств Челябинской области.

2. Исключить из границ земель, на которых расположены леса, расположенные в лесопарковых зонах, внесенные в данные государственного лесного реестра лесной участок Увельского участкового лесничества Увельского лесничества в квартале 48 на части выделов 6, 7 на площади 0,1714 гектаров.

3. Включить в границы земель, на которых расположены леса, расположенные в лесопарковых зонах, лесной участок Кулуевского участкового лесничества Аргаяшского лесничества в квартале 120 часть выдела 42, на площади 0,1714 гектаров.

4. Присвоить новую нумерацию сформированным выделам в Увельском участковом лесничестве Увельского лесничества:

- выдел 6 в квартале 48 разделить на выдела 6, 18;
- выдел 7 в квартале 48 разделить на выдела 7, 19.

5. Присвоить новую нумерацию сформированным выделам в Кулуевском участковом лесничестве Аргаяшского лесничества:

- выдел 42 в квартале 120 разделить на выдела 42, 53.

6. Отделу государственного лесного реестра, земельных отношений и государственной экспертизы (Камалетдинов Д.З.) обеспечить:

- 1) информирование заявителя об издании настоящего приказа;
- 2) внесение соответствующей информации в государственный лесной реестр;
- 3) размещение настоящего приказа на официальном сайте Главного управления лесами Челябинской области.

7. Настоящий приказ вступает в силу со дня его подписания и подлежит официальному опубликованию.

8. Контроль за выполнением настоящего приказа оставляю за собой.

Начальник Главного управления



В.Н. Нигматуллин

УТВЕРЖДЕНА
приказом Главного управления
лесаами Челябинской области
от 24.12.2025 г. № 1382

Проектная документация
по изменению и установлению границ лесов, расположенных в лесопарковых
зонах на территории Увельского и Аргаяшского лесничеств
Челябинской области

Проектная документация по изменению и установлению границ лесов, расположенных в лесопарковых зонах на территории Увельского и Аргаяшского лесничеств Челябинской области (далее – документация) подготовлена по инициативе администрации Южноуральского городского округа.

Проектируемое изменение границ земель, на которых расположены леса, выполняющие функции защиты природных и иных объектов (леса, расположенные в лесопарковых зонах) Увельского лесничества и противоэрозионных лесов, расположенных на территории Аргаяшского лесничества Челябинской области, на общей площади 0,1714 га, связано с необходимостью изменения категории защитных лесов, в целях строительства линейного объекта: «Строительство автомобильной дороги по ул. Космонавтов от ул. Яблочкова до примыкания к автодороге Южноуральск - Магнитогорск в г. Южноуральске Челябинской области».

В соответствии с частью 5 статьи 114 Лесного кодекса изменение границ земель, на которых расположены леса, выполняющие функции защиты природных и иных объектов (леса, расположенные в лесопарковых зонах), которое может привести к уменьшению их площади, не допускается. В связи с этим в проектной документации отражены результаты проектирования границ земель, на которых расположены леса, расположенные в лесопарковых зонах, учитывающие равноценную компенсацию исключаемого из этих зон лесного участка.

Проектная документация подготовлена в соответствии со статьей 82 Лесного кодекса Российской Федерации, постановлением Правительства Российской Федерации от 21 декабря 2019 г. № 1755 «Об утверждении Правил изменения границ земель, на которых располагаются леса, указанные в пунктах 3 и 4 части 1 статьи 114 Лесного кодекса Российской Федерации, и определения функциональных зон в лесах, расположенных в лесопарковых зонах» (далее – Правила).

Глава 1. Сведения о границах населенных пунктов и муниципальных образований, на территории которых осуществляется изменение границ земель, на которых расположены леса в лесопарковых зонах

Лесные участки, исключаемые из границ земель, на которых расположены леса в лесопарковых зонах, располагаются в пределах Южноуральского городского округа Челябинской области.

Южноуральский городской округ с административным центром в городе Южноуральске, граничит с Увельским, Троицким, Пластовским муниципальными районами.

Увельское лесничество находится в центральной части Челябинской области на территории трех муниципальных районов (увельский, Еткульский, Троицкий) и Южноуральского городского округа. Еткульского и Сосновского муниципальных районов и Копейского городского округа. Общая площадь Увельского лесничества составляет 78178 га

В состав лесничества входят 5 участковых лесничеств: Увельское, Хомутигинское, Кособродское, Троицкое, Рубежное.

Равноценный лесной участок, выбранный в качестве компенсационного для включения в границы земель, на которых расположены леса в лесопарковых зонах, подобран на территории Аргаяшского административного района.

Аргаяшский район расположен в северной части Челябинской области. В границах района находятся 12 муниципальных образований.

Аргаяшское лесничество расположено в северо-восточной части Челябинской области на территории Аргаяшского административного района и Озерского городского округа. Общая площадь лесничества составляет 75752,0 га. Лесничество состоит из 4 участковых лесничеств: Кузнецкое, Аргаяшское, Аргазинское, Кулуевское.

Глава 2. Сведения из государственного лесного реестра о правах пользования лесным участком, включаемым в изменяемые границы земель, на которых расположены леса в лесопарковых зонах

Согласно Лесному кодексу Российской Федерации, информация о лесных участках предоставляется в виде выписок из государственного лесного реестра.

В соответствии с выписками из государственного лесного реестра лесной участок, исключаемый из границ земель, на которых расположены леса в лесопарковых зонах, обременен правами третьих лиц по договору аренды лесного участка в целях заготовки древесины № 718 от 10.10.2018 г., проектная документация согласована с арендатором лесного участка.

Глава 3. Характеристика лесного участка, проектируемого к исключению из границ земель, на которых расположены леса, расположенные в лесопарковых зонах Шершневого лесничества

Лесной участок, проектируемый к исключению из границ земель, на которых расположены леса, расположенные в лесопарковых зонах, испрашиваемый в целях строительства линейного объекта: «Строительство автомобильной дороги по ул. Космонавтов от ул. Яблочкова до примыкания к автодороге Южноуральск - Магнитогорск в г. Южноуральске Челябинской области», расположен на территории Увельского лесничества, на общей площади 0,1714 га (таблица 1).

Таблица 1

Сведения о местоположении и площади лесных участков, исключаемых из границ земель, на которых расположены леса, расположенные в лесопарковых зонах Увельского лесничества Увельского участкового лесничества

Наименование лесничества, участкового лесничества	Номер квартала	Номер выдела	Площадь, га
Увельское лесничество Увельское участковое лесничество	48	часть выдела 6	0,1282
		часть выдела 7	0,0432
Итого			0,1714

При проектировании было проведено разделение выделов с присвоением последующих порядковых номеров в квартале 48 вновь образованным выделам. Ведомость разделения выделов приведена в таблице 2.

Таблица 2

Ведомость разделения выделов в связи с изменением границ земель, на которых расположены леса в лесопарковых зонах Увельского лесничества Увельского участкового лесничества

Существующее подразделение лесов				Проектируемое подразделение лесов	
номер квартала	номер выдела	площадь, га	категория защитных лесов	номер выдела	площадь, га
48	6	0,4	леса, расположенные в лесопарковых зонах	6	0,2718
				18	0,1282
48	7	0,5	леса, расположенные в лесопарковых зонах	7	0,4568
				19	0,0432

Согласно сведениям из государственного лесного реестра, участки относятся к категории защитных лесов – леса, выполняющие функции защиты природных и иных объектов (леса, расположенные в лесопарковых зонах).

Количественные и качественные характеристики испрашиваемых лесных участков представлены в таблицах

Таблица 3

Количественные и качественные характеристики лесных участков, проектируемых к исключению из границ земель, на которых расположены леса, расположенные в лесопарковых зонах Увельского лесничества Увельского участкового лесничества

№ квартала	№ выдела	Площадь выдела, га	№ нового выдела	Площадь нового выдела, га	Состав	Возраст	Бонитет	Полнота	Запас, м ³ /га
48	6	0,4	18	0,1282	л/к 8С2Б	35	1	0,7	150
48	7	0,5	19	0,0432	Проголина				

Таблица 4

Рекреационная характеристика лесных участков, проектируемых к исключению из границ земель, на которых расположены леса, расположенные в лесопарковых зонах Увельского лесничества Увельского участкового лесничества

№ квартала	№ выдела	Площадь, га	Тип ландшафта	Класс эстетической оценки	Класс санитарной гигиенической оценки	Класс устойчивости	Степень проходимости	Степень просматриваемости	Стадия рекреационной дигрессии
48	18	0,1282	закрытый (древостой горизонтальной сомкнутости - 0,6-1,0)	1	2	2	2	2	1
48	19	0,0432	открытый (без древесно-кустарниковой растительности)	3	2	-	-	-	-

Испрашиваемые лесные участки на 75% состоят из лесных земель. Покрытые лесной растительностью земли, представлены молодыми насаждениями, смешанными по составу, средний класс бонитета 1, средняя полнота 0,7. Непокрытые лесом лесные земли составляют 25%.

В соответствии с пунктом 2 статьи 114 Лесного кодекса Российской Федерации, в лесах, расположенных в лесопарковых зонах, запрещаются:

- 1) использование токсичных химических препаратов;
- 2) осуществление видов деятельности в сфере охотничьего хозяйства;
- 3) ведение сельского хозяйства;
- 4) разведка и добыча полезных ископаемых;
- 5) строительство и эксплуатация объектов капитального строительства, за исключением гидротехнических сооружений.

Для строительства и эксплуатации планируемого линейного объекта необходимо внести изменения в границы земель, на которых расположены леса в лесопарковых зонах Увельского лесничества.

В соответствии с пунктом 5 статьи 114 Лесного кодекса Российской Федерации изменение границ земель, на которых располагаются леса, расположенные в лесопарковых зонах, которое может привести к уменьшению площади таких земель, не допускается.

Согласно с пунктом 17 Правил, при изменении границ земель, на которых расположены леса, выполняющие функции защиты природных и иных объектов (леса, расположенные в лесопарковых зонах), площадь исключаемых земель компенсируется включением в изменяемые границы земель, площадь которых не меньше площади исключаемых земель на территории того же лесничества либо на территории ближайших лесничеств с учетом зон планируемого освоения лесов и территориального планирования.

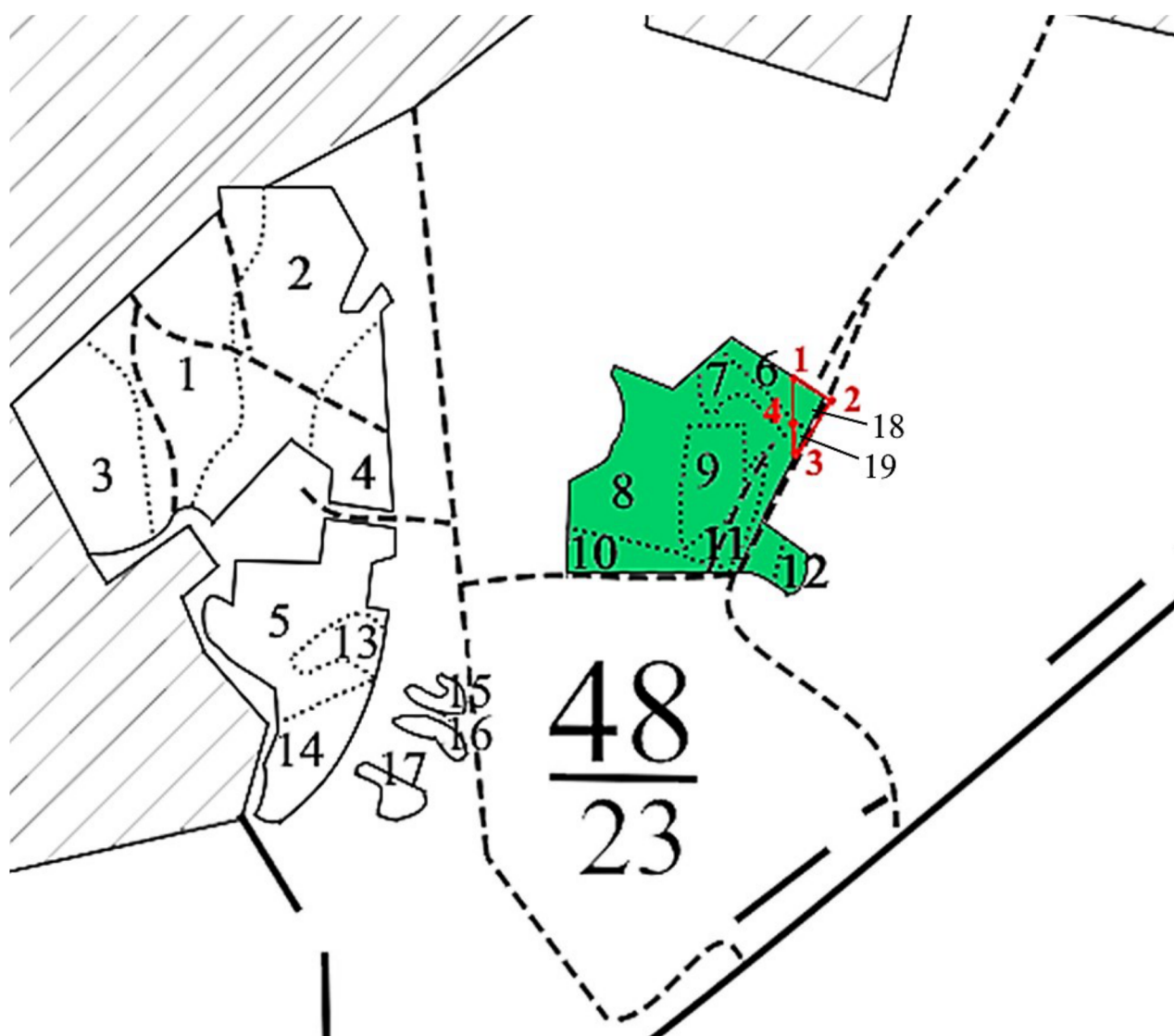
В соответствии с п. 3 распоряжения Правительства Российской Федерации от 30.04.2022 № 1084-р «Об утверждении перечня объектов капитального строительства, не связанных с созданием лесной инфраструктуры, для защитных лесов, эксплуатационных лесов, резервных лесов», использование испрашиваемых лесных участков, для строительства и эксплуатация проектируемых линейных объектов допустимо, в защитных лесах, выполняющих функции защиты природных и иных объектов (за исключением лесов, расположенных в зеленых зонах, лесопарковых зонах, в первом и втором поясах зон санитарной охраны источников питьевого и хозяйственно-бытового водоснабжения), в ценных лесах, за исключением заповедных лесных участков. Учитывая, требования нормативных документов, а также что строительство и эксплуатация линейного объекта, может повлечь нарушение почвенного покрова, согласно требованиям Лесоустроительной инструкции от 05.09.22 г. № 510, участки проектируется отнести к категории защитных лесов – ценные леса: противоэрозионные леса, выполняющие противоэрозионные и почвозащитные функции, с подбором соответствующего компенсационного лесного участка.

Уменьшение площади земель, на которых расположены леса, расположенные в лесопарковых зонах, планируется компенсировать за счет

включения в границы этих земель равноценных лесных участков, расположенных в Кулуевском участковом лесничестве Аргаяшского лесничества Челябинской области.

Территориальное размещение, существующее и проектируемое распределение испрашиваемого лесного участка по целевому назначению и категориям защитных лесов показано на карте-схеме ниже.

Карты (схемы) лесов, расположенных в лесопарковых зонах, содержащие описание местоположения изменяемых границ земель, на которых расположены такие леса в Увельском лесничестве в Увельском участковом лесничестве



Условные обозначения:

- граница лесного участка, рассматриваемого к исключению из состава лесов, расположенных в лесопарковых зонах
- леса, расположенные в лесопарковых зонах

Глава 4. Характеристика лесного участка, проектируемого к включению в границы земель, на которых расположены леса, расположенные в лесопарковых зонах Аргаяшского лесничества

В соответствии с документами лесного планирования и лесохозяйственным регламентом Аргаяшского лесничества Челябинской области, леса отнесены к защитным лесам. С учетом особенностей правового режима в лесничестве выделены следующие категории защитных лесов:

1. Леса, расположенные в водоохраных зонах.
2. Леса, выполняющие функции защиты природных и иных объектов:
 - а) леса, расположенные в первом и втором поясах зон санитарной охраны источников питьевого и хозяйственно-бытового водоснабжения;
 - б) леса, расположенные в защитных полосах лесов;
 - в) леса, расположенные в лесопарковых зонах;
 - г) леса.
2. Ценные леса:
 - а) противоэрозионные леса;
 - б) лесостепные леса.

С учетом существующего деления лесов Аргаяшского лесничества Челябинской области по указанным категориям защитных лесов, представляется возможным компенсировать площадь исключаемых лесных участков расположенные в лесопарковых зонах, включением в границы этих земель, лесных участков из другой категории защитных лесов.

Согласно Правилам изменения границ земель, на которых располагаются леса, указанные в пунктах 3 и 4 части 1 статьи 114 Лесного Кодекса Российской Федерации, и определения функциональных зон в лесах, расположенных в лесопарковых зонах», утвержденным постановлением Правительства Российской Федерации от 21.12.2019 № 1755 – в случае изменения границ земель, на которых расположены леса, расположенные в лесопарковых зонах, площадь исключаемых лесных участков компенсируется включением в границы этих зон лесных участков, площадь которых не меньше площади исключаемых лесных участков и которые расположены на территории того же лесничества, либо на территории ближайших лесничеств.

В результате сравнительного анализа возможных вариантов равноценных лесных участков, с учетом их местоположения, площади и других требований к выбору участка для компенсации лесов, расположенных в лесопарковых зонах, в качестве оптимального подобран лесной участок, расположенный в Кулуевском участковом лесничестве Аргаяшского лесничества Челябинской области в квартале 120 части выделов 42, общей площадью 0,1714 га.

Таблица 6

Сведения о местоположении и площади лесного участка, включаемого в границы земель, на которых расположены леса, расположенные в лесопарковых зонах

Наименование лесничества участкового лесничества	Номер квартала	Номер выдела	Площадь, га
Аргаяшское лесничество Кулуевское участковое лесничество	120	часть выдела 42	0,1714
Итого			0,1714

Таблица 7

Ведомость разделения выделов в связи с изменением границ земель, на которых расположены противоэрозионные леса

Существующее подразделение лесов			Проектируемое подразделение лесов	
номер квартала	номер выдела	площадь, га	номер выдела	площадь, га
120	42	3,3322	42	3,1608
			53	0,1714

Количественные и качественные характеристики компенсационного лесного участка, проектируемого к включению в границы земель, на которых расположены леса, расположенные в лесопарковых зонах представлены в таблицах 9, 10.

Таблица 9

Количественные и качественные характеристики лесного участка, проектируемого к включению в границы земель, на которых расположены леса, расположенные в лесопарковых зонах Аргаяшского лесничества

№ квартала	№ выдела	Площадь выдела, га	№ нового выдела	Площадь нового выдела, га	Состав	Возраст	Бонитет	Полнота	Запас, м ³ /га
120	42	3,3322	53	0,1714	10Б+Б	45	3	0,6	110

Участок, представлен покрытыми лесной растительностью землями – 100%.

На лесном участке произрастают насаждения естественного происхождения, чистые по составу 10Б, класс бонитета – 3, полнота – 0,6.

По количественным и качественным характеристикам, лесной участок, проектируемый к включению в границы земель, на которых расположены леса, расположенные в лесопарковых зонах, в полной мере отвечает

функциональному назначению таких лесов, по эстетическим показателям природного ландшафта, сохранению санитарно-гигиенических и оздоровительных функций и обладает необходимыми качествами для использования его в рекреационных целях.

Таблица 10

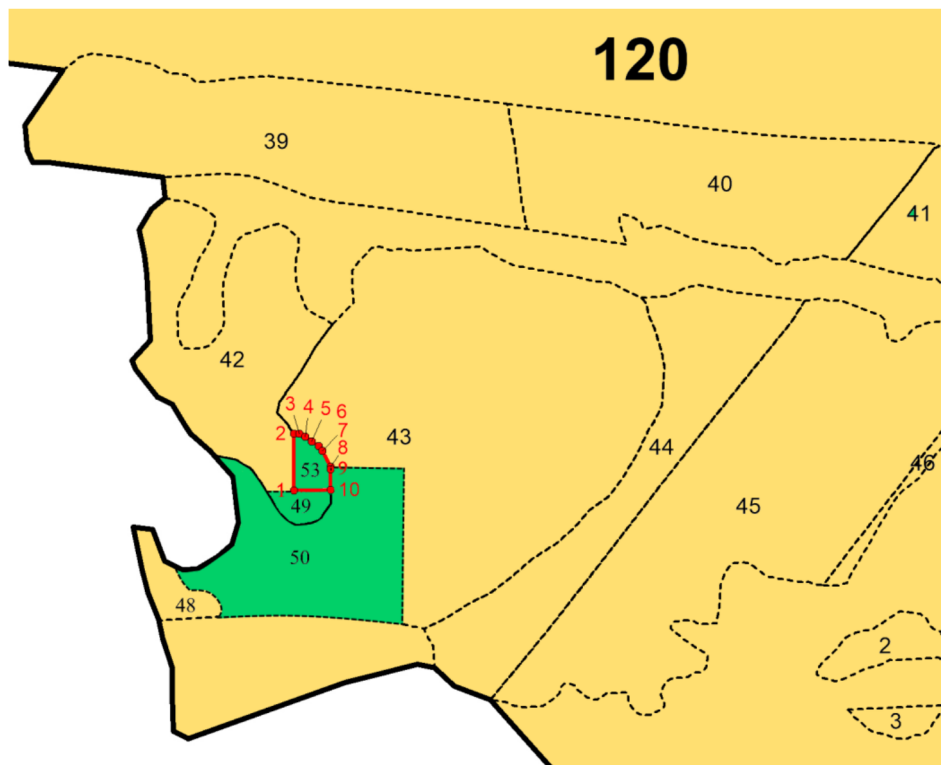
Рекреационная характеристика лесного участка, проектируемого к включению в границы земель, на которых расположены леса, расположенные в лесопарковых зонах Аргаяшского лесничества

№ квартала	№ выдела	Площадь, га	Тип ландшафта	Класс эстетической оценки	Класс санитарно-гигиенической оценки	Класс устойчивости	Степень проходимости	Степень просматриваемости	Стадия рекреационной дигрессии
120	53	0,1714	закрытый (древостои горизонтальной сомкнутости - 0,6-1,0)	1	1	1	2	2	1



Включение в границы лесов, расположенных в лесопарковых зонах, части выдела 42, квартала 102 Кулуевского участкового лесничества Аргаяшского лесничества Челябинской области, полностью компенсирует уменьшение площади земель, на которых расположены леса, выполняющие функции защиты природных и иных объектов (леса, расположенные в лесопарковых зонах) Увельского лесничества.

Территориальное размещение, существующее и проектируемое распределение компенсационного лесного участка по целевому назначению и категориям защитных лесов показано на карте-схеме ниже.

Карта-схема проектируемого распределения лесов по целевому назначению
и категориям защитных лесов Аргаяшское лесничество Кулуевское участковое
лесничество, квартал 120
Масштаб 1:7 000



Условные обозначения:

-  - границы испрашиваемого лесного участка
-  - леса, расположенные в лесопарковых зонах

Глава 4. Функциональное зонирование земель, на которых расположены леса, расположенные в лесопарковых зонах

В соответствии с Правилами одновременно с изменением границ земель, на которых расположены леса в лесопарковых и зеленых зонах, определяются следующие функциональные зоны в лесах, расположенных в лесопарковой зоне:

- зона активного отдыха;
- прогулочная зона;
- зона фаунистического покоя;
- восстановительная зона.

Функциональные зоны в лесах, расположенных в лесопарковой зоне, определяются в целях дифференциации режима использования, охраны, защиты и воспроизводства лесов, расположенных в лесопарковых зонах, а также для сохранения мест обитания фауны и восстановления нарушенных природных ландшафтов.

Зона активного отдыха определяется в местах лесов, расположенных в лесопарковой зоне, с единовременной посещаемостью 20 и более человек на 1 гектар в целях их благоустройства и формирования эстетически ценных природных ландшафтов повышенной устойчивости (подбираются живописные лесные участки площадью не менее 5 гектаров, приуроченные к водоемам, с хорошей транспортной доступностью и благоприятными санитарно-гигиеническими условиями, удаленные от источников загрязнения водоемов, сильных шумов). Площадь зоны активного отдыха занимает до 30 процентов площади лесов, расположенных в лесопарковой зоне.

Прогулочная зона определяется в местах лесов, расположенных в лесопарковой зоне, для организации индивидуальных и групповых прогулок, туристских маршрутов, заготовки и сбора в установленном порядке пищевых и недревесных лесных ресурсов. Площадь прогулочной зоны может составлять более 70 процентов площади лесопарковой зоны. Максимальная единовременная посещаемость прогулочной зоны составляет 5-20 человек на 1 гектар.

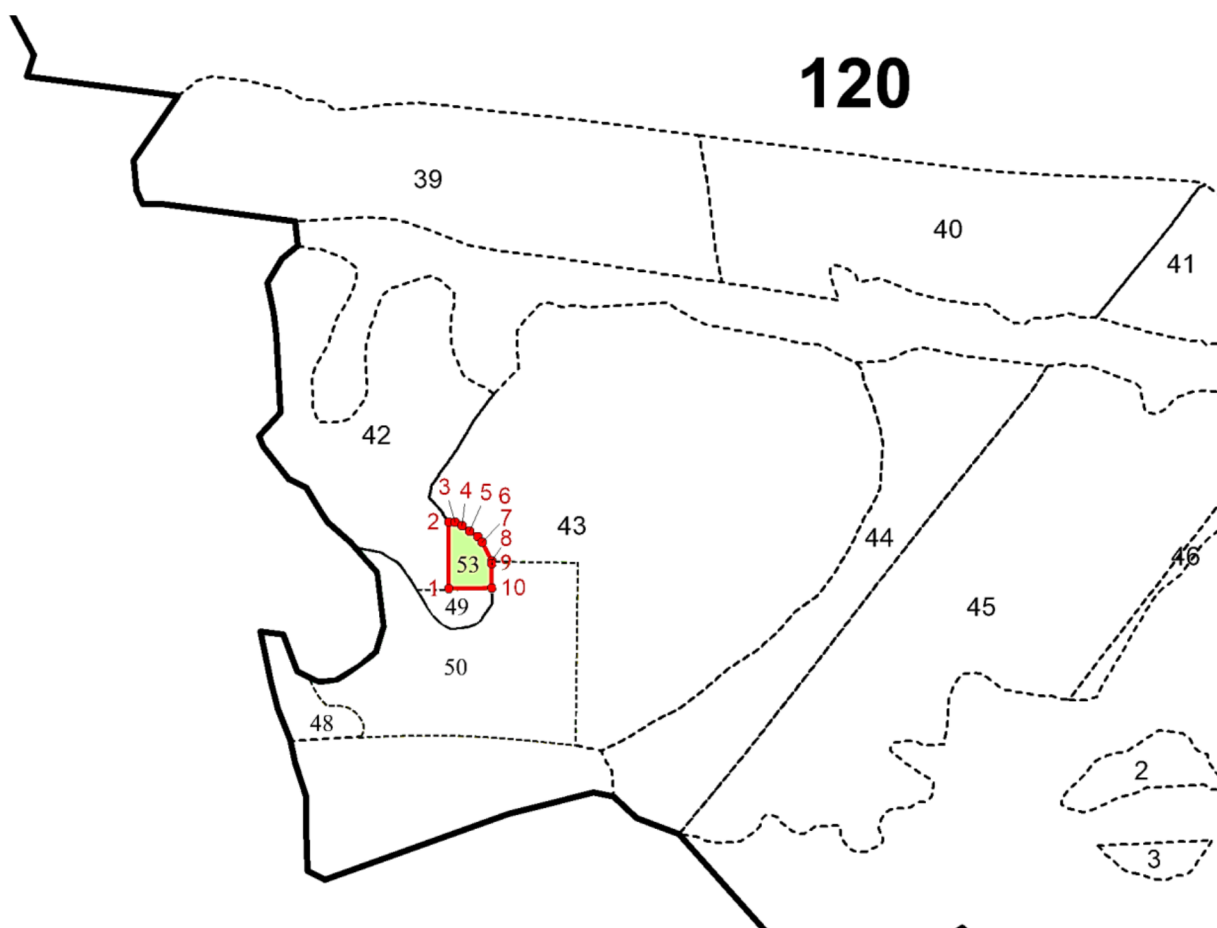
Зона фаунистического покоя определяется в местах лесов, расположенных в лесопарковой зоне, в целях создания условий для обитания и размножения диких птиц и зверей.

Восстановительная зона определяется в местах лесов, расположенных в лесопарковой зоне, где произошли гибель лесных насаждений либо существенное снижение их устойчивости, и требуется длительное (в течение не менее 10 лет) осуществление комплекса мероприятий по воспроизводству лесов.


Так как, лесным планом Челябинской области основным приоритетным видом использования лесов земель, на которых расположены леса, выполняющие функции защиты природных и иных объектов (леса, расположенные в лесопарковых зонах) определено осуществление рекреационной деятельности, то на проектируемом лесном участке выделяется

функциональная зона – прогулочная зона (карта-схема ниже).

Карта-схема функциональных зон в лесах, расположенных в лесопарковой зоне, определенных в изменяемых границах земель, в Аргаяшском лесничестве
Кулуевском участковом лесничестве
Масштаб 1:7000



Условные обозначения:

 функциональная зона – прогулочная зона

Глава 5. Документы, содержащие сведения о необходимости изменения границ земель, на которых расположены леса в лесопарковых зонах, а также обоснование их площади и местоположения

Проектная документация разработана в целях строительства линейного объекта: «Строительство автомобильной дороги по ул. Космонавтов от ул. Яблочкова до примыкания к автодороге Южноуральск - Магнитогорск в г. Южноуральске Челябинской области» и связана с необходимостью изменения категории защитных лесов.

Строительство проектируемого линейного объекта имеет важное социальное значение и направлена на обеспечение устойчивого развития территории Южноуральского городского округа Челябинской области.

Автомобильная дорога по ул. Космонавтов от ул. Яблочкова до примыкания к автодороге Южноуральск – Магнитогорск, частично расположена на землях лесного фонда в защитных лесах – леса, расположенные в лесопарковых зонах Увельского лесничества Увельского участкового лесничества в квартале 48 части выделов 6, 7 на площади 0,1714 га.

Учитывая п. 3 распоряжения Правительства Российской Федерации от 30.04.2022 № 1084-р «Об утверждении перечня объектов капитального строительства, не связанных с созданием лесной инфраструктуры, для защитных лесов, эксплуатационных лесов, резервных лесов», проектируется перевод испрашиваемых лесных участков из категории защитных лесов, леса расположенные в лесопарковых зонах, в ценные леса - противоэрозионные леса, где в соответствии с нормативным документом возможно размещение проектируемых линейных объектов, а также сооружений, являющихся их неотъемлемой технологической частью.

Согласно п. 17 Правил, учитывая площадь и других требований к выбору компенсационного участка, в качестве оптимальных подобраны равноценные лесные участки, расположенные в Аргаяшском лесничестве Кулуевского участкового лесничества, в квартале 120 часть выдела 42 на общей площади – 0,1714 га, которые в полной мере компенсирует уменьшение площади лесов, расположенных в лесопарковых зонах и отвечает функциональному назначению лесов, расположенных в лесопарковых зонах по эстетическим показателям природного ландшафта, сохранению санитарно-гигиенических и оздоровительных функций

Таким образом, перевод испрашиваемых лесных участков из защитных лесов (леса, расположенные в лесопарковых зонах) в защитные леса (противоэрозионные леса) за счет компенсации подобранного варианта лесного участка, равной площади позволит сохранить общую площадь защитных лесов в границах Шершневого и Аргаяшского лесничеств Челябинской области и оформить лесной участок в целях строительства проектируемого линейного объекта, а также сооружений, являющихся их неотъемлемой технологической частью.

Изменение границ лесов, расположенных в лесопарковых зонах, отраженное в проектной документации, не повлечет за собой нарушение

целостности и компактности лесных массивов, отнесенных к защитным лесам в Шершневском и Аргаяшском лесничествах Челябинской области.

Глава 6. Текстовое и графическое описание местоположения границ лесных участков, исключаемых из границ и включаемых в границы земель, на которых расположены леса в лесопарковых зонах, включающее в себя перечень координат характерных точек границ таких земель в системе координат, установленной для ведения Единого государственного реестра недвижимости

Сведения о лесных участках, исключаемых из границ земель, на которых расположены леса в лесопарковых зонах

№ п/п	Характеристики объекта	Описание характеристик
1	Местоположение объекта	Увельское лесничество Увельское участковое лесничество, в квартале 48 выделы 18, 19
2	Площадь объекта \pm величина погрешности определения площади ($P \pm \text{дельта } P$)	0,1714 \pm 0,0724 га
3	Иные характеристики объекта	-

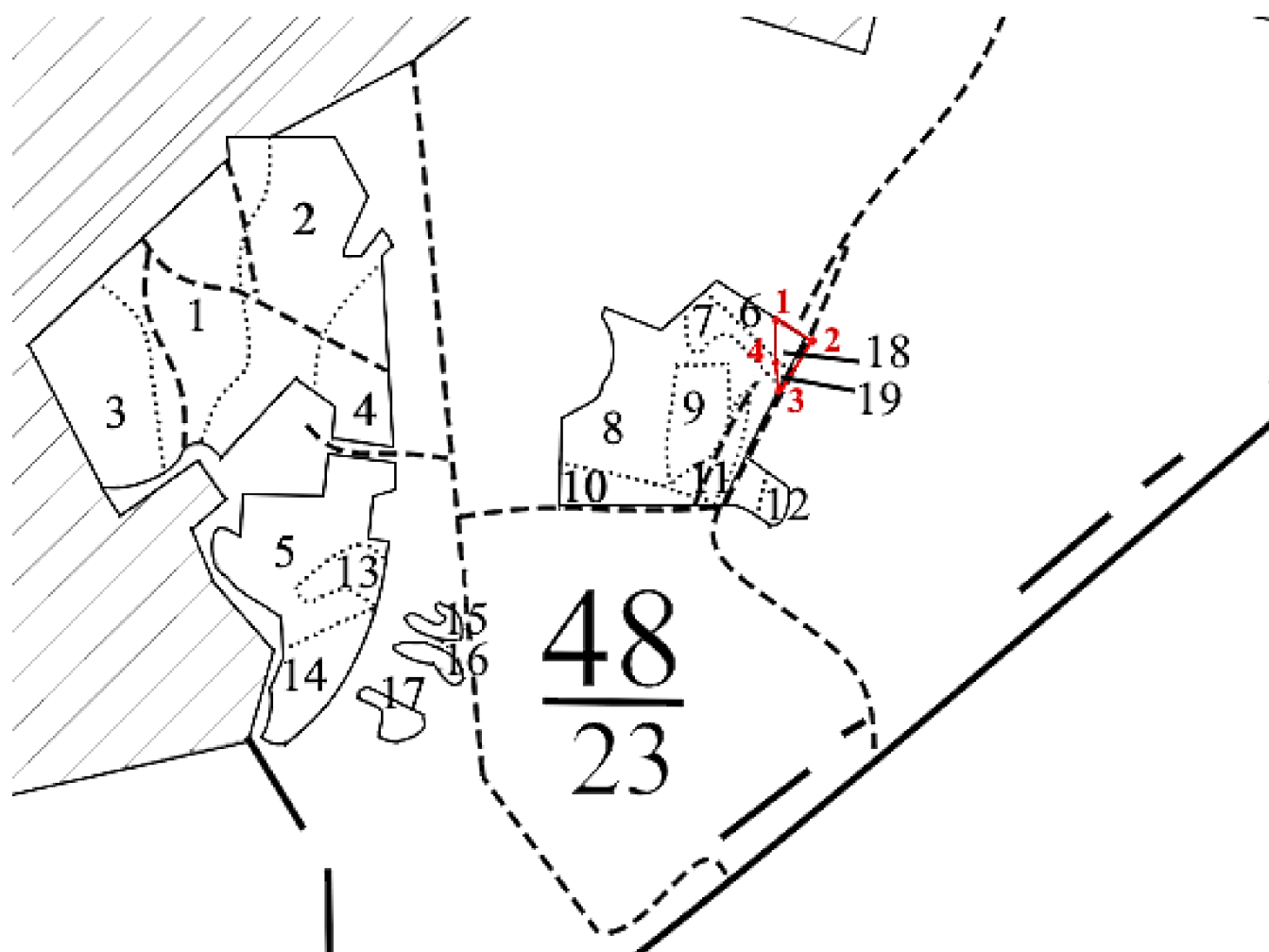
Сведения о местоположении границ лесного участка, исключаемого из границ земель, на которых расположены леса в лесопарковых зонах

1. Система координат: МСК-74, зона 2					
2. Сведения о характерных точках границ					
Обозначение характерных точек границ	Координаты, м		Метод определения координат характерной точки	Средняя квадратическая погрешность положения характерной точки (Mt), м	Описание обозначения точки на местности (при наличии)
	X	Y			
1	524785.44	2314995.34	картометрический	± 5	-
2	524761.67	2315032.12	картометрический	± 5	-
3	524695.70	2314998.52	картометрический	± 5	-
4	524733.99	2314994.90	картометрический	± 5	-
1	524785.44	2314995.34	картометрический	± 5	-


Текстовое описание местоположения границ лесного участка,
исключаемого из границ земель, на которых расположены леса в лесопарковых
зонах

Прохождение границы		Описание прохождения границы
от точки	до точки	
1	2	Увельское лесничество, Увельское участковое лесничество, на юго - восток по границе выдела 18 квартала 48
2	3	Увельское лесничество, Увельское участковое лесничество, на юго - запад по границе выдела 18, 19 квартала 48
3	4	Увельское лесничество, Увельское участковое лесничество, на север по границе выдела 19 квартала 48
4	1	Увельское лесничество, Увельское участковое лесничество, север по границе выдела 18, квартала 48

План границ участка
Масштаб 1:7000



Условные обозначения:

-  - границы лесного участка, исключаемого из границ земель, на которых расположены леса, расположенные в лесопарковых зонах с координатными точками

Текстовое и графическое описание местоположения границ лесного участка, включаемого в границы земель, на которых расположены леса в лесопарковых зонах, включающее в себя перечень координат характерных точек границ таких земель

Сведения о лесном участке, включаемого в границы земель, на которых расположены леса в лесопарковых зонах

№ п/п	Характеристики объекта	Описание характеристик
1	Местоположение объекта	Аргаяшское лесничество Кулуевское участковое лесничество, квартал 120 выдел 53
2	Площадь объекта ± величина погрешности определения площади ($P \pm \text{дельта } P$)	0,1714 ± 0,0724 га
3	Иные характеристики объекта	-

Сведения о местоположении границ лесного участка, включаемого в границы земель, на которых расположены леса в лесопарковых зонах

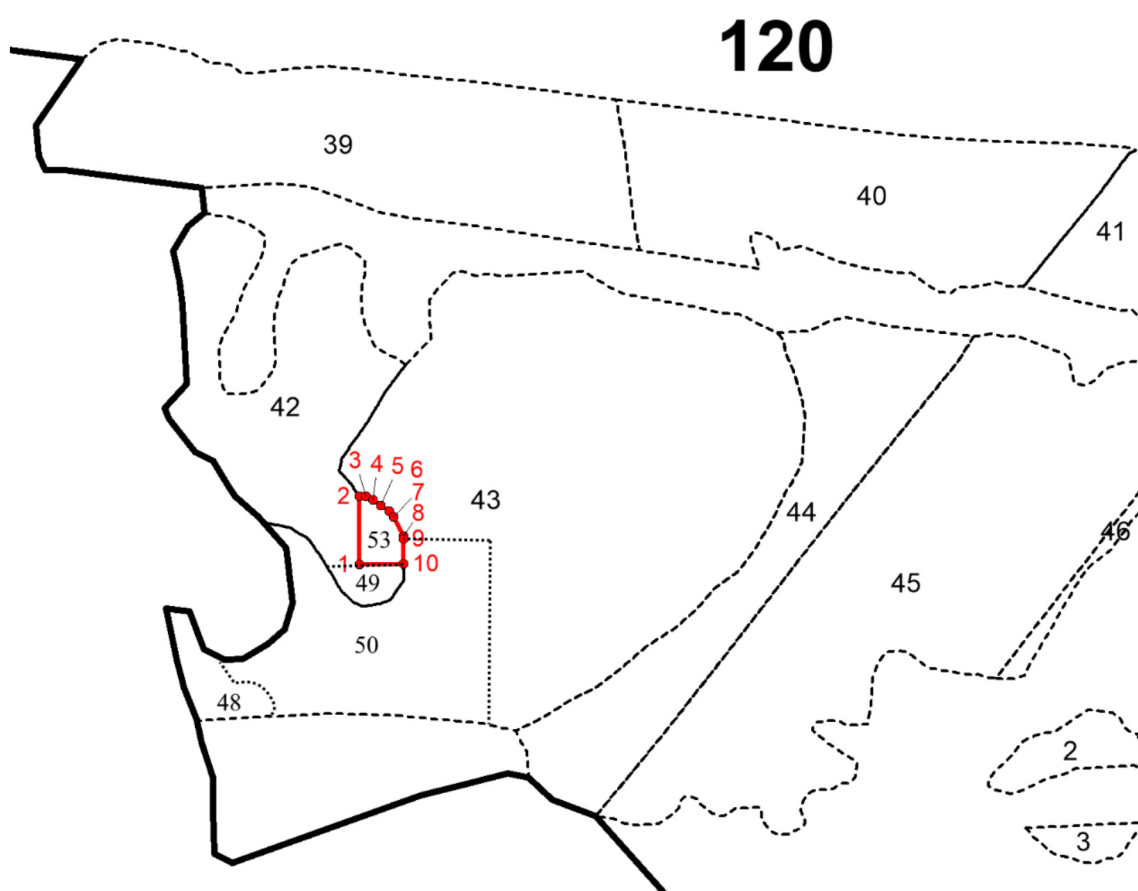
1. Система координат: МСК-74, зона 2					
2. Сведения о характерных точках границ					
Обозначение характерных точек границ	Координаты, м		Метод определения координат характерной точки	Средняя квадратическая погрешность положения характерной точки (Mt), м	Описание обозначения точки на местности (при наличии)
	X	Y			
1	613854.27	2272596.68	картометрический	± 5	-
2	613911.33	2272597.09	картометрический	± 5	-
3	613911.31	2272602.69	картометрический	± 5	-
4	613908.19	2272608.34	картометрический	± 5	-
5	613903.34	2272614.92	картометрический	± 5	-
6	613898.82	2272621.80	картометрический	± 5	-
7	613893.76	2272625.72	картометрический	± 5	-
8	613877.82	2272633.62	картометрический	± 5	-
9	613875.49	2272633.60	картометрический	± 5	-
10	613854.63	2272633.91	картометрический	± 5	-
1	613854.27	2272596.68	картометрический	± 5	-

Текстовое описание местоположения границ лесных участков, включаемых в границы земель, на которых расположены леса в лесопарковых зонах

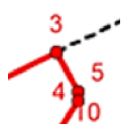
Прохождение границы		Описание прохождения границы
от точки	до точки	
1	2	Аргаяшское лесничество, Кулуевское участковое лесничество, на север по выделу 42, квартала 120

2	3	Аргаяшское лесничество, Кулуевское участковое лесничество, на северо-восток по границе выдела 43, квартала 120
3	4	Аргаяшское лесничество, Кулуевское участковое лесничество, на северо-восток по границе выдела 43, квартала 120
4	5	Аргаяшское лесничество, Кулуевское участковое лесничество, на юго - восток по границе выдела 43, квартала 120
5	6	Аргаяшское лесничество, Кулуевское участковое лесничество, на юго - восток по границе выдела 43, квартала 120
6	7	Аргаяшское лесничество, Кулуевское участковое лесничество, на северо-запад по границе выдела 43, квартала 120
7	8	Аргаяшское лесничество, Кулуевское участковое лесничество, на юго-восток по границе выделов 43, квартала 120
8	9	Аргаяшское лесничество, Кулуевское участковое лесничество, на юго-восток по границе выделов 43, квартала 120
9	10	Аргаяшское лесничество, Кулуевское участковое лесничество, на юго по границе выделов 43, квартала 120
10	1	Аргаяшское лесничество, Кулуевское участковое лесничество, на запад по границе выделов 42, квартала 120

План границ участка
Масштаб 1:7 000



Условные обозначения:



- границы лесного участка, включаемого в границы земель, на которых расположены леса, расположенные в лесопарковых зонах с координатными точками