



ГЛАВНОЕ УПРАВЛЕНИЕ ЛЕСАМИ ЧЕЛЯБИНСКОЙ ОБЛАСТИ

П Р И К А З

от 12.05.2026 г.

г. Челябинск

№ 449

Об утверждении проектной документации по изменению границ лесов, расположенных в лесопарковых и зеленых зонах Красноармейского, Уфалейского лесничеств Челябинской области

В соответствии с Лесным кодексом Российской Федерации, Правилами изменения границ земель, на которых располагаются леса, указанные в пунктах 3 и 4 части 1 статьи 114 Лесного кодекса Российской Федерации, и определения функциональных зон в лесах, расположенных в лесопарковых зонах, утвержденных постановлением Правительства Российской Федерации от 21 декабря 2019 г. № 1755 «Об утверждении Правил изменения границ земель, на которых располагаются леса, указанные в пунктах 3 и 4 части 1 статьи 114 Лесного кодекса Российской Федерации, и определения функциональных зон в лесах, расположенных в лесопарковых зонах», Законом Челябинской области от 25.12.2008 г. № 342-ЗО «О регулировании лесных отношений в Челябинской области», учитывая обращение ООО «Торговый дом «Шершни»», рассмотрев проектную документацию по изменению границ земель, на которых расположены леса, указанные в пункте 4 части 1 статьи 114 Лесного кодекса Российской Федерации, на территории Красноармейского и Уфалейского лесничеств Челябинской области

ПРИКАЗЫВАЮ:

1. Утвердить прилагаемую Проектную документацию по изменению границ лесов, расположенных в лесопарковых и зеленых зонах Красноармейского, Уфалейского лесничеств Челябинской области.

2. Исключить из границ земель, на которых расположены леса, расположенные в лесопарковых зонах, внесенные в данные государственного лесного реестра по состоянию на 1 января 2007 года лесной участок, расположенный в Красноармейском лесничестве, Севастьяновском участковом лесничестве, в квартале 87 на части выдела 36, на площади 0,9333 гектаров;

3. Включить в границы земель, на которых расположены леса, расположенные в зеленых зонах, лесной участок в Красноармейском лесничестве, Севастьяновском участковом лесничестве, в квартале 87 на части

выдела 36, на площади 0,2251 гектаров;

4. Исключить из границ земель, на которых расположены леса, расположенные в зеленых зонах, внесенные в данные государственного лесного реестра по состоянию на 1 января 2007 года лесной участок расположенный в Уфалейском лесничестве, Маукском участковом лесничестве, в квартале 10 на части выделов 2, 3, общей площадью 0,2251 гектаров;

5. Включить в границы земель, на которых расположены леса, расположенные в лесопарковых зонах, лесной участок расположенный в Уфалейском лесничестве, Маукском участковом лесничестве, в квартале 10 на части выдела 6, общей площадью 0,2251 гектаров.

6. Присвоить новую нумерацию сформированным выделам в Красноармейском участковом лесничестве Красноармейского лесничества:

- выдел 36 в квартале 87 разделить на выдела 36, 47;

7. Присвоить новую нумерацию сформированным выделам в Маукском участковом лесничестве Уфалейского лесничества:

- выдел 6 в квартале 10 разделить на выдела 6, 40.

8. Отделу государственного лесного реестра, земельных отношений и государственной экспертизы (Камалетдинов Д.З.) обеспечить:

1) информирование заявителя об издании настоящего приказа;

2) внесение соответствующей информации в государственный лесной реестр;

3) размещение настоящего приказа на официальном сайте Главного управления лесами Челябинской области.

9. Настоящий приказ вступает в силу со дня его подписания и подлежит официальному опубликованию.

10. Контроль за выполнением настоящего приказа оставляю за собой.

Начальник Главного управления



В.Н. Нигматуллин

УТВЕРЖДЕНА
приказом Главного управления
лесаами Челябинской области
от 12.05.2026 г. № 449

Проектная документация
по изменению границ лесов, расположенных в лесопарковых и зеленых зонах
Красноармейского, Уфалейского лесничеств Челябинской области

Изменение границ лесов, расположенных в лесопарковых и зеленых зонах на территории Красноармейского, Уфалейского лесничеств Челябинской области обусловлено необходимостью проведения работ по объекту – «Временное технологическое присоединение проектируемой трансформаторной подстанции для подключения цеха расположенного по адресу: Челябинская область, Красноармейский р-н, ТОО СХП «Красноармейское» кад. номер 74:12:0000000:5464, дополнительный номер 74:12:0902006:99» и по инициативе Общества с ограниченной ответственностью «Торговый дом «Шершни»» (далее – ООО «Торговый дом «Шершни»»).

Проектом предусматривается: строительство ЛЭП-10 кВ. Трасса проектируемого линейного объекта проходит по территории Красноармейского муниципального округа, в том числе по землям лесного фонда в границах лесов, выполняющие функции защиты природных и иных объектов: леса, расположенные в лесопарковых зонах Красноармейского лесничества Челябинской области.

Правовой режим защитных лесов (леса, выполняющие функции защиты природных и иных объектов: леса, расположенные в лесопарковых зонах; леса, расположенные в зеленых зонах) регламентирован частью 2 статьи 114 Лесного кодекса Российской Федерации (далее по тексту – Лесной кодекс) и препятствует ООО «Торговый дом «Шершни»» проведению работ по объекту – «Временное технологическое присоединение проектируемой трансформаторной подстанции для подключения цеха расположенного по адресу: Челябинская область, Красноармейский р-н, ТОО СХП «Красноармейское» кад. номер 74:12:0000000:5464, дополнительный номер 74:12:0902006:99».

В проектной документации по изменению и установлению границ лесов, расположенных в лесопарковых и зеленых зонах на территории Красноармейского, Уфалейского лесничеств Челябинской области отражены результаты проектирования в целях реализации полномочий органов государственной власти Челябинской области в области лесных отношений, определенных статьей 82 Лесного кодекса, Постановления Правительства Российской Федерации от 21.12.2019 г. № 1755 «Об утверждении Правил изменения границ земель, на которых располагаются леса, указанные в

пунктах 3 и 4 части 1 статьи 114 Лесного кодекса Российской Федерации, и определения функциональных зон в лесах, расположенных в лесопарковых зонах» (далее по тексту – Постановление от 21.12.2019 г. № 1755).

Глава 1. Сведения о границах населенных пунктов
и муниципальных образований, на территории которых осуществляется
изменение границ земель, на которых расположены леса в лесопарковых
зонах

Лесной участок (с кадастровым номером 74:12:1101001:320), планируемый к исключению из границ лесов, расположенных в лесопарковых зонах Красноармейского лесничества в целях проведения работ по объекту – «Временное технологическое присоединение проектируемой трансформаторной подстанции для подключения цеха расположенного по адресу: Челябинская область, Красноармейский р-н, ТОО СХП «Красноармейское» кад. номер 74:12:0000000:5464, дополнительный номер 74:12:0902006:99» и расположен: Челябинская область, Красноармейский муниципальный округ, Красноармейское лесничество, Красноармейское участковое лесничество, квартал 87 (часть выдела 36).

Трасса проектируемого объекта проходит по территории Красноармейского муниципального округа Челябинской области. Границы Красноармейского муниципального округа, утверждены Законом Челябинской области от 28.03.2025 №54-ЗО.

Красноармейское лесничество Главного управления лесами Челябинской области организовано на базе Красноармейского лесхоза и расположено на территории Красноармейского муниципального округа.

Протяженность лесничества с севера на юг – 10 км, с востока на запад – 50 км.

В границах Красноармейского лесничества защитные леса (леса, выполняющие функции защиты природных и иных объектов: леса, расположенные в лесопарковых зонах) составляют 21878 га (21 % территории) и состоят из десяти участков, расположенных в западной и южной части лесничества, в непосредственной близости от границ села Миасское, поселка Лазурный, села Шумово

Равноценный лесной участок, выбранный в качестве компенсационного для включения в границы лесов, расположенный в лесопарковых зонах имеет местоположение: Челябинская область, Верхнеуфалейский городской округ, Уфалейское лесничество, Маукское участковое лесничество, квартал 10 (часть выдела 6).

Границы Верхнеуфалейского городского округа, утверждены Законом Челябинской области от 13.09.2004 № 264-ЗО.

Уфалейское лесничество Главного управления лесами Челябинской области расположено на территории 3-х административных районов: Нязепетровского, Каслинского и Верхнеуфалейского городского округа.

Протяженность лесничества с севера на юг – 70 км, с востока на запад – 36 км. На севере лесничество граничит со Свердловской областью, на востоке – с Каслинским лесничеством, на юге с Кыштымским лесничеством, на западе и юго-западе с Нязепетровским лесничеством.

В границах Уфалейского лесничества защитные леса (леса, выполняющие функции защиты природных и иных объектов: леса, расположенные в лесопарковых зонах) составляют 4878 га (3 % территории) и состоят из десяти участков, расположенных в западной и северной части лесничества, в непосредственной близости от границ города Верхний Уфалей и города Нижний Уфалей

Красноармейское и Уфалейское лесничества относятся к Южно-Уральскому лесостепному лесному району лесостепной лесорастительной зоны.

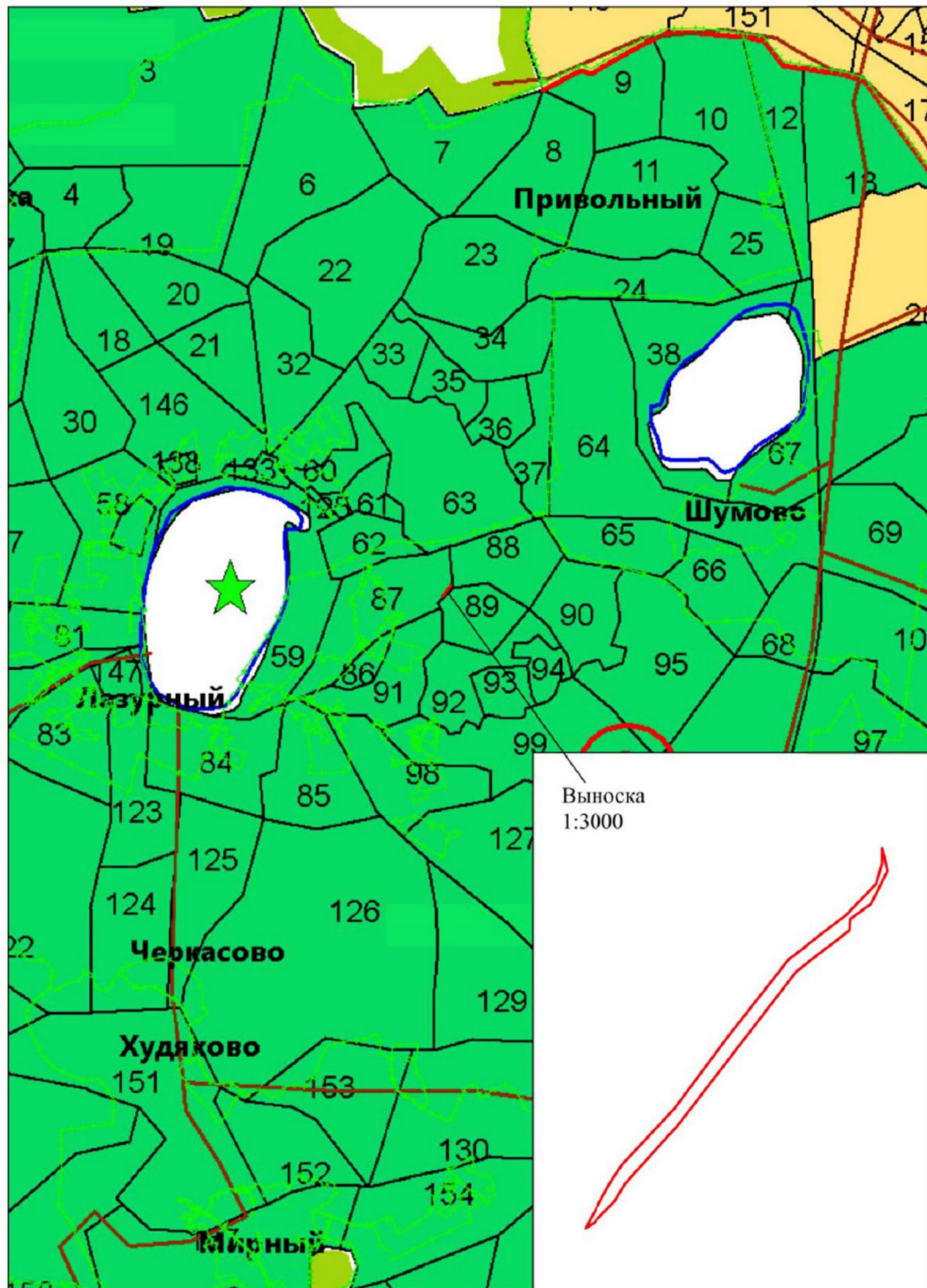
Карта-схема изменения границ, лесов, расположенных в лесопарковых и зеленых зонах на территории Уфалейского, Красноармейского лесничеств, содержащая сведения о границах населенных пунктов и муниципальных образований и описание местоположения границ лесных участков, планируемых к включению и исключению из лесов, расположенных в лесопарковых зонах представлены ниже.


Глава 2. Сведения из государственного лесного реестра о правах пользования лесным участком, включаемым в изменяемые границы земель, на которых расположены леса в лесопарковых зонах

Лесной участок (с кадастровым номером 74:12:1101001:320), планируемый к исключению из границ лесов, расположенных в лесопарковых зонах с местоположением: Челябинская область, Красноармейский муниципальный район, Красноармейское лесничество, Красноармейское участковое лесничество, квартал 87 (часть выдела 36) не имеет обременения.

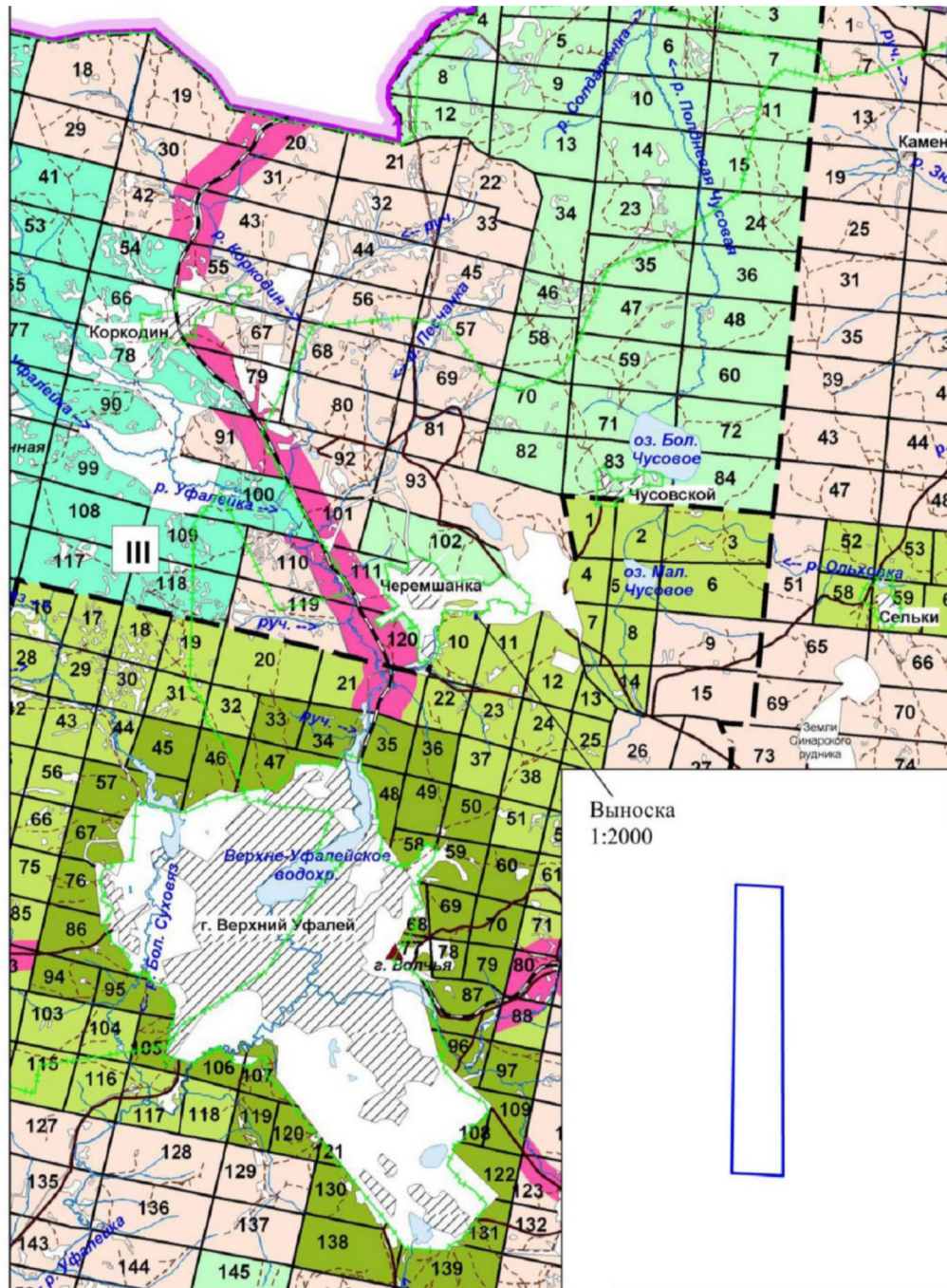
Лесной участок, рассматриваемый для включения в состав лесов, расположенных в лесопарковых зонах, имеет местоположение: Челябинская область, Верхнеуфалейский городской округ, Уфалейское лесничество, Маукское участковое лесничество, квартал 10 (часть выдела 6).


Карта-схема изменения границ лесов, расположенных в лесопарковых зонах на территории Красноармейского лесничества, содержащая сведения о границах населенных пунктов и муниципальных образований и описание местоположения границ лесных участков, планируемых к включению и исключению из лесов, расположенных в лесопарковых зонах



 - граница лесного участка, рассматриваемого к исключению из состава лесов, расположенных в лесопарковых зонах

Карта-схема изменения границ лесов, расположенных в зеленых зонах на территории Уфалейского лесничества, содержащая сведения о границах населенных пунктов и муниципальных образований и описание местоположения границ лесных участков, планируемых к включению и исключению из лесов, расположенных в лесопарковых зонах



 - граница лесного участка, рассматриваемого к исключению из состава лесов, расположенных в зеленых зонах

Перечень кварталов, выделов в составе лесного участка, испрашиваемого к исключению из границ лесов, расположенных в лесопарковых зонах Красноармейского лесничества представлен в таблице 1.

Таблица 1

Перечень кварталов, выделов в составе лесного участка, исключаемого из границ лесов, расположенных в лесопарковых зонах Красноармейского лесничества

Наименование лесничества, участкового лесничества	Номер квартала	Номер выдела	Площадь выдела, га
Защитные леса (леса, выполняющие функции защиты природных и иных объектов: леса, расположенные в лесопарковых зонах)			
Красноармейское лесничество, Красноармейское участковое лесничество	87	часть 36	0,2251
Итого			0,2251

Таблица 2

Количественная и качественная характеристика лесных и нелесных земель лесного фонда на лесном участке, исключаемом из границ лесов, расположенных в лесопарковых зонах Красноармейского лесничества

№ квартала	№ выдела	Площадь, га	Состав насаждения	Класс возраста	Возраст, лет	Бонитет	Полнота	Общий запас древесины, м ³
Защитные леса (леса, выполняющие функции защиты природных и иных объектов: леса, расположенные в лесопарковых зонах)								
87	часть 36	0,2251	8Б2Б+ОС	6	55	2	0,9	52
Итого		0,2251						52

Таблица 3

Рекреационная характеристика лесных и нелесных земель лесного фонда на лесном участке, исключаемом из границ лесов, расположенных в лесопарковых зонах Красноармейского лесничества

Номер квартала	Номер выдела	Площадь, га	Тип ландшафта	Класс эстетической оценки	Рекреационная оценка	Класс устойчивости	Степень проходимости	Степень просматриваемости	Стадия рекреационной дигрессии
Защитные леса (леса, выполняющие функции защиты природных и иных объектов: леса, расположенные в лесопарковых зонах)									
87	часть 36	0,2251	закрытый (горизонтальная сомкнутость)	2	высокая	1	хорошая	хорошая	1
Итого		0,2251							

Таблица 4

Средние таксационные показатели насаждений на лесном участке, исключаемом из границ лесов, расположенных в лесопарковых зонах Красноармейского лесничества

Целевое назначение лесов	Хозяйство, преобладающая порода	Состав насаждений	Возраст	Бонитет	Полнота	Средний запас древесины (м ³ /га)		
						Средневозрастные	Приспевающие	спелые и перестойные
Защитные леса (леса, выполняющие функции защиты природных и иных объектов: леса, расположенные в лесопарковых зонах)	мягко-лиственное, береза	8Б2ОС	55	2	0,9	230	-	-

Таблица 5

Средние рекреационные показатели насаждений на лесном участке, исключаемом из границ лесов, расположенных в лесопарковых зонах Красноармейского лесничества

Тип ландшафта	Класс эстетической оценки	Санитарно-гигиеническая оценка	Класс устойчивости	Степень проходимости	Степень просматриваемости	Стадия рекреационной дигрессии
Закрытый (горизонтальная сомкнутость)	2	высокая	1	хорошая	хорошая	1

Таблица 6

Распределение площади на лесном участке, исключаемом из границ лесов, расположенных в лесопарковых зонах Красноармейского лесничества

Показатели	Площадь, га	%
Общая площадь земель лесного фонда	0,2251	100,0
Лесные земли – всего	0,2251	100,0
Покрытые лесной растительностью, всего	0,2251	100,0
в том числе лесные культуры	-	-
Не покрытые лесной растительностью – всего	-	-
в том числе:	-	-
не сомкнувшиеся лесные культуры	-	-
лесные питомники, плантации	-	-
редины естественные	-	-
Фонд лесовосстановления - всего	-	-
в том числе: гари	-	-
погибшие древостои	-	-
вырубки	-	-
прогалины, пустыри	-	-
Нелесные земли - всего	-	-
в том числе:	-	-
пашни	-	-
сенокосы	-	-
пастбища, луга	-	-
дороги, просеки	-	-
воды	-	-
болота	-	-
усадьбы	-	-
пески	-	-
прочие земли	-	-

На основании таблицы 10, лесной участок, площадью 0,2251 га, представлен лесными землями (покрытые лесной растительностью) 0,2251га (100%).

В соответствии с пунктом 17 Постановления от 21.12.2019 г. № 1755 при изменении границ земель, на которых расположены леса в зеленых и лесопарковых зонах, площадь исключаемых земель компенсируется включением в изменяемые границы земель, площадь которых не меньше площади исключаемых земель на территории того же лесничества либо на территории ближайших лесничеств с учетом зон планируемого освоения лесов и территориального планирования.

На основании подпункта «а» пункта 3 распоряжения Правительства Российской Федерации Распоряжение Правительства РФ от 30.04.2022 № 1084-р «Об утверждении перечня объектов капитального строительства, не связанных с созданием лесной инфраструктуры, для защитных лесов, эксплуатационных лесов, резервных лесов» реконструкция объектов «трубопровод подземный» возможно в защитных лесах (леса, выполняющие функции защиты природных и иных объектов: леса, расположенные в зеленых зонах).

Таким образом, исключаемый из состава защитных лесов (леса, выполняющие функцию защиты природных и иных объектов: леса, расположенные в лесопарковых зонах) лесной участок проектируются к переводу в защитные леса (леса, выполняющие функцию защиты природных и иных объектов: леса, расположенные в зеленых зонах).

Настоящим проектом предлагается компенсировать уменьшение площади лесов, расположенных в лесопарковых зонах за счёт выбранного варианта характерного для рекреационной деятельности с наилучшими количественными и качественными показателями при этом позволит сохранить общую площадь защитных лесов (леса, выполняющие функцию защиты природных и иных объектов: леса, расположенные в лесопарковых зонах) в границах Красноармейского лесничества и вести работы по объекту – «Временное технологическое присоединение проектируемой трансформаторной подстанции для подключения цеха расположенного по адресу: Челябинская область, Красноармейский р-н, ТОО СХП «Красноармейское» кадастровый номер 74:12:0000000:5464, дополнительный номер 74:12:0902006:99».

Карта-схема лесного участка, проектируемого к исключению из границ лесов, расположенных в лесопарковых зонах Красноармейского лесничества, подготовлена по данным информации из государственного лесного реестра о лесотаксационных выделах.

В соответствии с письмом Администрации Красноармейского муниципального района от 03.12.2025 № 7400 лесной участок, исключаемый из состава лесов, расположенный в лесопарковых зонах, не является зоной массового отдыха и не располагает объектами рекреационного значения для поселений.

Лесной участок компенсирующий уменьшение площади лесов, расположенных в лесопарковых зонах с учетом требований Постановления от

21.12.2019 г. № 1755 и норм лесного законодательства должен быть не меньше площади исключаемых земель и располагаться на территории того же лесничества либо на территории ближайших лесничеств с учетом зон планируемого освоения лесов и территориального планирования.

Лесной участок, рассматриваемый для включения в состав лесов, расположенных в лесопарковых зонах, имеет местоположение: Челябинская область, Верхнеуфалейский городской округ, Уфалейское лесничество, Маукское участковое лесничество, квартал 10 (части выделов 2, 3).

Таблица 7

Перечень кварталов, выделов в составе лесного участка, проектируемого к включению в состав лесов, расположенных в лесопарковых зонах Уфалейского лесничества

Наименование лесничества, участкового лесничества	Номер квартала	Номер выдела	Площадь выдела, га
Защитные леса (леса, выполняющие функции защиты природных и иных объектов: леса, расположенные в зеленых зонах)			
Уфалейское лесничество, Маукское участковое лесничество	10	часть 6	0,2251
Всего			0,2251

Целевое назначение лесов – защитные леса (леса, выполняющие функции защиты природных и иных объектов: леса, расположенные в зеленых зонах).

Площадь участка – 0,2251 га.

Лесные, покрытые лесной растительностью земли, проектируемые ко включения в леса, расположенные в лесопарковых зонах, составляют 100% площади лесного участка.

На основании материалов таксационного описания, информации из государственного лесного реестра о лесотаксационных выделах, имеются особо защитные участки: участки лесов вокруг сельских населенных пунктов, садовых товариществ.

Участок представлен средневозрастным насаждением со средними таксационными показателями насаждений: состав 6С4Б, полнота – 0,7, бонитет – 3.

Лесной участок представлен насаждениями с преобладающими породами сосны, что обеспечивает потенциально высокую рекреационную емкость с точки зрения эстетической и санитарно-гигиенической оценки рассматриваемого лесного участка, включаемого в состав лесов, расположенных в лесопарковых зонах.

Лесной участок находится по прямой в 0,2 километрах от поселка Черемшанка, в 4,0 километрах от города Верхний Уфалей, и примыкает к границам лесов, расположенных в лесопарковых зонах.

Таксационные и рекреационные характеристики лесного участка,

Таблица 8

Количественная и качественная характеристика лесных и нелесных земель лесного фонда на лесных участках, рассматриваемых к включению в состав лесов, расположенных в лесопарковых зонах Уфалейского лесничества

№ квартала	№ выдела	Площадь, га	Состав насаждения	Класс возраста	Возраст, лет	Бонитет	Полнота	Общий запас древесины, м ³
Уфалейское лесничество, Маукское участковое лесничество								
10	часть 6	0,2251	6С4Б	5	90	3	0,7	70
Всего		0,2251						70

Таблица 9

Рекреационная характеристика лесных и нелесных земель лесного фонда на лесном участке, рассматриваемых к включению в состав лесов, расположенных в лесопарковых зонах Уфалейского лесничества

Номер квартала	Номер выдела	Площадь, га	Тип ландшафта	Класс эстетической оценки	Рекреационная оценка	Класс устойчивости	Степень проходимости	Степень просматриваемости	Стадия рекреационной дигрессии
Защитные леса (леса, выполняющие функции защиты природных и иных объектов: леса, расположенные в зеленых зонах)									
Уфалейское лесничество, Маукское участковое лесничество									
10	часть 6	0,2251	закрытый (горизонтальная сомкнутость)	2	высокая	1	хорошая	хорошая	1
Всего		0,2251							

Таблица 10

Средние таксационные показатели насаждений на лесном участке, рассматриваемых к включению в состав лесов, расположенных в лесопарковых зонах Уфалейского лесничества

Целевое назначение лесов	Хозяйство, преобладающая порода	Состав насаждений	Возраст	Бонитет	Полнота	Средний запас древесины (м ³ /га)		
						средневозрастные	приспевающие	спелые и перестойные
Защитные леса (леса, выполняющие функции защиты природных и иных объектов: леса,	хвойное, сосна	6С4Б	90	3	0,7	310	-	-

Таблица 11

Рекреационная характеристика лесов, произрастающих на лесном участке, проектируемом к включению в состав лесов, расположенных в лесопарковых зонах Уфалейского лесничества

Тип ландшафта	Класс эстетической оценки	Рекреационная оценка	Класс устойчивости	Проходимость, просматриваемость		Стадия дигрессии
закрытый (горизонтальная сомкнутость)	2	высокая	1	хорошая	хорошая	1

Распределение площади лесных участков, рассматриваемых к включению в состав лесов, расположенных в лесопарковых зонах Уфалейского лесничества

Показатели	Площадь,	%
Общая площадь земель лесного фонда	0,2251	100,0
Лесные земли – всего	0,2251	100,0
Покрытые лесной растительностью, всего	0,2251	100,0
в том числе лесные культуры	-	-
Не покрытые лесной растительностью–	-	-
в том числе:	-	-
не сомкнувшиеся лесные культуры	-	-
лесные питомники, плантации	-	-
редины естественные	-	-
Фонд лесовосстановления - всего	-	-
в том числе: гари	-	-
погибшие древостои	-	-
вырубки	-	-
прогалины, пустыри	-	-
Нелесные земли - всего	-	-
в том числе:	-	-
пашни	-	-
сенокосы	-	-
пастбища, луга		
дороги, просеки		
воды		
болота		
усадыбы		
пески		
прочие земли (прочие трассы)		

Таблица 13

Перечень кварталов, лесотаксационных выделов, проектируемых к
исключению и включению в состав лесов, расположенных в лесопарковых
Зонах

Лесной участок	Целевое назначение, категория защитных лесов, согласно государственному лесному реестру	Проектируемое целевое назначение и категория защитных лесов	Номер квартала	Номер выдела	Площадь выдела, га
Красноармейское лесничество, Красноармейское участковое лесничество					
Лесной участок, испрашиваемый к исключению	защитные леса (леса, выполняющие функции защиты природных и иных объектов: леса, расположенные в лесопарковых зонах)	защитные леса (леса, выполняющие функции защиты природных и иных объектов: леса, расположенные в зеленых зонах)	87	часть 36	0,2251
Итого					0,2251
Уфалейское лесничество, Маукское участковое лесничество					
Лесной участок, проектируемый к включению	защитные леса (леса, выполняющие функции защиты природных и иных объектов: леса, расположенные в зеленых зонах)	защитные леса (леса, выполняющие функции защиты природных и иных объектов: леса, расположенные в лесопарковых зонах)	10	часть 6	0,2251
Итого					0,2251

Таблица 14

Сравнительные характеристики лесного участка, исключаемого из границ лесов, расположенных в лесопарковых зонах Красноармейского лесничества, и лесного участка, проектируемого к включению в состав лесов, расположенных в зеленых зонах Уфалейского лесничества

Показатели	Лесной участок, испрашиваемый к исключению из состава лесов, расположенных в лесопарковых зонах		Лесной участок, проектируемый к включению в состав лесов, расположенных в зеленых зонах	
	хвойное хозяйство	мягколиственное хозяйство	хвойное хозяйство	мягколиственное хозяйство
Общая площадь участка	0,2251		0,2251	
Общая покрытая площадь	0,2251		0,2251	
Покрытая площадь участка по хозяйству	-	0,2251	0,2251	-
Средний состав насаждений	-	8Б2Б+ОС	6С4Б	-
Средний возраст, лет	-	55	90	-
Средний бонитет	-	2	3	-
Средняя полнота	-	0,9	0,7	-
Средний запас	-	230	310	-
Тип ландшафта	закрытый (горизонтальная сомкнутость)		закрытый (горизонтальная сомкнутость)	
Средний класс эстетической оценки	2		2	
Рекреационная оценка	высокая		высокая	
Средний класс устойчивости	1		1	
Степень проходимости	хорошая		хорошая	
Степень просматриваемости	хорошая		хорошая	
Средняя стадия рекреационной дигрессии	1		1	

Выбор лесного участка обусловлен следующими факторами:

- примыкание к проектируемой границе лесов, расположенных в лесопарковых зонах Уфалейского лесничества;
- участок имеет наилучшие показатели по состоянию древесно-кустарниковой растительности, почвенного покрова и других элементов;
- передвижение удобно во всех направлениях;
- возможно использование для отдыха без проведения мероприятий по благоустройству территории;
- на участке отсутствуют источники загрязнения почв, поверхностных и подземных вод, полностью сохраняются условия их естественной очистки;

Проектируемый лесной участок может быть использован для отдыха без проведения мероприятий по благоустройству территории или при необходимости с незначительным объемом их проведения.

Лесной участок с местоположением: Челябинская область, Верхнеуфалейский городской округ, Уфалейское лесничество, Маукское участковое лесничество, квартал 10 (часть выдела 6), общей площадью 0,2251 га в полной мере компенсирует уменьшение площади 0,2251 га, связанное с исключением лесного участка с местоположением: Челябинская область, Красноармейский муниципальный округ, Красноармейское лесничество, Красноармейское участковое лесничество, квартал 87 (часть выдела 36) из состава защитных лесов (леса, выполняющие функции защиты природных и иных объектов: леса, расположенные в лесопарковых зонах) и отнесением к защитным лесам (леса, выполняющие функции защиты природных и иных объектов: леса, расположенные в зеленых зонах).

Данная компенсация сохранит на существующем уровне рекреационную емкость Челябинской области и не повлечет за собой нарушения целостности и компактности лесов, расположенных в лесопарковых зонах. Общая площадь защитных лесов Красноармейского, Уфалейского лесничеств не уменьшится.

На основании вышеизложенного, при проектировании было проведено разделение выделов с присвоением последующих порядковых номеров вновь образованным выделам. Ведомость разделения выделов приведена в таблице 15.

Таблица 15

Ведомость разделения выделов в связи с изменением границ земель, на которых расположены леса, расположенные в лесопарковых зонах

Существующее подразделение лесов					Проектируемое подразделение лесов		
№ квартала	№ выдела	площадь, га	породный состав лесотаксационных выделов	категория защитных лесов	№ выдела	площадь, га	целевое назначение, категория защитных лесов
Красноармейское лесничество, Красноармейское участковое лесничество							
87	36	30,5	8Б2Б+ОС	защитные леса (леса, выполняющие функции защиты природных и иных объектов: леса, расположенные в лесопарковых зонах)	49	0,2251	защитные леса (леса, расположенные в зеленых зонах)
					36	30,2749	защитные леса (леса, расположенные в лесопарковых зонах)
Уфалейское лесничество, Маукское участковое лесничество							
10	6	13,2234	6С4Б	защитные леса (леса, выполняющие функции защиты природных и иных объектов: леса, расположенные в зеленых зонах)	40	0,2251	защитные леса (леса, расположенные в лесопарковых зонах)
					6	12,9983	защитные леса (леса, расположенные в зеленых зонах)

Глава 3. Выписка из государственного лесного реестра, содержащая площадь и перечень границ (лесных кварталов, лесотаксационных выделов, частей лесотаксационных выделов) лесных участков, исключаемых из границ и включаемых в границы земель, на которых расположены леса в лесопарковых зонах, а также сведения о лесистости района

В соответствии с письмом Главного управления лесами Челябинской области от 07.08.2025 № 7502, 7503 лесистость Красноармейского муниципального округа составляет 23,5 %, Верхнеуфалейского городского округа 78,8 %

В соответствии с пунктом 6 (г) Постановления от 21.12.2019 № 1755 на проектируемые лесные участки получена выписка из государственного лесного реестра.

Глава 4. Функциональное зонирование земель, на которых расположены леса, расположенные в лесопарковых зонах

В соответствии с Постановлением от 21.12.2019 № 1755 одновременно с изменением границ земель, на которых расположены леса в лесопарковых и зеленых зонах, определяются следующие функциональные зоны в лесах, расположенных в лесопарковой зоне:

- зона активного отдыха;
- прогулочная зона;
- зона фаунистического покоя;
- восстановительная зона.

Функциональные зоны в лесах, расположенных в лесопарковой зоне, определяются в целях дифференциации режима использования, охраны, защиты и воспроизводства лесов, расположенных в лесопарковых зонах, а также для сохранения мест обитания фауны и восстановления нарушенных природных ландшафтов.

Зона активного отдыха определяется в местах лесов, расположенных в лесопарковой зоне, с единовременной посещаемостью 20 и более человек на 1 гектар в целях их благоустройства и формирования эстетически ценных природных ландшафтов повышенной устойчивости (подбираются живописные лесные участки площадью не менее 5 гектаров, приуроченные к водоемам, с хорошей транспортной доступностью и благоприятными санитарно-гигиеническими условиями, удаленные от источников загрязнения водоемов, сильных шумов). Площадь зоны активного отдыха занимает до 30 процентов площади лесов, расположенных в лесопарковой зоне.

Прогулочная зона определяется в местах лесов, расположенных в лесопарковой зоне, для организации индивидуальных и групповых прогулок, туристских маршрутов, заготовки и сбора в установленном порядке пищевых и недревесных лесных ресурсов. Площадь прогулочной зоны может составлять

более 70 процентов площади лесопарковой зоны. Максимальная единовременная посещаемость прогулочной зоны составляет 5 - 20 человек на 1 гектар.

Зона фаунистического покоя определяется в местах лесов, расположенных в лесопарковой зоне, в целях создания условий для обитания и размножения диких птиц и зверей.

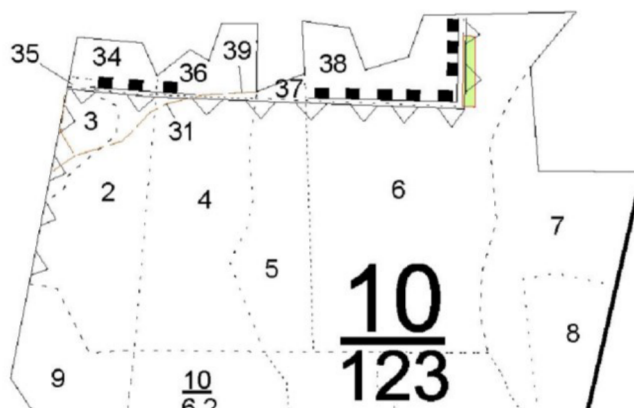
Восстановительная зона определяется в местах лесов, расположенных в лесопарковой зоне, где произошли гибель лесных насаждений либо существенное снижение их устойчивости и требуется длительное (в течение не менее 10 лет) осуществление комплекса мероприятий по воспроизводству лесов.

Лесным планом Челябинской области основным приоритетным видом использования лесов, расположенных в лесопарковых зонах, определено осуществление рекреационной деятельности.

Перспективы освоения лесного участка, проектируемого к включению в состав лесов, расположенных в лесопарковых зонах, связано с проектируемой зоной массового отдыха, конституционно доступной для граждан города Верхний Уфалей, города Нижний Уфалей, поселка Черемшанка Челябинской области.

С учетом изложенного, а также на основании лесного плана Челябинской области основным приоритетным видом использования лесов земель, на которых расположены защитные леса (леса, выполняющие функции защиты природных и иных объектов: леса, расположенные в лесопарковых зонах), определено осуществление рекреационной деятельности, то на проектируемом лесном участке выделяется функциональная зона – прогулочная зона.

Схема функциональных зон в лесах, расположенных в лесопарковой зоне, определенных в изменяемых границах земель, на которых расположены леса в лесопарковых зонах Уфалейского лесничества Маукского участкового лесничества в квартале 10, масштаб 1:10000



Условные обозначения:

функциональная зона – прогулочная зона

Глава 5. Документы, содержащие сведения о необходимости изменения границ земель, на которых расположены леса в лесопарковых зонах, а также обоснование их площади и местоположения

Изменения границ лесов, расположенных в лесопарковых зонах на территории Красноармейского лесничества в границах испрашиваемого лесного участка, местоположение которого обосновывается согласно Рабочей документации 31-04-25-ЭС для размещения объекта – «Временное технологическое присоединение проектируемой трансформаторной подстанции для подключения цеха расположенного по адресу: Челябинская область, Красноармейский р-н, ТОО СХП «Красноармейское» кад. номер 74:12:0000000:5464, дополнительный номер 74:12:0902006:99», Челябинская область по инициативе Общества с ограниченной ответственностью «Энерго Партнер» согласованный с заказчиком.

Глава 6. Текстовое и графическое описание местоположения границ лесных участков, исключаемых из границ и включаемых в границы земель, на которых расположены леса в лесопарковых зонах, включающее в себя перечень координат характерных точек границ таких земель в системе координат, установленной для ведения Единого государственного реестра недвижимости

Изменение границ земель, на которых расположены леса в лесопарковых зонах, производится на территории Красноармейского и Уфалейского лесничеств Челябинской области.

Графическое описание местоположения границ лесных участков, исключаемых из границ земель, на которых расположены леса, расположенные в лесопарковых зонах

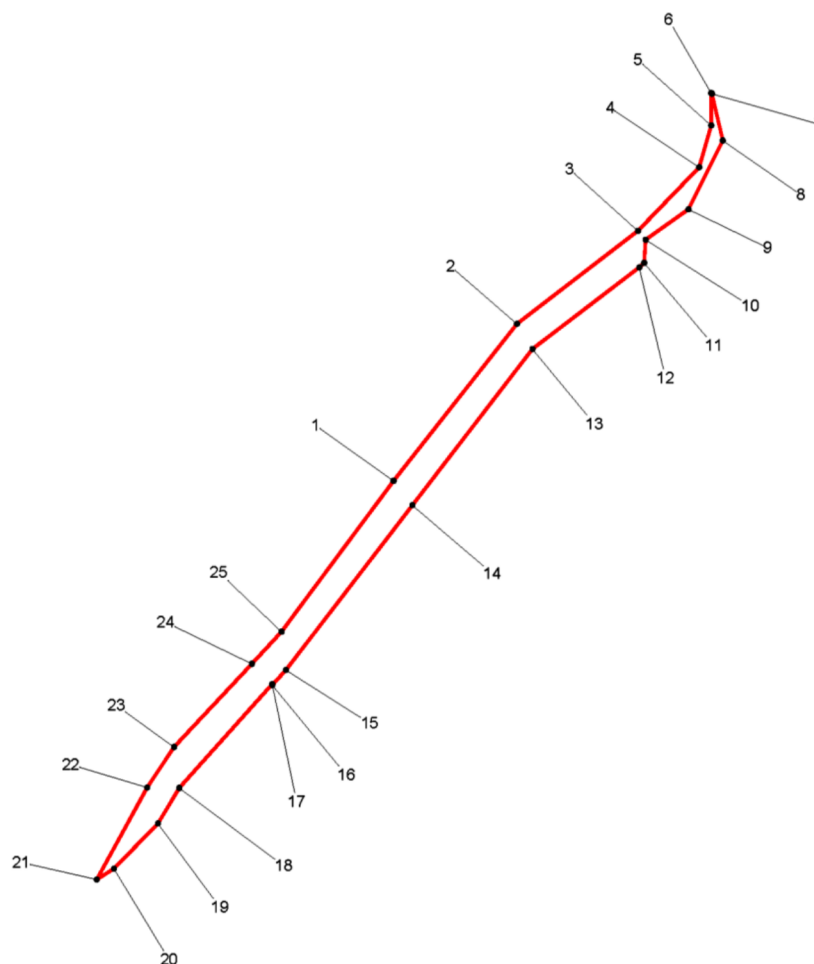
Сведения об объекте

№ п/п	Характеристика объекта	Описание характеристик
1	Местоположение объекта	Челябинская область, Красноармейский муниципальный округ Красноармейское лесничество, Красноармейское участковое лесничество, квартал 87 (часть выдела 36)
2	Площадь объекта \pm величина погрешности определения площади ($P \pm \text{дельта } P$)	2251 кв.м. \pm 830 кв.м.
3	Иные характеристики объекта	-


Раздел 2

Сведения о местоположении границ объекта					
1. Система координат МСК-74, зона 2					
2. Сведения о характерных точках границ объекта					
обозначение характерных точек границ	координаты, м		метод определения координат характерной точки	средняя квадратическая погрешность положения характерной точки (Mt), м	описание обозначения точки на местности (при наличии)
	X	Y			
1	628927,05	2348433,67	картометрический	± 5	-
2	628973,85	2348470,42	картометрический	± 5	-
3	629001,57	2348506,48	картометрический	± 5	-
4	629020,53	2348524,73	картометрический	± 5	-
5	629033,01	2348528,33	картометрический	± 5	-
6	629042,67	2348528,33	картометрический	± 5	-
7	629042,44	2348528,50	картометрический	± 5	-
8	629028,50	2348531,74	картометрический	± 5	-
9	629008,00	2348521,50	картометрический	± 5	-
10	628998,94	2348508,76	картометрический	± 5	-
11	628992,05	2348508,32	картометрический	± 5	-
12	628990,68	2348506,85	картометрический	± 5	-
13	628966,37	2348475,04	картометрический	± 5	-
14	628919,78	2348439,29	картометрический	± 5	-
15	628870,66	2348401,59	картометрический	± 5	-
16	628866,16	2348397,52	картометрический	± 5	-
17	628866,44	2348397,50	картометрический	± 5	-
18	628835,51	2348369,78	картометрический	± 5	-
12	628824,89	2348363,43	картометрический	± 5	-
19	628811,44	2348350,34	картометрический	± 5	-
20	628808,19	2348345,22	картометрический	± 5	-
21	628835,62	2348360,24	картометрический	± 5	-
22	628847,69	2348368,23	картометрический	± 5	-
23	628872,48	2348391,44	картометрический	± 5	-
24	628882,07	2348400,27	картометрический	± 5	-
25	628927,05	2348433,67	картометрический	± 5	-
1	629028,50	2348531,74	картометрический	± 5	-

План границ участка
Красноармейское лесничество Севастьяновское участковое лесничество
квартал 87 часть выдела 36
Масштаб 1:2000



Условные обозначения:

 - границы лесного участка, исключаемого из границ земель, на которых расположены леса, расположенные в лесопарковых зонах с координатными точками

Текстовое описание местоположения границ лесных участков,
исключаемых в границы земель, на которых расположены леса,
расположенные в лесопарковых зонах

Прохождение границы		Описание прохождения границы
от точки	до точки	
1	2	Граница проходит от точки 1 до точки 2 в северо-восточном направлении, румб СВ:38°8,46', протяженность границы составляет 59,5 м.
2	3	Граница проходит от точки 2 до точки 3 в северо-восточном направлении, румб СВ:52°26,99', протяженность границы составляет 45,48 м.
3	4	Граница проходит от точки 3 до точки 4 в северо-восточном направлении, румб СВ:43°54,41', протяженность границы составляет 26,32 м.
4	5	Граница проходит от точки 4 до точки 5 в северо-восточном направлении, румб СВ:16°5,45', протяженность границы составляет 12,99 м.
5	6	Граница проходит от точки 5 до точки 6 в северо-восточном направлении, румб СВ:0°0', протяженность границы составляет 9,66 м.
6	7	Граница проходит от точки 6 до точки 7 в юго-восточном направлении, румб ЮВ:36°28,15', протяженность границы составляет 0,29 м.
7	8	Граница проходит от точки 7 до точки 8 в юго-восточном направлении, румб ЮВ:13°5,08', протяженность границы составляет 14,31 м.
8	9	Граница проходит от точки 8 до точки 9 в юго-западном направлении, румб ЮЗ:26°32,56', протяженность границы составляет 22,92 м.
9	10	Граница проходит от точки 9 до точки 10 в юго-западном направлении, румб ЮЗ:54°34,9', протяженность границы составляет 15,63 м.
10	11	Граница проходит от точки 10 до точки 11 в юго-западном направлении, румб ЮЗ:3°39,24', протяженность границы составляет 6,9 м.
11	12	Граница проходит от точки 11 до точки 12 в юго-западном направлении, румб ЮЗ:47°1', протяженность границы составляет 2,01 м.
12	13	Граница проходит от точки 12 до точки 13 в юго-западном направлении, румб ЮЗ:52°36,72', протяженность границы составляет 40,04 м.
13	14	Граница проходит от точки 13 до точки 14 в юго-западном направлении, румб ЮЗ:37°30,01', протяженность границы составляет 58,73 м.
14	15	Граница проходит от точки 14 до точки 15 в юго-западном

		направлении, румб ЮЗ:37°30,39', протяженность границы составляет 61,92 м.
15	16	Граница проходит от точки 15 до точки 16 в юго-западном направлении, румб ЮЗ:42°7,66', протяженность границы составляет 6,07 м.
16	17	Граница проходит от точки 16 до точки 17 в северо-западном направлении, румб СЗ:4°5,14', протяженность границы составляет 0,28 м.
17	18	Граница проходит от точки 17 до точки 18 в юго-западном направлении, румб ЮЗ:41°52,03', протяженность границы составляет 41,53 м.
18	19	Граница проходит от точки 18 до точки 19 в юго-западном направлении, румб ЮЗ:30°52,58', протяженность границы составляет 12,37 м.
19	20	Граница проходит от точки 19 до точки 20 в юго-западном направлении, румб ЮЗ:44°13,37', протяженность границы составляет 18,77 м.
20	21	Граница проходит от точки 20 до точки 21 в юго-западном направлении, румб ЮЗ:57°35,64', протяженность границы составляет 6,06 м.
21	22	Граница проходит от точки 21 до точки 22 в северо-восточном направлении, румб СВ:28°42,24', протяженность границы составляет 31,27 м.
22	23	Граница проходит от точки 22 до точки 23 в северо-восточном направлении, румб СВ:33°30,21', протяженность границы составляет 14,47 м.
23	24	Граница проходит от точки 23 до точки 24 в северо-восточном направлении, румб СВ:43°6,88', протяженность границы составляет 33,96 м.
24	25	Граница проходит от точки 24 до точки 25 в северо-восточном направлении, румб СВ:42°38,24', протяженность границы составляет 13,04 м.
25	1	Граница проходит от точки 25 до точки 1 в северо-восточном направлении, румб СВ:36°35,75', протяженность границы составляет 56,02 м.

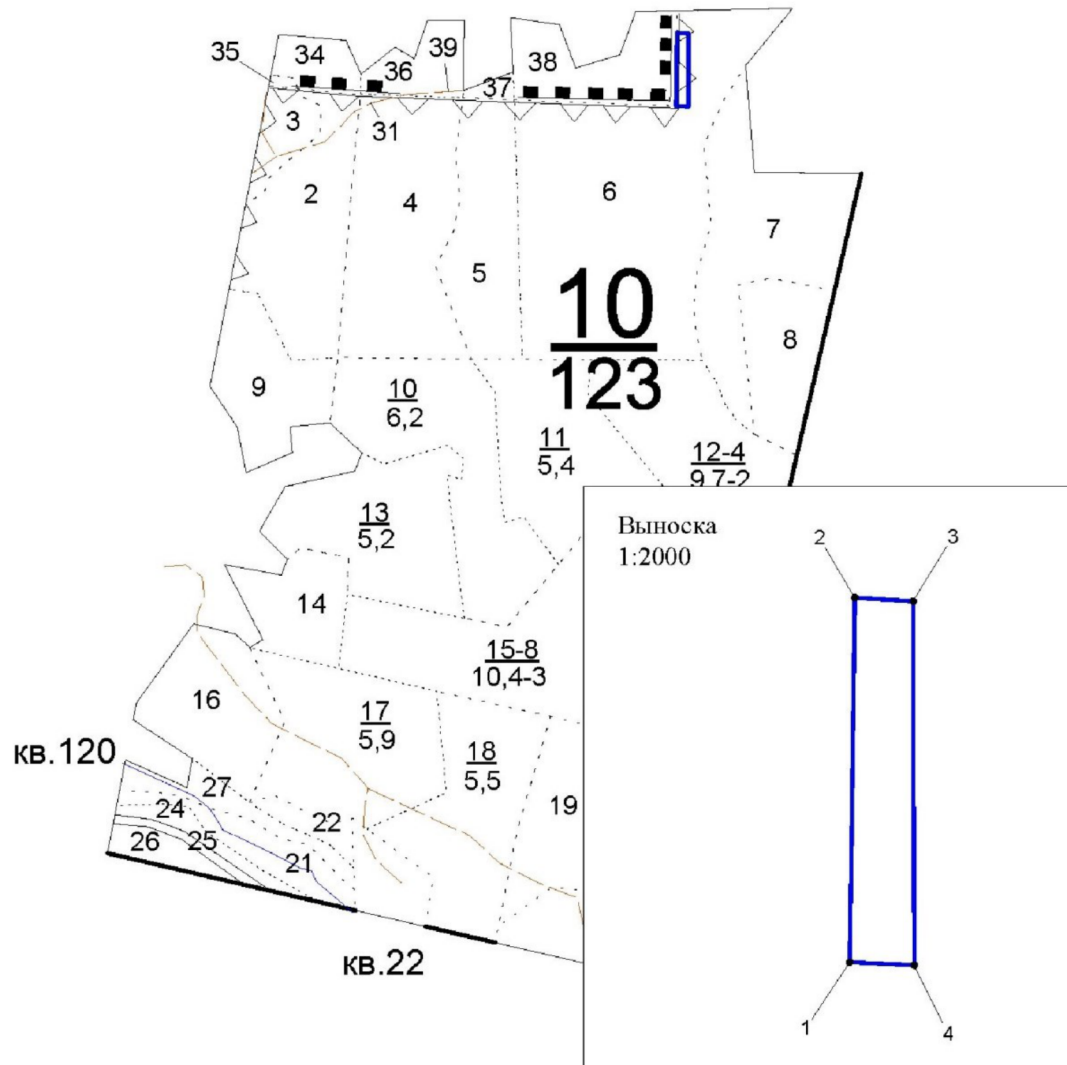
**Графическое описание местоположения границ лесных участков,
включаемых в границы земель, на которых расположены леса,
расположенные в лесопарковых зонах**

Сведения об объекте

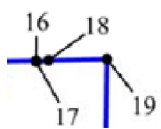
№ п/п	Характеристика объекта	Описание характеристик
1	Местоположение объекта	Челябинская область, Верхнеуфалейский городской округ Уфалейское лесничество, Маукское участковое лесничество, квартал 10 (часть выдела 6)
2	Площадь объекта \pm величина погрешности определения площади ($P \pm \text{дельта } P$)	2251 кв.м. \pm 830 кв.м.
3	Иные характеристики объекта	-

Сведения о местоположении границ объекта					
1. Система координат МСК-74, зона 2					
2. Сведения о характерных точках границ объекта					
обозначение характерных точек границ	координаты, м		Метод определения координат характерной точки	средняя квадратическая погрешность положения характерной точки (Mt), м	описание обозначения точки на местности (при наличии)
	X	Y			
1	712077,47	2253544,74	картометрический	± 5	-
2	712193,08	2253546,37	картометрический	± 5	-
3	712191,98	2253564,88	картометрический	± 5	-
4	712076,53	2253565,19	картометрический	± 5	-
1	712077,47	2253544,74	картометрический	± 5	-

План границ участка
Уфалейское лесничество, Маукское участковое лесничество,
квартал 10 часть выдела 6
Масштаб 1:1000



Условные обозначения:



- границы лесного участка, включаемого в границы земель, на которых расположены леса, расположенные в лесопарковых зонах с координатными точками

Текстовое описание местоположения границ лесных участков,
включаемых в границы земель, на которых расположены леса, расположенные
в лесопарковых зонах

Прохождение границы		Описание прохождения границы
от точки	до точки	
1	2	Граница проходит от точки 1 до точки 2 в северо-восточном направлении, румб СВ:0°48,47', протяженность границы составляет 115,62 м.
2	3	Граница проходит от точки 2 до точки 3 в юго-восточном направлении, румб ЮВ:86°35,94', протяженность границы составляет 18,54 м.
3	4	Граница проходит от точки 3 до точки 4 в юго-восточном направлении, румб ЮВ:0°9,23', протяженность границы составляет 115,45 м.
4	1	Граница проходит от точки 4 до точки 1 в северо-западном направлении, румб СЗ:87°22,09', протяженность границы составляет 20,47 м.