



ЗАРЕГИСТРИРОВАН

20.01.2025

С ПРИСВОЕНИЕМ РЕГИСТРАЦИОННОГО НОМЕРА

36-15895

ГОСУДАРСТВЕННАЯ СЛУЖБА ОХРАНЫ ОБЪЕКТОВ КУЛЬТУРНОГО НАСЛЕДИЯ ЯРОСЛАВСКОЙ ОБЛАСТИ

П Р И К А З

от 17.01.2025 № 5
г. Ярославль

О включении выявленных
объектов культурного наследия
в единый государственный реестр
объектов культурного наследия
(памятников истории и культуры)
народов Российской Федерации
и признании утратившим силу
приказа департамента охраны
объектов культурного наследия
Ярославской области
от 13.05.2021 № 43

В соответствии со статьями 3¹, 18, 33 Федерального закона от 25 июня 2002 года № 73-ФЗ «Об объектах культурного наследия (памятниках истории и культуры) народов Российской Федерации», Положением о государственной службе охраны объектов культурного наследия Ярославской области, утвержденным постановлением Правительства Ярославской области от 17.06.2015 № 659-п «О государственной службе охраны объектов культурного наследия Ярославской области», на основании акта государственной историко-культурной экспертизы от 03.12.2024

ГОСУДАРСТВЕННАЯ СЛУЖБА ОХРАНЫ ОБЪЕКТОВ КУЛЬТУРНОГО НАСЛЕДИЯ ЯРОСЛАВСКОЙ ОБЛАСТИ ПРИКАЗЫВАЕТ:

1. Включить в единый государственный реестр объектов культурного наследия (памятников истории и культуры) народов Российской Федерации:

- выявленный объект культурного наследия «Храмовый ансамбль», 1770-е гг., конец XIX в. (Ярославская область, Угличский район, с. Покровское), в качестве объекта культурного наследия регионального значения (ансамбля) «Ансамбль церкви Покрова Пресвятой Богородицы», 1779 г., конец XVIII в. – середина XIX в. (Ярославская область, Угличский

район, с. Покровское, ул. Центральная, д. 23, д. 25);

- выявленный объект культурного наследия «Храмовый ансамбль: церковь Покрова», 1779 г., конец XIX в. (Ярославская область, Угличский район, с. Покровское), в качестве объекта культурного наследия регионального значения (памятника) «Церковь Покрова Пресвятой Богородицы», 1779 г. (Ярославская область, Угличский район, с. Покровское, ул. Центральная, д. 25), в составе объекта культурного наследия регионального значения (ансамбля) «Ансамбль церкви Покрова Пресвятой Богородицы», 1779 г., конец XVIII в. – середина XIX в. (Ярославская область, Угличский район, с. Покровское, ул. Центральная, д. 23, д. 25);

- выявленный объект культурного наследия «Храмовый ансамбль: Святые ворота», конец XIX в. (Ярославская область, Угличский район, с. Покровское), в качестве объекта культурного наследия регионального значения (памятника) «Святые ворота», конец XVIII в. – середина XIX в. (Ярославская область, Угличский район, с. Покровское, ул. Центральная, д. 25), в составе объекта культурного наследия регионального значения (ансамбля) «Ансамбль церкви Покрова Пресвятой Богородицы», 1779 г., конец XVIII в. – середина XIX в. (Ярославская область, Угличский район, с. Покровское, ул. Центральная, д. 23, д. 25);

- выявленный объект культурного наследия «Храмовый ансамбль: дом церковного причта», конец XVIII в. – начало XIX в. (Ярославская область, Угличский район, с. Покровское), в качестве объекта культурного наследия регионального значения (памятника) «Дом церковного причта», первая половина XIX в. (Ярославская область, Угличский район, с. Покровское, ул. Центральная, д. 23), в составе объекта культурного наследия регионального значения (ансамбля) «Ансамбль церкви Покрова Пресвятой Богородицы», 1779 г., конец XVIII в. – середина XIX в. (Ярославская область, Угличский район, с. Покровское, ул. Центральная, д. 23, д. 25).

2. Утвердить прилагаемые:

- границы территории объекта культурного наследия регионального значения (ансамбля) «Ансамбль церкви Покрова Пресвятой Богородицы», 1779 г., конец XVIII в. – середина XIX в. (Ярославская область, Угличский район, с. Покровское, ул. Центральная, д. 23, д. 25), и входящих в его состав объектов культурного наследия регионального значения (памятников) «Церковь Покрова Пресвятой Богородицы», 1779 г. (Ярославская область, Угличский район, с. Покровское, ул. Центральная, д. 25), «Святые ворота», конец XVIII в. – середина XIX в. (Ярославская область, Угличский район, с. Покровское, ул. Центральная, д. 25), «Дом церковного причта», первая половина XIX в. (Ярославская область, Угличский район, с. Покровское, ул. Центральная, д. 23);

- предмет охраны объекта культурного наследия регионального значения (ансамбля) «Ансамбль церкви Покрова Пресвятой Богородицы», 1779 г., конец XVIII в. – середина XIX в. (Ярославская область, Угличский район, с. Покровское, ул. Центральная, д. 23, д. 25);

- предмет охраны объекта культурного наследия регионального значения (памятника) «Церковь Покрова Пресвятой Богородицы», 1779 г. (Ярославская область, Угличский район, с. Покровское, ул. Центральная, д. 25), в составе объекта культурного наследия регионального значения (ансамбля) «Ансамбль церкви Покрова Пресвятой Богородицы», 1779 г., конец XVIII в. – середина XIX в. (Ярославская область, Угличский район, с. Покровское, ул. Центральная, д. 23, д. 25);

- предмет охраны объекта культурного наследия регионального значения (памятника) «Святые ворота», конец XVIII в. – середина XIX в. (Ярославская область, Угличский район, с. Покровское, ул. Центральная, д. 25), в составе объекта культурного наследия регионального значения (ансамбля) «Ансамбль церкви Покрова Пресвятой Богородицы», 1779 г., конец XVIII в. – середина XIX в. (Ярославская область, Угличский район, с. Покровское, ул. Центральная, д. 23, д. 25);

- предмет охраны объекта культурного наследия регионального значения (памятника) «Дом церковного причта», первая половина XIX в. (Ярославская область, Угличский район, с. Покровское, ул. Центральная, д. 23), в составе объекта культурного наследия регионального значения (ансамбля) «Ансамбль церкви Покрова Пресвятой Богородицы», 1779 г., конец XVIII в. – середина XIX в. (Ярославская область, Угличский район, с. Покровское, ул. Центральная, д. 23, д. 25).

3. Признать утратившим силу приказ департамента охраны объектов культурного наследия Ярославской области от 13.05.2021 № 43 «Об утверждении границ территорий выявленных объектов культурного наследия».

4. Контроль за исполнением приказа возложить на начальника отдела разрешительной документации и учета объектов культурного наследия службы Крылову Н.Н.

5. Приказ вступает в силу со дня его официального опубликования.

Исполняющий обязанности
руководителя службы



С.Н. Охинцева

УТВЕРЖДЕНЫ

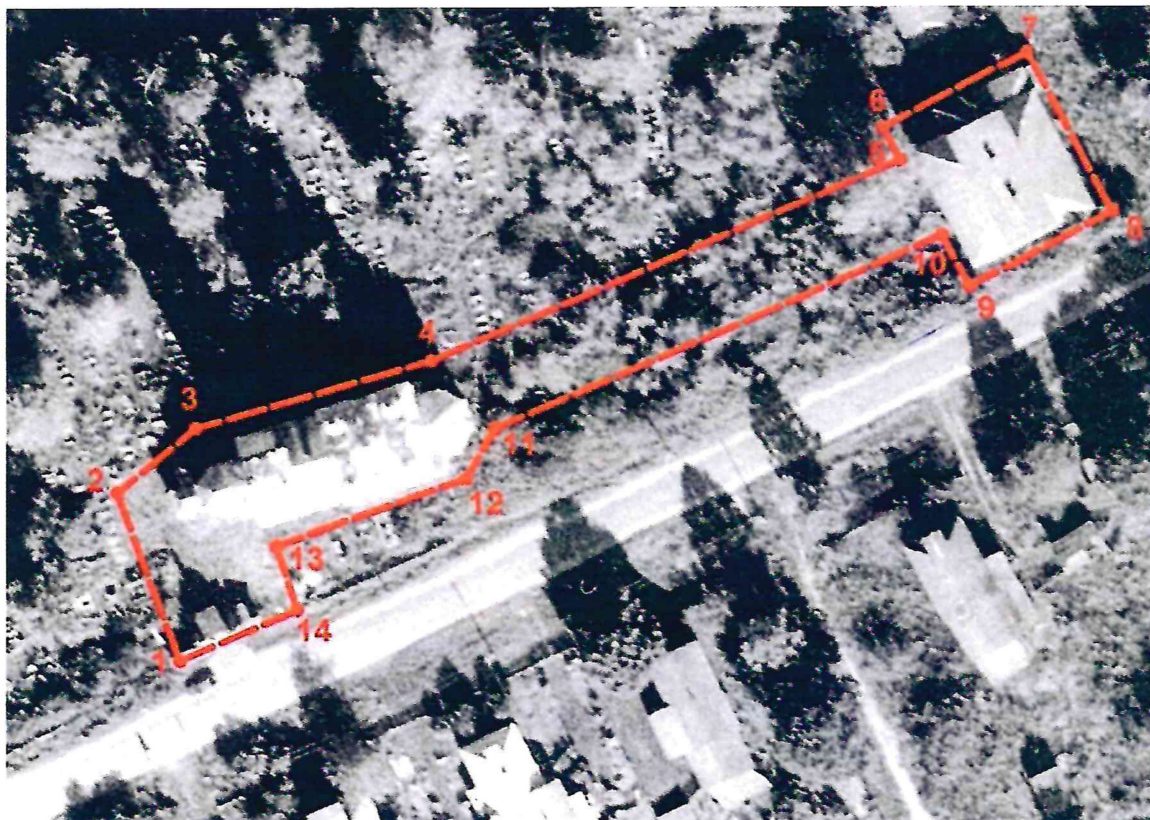
приказом государственной
службы охраны объектов
культурного наследия
Ярославской области

от 14.01.2015 № 5

ГРАНИЦЫ ТЕРРИТОРИИ

объекта культурного наследия регионального значения (ансамбля)
«Ансамбль церкви Покрова Пресвятой Богородицы», 1779 г.,
конец XVIII в. – середина XIX в. (Ярославская область, Угличский
район, с. Покровское, ул. Центральная, д. 23, д. 25), и входящих в его
состав объектов культурного наследия регионального значения
(памятников) «Церковь Покрова Пресвятой Богородицы», 1779 г.
(Ярославская область, Угличский район, с. Покровское,
ул. Центральная, д. 25), «Святые ворота», конец XVIII в. – середина
XIX в. (Ярославская область, Угличский район, с. Покровское,
ул. Центральная, д. 25), «Дом церковного причта», первая половина
XIX в. (Ярославская область, Угличский район, с. Покровское,
ул. Центральная, д. 23)

1. Схема границ территории объекта культурного наследия.



2. Координаты характерных (поворотных) точек границ территории объекта культурного наследия.

Номер характерной (поворотной) точки	Координаты характерных (поворотных) точек (система координат МСК-76)	
	X	Y
1	2	3
1	378872.44	1250492.84
2	378894.21	1250484.84
3	378902.50	1250494.82
4	378911.32	1250525.09
5	378937.61	1250585.33
6	378941.72	1250583.12
7	378951.53	1250601.35
8	378930.98	1250612.42
9	378921.17	1250594.19
10	378927.69	1250590.67
11	378902.65	1250533.30
12	378896.17	1250529.53
13	378887.42	1250505.19
14	378879.22	1250507.83
1	378872.44	1250492.84

3. Режим использования территории объекта культурного наследия.

На территории объекта культурного наследия разрешаются:

- проведение работ по сохранению объекта культурного наследия (меры, направленные на обеспечение физической сохранности и сохранение историко-культурной ценности объекта культурного наследия, предусматривающие консервацию, ремонт, реставрацию, приспособление объекта культурного наследия для современного использования и включающие в себя научно-исследовательские, изыскательские, проектные и производственные работы, научное руководство проведением работ по сохранению объекта культурного наследия, технический и авторский надзор за проведением таких работ);

- реконструкция, ремонт существующих дорог, инженерных коммуникаций, благоустройство, озеленение, установка малых архитектурных форм, информационных знаков и указателей, иная хозяйственная деятельность, не противоречащая требованиям обеспечения сохранности объекта культурного наследия и позволяющая обеспечить функционирование объекта культурного наследия в современных условиях, обеспечивающая недопущение ухудшения состояния территории объекта культурного наследия, включенного в единый государственный реестр объектов культурного наследия (памятников истории и культуры) народов Российской Федерации, поддержание территории объекта культурного наследия в благоустроенном состоянии;

- ведение мониторинга состояния объекта культурного наследия и территории объекта культурного наследия;

- проведение археологических работ.

На территории объекта культурного наследия запрещаются:

- строительство объектов капитального строительства и увеличение объемно-пространственных характеристик существующих на территории памятника объектов капитального строительства;

- проведение земляных, строительных, мелиоративных и иных работ, за исключением работ по сохранению объекта культурного наследия или его отдельных элементов, сохранению историко-градостроительной или природной среды объекта культурного наследия;

- установка рекламных конструкций, распространение наружной рекламы;

- осуществление любых видов деятельности, ухудшающих экологические условия и гидрологический режим на территории объекта культурного наследия, создающих вибрационные нагрузки динамическим воздействием на грунты в зоне их взаимодействия с объектом культурного наследия.

УТВЕРЖДЕН

приказом государственной
службы охраны объектов
культурного наследия
Ярославской области

от 14.01.2025 № 5

ПРЕДМЕТ ОХРАНЫ

**объекта культурного наследия регионального значения (ансамбля)
«Ансамбль церкви Покрова Пресвятой Богородицы», 1779 г.,
конец XVIII в. – середина XIX в. (Ярославская область, Угличский
район, с. Покровское, ул. Центральная, д. 23, д. 25)**

Предметом охраны объекта культурного наследия регионального значения (ансамбля) «Ансамбль церкви Покрова Пресвятой Богородицы», 1779 г., конец XVIII в. – середина XIX в. (Ярославская область, Угличский район, с. Покровское, ул. Центральная, д. 23, д. 25), являются:

- местоположение и градостроительные характеристики ансамбля, расположенного в центре села Покровского и формирующего его историко-градостроительную среду;
- местоположение и конфигурация элементов ансамбля, расположенных вдоль красной линии улицы Центральной;
- объемно-пространственные, архитектурно-стилистические и силуэтные характеристики зданий, формирующих состав ансамбля;
- стилистическое, колористическое единство зданий, формирующих состав ансамбля;
- пространственная организация ансамбля: открытое пространство перед лицевыми фасадами элементов ансамбля, обеспечивающее их комплексное восприятие и визуальную связь друг с другом.

УТВЕРЖДЕН

приказом государственной
службы охраны объектов
культурного наследия
Ярославской области

от 17.01.2025 № 5

ПРЕДМЕТ ОХРАНЫ

**объекта культурного наследия регионального значения (памятника)
«Церковь Покрова Пресвятой Богородицы», 1779 г. (Ярославская
область, Угличский район, с. Покровское, ул. Центральная, д. 25),
в составе объекта культурного наследия регионального значения
(ансамбля) «Ансамбль церкви Покрова Пресвятой Богородицы», 1779 г.,
конец XVIII в. – середина XIX в. (Ярославская область, Угличский
район, с. Покровское, ул. Центральная, д. 23, д. 25)**

Предметом охраны объекта культурного наследия регионального значения (памятника) «Церковь Покрова Пресвятой Богородицы», 1779 г. (Ярославская область, Угличский район, с. Покровское, ул. Центральная, д. 25), в составе объекта культурного наследия регионального значения (ансамбля) «Ансамбль церкви Покрова Пресвятой Богородицы», 1779 г., конец XVIII в. – середина XIX в. (Ярославская область, Угличский район, с. Покровское, ул. Центральная, д. 23, д. 25), являются:

- габариты и конфигурация здания, представляющего собой высокий завершенный пятиглавием четверик с примыкающими с севера и юга двухэтажными крытыми галереями, с примыкающей с восточной стороны пониженной алтарной частью, полуциркульной в плане, увенчанной куполом с главкой, с примыкающим с западной стороны двухэтажным объемом притвора с надстроенным над ним помещением хоров верхней церкви и многоярусной колокольной; габариты, конфигурация и высотные отметки колокольни, завершенной куполом, прорезанным на каждой грани люкарной в штукатурном наличнике и луковкой на кирпичном барабане с крестом; габариты, конфигурация и высотные отметки луковичных главок пятиглавия, алтарной апсиды и колокольни, куполов четверика, алтарной апсиды и колокольни, материал и историческое конструктивное решение их стропильной системы, характер покрытия (листовой металл) и исторический колер его окраски; исторический рисунок и характер отделки крестов пятиглавия, алтарного купола и колокольни; габариты, конфигурация и высотные отметки крыш четверика и трапезной, характер их покрытия (листовой металл) и исторический колер его окраски;

- исторические наружные и внутренние капитальные кирпичные стены, кирпичные своды над нижней церковью (первый этаж); кирпичные своды лестничных помещений; кирпичный свод купола верхней церкви; главная лестница, ведущая в верхнюю церковь – габариты, конфигурация,

конструктивное решение, материал и профиль ступеней; историческая лестница внутренней части колокольни – габариты, материал ступеней (дерево); историческая лестница открытых ярусов колокольни – деревянная по металлическим косоурам; объемно-планировочное решение, исторические габариты помещений нижней и верхней церквей;

- архитектурно-художественное решение северного, южного и восточного фасадов (основной объем, апсида, четверик и барабаны пятиглавия) в стиле архитектуры барокко – стены поэтажно разделены профилированными тягами, декорированы пилястрами тосканского ордера, углы основного объема акцентированы рустовкой, окна оформлены профилированными наличниками с замковыми камнями; оформление фасадов колокольни в стиле архитектуры барокко – проемы в профилированных наличниках, подоконные плоскости декорированы лепными филенками, углы нижнего яруса акцентированы рустовкой; ограждение открытых ярусов колокольни в виде деревянных балясин; окна второго этажа с прямыми сандриками; облицовка цоколя известняком, профили облицовки; материал и характер отделки фасадов – окрашенная штукатурка, гипс (лепной декор); исторический колер окраски (на основании натуральных и историко-архивных исследований); исторический профиль, декор и местоположение междуэтажных и венчающих тяг и карнизов; исторические местоположение;

- габариты и конфигурация оконных и дверных проемов; историческое декоративное оформление оконных и дверных проемов; исторический характер оформления дверных заполнений; решетки окон и дверей – исторические местоположение, рисунок, материал (металл), техника исполнения (ковка);

- исторические габариты и профиль ступеней входных крылец;

- исторический облик главного деревянного резного иконостаса четверика в стиле барокко.

УТВЕРЖДЕН

приказом государственной
службы охраны объектов
культурного наследия

Ярославской области

от 17.01.2025 № 5

ПРЕДМЕТ ОХРАНЫ

**объекта культурного наследия регионального значения (памятника)
«Святые ворота», конец XVIII в. – середина XIX в. (Ярославская
область, Угличский район, с. Покровское, ул. Центральная, д. 25),
в составе объекта культурного наследия регионального значения
(ансамбля) «Ансамбль церкви Покрова Пресвятой Богородицы», 1779 г.,
конец XVIII в. – середина XIX в. (Ярославская область, Угличский
район, с. Покровское, ул. Центральная, д. 23, д. 25)**

Предметом охраны объекта культурного наследия регионального значения (памятника) «Святые ворота», конец XVIII в. – середина XIX в. (Ярославская область, Угличский район, с. Покровское, ул. Центральная, д. 25), в составе объекта культурного наследия регионального значения (ансамбля) «Ансамбль церкви Покрова Пресвятой Богородицы», 1779 г., конец XVIII в. – середина XIX в. (Ярославская область, Угличский район, с. Покровское, ул. Центральная, д. 23, д. 25), являются:

- материал и характер отделки ворот, выполненных из красного керамического кирпича, покрытых известковой обмазкой;
- конструкция трехпролетных ворот, обработанных пилястрами схематичных форм;
- пониженные боковые части ворот, имеющие арочные проемы, завершенные замковыми камнями, карнизом с крупными дентикулами и треугольными фронтонами;
- западный проем – глухой, с нишей;
- крупный средний проем, перекрытый прямой перемычкой, боковые стороны, обработанные рустом, фланкирующие проем парные пилястры, крупный лучковый фронтон с рустованным архивольтом и углубленной арочной нишей в завершении;
- небольшой граненый барабан и главка с перехватом, повторяющая формы церковных глав над фронтоном.

УТВЕРЖДЕН

приказом государственной
службы охраны объектов
культурного наследия
Ярославской области

от 17.01.2015 № 5

ПРЕДМЕТ ОХРАНЫ

**объекта культурного наследия регионального значения (памятника)
«Дом церковного причта», первая половина XIX в. (Ярославская
область, Угличский район, с. Покровское, ул. Центральная, д. 23),
в составе объекта культурного наследия регионального значения
(ансамбля) «Ансамбль церкви Покрова Пресвятой Богородицы», 1779 г.,
конец XVIII в. – середина XIX в. (Ярославская область, Угличский
район, с. Покровское, ул. Центральная, д. 23, д. 25)**

Предметом охраны объекта культурного наследия регионального значения (памятника) «Дом церковного причта», первая половина XIX в. (Ярославская область, Угличский район, с. Покровское, ул. Центральная, д. 23), в составе объекта культурного наследия регионального значения (ансамбля) «Ансамбль церкви Покрова Пресвятой Богородицы», 1779 г., конец XVIII в. – середина XIX в. (Ярославская область, Угличский район, с. Покровское, ул. Центральная, д. 23, д. 25), являются:

- объемно-пространственная композиция здания; двухэтажное здание, в плане прямоугольной формы, с кирпичным первым этажом, деревянным вторым этажом, обшитым тесом и мезонином, вальмовая четырехскатная кровля;
- прямоугольные оконные проемы главного и боковых фасадов, имеющих семь осей;
- архитектурное оформление, состоящее из подоконного пояска, тесовых профилированных карнизов с широкими фризами и рамочных наличников окон с выступами в верхней части, треугольный фронтон в завершении мезонина.