



ГОСУДАРСТВЕННАЯ СЛУЖБА ОХРАНЫ ОБЪЕКТОВ КУЛЬТУРНОГО НАСЛЕДИЯ ЯРОСЛАВСКОЙ ОБЛАСТИ

П Р И К А З

от 23.01.2025 № 8
г. Ярославль

О включении выявленного
объекта культурного наследия
в единый государственный реестр
объектов культурного наследия
(памятников истории и культуры)
народов Российской Федерации
и внесении изменений в приказ
департамента охраны объектов
культурного наследия
Ярославской области от
18.02.2019 № 7

В соответствии со статьями 3¹, 18, 33 Федерального закона от 25 июня 2002 года № 73-ФЗ «Об объектах культурного наследия (памятниках истории и культуры) народов Российской Федерации», Положением о государственной службе охраны объектов культурного наследия Ярославской области, утвержденным постановлением Правительства Ярославской области от 17.06.2015 № 659-п «О государственной службе охраны объектов культурного наследия Ярославской области», на основании акта государственной историко-культурной экспертизы от 11.12.2024
ГОСУДАРСТВЕННАЯ СЛУЖБА ОХРАНЫ ОБЪЕКТОВ КУЛЬТУРНОГО НАСЛЕДИЯ ЯРОСЛАВСКОЙ ОБЛАСТИ ПРИКАЗЫВАЕТ:

1. Включить в единый государственный реестр объектов культурного наследия (памятников истории и культуры) народов Российской Федерации выявленный объект культурного наследия «Церковь Рождества Богородицы», 1765 год (Ярославская область, Некрасовский район, дер. Печелки), в качестве объекта культурного наследия регионального значения (памятника) «Церковь Рождества Богородицы», 1765 год, 1906 год (Ярославская область, Некрасовский район, дер. Печелки).

2. Утвердить прилагаемые:

- границы территории объекта культурного наследия регионального значения (памятника) «Церковь Рождества Богородицы», 1765 год, 1906 год (Ярославская область, Некрасовский район, дер. Печелки);

- предмет охраны объекта культурного наследия регионального значения (памятника) «Церковь Рождества Богородицы», 1765 год, 1906 год (Ярославская область, Некрасовский район, дер. Печелки).

3. Внести в приказ департамента охраны объектов культурного наследия Ярославской области от 18.02.2019 № 7 «Об утверждении границ территорий выявленных объектов культурного наследия» следующие изменения:

3.1. В преамбуле слово «департаменте» заменить словами «государственной службе».

3.2. Абзац второй пункта 1 признать утратившим силу.

3.3. Пункт 2 изложить в следующей редакции:

«2. Контроль за исполнением приказа возложить на начальника отдела разрешительной документации и учета объектов культурного наследия службы Крылову Н.Н.».

3.4. Границы территории выявленного объекта культурного наследия «Церковь Рождества Богородицы», 1765 год (Ярославская область, Некрасовский район, дер. Печелки), утвержденные приказом, признать утратившими силу.

4. Контроль за исполнением приказа возложить на начальника отдела разрешительной документации и учета объектов культурного наследия службы Крылову Н.Н.

5. Приказ вступает в силу со дня его официального опубликования.

Исполняющий обязанности
руководителя службы

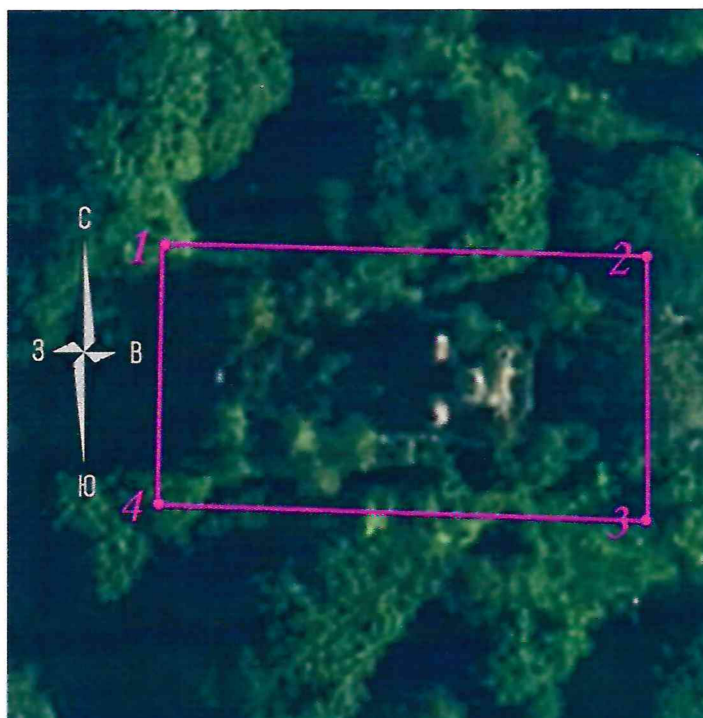


С.Н. Охинцева

УТВЕРЖДЕНЫ
приказом государственной
службы охраны объектов
культурного наследия
Ярославской области
от 23.01.2025 № 8

ГРАНИЦЫ ТЕРРИТОРИИ
объекта культурного наследия регионального значения (памятника)
«Церковь Рождества Богородицы», 1765 год, 1906 год (Ярославская
область, Некрасовский район, дер. Печелки)

1. Схема границ территории объекта культурного наследия.



2. Координаты характерных (поворотных) точек границ территории объекта культурного наследия.

Номер характерной (поворотной) точки	Координаты характерных (поворотных) точек (система координат МСК-76)	
	X	Y
1	2	3
1	385789.47	2164594.40
2	385788.34	2164634.75
3	385766.25	2164634.85
4	385767.70	2164593.98
1	385789.47	2164594.40

3. Режим использования территории объекта культурного наследия.

На территории объекта культурного наследия разрешаются:

- проведение работ по сохранению объекта культурного наследия (меры, направленные на обеспечение физической сохранности и сохранение историко-культурной ценности объекта культурного наследия, предусматривающие консервацию, ремонт, реставрацию, приспособление объекта культурного наследия для современного использования и включающие в себя научно-исследовательские, изыскательские, проектные и производственные работы, научное руководство проведением работ по сохранению объекта культурного наследия, технический и авторский надзор за проведением данных работ);

- реконструкция, ремонт существующих дорог, инженерных коммуникаций, благоустройство, озеленение, установка малых архитектурных форм, информационных знаков и указателей, иная хозяйственная деятельность, не противоречащая требованиям обеспечения сохранности объекта культурного наследия и позволяющая обеспечить функционирование объекта культурного наследия в современных условиях, обеспечивающая недопущение ухудшения состояния территории объекта культурного наследия, поддержание территории объекта культурного наследия в благоустроенном состоянии;

- ведение мониторинга состояния объекта культурного наследия, территории объекта культурного наследия;

- проведение археологических работ.

На территории объекта культурного наследия запрещаются:

- строительство объектов капитального строительства и увеличение объемно-пространственных характеристик существующих на территории памятника объектов капитального строительства;

- проведение земляных, строительных, мелиоративных и иных работ, за исключением работ по сохранению объекта культурного наследия или его отдельных элементов, сохранению историко-градостроительной или природной среды объекта культурного наследия;

- установка рекламных конструкций, распространение наружной рекламы;

- осуществление любых видов деятельности, ухудшающих экологические условия и гидрологический режим на территории объекта культурного наследия, создающих вибрационные нагрузки динамическим воздействием на грунты в зоне их взаимодействия с объектом культурного наследия.

УТВЕРЖДЕН

приказом государственной
службы охраны объектов
культурного наследия
Ярославской области

от 13.01.2025 № 8

ПРЕДМЕТ ОХРАНЫ

объекта культурного наследия регионального значения (памятника)

«Церковь Рождества Богородицы», 1765 год, 1906 год

(Ярославская область, Некрасовский район, дер. Печелки)

Предметом охраны объекта культурного наследия регионального значения (памятника) «Церковь Рождества Богородицы», 1765 год, 1906 год (Ярославская область, Некрасовский район, дер. Печелки), являются:

- местоположение и градостроительное значение здания церкви, являющегося композиционным акцентом и высотной доминантой села Аристово;

- объемно-пространственная композиция храма симметричная, продольно-осевая, вытянутая по оси восток – запад, включает в себя последовательно расположенные с запада на восток объемы расширенной двустолпной трапезной, повышенного бесстолпного четверика с восьмигранной купольной ротондой (восьмерик), увенчанной пятиглавием, и граненой пониженной алтарной апсиды;

- капитальные стены, прямоугольные столпы трапезной, сводчатые перекрытия, тромпы, сложенные из полнотелого красного глиняного кирпича на известковом растворе; воздушные и внутрстенные металлические связи;

- характер исторической обработки фасадной поверхности – штукатурное покрытие стен, побелка;

- характер исторической формы и габаритов крыш (уточняется методами научных исследований): четырехскатная шатровая крыша четверика, двускатная крыша трапезной, скатная крыша алтарной апсиды, характер металлического окрытия угловых частей четверика, форма, габариты луковичных глав; характер кровельного покрытия, покрытия глав – металлический лист;

- форма и габариты кирпичных барабанов и глав четверика; оформление барабанов: пояски-валики на уровне цоколя и фриза, профилированные карнизы;

- форма, габариты, местоположение и оформление исторических оконных проемов: в трапезной – арочных, в четверике и апсиде – прямоугольных с лучковой перемычкой, с четвертью; форма, габариты откосов оконных проемов: в интерьере – арочных, в четверике – с лобиком, со скошенными подоконниками второго светового яруса четверика и светового яруса восьмерика;

- местоположение, габариты, конфигурация исторических дверных проемов церкви с лучковыми и арочными перемычками;

- центричная композиция четверика, завершенного восьмигранной купольной ротондой;

- архитектурно-художественное оформление фасадов: рельефно выделенный цоколь, очерченный на трапезной профилированным карнизом на уровне подоконника, на южном фасаде четверика, южном и восточном фасадах апсиды – кирпичным поребриком, обрамленным валиками, на северном фасаде четверика и апсиды – валиком; венчающие профилированные карнизы, на трапезной и граненом восьмерике – с фризом, выделенным кирпичной тягой; кирпичные угловые лопатки; оформление оконных проемов профилированными штукатурными наличниками, декорированными лепными замковыми камнями; профилированные карнизы фронтона на западном фасаде трапезной;

- пространственно-планировочная структура церкви, образованная капитальными стенами, столпами, подпружными арками и сводчатыми перекрытиями; анфиладная система проемов, расположенных на одной оси, ведущих последовательно из притвора в трапезную, далее – в четверик и в алтарную часть; местоположение, форма проемов: в притворе, трапезной и на южной стене четверика – с лучковой перемычкой, алтарный проем – широкий, арочный;

- характер оформления интерьера: штукатурное покрытие стен; штукатурный тянутый декор оконных и дверных проемов; характер монументальной живописи стен четверика в виде ярусно расположенных крупных изображений на библейские темы, обрамленных тонкими рамами, живописных элементов ордерной композиции (карнизы, пилястры), орнаментальных растительных композиций; техника исполнения, колористическое решение (уточняется методами научной реставрации); белокаменная солея в восточной части четверика;

- металлические решетки оконных проемов: в четверике и алтаре – волнисто-ромбические, в трапезной – в виде вертикальных и горизонтальных прутьев (в верхней арочной части окна – веерных), промежутки между которыми заполнены завитками.