



# ГОСУДАРСТВЕННАЯ СЛУЖБА ОХРАНЫ ОБЪЕКТОВ КУЛЬТУРНОГО НАСЛЕДИЯ ЯРОСЛАВСКОЙ ОБЛАСТИ

## П Р И К А З

от 31.01.2025 № 12  
г. Ярославль

О включении выявленных  
объектов культурного наследия  
в единый государственный реестр  
объектов культурного наследия  
(памятников истории  
и культуры) народов  
Российской Федерации

В соответствии со статьями 3<sup>1</sup>, 18, 33 Федерального закона от 25 июня 2002 года № 73-ФЗ «Об объектах культурного наследия (памятниках истории и культуры) народов Российской Федерации», Положением о государственной службе охраны объектов культурного наследия Ярославской области, утвержденным постановлением Правительства Ярославской области от 17.06.2015 № 659-п «О государственной службе охраны объектов культурного наследия Ярославской области», на основании акта государственной историко-культурной экспертизы от 19.12.2024  
ГОСУДАРСТВЕННАЯ СЛУЖБА ОХРАНЫ ОБЪЕКТОВ КУЛЬТУРНОГО НАСЛЕДИЯ ЯРОСЛАВСКОЙ ОБЛАСТИ ПРИКАЗЫВАЕТ:

1. Включить в единый государственный реестр объектов культурного наследия (памятников истории и культуры) народов Российской Федерации:

- выявленный объект культурного наследия «Ансамбль усадьбы Нарышкиных», 1800-е гг. – конец XIX в. (Ярославская область, Переславский район, с. Загорье), в качестве объекта культурного наследия регионального значения (ансамбля) «Ансамбль усадьбы Нарышкиных», конец XVIII в. – первая половина XIX в. (Ярославская область, Переславский район, с. Загорье);

- выявленный объект культурного наследия «Ансамбль усадьбы Нарышкиных: церковь Благовещения», 1800 – 1810 гг. (Ярославская область, Переславский район, с. Загорье), в качестве объекта культурного наследия регионального значения (памятника) «Церковь Благовещения Богородицы с приделами святителя Димитрия Ростовского и Введения Богородицы», 1800 – 1805 гг., 1840 – 1844 гг. (Ярославская область, Переславский район,

с. Загорье), в составе объекта культурного наследия регионального значения (ансамбля) «Ансамбль усадьбы Нарышкиных», конец XVIII в. – первая половина XIX в. (Ярославская область, Переславский район, с. Загорье);

- выявленный объект культурного наследия «Ансамбль усадьбы Нарышкиных: парк», конец XVIII в. – первая половина XIX в. (Ярославская область, Переславский район, с. Загорье), в качестве объекта культурного наследия регионального значения (памятника) «Парк Нарышкиных», конец XVIII – первая половина XIX вв. (Ярославская область, Переславский район, с. Загорье), в составе объекта культурного наследия регионального значения (ансамбля) «Ансамбль усадьбы Нарышкиных», конец XVIII в. – первая половина XIX в. (Ярославская область, Переславский район, с. Загорье).

## 2. Утвердить прилагаемые:

- границы территории объекта культурного наследия регионального значения (ансамбля) «Ансамбль усадьбы Нарышкиных», конец XVIII в. – первая половина XIX в. (Ярославская область, Переславский район, с. Загорье), и входящих в его состав объектов культурного наследия регионального значения (памятников) «Церковь Благовещения Богородицы с приделами святителя Димитрия Ростовского и Введения Богородицы», 1800 – 1805 гг., 1840 – 1844 гг., «Парк Нарышкиных», конец XVIII – первая половина XIX вв.;

- предмет охраны объекта культурного наследия регионального значения (ансамбля) «Ансамбль усадьбы Нарышкиных», конец XVIII в. – первая половина XIX в. (Ярославская область, Переславский район, с. Загорье);

- предмет охраны объекта культурного наследия регионального значения (памятника) «Церковь Благовещения Богородицы с приделами святителя Димитрия Ростовского и Введения Богородицы», 1800 – 1805 гг., 1840 – 1844 гг. (Ярославская область, Переславский район, с. Загорье), в составе объекта культурного наследия регионального значения (ансамбля) «Ансамбль усадьбы Нарышкиных», конец XVIII в. – первая половина XIX в. (Ярославская область, Переславский район, с. Загорье);

- предмет охраны объекта культурного наследия регионального значения (памятника) «Парк Нарышкиных», конец XVIII – первая половина XIX вв. (Ярославская область, Переславский район, с. Загорье), в составе объекта культурного наследия регионального значения (ансамбля) «Ансамбль усадьбы Нарышкиных», конец XVIII в. – первая половина XIX в. (Ярославская область, Переславский район, с. Загорье).

3. Контроль за исполнением приказа возложить на начальника отдела разрешительной документации и учета объектов культурного наследия службы Крылову Н.Н.

4. Приказ вступает в силу со дня его официального опубликования.

Исполняющий обязанности  
руководителя службы



С.Н. Охинцева

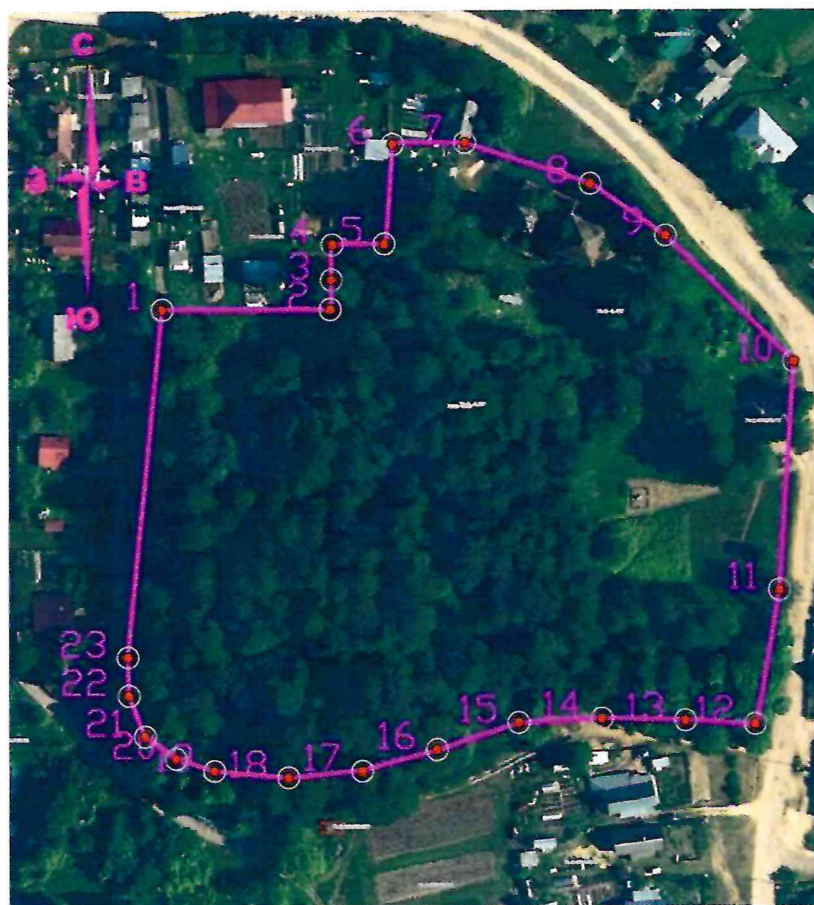


УТВЕРЖДЕНЫ  
приказом государственной  
службы охраны объектов  
культурного наследия  
Ярославской области  
от 31.01.2015 № 12

## ГРАНИЦЫ ТЕРРИТОРИИ

объекта культурного наследия регионального значения (ансамбля)  
«Ансамбль усадьбы Нарышкиных», конец XVIII в. – первая половина  
XIX в. (Ярославская область, Переславский район, с. Загорье), и  
входящих в его состав объектов культурного наследия регионального  
значения (памятников) «Церковь Благовещения Богородицы с  
приделами святителя Димитрия Ростовского и Введения Богородицы»,  
1800 – 1805 гг., 1840 – 1844 гг., «Парк Нарышкиных»,  
конец XVIII – первая половина XIX вв.

1. Схема границ территории объекта культурного наследия.



2. Координаты характерных (поворотных) точек границ территории  
объекта культурного наследия.

Номер характерной (поворотной) точки	Координаты характерных (поворотных) точек (система координат МСК-76)	
	X	Y
1	2	3
1	308688.48	1237879.33
2	308688.48	1237934.52
3	308697.81	1237934.52
4	308709.56	1237934.52
5	308709.69	1237952.45
6	308742.47	1237954.57
7	308742.47	1237977.95
8	308729.24	1238019.28
9	308712.01	1238043.12
10	308671.53	1238084.59
11	308596.45	1238079.87
12	308552.87	1238072.58
13	308554.53	1238049.49
14	308555.10	1238022.50
15	308553.61	1237995.12
16	308545.03	1237968.69
17	308538.51	1237944.32
18	308536.11	1237920.29
19	308538.25	1237896.40
20	308542.39	1237883.89
21	308549.49	1237873.61
22	308562.51	1237868.42
23	308575.35	1237868.04
1	308688.48	1237879.33

### 3. Режим использования территории объекта культурного наследия.

На территории объекта культурного наследия разрешаются:

- проведение работ по сохранению объекта культурного наследия (меры, направленные на обеспечение физической сохранности и сохранение историко-культурной ценности объекта культурного наследия, предусматривающие консервацию, ремонт, реставрацию, приспособление объекта культурного наследия для современного использования и включающие в себя научно-исследовательские, изыскательские, проектные и производственные работы, научное руководство проведением работ по сохранению объекта культурного наследия, технический и авторский надзор за проведением таких работ);

- реконструкция, ремонт существующих дорог, инженерных коммуникаций, благоустройство, озеленение, установка малых архитектурных форм, информационных знаков и указателей, иная хозяйственная деятельность, не противоречащая требованиям обеспечения



сохранности объекта культурного наследия и позволяющая обеспечить функционирование объекта культурного наследия в современных условиях, обеспечивающая недопущение ухудшения состояния территории объекта культурного наследия, включенного в единый государственный реестр объектов культурного наследия (памятников истории и культуры) народов Российской Федерации, поддержание территории объекта культурного наследия в благоустроенном состоянии;

- ведение мониторинга состояния объекта культурного наследия и территории объекта культурного наследия;

- проведение археологических работ.

На территории объекта культурного наследия запрещаются:

- строительство объектов капитального строительства и увеличение объемно-пространственных характеристик существующих на территории памятника объектов капитального строительства;

- проведение земляных, строительных, мелиоративных и иных работ, за исключением работ по сохранению объекта культурного наследия или его отдельных элементов, сохранению историко-градостроительной или природной среды объекта культурного наследия;

- установка рекламных конструкций, распространение наружной рекламы;

- осуществление любых видов деятельности, ухудшающих экологические условия и гидрологический режим на территории объекта культурного наследия, создающих вибрационные нагрузки динамическим воздействием на грунты в зоне их взаимодействия с объектом культурного наследия.

УТВЕРЖДЕН  
приказом государственной  
службы охраны объектов  
культурного наследия  
Ярославской области  
от 31.01.2015 № 12

## **ПРЕДМЕТ ОХРАНЫ**

**объекта культурного наследия регионального значения (ансамбля)  
«Ансамбль усадьбы Нарышкиных», конец XVIII в. – первая половина  
XIX в. (Ярославская область, Переславский район, с. Загорье)**

Предметом охраны объекта культурного наследия регионального значения (ансамбля) «Ансамбль усадьбы Нарышкиных», конец XVIII в. – первая половина XIX в. (Ярославская область, Переславский район, с. Загорье), являются:

- местоположение и градостроительные характеристики ансамбля как ключевого элемента историко-градостроительной среды села Загорья;
- объемно-пространственная композиция и силуэтные характеристики элементов ансамбля, включающего вытянутый по оси с северо-запада на юго-восток составной объем каменного одноглавого храма с колокольной и примыкающий к нему регулярный парк.



УТВЕРЖДЕН  
приказом государственной  
службы охраны объектов  
культурного наследия  
Ярославской области  
от 31.01.2015 № 12

## ПРЕДМЕТ ОХРАНЫ

**объекта культурного наследия регионального значения (памятника)  
«Церковь Благовещения Богородицы с приделами святителя Димитрия  
Ростовского и Введения Богородицы», 1800 – 1805 гг., 1840 – 1844 гг.  
(Ярославская область, Переславский район, с. Загорье), в составе  
объекта культурного наследия регионального значения (ансамбля)  
«Ансамбль усадьбы Нарышкиных», конец XVIII в. – первая половина  
XIX в. (Ярославская область, Переславский район, с. Загорье)**

Предметом охраны объекта культурного наследия регионального значения (памятника) «Церковь Благовещения Богородицы с приделами святителя Димитрия Ростовского и Введения Богородицы», 1800 – 1805 гг., 1840 – 1844 гг. (Ярославская область, Переславский район, с. Загорье), в составе объекта культурного наследия регионального значения (ансамбля) «Ансамбль усадьбы Нарышкиных», конец XVIII в. – первая половина XIX в. (Ярославская область, Переславский район, с. Загорье), являются:

- объемно-пространственная композиция вытянутого по оси с северо-запада на юго-восток составного объема одноглавого каменного здания церкви, состоящего из четырехъярусной колокольни, совмещенной с двумя крыльями притвора, трехчастной трапезной, трехсветного одноглавого четверика и апсиды;
- капитальные стены, сложенные из красного керамического кирпича; характер обработки фасадной поверхности стен: штукатурка;
- наружная обивка листовым металлом верхнего (четвертого) яруса колокольни, барабанов главок на колокольне и четверике;
- историческая форма и габариты крыш: четырехгранный купол колокольни с аттиками; четырехскатная крыша колоколообразной формы на четверике; полусферическая колоколообразной формы крыша апсиды; характер утраченной общей крыши притвора и трапезной (см. архивное фото 1985 г.); материал кровли – металл на фальцевом соединении;
- местоположение, габариты, конфигурация исторических дверных и оконных проемов (в том числе ложных): характер исторической расстекловки окон; характер кованых ромбических решеток на окнах;
- композиция и характер декоративного оформления фасадов: вертикальная композиция колокольни из четырех поставленных друг на друга убывающих по площади прямоугольных в плане ярусов, увенчанных четырехгранным куполом с аттиками, который увенчан граненым барабаном;
- характер завершения граненого барабана – главка, шпиль с двумя

яблочками и крест;

- аналогичное оформление ярусов колокольни, состоящее из:  
парных пилястр, которыми выделены углы; фризов и ступенчатых карнизов с дентикулами, завершающих фасады;

- треугольных фронтонов между первым и вторым ярусами;  
импостов, архивольтов и замковых камней на окнах-звонах третьего и четвертого ярусов; высоких арочных ниш на первом и втором ярусах;

- аналогичное оформление фасадов боковых крыльев притвора и трехчастной трапезной, состоящее из:

- пилястр, которыми выделены углы и простенки;  
полного антаблемента, завершающего фасады;  
импостов, архивольтов и замковых камней на оконных проемах (в том числе ложных), подоконных карнизов с горизонтальными прямоугольными филенками;

- оформление северо-восточного и юго-западного фасадов четверика и апсиды, состоящее из:

- антаблемента, отделяющего первый ярус (уровень нижнего и среднего света) от второго яруса (уровня верхнего света);

- парных и одинарных пилястр, выделяющих углы и простенки первого яруса;

- прямоугольных ниш, в которых помещены оконные проемы нижнего и среднего света;

- наличников прямоугольных ниш, в которых помещены проемы нижнего света, с ушками, серьгами, подоконными карнизами и горизонтальными прямоугольными филенками;

- рамочных наличников проемов нижнего и среднего света;  
ступенчатого карниза, завершающего стены фасада второго яруса;

- сдвоенных пилястр и архивольтов, выделяющих центральные проемы итальянских окон во втором ярусе;

- характер завершения барабана на крыше четверика – главка и крест (см. архивное фото 1985 г.);

- оформление фасада апсиды, состоящее из:

- антаблемента, завершающего фасад;  
пилястр, которыми выделены простенки оконных проемов;  
рамочных наличников на оконных проемах (в том числе ложных) с прямыми ступенчатыми сандриками, подоконными карнизами и горизонтальными прямоугольными филенками;

- пространственно-планировочная структура интерьеров в капитальных стенах и перекрытиях из красного керамического кирпича:

- сомкнутый восьмилотковый свод первого яруса колокольни;  
крестовый свод северного крыла притвора;  
характер утраченных сводов южного крыла притвора (крестовый свод) и трехчастной трапезной (может быть уточнен методом научной реставрации);

- сомкнутый четырехлотковый свод четверика;  
конха апсиды;



прямоугольные и арочные проемы, соединяющие помещения храмов между собой;

воздушные металлические связи в арках и сводах;

винтовая лестница, ведущая из первого яруса колокольни на второй;

- сюжеты сохранившихся росписей, тип орнаментов и порядок расположения изображений на сводах и стенах четверика и алтаря:

северо-восточная стена четверика: евангелист Марк; евангелист Иоанн; Рождество Богородицы; Благовещение Богородицы;

юго-западная стена четверика: евангелист Лука; евангелист Матфей (фреска утрачена); Введение Богородицы; Успение Богородицы;

конха апсиды: Тайная Вечеря.

УТВЕРЖДЕН  
приказом государственной  
службы охраны объектов  
культурного наследия  
Ярославской области  
от 31.01.2015 № 12

## **ПРЕДМЕТ ОХРАНЫ**

**объекта культурного наследия регионального значения (памятника)  
«Парк Нарышкиных», конец XVIII – первая половина XIX вв.  
(Ярославская область, Переславский район, с. Загорье), в составе  
объекта культурного наследия регионального значения (ансамбля)  
«Ансамбль усадьбы Нарышкиных», конец XVIII в. – первая половина  
XIX в. (Ярославская область, Переславский район, с. Загорье)**

Предметом охраны объекта культурного наследия регионального значения (памятника) «Парк Нарышкиных», конец XVIII – первая половина XIX вв. (Ярославская область, Переславский район, с. Загорье), в составе объекта культурного наследия регионального значения (ансамбля) «Ансамбль усадьбы Нарышкиных», конец XVIII в. – первая половина XIX в. (Ярославская область, Переславский район, с. Загорье), являются:

- ландшафтные характеристики территории парка, расположенного на севере села Загорья и формирующего его историко-градостроительную среду;
- элементы композиционно-планировочной структуры: вписанный в четверть круга участок сложной конфигурации; полукруглый ряд лип, которым околонтурена апсида храма; прямой ряд лип, которым выделена западная граница парка;
- характер исторических насаждений парка: вяз, липа, сосна, береза, лиственница.