

ВЗАМЕН РАЗОСЛАННОГО



**ГОСУДАРСТВЕННАЯ СЛУЖБА ОХРАНЫ ОБЪЕКТОВ  
КУЛЬТУРНОГО НАСЛЕДИЯ ЯРОСЛАВСКОЙ ОБЛАСТИ**

**П Р И К А З**

от 06.04.2025 № 23  
г. Ярославль

О включении выявленных  
объектов культурного наследия  
в единый государственный реестр  
объектов культурного наследия  
(памятников истории и культуры)  
народов Российской Федерации

В соответствии со статьями 3<sup>1</sup>, 18, 33 Федерального закона от 25 июня 2002 года № 73-ФЗ «Об объектах культурного наследия (памятниках истории и культуры) народов Российской Федерации», Положением о государственной службе охраны объектов культурного наследия Ярославской области, утвержденным постановлением Правительства Ярославской области от 17.06.2015 № 659-п «О государственной службе охраны объектов культурного наследия Ярославской области», на основании акта государственной историко-культурной экспертизы от 19.12.2024  
**ГОСУДАРСТВЕННАЯ СЛУЖБА ОХРАНЫ ОБЪЕКТОВ КУЛЬТУРНОГО НАСЛЕДИЯ ЯРОСЛАВСКОЙ ОБЛАСТИ ПРИКАЗЫВАЕТ:**

1. Включить в единый государственный реестр объектов культурного наследия (памятников истории и культуры) народов Российской Федерации:

- выявленный объект культурного наследия «Ансамбль усадьбы Свиных-Козловских: хозяйственная постройка», 1-я пол. XIX в. (Ярославская область, Переславский район, с. Смоленское, ул. Парковая), в качестве объекта культурного наследия регионального значения (памятника) «Постройка юго-восточная с башней-колокольней», последняя четверть XVIII – XIX в. (Ярославская область, Переславский район, с. Смоленское, ул. Парковая), в составе объекта культурного наследия регионального значения (ансамбля) «Ансамбль усадьбы Свиных-Козловских», XVIII – 1-я пол. XIX в. (Ярославская область, Переславский район, с. Смоленское, ул. Парковая);

- выявленный объект культурного наследия «Ансамбль усадьбы



Свиньиных-Козловских: флигель восточный», 1-я пол. XIX в. (Ярославская область, Переславский район, с. Смоленское, ул. Парковая, д. 4), в качестве объекта культурного наследия местного (муниципального) значения (памятника) «Дом учителей Успенской сельскохозяйственной школы», 1894 год (Ярославская область, Переславский район, с. Смоленское, ул. Парковая, д. 4);

- выявленный объект культурного наследия «Ансамбль усадьбы Свиньиных-Козловских: флигель западный», 1-я пол. XIX в. (Ярославская область, Переславский район, с. Смоленское, ул. Парковая, д. 5), в качестве объекта культурного наследия местного (муниципального) значения (памятника) «Дом жилой причта церкви Успения Пресвятой Богородицы», 1884 год (Ярославская область, Переславский район, с. Смоленское, ул. Парковая, д. 5).

## 2. Утвердить прилагаемые:

- границы территории объекта культурного наследия регионального значения (памятника) «Постройка юго-восточная с башней-колокольней», последняя четверть XVIII – XIX в. (Ярославская область, Переславский район, с. Смоленское, ул. Парковая), в составе объекта культурного наследия регионального значения (ансамбля) «Ансамбль усадьбы Свиньиных-Козловских», XVIII – 1-я пол. XIX в. (Ярославская область, Переславский район, с. Смоленское, ул. Парковая);

- границы территории объекта культурного наследия местного (муниципального) значения (памятника) «Дом учителей Успенской сельскохозяйственной школы», 1894 год (Ярославская область, Переславский район, с. Смоленское, ул. Парковая, д. 4);

- границы территории объекта культурного наследия местного (муниципального) значения (памятника) «Дом жилой причта церкви Успения Пресвятой Богородицы», 1884 год (Ярославская область, Переславский район, с. Смоленское, ул. Парковая, д. 5);

- предмет охраны объекта культурного наследия регионального значения (памятника) «Постройка юго-восточная с башней-колокольней», последняя четверть XVIII – XIX в. (Ярославская область, Переславский район, с. Смоленское, ул. Парковая), в составе объекта культурного наследия регионального значения (ансамбля) «Ансамбль усадьбы Свиньиных-Козловских», XVIII – 1-я пол. XIX в. (Ярославская область, Переславский район, с. Смоленское, ул. Парковая);

- предмет охраны объекта культурного наследия местного (муниципального) значения (памятника) «Дом учителей Успенской сельскохозяйственной школы», 1894 год (Ярославская область, Переславский район, с. Смоленское, ул. Парковая, д. 4);

- предмет охраны объекта культурного наследия местного (муниципального) значения (памятника) «Дом жилой причта церкви Успения Пресвятой Богородицы», 1884 год (Ярославская область, Переславский район, с. Смоленское, ул. Парковая, д. 5).

3. Контроль за исполнением приказа возложить на начальника отдела разрешительной документации и учета объектов культурного наследия службы Крылову Н.Н.

4. Приказ вступает в силу со дня его официального опубликования.

Исполняющий обязанности  
руководителя службы



С.Н. Охинцева

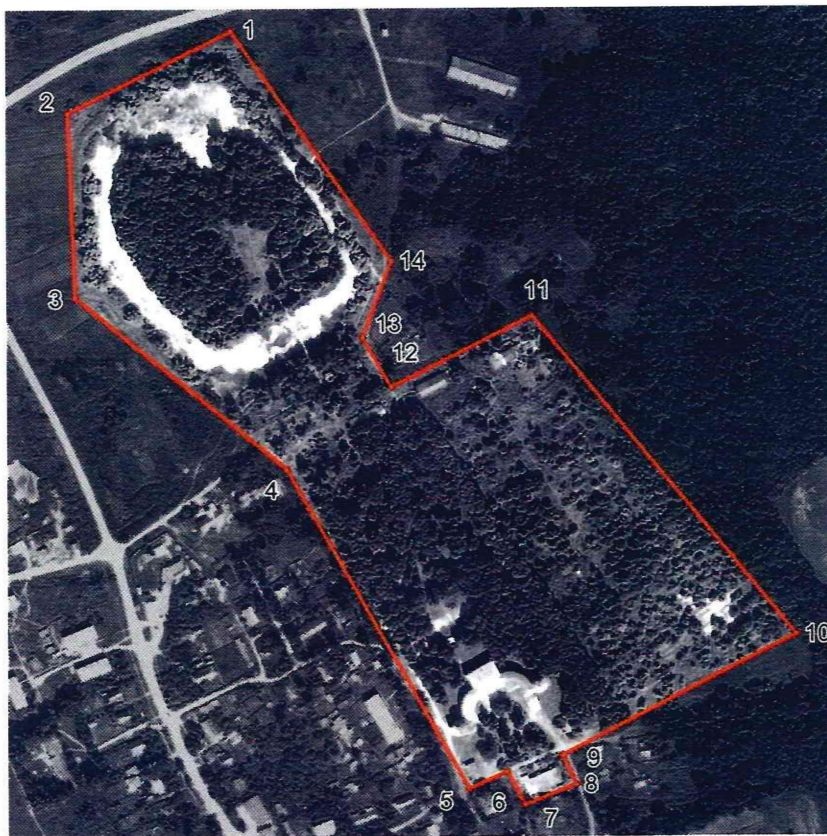


УТВЕРЖДЕНЫ  
приказом государственной  
службы охраны объектов  
культурного наследия  
Ярославской области  
от 06.02.2015 № 23

### ГРАНИЦЫ ТЕРРИТОРИИ

объекта культурного наследия регионального значения (памятника)  
«Постройка юго-восточная с башней-колокольной», последняя четверть  
XVIII – XIX в. (Ярославская область, Переславский район,  
с. Смоленское, ул. Парковая), в составе объекта культурного наследия  
регионального значения (ансамбля) «Ансамбль усадьбы Свиных-  
Козловских», XVIII – 1-я пол. XIX в. (Ярославская область,  
Переславский район, с. Смоленское, ул. Парковая)

1. Схема границ территории объекта культурного наследия.





2. Координаты характерных (поворотных) точек границ территории объекта культурного наследия.

Номер характерной (поворотной) точки	Координаты характерных (поворотных) точек (система координат МСК-76)	
	X	Y
1	2	3
1	265109.96	1288316.34
2	265037.08	1288174.69
3	264875.57	1288182.23
4	264726.56	1288367.38
5	264446.73	1288528.56
6	264462.30	1288561.08
7	264433.05	1288577.44
8	264451.50	1288621.87
9	264476.77	1288609.57
10	264583.64	1288812.46
11	264862.48	1288580.93
12	264798.55	1288458.34
13	264841.98	1288432.96
14	264908.79	1288457.84
1	265109.96	1288316.34

3. Режим использования территории объекта культурного наследия.

На территории объекта культурного наследия разрешаются:

- проведение работ по сохранению объекта культурного наследия (меры, направленные на обеспечение физической сохранности и сохранение историко-культурной ценности объекта культурного наследия, предусматривающие консервацию, ремонт, реставрацию, приспособление объекта культурного наследия для современного использования и включающие в себя научно-исследовательские, изыскательские, проектные и производственные работы, научное руководство проведением работ по сохранению объекта культурного наследия, технический и авторский надзор за проведением таких работ);

- реконструкция, ремонт существующих дорог, инженерных коммуникаций, благоустройство, озеленение, установка малых архитектурных форм, информационных знаков и указателей, иная хозяйственная деятельность, не противоречащая требованиям обеспечения сохранности объекта культурного наследия и позволяющая обеспечить функционирование объекта культурного наследия в современных условиях, обеспечивающая недопущение ухудшения состояния территории объекта культурного наследия, включенного в единый государственный реестр объектов культурного наследия (памятников истории и культуры) народов

Российской Федерации, поддержание территории объекта культурного наследия в благоустроенном состоянии;

- ведение мониторинга состояния объекта культурного наследия и территории объекта культурного наследия;
- проведение археологических работ.

На территории объекта культурного наследия запрещаются:

- строительство объектов капитального строительства и увеличение объемно-пространственных характеристик существующих на территории памятника объектов капитального строительства;

- проведение земляных, строительных, мелиоративных работ и иных работ, за исключением работ по сохранению объекта культурного наследия или его отдельных элементов, сохранению историко-градостроительной или природной среды объекта культурного наследия;

- установка рекламных конструкций, распространение наружной рекламы;

- осуществление любых видов деятельности, ухудшающих экологические условия на территории объекта культурного наследия, создающих вибрационные нагрузки динамическим воздействием на грунты в зоне их взаимодействия с объектом культурного наследия.



УТВЕРЖДЕНЫ  
приказом государственной  
службы охраны объектов  
культурного наследия  
Ярославской области  
от 06.03.2025 № 23

**ГРАНИЦЫ ТЕРРИТОРИИ**  
**объекта культурного наследия местного (муниципального) значения**  
**(памятника) «Дом учителей Успенской сельскохозяйственной школы»,**  
**1894 год (Ярославская область, Переславский район, с. Смоленское,**  
**ул. Парковая, д. 4)**

1. Схема границ территории объекта культурного наследия.



2. Координаты характерных (поворотных) точек границ территории объекта культурного наследия.

Номер характерной (поворотной) точки	Координаты характерных (поворотных) точек (система координат МСК-76)	
	Х	У
1	2	3
1	264454.37	1288563.25
2	264473.24	1288611.54
3	264443.70	1288625.26

1	2	3
4	264421.36	1288578.24
1	264454.37	1288563.25

### 3. Режим использования территории объекта культурного наследия.

На территории объекта культурного наследия разрешаются:

- проведение работ по сохранению объекта культурного наследия (меры, направленные на обеспечение физической сохранности и сохранение историко-культурной ценности объекта культурного наследия, предусматривающие консервацию, ремонт, реставрацию, приспособление объекта культурного наследия для современного использования и включающие в себя научно-исследовательские, изыскательские, проектные и производственные работы, научное руководство проведением работ по сохранению объекта культурного наследия, технический и авторский надзор за проведением таких работ);

- реконструкция, ремонт существующих дорог, инженерных коммуникаций, благоустройство, озеленение, установка малых архитектурных форм, информационных знаков и указателей, иная хозяйственная деятельность, не противоречащая требованиям обеспечения сохранности объекта культурного наследия и позволяющая обеспечить функционирование объекта культурного наследия в современных условиях, обеспечивающая недопущение ухудшения состояния территории объекта культурного наследия, включенного в единый государственный реестр объектов культурного наследия (памятников истории и культуры) народов Российской Федерации, поддержание территории объекта культурного наследия в благоустроенном состоянии;

- ведение мониторинга состояния объекта культурного наследия и территории объекта культурного наследия;

- проведение археологических работ.

На территории объекта культурного наследия запрещаются:

- строительство объектов капитального строительства и увеличение объемно-пространственных характеристик существующих на территории памятника объектов капитального строительства;

- проведение земляных, строительных, мелиоративных работ и иных работ, за исключением работ по сохранению объекта культурного наследия или его отдельных элементов, сохранению историко-градостроительной или природной среды объекта культурного наследия;

- установка рекламных конструкций, распространение наружной рекламы;

- осуществление любых видов деятельности, ухудшающих экологические условия на территории объекта культурного наследия, создающих вибрационные нагрузки динамическим воздействием на грунты в зоне их взаимодействия с объектом культурного наследия.



УТВЕРЖДЕНЫ  
приказом государственной  
службы охраны объектов  
культурного наследия  
Ярославской области  
от 06.02.2025 № 23

**ГРАНИЦЫ ТЕРРИТОРИИ**  
**объекта культурного наследия местного (муниципального) значения**  
**(памятника) «Дом жилой причта церкви Успения Пресвятой**  
**Богородицы», 1884 год (Ярославская область, Переславский район,**  
**с. Смоленское, ул. Парковая, д. 5)**

1. Схема границ территории объекта культурного наследия.



2. Координаты характерных (поворотных) точек границ территории объекта культурного наследия.

Номер характерной (поворотной) точки	Координаты характерных (поворотных) точек (система координат МСК-76)	
	X	Y
1	2	3
1	264440.11	1288531.07
2	264452.18	1288558.32

1	2	3
3	264419.39	1288573.81
4	264407.66	1288547.49
1	264440.11	1288531.07

### 3. Режим использования территории объекта культурного наследия.

На территории объекта культурного наследия разрешаются:

- проведение работ по сохранению объекта культурного наследия (меры, направленные на обеспечение физической сохранности и сохранение историко-культурной ценности объекта культурного наследия, предусматривающие консервацию, ремонт, реставрацию, приспособление объекта культурного наследия для современного использования и включающие в себя научно-исследовательские, изыскательские, проектные и производственные работы, научное руководство проведением работ по сохранению объекта культурного наследия, технический и авторский надзор за проведением таких работ);

- реконструкция, ремонт существующих дорог, инженерных коммуникаций, благоустройство, озеленение, установка малых архитектурных форм, информационных знаков и указателей, иная хозяйственная деятельность, не противоречащая требованиям обеспечения сохранности объекта культурного наследия и позволяющая обеспечить функционирование объекта культурного наследия в современных условиях, обеспечивающая недопущение ухудшения состояния территории объекта культурного наследия, включенного в единый государственный реестр объектов культурного наследия (памятников истории и культуры) народов Российской Федерации, поддержание территории объекта культурного наследия в благоустроенном состоянии;

- ведение мониторинга состояния объекта культурного наследия и территории объекта культурного наследия;

- проведение археологических работ.

На территории объекта культурного наследия запрещаются:

- строительство объектов капитального строительства и увеличение объемно-пространственных характеристик существующих на территории памятника объектов капитального строительства;

- проведение земляных, строительных, мелиоративных работ и иных работ, за исключением работ по сохранению объекта культурного наследия или его отдельных элементов, сохранению историко-градостроительной или природной среды объекта культурного наследия;

- установка рекламных конструкций, распространение наружной рекламы;

- осуществление любых видов деятельности, ухудшающих экологические условия на территории объекта культурного наследия, создающих вибрационные нагрузки динамическим воздействием на грунты в зоне их взаимодействия с объектом культурного наследия.



УТВЕРЖДЕН  
приказом государственной  
службы охраны объектов  
культурного наследия  
Ярославской области  
от 06.02.2025 № 23

## **ПРЕДМЕТ ОХРАНЫ**

**объекта культурного наследия регионального значения (памятника)  
«Постройка юго-восточная с башней-колокольной», последняя четверть  
XVIII – XIX в. (Ярославская область, Переславский район,  
с. Смоленское, ул. Парковая), в составе объекта культурного наследия  
регионального значения (ансамбля) «Ансамбль усадьбы  
Свиньиных-Козловских», XVIII – 1-я пол. XIX в. (Ярославская область,  
Переславский район, с. Смоленское, ул. Парковая)**

Предметом охраны объекта культурного наследия регионального значения (памятника) «Постройка юго-восточная с башней-колокольной», последняя четверть XVIII – XIX в. (Ярославская область, Переславский район, с. Смоленское, ул. Парковая), в составе объекта культурного наследия регионального значения (ансамбля) «Ансамбль усадьбы Свиньиных-Козловских», XVIII – 1-я пол. XIX в. (Ярославская область, Переславский район, с. Смоленское, ул. Парковая), являются:

- местоположение и градостроительное значение объекта, формирующего пространственную структуру исторической территории, историко-градостроительную среду села Смоленского и объемно-пространственную композицию объекта культурного наследия регионального значения (ансамбля) «Усадьба Свиньиных-Козловских», XVIII – первая половина XIX в.;

- историческая объемно-пространственная композиция одноэтажного, вытянутого по оси север – юг, прямоугольного в плане основного объема с квадратной в плане боковой юго-западной пристройкой – башней-колокольной;

- исторические капитальные стены, сложенные из красного полнотелого керамического кирпича;

- характер обработки фасадной поверхности стен основного прямоугольного объема: штукатуренные, окрашенные;

- кирпичный, конструктивно не выделенный из плоскости стены цоколь: оштукатуренный, окрашенный;

- конструкция, форма и габариты полукруглого свода с распалубками помещения в южной части основного прямоугольного объема;

- историческая форма и габариты вальмовой крыши основного прямоугольного объема: конфигурация, угол наклона скатов, характер исторической стропильной системы; историческое завершение башни-колокольни;

- форма, габариты, местоположение исторических оконных проемов основного прямоугольного объема: прямоугольные с лучковой перемычкой (в том числе заложённые);

- форма, габариты, местоположение исторических дверных проемов: прямоугольные с клинчатой перемычкой;

- композиция и архитектурно-художественное оформление фасадов: прямоугольные неглубокие нишки, обозначающие оси оконных и дверных проемов;

- композиция и архитектурно-художественное оформление фасадов основного прямоугольного объема: венчающий фасады профилированный карниз с белокаменным декором;

- композиция и архитектурно-художественное оформление фасадов основания башни-колокольни: широкий профилированный венчающий карниз с рядом дентикул, имеющий в своем завершении белокаменные блоки; фрагмент проездной арки на южном и северном фасадах основания башни-колокольни;

- пространственно-планировочная структура в капитальных стенах и перекрытиях.



УТВЕРЖДЕН  
приказом государственной  
службы охраны объектов  
культурного наследия  
Ярославской области  
от 06.02.2025 № 23

## ПРЕДМЕТ ОХРАНЫ

**объекта культурного наследия местного (муниципального) значения  
(памятника) «Дом учителей Успенской сельскохозяйственной школы»,  
1894 год (Ярославская область, Переславский район, с. Смоленское,  
ул. Парковая, д. 4)**

Предметом охраны объекта культурного наследия местного (муниципального) значения (памятника) «Дом учителей Успенской сельскохозяйственной школы», 1894 год (Ярославская область, Переславский район, с. Смоленское, ул. Парковая, д. 4), являются:

- местоположение и градостроительное значение объекта, формирующего пространственную структуру исторической территории и историко-градостроительную среду села Смоленского;
- историческая объемно-пространственная композиция одноэтажного, прямоугольного в плане здания, вытянутого по оси запад – восток, с центральной пристройкой со стороны южного фасада;
- капитальные стены, сложенные из красного полнотелого керамического кирпича;
- характер обработки фасадной поверхности стен: оштукатуренные, окрашенные;
- кирпичный, высокий рельефно выделенный цоколь: оштукатуренный, окрашенный;
- конструкция, форма и габариты вальмовой крыши, характер кровельного покрытия – металлический лист на фальцевом соединении;
- форма, габариты, местоположение исторических прямоугольных с лучковыми перемычками оконных проемов, исторических дверных проемов;
- композиция и архитектурно-художественное оформление фасадов: лопатки, огибающие углы здания, начинающиеся на уровне цоколя и имеющие в своем завершении профилированные, расширяющиеся кверху капители с рядом зубцов по нижнему краю;
- ступенчатый карниз по периметру южного ризалита;
- профилированный карниз северного, южного и западного фасадов основного объема здания, включающий пояс поребрика с прямоугольными зубцами по нижнему краю;
- профилированный карниз восточного фасада, включающий два ряда зубцов;
- пространственно-планировочная структура в капитальных стенах и перекрытиях.

УТВЕРЖДЕН  
приказом государственной  
службы охраны объектов  
культурного наследия  
Ярославской области  
от 06.02.2015 № 23

## ПРЕДМЕТ ОХРАНЫ

**объекта культурного наследия местного (муниципального) значения  
(памятника) «Дом жилой причта церкви Успения Пресвятой  
Богородицы», 1884 год (Ярославская область, Переславский район,  
с. Смоленское, ул. Парковая, д. 5)**

Предметом охраны объекта культурного наследия местного (муниципального) значения (памятника) «Дом жилой причта церкви Успения Пресвятой Богородицы», 1884 год (Ярославская область, Переславский район, с. Смоленское, ул. Парковая, д. 5), являются:

- местоположение и градостроительное значение объекта, формирующего пространственную структуру исторической территории и историко-градостроительную среду села Смоленского;
- историческая объемно-пространственная композиция двухэтажного, смешанного типа (низ каменный, верх деревянный), прямоугольного в плане здания, вытянутого по оси север – юг;
- капитальные стены первого этажа, сложенные из красного полнотелого керамического кирпича; характер обработки фасадной поверхности стен: оштукатуренные, окрашенные;
- капитальные стены второго этажа, сложенные из бревен с остатком; характер обработки фасадной поверхности стен: обшиты тесом, в том числе выступающие торцы бревен, окрашены;
- конструкция, форма и габариты вальмовой крыши большого выноса, местоположение, форма и габариты чердачных окон, ориентированных на восток и на запад; тесовая подшивка карниза, поддерживаемого фигурными деревянными «кобылками»;
- форма, габариты, местоположение исторических, заглубленных в плоскость стены, прямоугольных, с лучковыми перемычками оконных проемов, исторических прямоугольных с лучковыми перемычками дверных проемов западного и южного фасадов первого этажа;
- форма, габариты, местоположение исторических прямоугольных оконных проемов второго этажа; характер исторического заполнения оконных проемов – столярное, с расстекловкой;
- композиция и архитектурно-художественное оформление фасадов: простые рамочные наличники оконных проемов второго этажа;
- архитектурно-художественное оформление интерьеров: лестница на второй этаж в юго-восточной части здания; лепной декор в помещениях второго этажа здания (потолочные тяги);



- пространственно-планировочная структура в капитальных стенах и перекрытиях.