



**ГОСУДАРСТВЕННАЯ СЛУЖБА ОХРАНЫ ОБЪЕКТОВ  
КУЛЬТУРНОГО НАСЛЕДИЯ ЯРОСЛАВСКОЙ ОБЛАСТИ**

**П Р И К А З**

от 26.05.2026 № 102  
г. Ярославль

Об утверждении предмета  
охраны объекта  
культурного наследия  
регионального значения

В соответствии со статьями 9<sup>1</sup>, 33 Федерального закона от 25 июня 2002 года № 73-ФЗ «Об объектах культурного наследия (памятниках истории и культуры) народов Российской Федерации», Положением о государственной службе охраны объектов культурного наследия Ярославской области, утвержденным постановлением Правительства Ярославской области от 17.06.2015 № 659-п «О государственной службе охраны объектов культурного наследия Ярославской области»,  
**ГОСУДАРСТВЕННАЯ СЛУЖБА ОХРАНЫ ОБЪЕКТОВ КУЛЬТУРНОГО НАСЛЕДИЯ ЯРОСЛАВСКОЙ ОБЛАСТИ ПРИКАЗЫВАЕТ:**

1. Утвердить прилагаемый предмет охраны объекта культурного наследия регионального значения (памятника) «Дом Рожкова», 1914 г. (Ярославская обл., г. Ярославль, ул. Республиканская, д. 38/22).
2. Контроль за исполнением приказа возложить на руководителя службы Охинцеву С.Н.
3. Приказ вступает в силу со дня его подписания.

Руководитель службы

С.Н. Охинцева

УТВЕРЖДЕН

приказом государственной  
службы охраны объектов  
культурного наследия  
Ярославской области

от 26.05.2026 № 102

## ПРЕДМЕТ ОХРАНЫ

**объекта культурного наследия регионального значения (памятника)  
«Дом Рожкова», 1914 г. (Ярославская обл., г. Ярославль,  
ул. Республиканская, д. 38/22)**

Предметом охраны объекта культурного наследия регионального значения (памятника) «Дом Рожкова», 1914 г. (Ярославская обл., г. Ярославль, ул. Республиканская, д. 38/22), являются:

- местоположение и градостроительные характеристики объекта, формирующего угловую часть исторического квартала, облик и фасад исторических улицы Республиканской и проспекта Октября;

- объемно-пространственная композиция трехэтажного с подвалом здания, прямоугольного в плане, со слегка скошенной восточной гранью, вытянутого по оси восток – запад; высотные отметки до карнизов и конька крыши;

- форма и габариты крыши – вальмовой четырехскатной с ендовами над ризалитами и фронтонами;

- капитальные стены, сложенные из красного керамического кирпича, сводчатые перекрытия (своды Монье) в помещениях подвала, расположенных в восточной части здания;

- рельефно выделенный цоколь, на лицевых южном и восточном фасадах завершенный уступчатым обрезом, характер рельефного штукатурного покрытия цоколя в нижней части на лицевых фасадах;

- характер обработки фасадной поверхности стен – оштукатуренные и окрашенные поверхности стен, характер исторического цветового решения фасадов – желтовато-охристые оттенки стен, белый цвет колонн и элементов лепного и штукатурного декора;

- местоположение, габариты, конфигурация, ритм исторических прямоугольных оконных проемов; форма, габариты наружных и внутренних откосов оконных проемов; рисунок оконных переплетов заполнения оконных проемов на южном, восточном и западном фасадах здания;

- местоположение, габариты, конфигурация исторических прямоугольных дверных проемов на восточном и северном фасадах; характер заполнения дверного проема на восточном фасаде (парадный вход) – филенчатые двустворчатые двери с глухой высокой фрамугой, рисунок декора фрамуги и дверных полотен;

- местоположение, габариты балкона, расположенного на центральной оси второго этажа восточного фасада; габариты, конфигурация, месторасположение дверного балконного проема, его оформление и характер остекловки;

- композиция и архитектурно-художественное оформление лицевых южного и восточного фасадов: симметричная трехчастная композиция южного фасада, акцентированная по бокам ризалитами, оформленными в виде двухколонных антовых портиков, установленных на рустованный первый этаж; оформление боковых ризалитов – ленточный руст первого этажа, высокие (на два этажа) колонны портиков с базами, каннелированными стволами, капителями композитного ордера, антаблемент, треугольные фронтоны с профилированными карнизами; характер оформления лепных композиций, расположенных между колоннами портиков над наличниками окон второго этажа, в виде трех переплетенных колец, перевитых лентами; горизонтальные тянутые элементы декора южного и восточного фасадов: подоконная полочка первого этажа, профилированный карниз первого этажа, трехчастный венчающий антаблемент, состоящий из уступчатого архитрава, гладкого фриза и профилированного карниза; оформление оконных проемов: на первом этаже – тонкие профилированные рамочные наличники с широким веерным замком; профилированные наличники оконных проемов второго этажа с прямым профилированным сандриком, фризом с накладной доской и подоконной филенкой; профилированные рамочные наличники и подоконные полочки сдвоенных окон третьего этажа; оформление балконного проема (на втором этаже восточного фасада) профилированными наличниками с прямым профилированным сандриком, фризом с накладной доской; рустованные лопатки в простенках первого этажа центральной части южного фасада; рустованные лопатки на восточном фасаде;

- оформление северного дворового фасада: венчающий антаблемент, фронтоны с профилированными карнизами, тонкие рамочные профилированные наличники окон первого и второго этажей, профилированные подоконные полочки;

- оформление западного дворового фасада: фрагменты профилированного архитрава в угловых частях фасада; тонкие рамочные профилированные наличники оконных проемов, профилированные подоконные полочки;

- пространственно-планировочная структура интерьера в капитальных стенах и перекрытиях; расположение, габариты, конфигурация, откосы исторических дверных проемов в капитальных стенах первого и второго этажей; сохранившиеся изразцовые печи на первом и третьем этажах;

- элементы декоративного оформления жилых помещений: штукатурные профилированные карнизы в помещениях первого, второго и третьего этажей, декоративные лепные потолочные плафоны и розетки в отдельных помещениях первого и второго этажей, расположенных в южной части здания;

- характер оформления помещения парадной лестницы: обработка стен прямоугольным рустом во всю высоту стен; деревянная лестница, в том числе лестничные марши, площадки, парапеты, дубовый паркет на площадках лестницы; напольное покрытие тамбура на первом этаже – керамическая плитка; тянутый штукатурный декор стен и потолков;

- фрагменты исторической кирпичной ограды, примыкающей со стороны южного фасада (вдоль проспекта Октября): столбы ворот и ограда на кирпичном цоколе с кирпичными столбами; рисунок оформления металлической решетки ограды – два неконцентрических круга и пара вертикальных стоек с квадратными завершениями; кирпичные ворота вдоль ул. Республиканской с прямоугольными проемами – центральным расширенным и узкими боковыми; над проемами по лицевому фасаду – прямоугольные филенки; габариты и конфигурация ворот; характер оформления фасадной поверхности столбов и ограды – оштукатуренные и окрашенные поверхности.

Схема предмета охраны объекта культурного наследия регионального значения (памятника) «Дом Рожкова», 1914 г. (Ярославская обл., г. Ярославль, ул. Республиканская, д. 38/22), приведена в приложении к настоящему предмету охраны.

**СХЕМА**  
предмета охраны объекта культурного наследия регионального  
значения (памятника) «Дом Рожкова», 1914 г. (Ярославская обл.,  
г. Ярославль, ул. Республиканская, д. 38/22)

Схема первого этажа

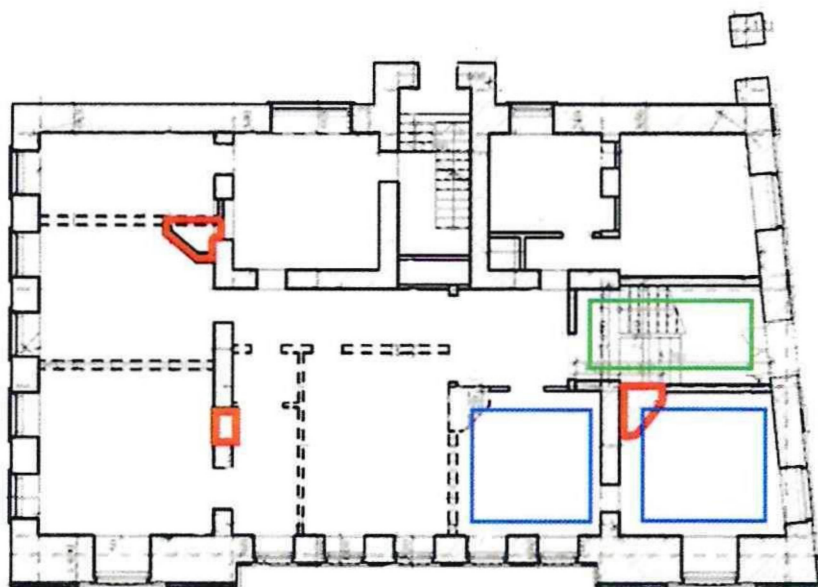
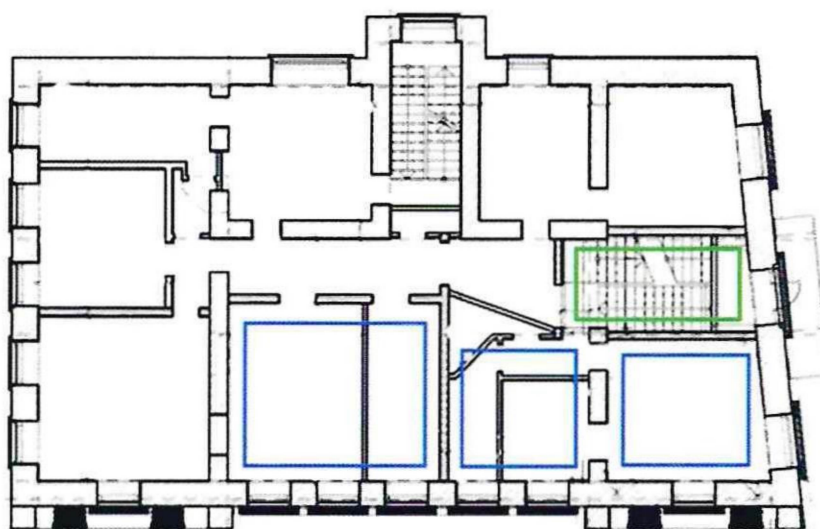
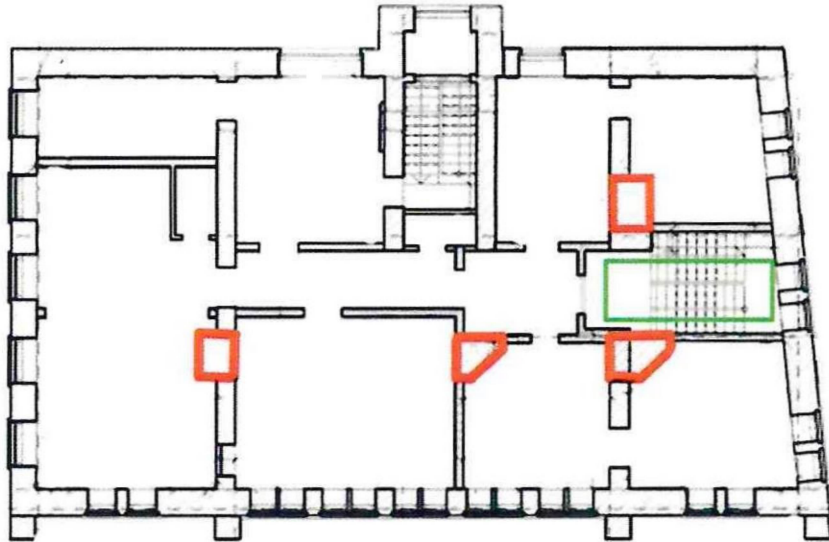


Схема второго этажа



## Схема третьего этажа



## Условные обозначения



– место расположения сохранившихся изразцовых печей



– помещения, декорированные лепными потолочными плафонами и розетками



– помещение парадной лестницы