



ГОСУДАРСТВЕННАЯ СЛУЖБА ОХРАНЫ ОБЪЕКТОВ КУЛЬТУРНОГО НАСЛЕДИЯ ЯРОСЛАВСКОЙ ОБЛАСТИ

ПРИКАЗ

от 26.05.2026 № 106
г. Ярославль

О включении выявленного
объекта культурного наследия
в единый государственный реестр
объектов культурного наследия
(памятников истории и культуры)
народов Российской Федерации

В соответствии со статьями 3¹, 18, 33 Федерального закона от 25 июня 2002 года № 73-ФЗ «Об объектах культурного наследия (памятниках истории и культуры) народов Российской Федерации», Положением о государственной службе охраны объектов культурного наследия Ярославской области, утвержденным постановлением Правительства Ярославской области от 17.06.2015 № 659-п «О государственной службе охраны объектов культурного наследия Ярославской области», на основании акта государственной историко-культурной экспертизы от 26.03.2026
ГОСУДАРСТВЕННАЯ СЛУЖБА ОХРАНЫ ОБЪЕКТОВ КУЛЬТУРНОГО НАСЛЕДИЯ ЯРОСЛАВСКОЙ ОБЛАСТИ ПРИКАЗЫВАЕТ:

1. Включить в единый государственный реестр объектов культурного наследия (памятников истории и культуры) народов Российской Федерации выявленный объект культурного наследия «Церковь Николая Чудотворца», 1816 г. (Ярославская область, Переславский район, с. Копнино), в качестве объекта культурного наследия регионального значения (памятника) «Церковь Николая Чудотворца», 1814 г., 1868 г., 1904 г. (Ярославская область, Переславль-Залесский муниципальный округ, с. Копнино).

2. Утвердить прилагаемые:

- границы территории объекта культурного наследия регионального значения (памятника) «Церковь Николая Чудотворца», 1814 г., 1868 г., 1904 г. (Ярославская область, Переславль-Залесский муниципальный округ, с. Копнино);

- предмет охраны объекта культурного наследия регионального значения (памятника) «Церковь Николая Чудотворца», 1814 г., 1868 г.,

1904 г. (Ярославская область, Переславль-Залесский муниципальный округ, с. Копнино).

3. Контроль за исполнением приказа возложить на руководителя службы Охинцеву С.Н.

4. Приказ вступает в силу со дня его официального опубликования.

Руководитель службы



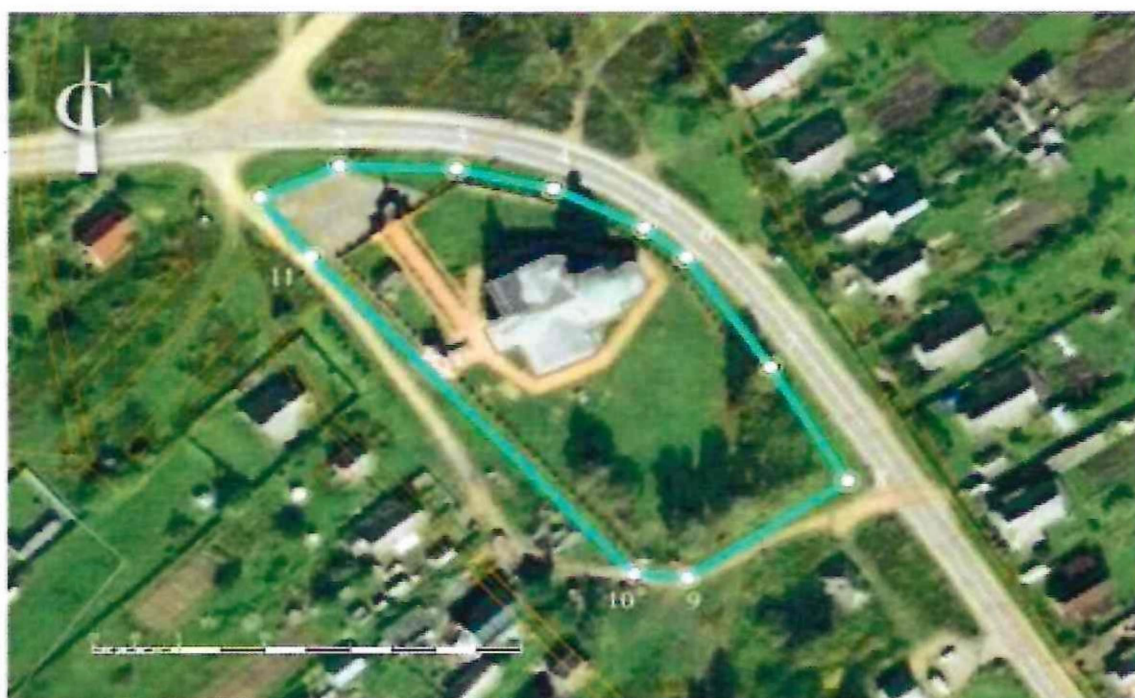
С.Н. Охинцева

УТВЕРЖДЕНЫ
приказом государственной
службы охраны объектов
культурного наследия
Ярославской области
от 26.05.2026 № 106

ГРАНИЦЫ ТЕРРИТОРИИ

объекта культурного наследия регионального значения (памятника)
«Церковь Николая Чудотворца», 1814 г., 1868 г., 1904 г. (Ярославская
область, Переславль-Залесский муниципальный округ, с. Копнино)

1. Схема границ территории объекта культурного наследия.



2. Координаты характерных (поворотных) точек границ территории
объекта культурного наследия.

Номер характерной (поворотной) точки	Координаты характерных (поворотных) точек (система координат МСК-76)	
	X	Y
1	2	3
1	291967,60	1245539,17
2	291975,74	1245557,73
3	291974,97	1245585,14
4	291969,70	1245607,79
5	291959,36	1245629,06

1	2	3
6	291951,38	1245638,88
7	291922,30	1245658,65
8	291892,10	1245676,58
9	291866,52	1245639,32
10	291867,59	1245626,83
11	291951,72	1245551,08
1	291967,60	12455399,17

3. Режим использования территории объекта культурного наследия.

На территории объекта культурного наследия разрешается:

- проведение работ по сохранению объекта культурного наследия (меры, направленные на обеспечение физической сохранности и сохранение историко-культурной ценности объекта культурного наследия, предусматривающие консервацию, ремонт, реставрацию, приспособление объекта культурного наследия для современного использования и включающие в себя научно-исследовательские, изыскательские, проектные и производственные работы, научное руководство проведением работ по сохранению объекта культурного наследия, технический и авторский надзор за проведением таких работ);

- реконструкция, ремонт существующих дорог, инженерных коммуникаций, благоустройство, озеленение, установка малых архитектурных форм, информационных знаков и указателей, иная хозяйственная деятельность, не противоречащая требованиям обеспечения сохранности объекта культурного наследия и позволяющая обеспечить функционирование объекта культурного наследия в современных условиях, обеспечивающая недопущение ухудшения состояния территории объекта культурного наследия, включенного в единый государственный реестр объектов культурного наследия (памятников истории и культуры) народов Российской Федерации, поддержание территории объекта культурного наследия в благоустроенном состоянии;

- ведение мониторинга состояния объекта культурного наследия и территории объекта культурного наследия;

- проведение археологических работ.

На территории объекта культурного наследия запрещается:

- строительство объектов капитального строительства и увеличение объемно-пространственных характеристик существующих на территории памятника объектов капитального строительства;

- проведение земляных, строительных, мелиоративных работ и иных работ, за исключением работ по сохранению объекта культурного наследия или его отдельных элементов, сохранению историко-градостроительной или природной среды объекта культурного наследия;

- установка рекламных конструкций, распространение наружной рекламы;

- осуществление любых видов деятельности, ухудшающих экологические условия и гидрологический режим на территории объекта культурного наследия, создающих вибрационные нагрузки динамическим воздействием на грунты в зоне их взаимодействия с объектом культурного наследия.

УТВЕРЖДЕН

приказом государственной
службы охраны объектов
культурного наследия
Ярославской области

от 26.05.2026 № 106

ПРЕДМЕТ ОХРАНЫ

**объекта культурного наследия регионального значения (памятника)
«Церковь Николая Чудотворца», 1814 г., 1868 г., 1904 г. (Ярославская
область, Переславль-Залесский муниципальный округ, с. Копнино)**

Предметом охраны объекта культурного наследия регионального значения (памятника) «Церковь Николая Чудотворца», 1814 г., 1868 г., 1904 г. (Ярославская область, Переславль-Залесский муниципальный округ, с. Копнино), являются:

- местоположение и градостроительная роль объекта культурного наследия, расположенного вблизи проселочной дороги, являющегося высотной доминантой исторического села и окружающего ландшафта;

- историческая линейная объемно-пространственная композиция здания, состоящего из последовательно связанных объемов (с юго-запада на северо-восток):

прямоугольного, близкого к квадрату в плане притвора с четырехярусной колокольней, более широкой прямоугольной, близкой к квадрату в плане одноэтажной трапезной с двумя боковыми северным и южным одноэтажными приделами с алтарными апсидами;

двухсветного повышенного прямоугольного, близкого к квадрату в плане объема четверика и полукруглой в плане пониженной апсиды;

- завершение колокольни в форме четырехгранного купола с полицей, увенчанного ротондой с четырехгранным куполом, завершенным главкой в виде потира со шпилем, увенчанном крестом; крестовая крыша трапезной с приделами; малоуклонные скатные конхи апсид; скатная крыша четверика, увенчанная массивной ротондой – барабаном, перекрытым куполом с небольшой полицей, завершенным луковичной главой с ребрами на глухом барабане, увенчанной крестом; малые луковичные главки на приделах; характер кровельного покрытия – металлический лист на фальцевом соединении;

- капитальные стены, сложенные из красного полнотелого глиняного кирпича; характер обработки фасадной поверхности – оштукатуренные и окрашенные поверхности стен (колористическое решение уточняется методами научной реставрации);

- местоположение, габариты, конфигурация и оформление исторических оконных и входных проемов, в том числе ложных и заложённых: прямоугольных с арочной перемычкой и окон-окулусов;

прямоугольного входного проема по центральной оси южного фасада четверика в простом рамочном гладком наличнике;

- характер исторической 24-частной расстекловки окон светового барабана;

- композиция и архитектурно-художественное оформление фасадов, в том числе слабо выделенный профилированный цоколь по периметру и бутовый камень в основании; закругленные углы четверика; антаблемент, состоящий из гладкого фриза, архитрава из двух валиков и профилированного карниза, украшенного городчатым поясом; оформление проемов простыми рамочными наличниками с архивольтами, опирающимися на импост в виде стилизованной капители и украшенными замковыми камнями; плоские П-образные сандрики с карнизом и профилированной полочкой по световым осям; простые прямоугольные филенки под оконными проемами;

- композиция и архитектурно-художественное оформление фасадов четверика: антаблемент, состоящий из фриза со стилизованными метопами, архитрава из двух валиков и карниза, украшенного городчатым поясом, увенчанный фронтоном с гладким тимпаном и наклонными карнизами с городчатым поясом; членение фасада пилястрами на три прясла с тремя световыми осями; рустованные закругленные угловые пилястры с капителями-полочками; простые прямоугольные филенки, расположенные по световым осям под оконными проемами; полочки над оконными проемами первого яруса; наличники простого профиля круглых окон второго света;

- композиция и архитектурно-художественное оформление фасадов ротонды подкупольного барабана: пилястры со стилизованными капителями и базами, делящие барабан на 12 прясел; рельефно выделенное основание; раскрепованный пояс в виде валика в основании стволов пилястр; аналогичный пояс, прерванный пилястрами; полочки из двух тяг под оконными проемами; прямые стилизованные сандрики;

- композиция и архитектурно-художественное оформление фасадов апсиды: простенки оконных проемов, фланкированные пилястрами со стилизованными капителями; плоские П-образные сандрики с карнизом и профилированной полочкой по световым осям;

- композиция и архитектурно-художественное оформление фасадов приделов трапезной: раскрепованные угловые пилястры со стилизованными капителями южного фасада; рустованные угловые лопатки северного фасада; наклонные карнизы фронтонов с городчатым поясом; глухое окно-окулус с наличником; наличники простого профиля по центральной оси тимпана южного фасада;

- композиция и архитектурно-художественное оформление фасадов притвора: оформление углов сгруппированными по три полуколоннами тосканского ордера на пьедесталах; портал главного входа западного фасада в виде архивольта с замковым камнем, опирающимся на импосты в виде стилизованных капителей, обрамляющих пилястры; оформление фасадов

колокольни: оформление углов каждого яруса сгруппированными по три колоннами тосканского ордера на пьедесталах; объединенные пьедесталы колонн второго яруса, декорированные горизонтальной филенкой; раскрепованный антаблемент второго яруса с городчатым поясом и рядом дентикул; оформление открытых арочных проемов второго яруса архивольтами с замковым камнем, опирающимися на импосты в виде стилизованных капителей, обрамляющих пилястры; антаблемент третьего яруса с рядом дентикул; оформление открытых арочных проемов третьего яруса архивольтами с замковым камнем, опирающимися на профилированные импосты; профилированный венчающий карниз четвертого яруса со срезанными углами и дентикулами; замковый камень открытых проемов четвертого яруса;

- историческая планировочная структура в капитальных стенах;

- пространственно-планировочная структура интерьеров в капитальных стенах и кирпичных перекрытиях, в том числе сводчатые перекрытия с распалубками; арочные входные проемы; подпружные арки; сомкнутый свод трапезной; воздушные металлические связи в сводах; тромпы при переходе от четверика к световому барабану купола церкви; купольное перекрытие барабана; конха алтаря; коробовые и лотковые своды южного и северного приделов; воздушные металлические связи в сводах;

- сюжеты фресковых росписей XIX века (уточняются в процессе реставрации): роспись западной стены над аркой четверика церкви; цветовое решение (уточняется методом научной реставрации); общий колорит орнаментальных поясов (золотисто-охристый с включением кобальта) и порядок расположения изображений на сводах и стенах четверика и алтаря;

- покрытие пола северной апсиды двухцветной плиткой с контрастным геометрическим орнаментом в охристо-темном колорите.