



ЗАРЕГИСТРИРОВАН

10.06.2026

С ПРИСВОЕНИЕМ РЕГИСТРАЦИОННОГО НОМЕРА

36-17664

## ГОСУДАРСТВЕННАЯ СЛУЖБА ОХРАНЫ ОБЪЕКТОВ КУЛЬТУРНОГО НАСЛЕДИЯ ЯРОСЛАВСКОЙ ОБЛАСТИ

### ПРИКАЗ

от 08.06.2025 № 119

г. Ярославль

О включении выявленного  
объекта культурного наследия  
в единый государственный реестр  
объектов культурного наследия  
(памятников истории и культуры)  
народов Российской Федерации  
и о внесении изменений в приказ  
департамента охраны объектов  
культурного наследия  
Ярославской области  
от 18.04.2022 № 38

В соответствии со статьями 3<sup>1</sup>, 18, 33 Федерального закона от 25 июня 2002 года № 73-ФЗ «Об объектах культурного наследия (памятниках истории и культуры) народов Российской Федерации», Положением о государственной службе охраны объектов культурного наследия Ярославской области, утвержденным постановлением Правительства Ярославской области от 17.06.2015 № 659-п «О государственной службе охраны объектов культурного наследия Ярославской области», на основании акта государственной историко-культурной экспертизы от 27.03.2026  
ГОСУДАРСТВЕННАЯ СЛУЖБА ОХРАНЫ ОБЪЕКТОВ КУЛЬТУРНОГО НАСЛЕДИЯ ЯРОСЛАВСКОЙ ОБЛАСТИ ПРИКАЗЫВАЕТ:

1. Включить в единый государственный реестр объектов культурного наследия (памятников истории и культуры) народов Российской Федерации выявленный объект культурного наследия «Дом жилой», конец XVIII в. (Ярославская область, г. Ярославль, ул. Первомайская, д. 17/6), в качестве объекта культурного наследия регионального значения (памятника) «Дом жилой с оградой. Здесь размещалось училище Императорского Русского музыкального общества», конец XVIII в., начало XX в., 1937 г. (Ярославская область, г. Ярославль, ул. Первомайская, д. 17/6).

2. Утвердить прилагаемые:

2.1. Границы территории объекта культурного наследия регионального

значения (памятника) «Дом жилой с оградой. Здесь размещалось училище Императорского Русского музыкального общества», конец XVIII в., начало XX в., 1937 г. (Ярославская область, г. Ярославль, ул. Первомайская, д. 17/6).

2.2. Предмет охраны объекта культурного наследия регионального значения (памятника) «Дом жилой с оградой. Здесь размещалось училище Императорского Русского музыкального общества», конец XVIII в., начало XX в., 1937 г. (Ярославская область, г. Ярославль, ул. Первомайская, д. 17/6).

3. Внести в приказ департамента охраны объектов культурного наследия Ярославской области от 18.04.2022 № 38 «Об утверждении границ территорий выявленных объектов культурного наследия» следующие изменения:

3.1. Абзац четвертый пункта 1 признать утратившим силу.

3.2. Пункт 2 изложить в следующей редакции:

«2. Контроль за исполнением приказа возложить на руководителя государственной службы охраны объектов культурного наследия Ярославской области Охинцеву С.Н.».

3.3. Границы территории выявленного объекта культурного наследия «Дом жилой», конец XVIII в. (г. Ярославль, ул. Первомайская, д. 17/6), утвержденные приказом, признать утратившими силу.

4. Контроль за исполнением приказа возложить на руководителя службы Охинцеву С.Н.

5. Приказ вступает в силу со дня его подписания.

Руководитель службы

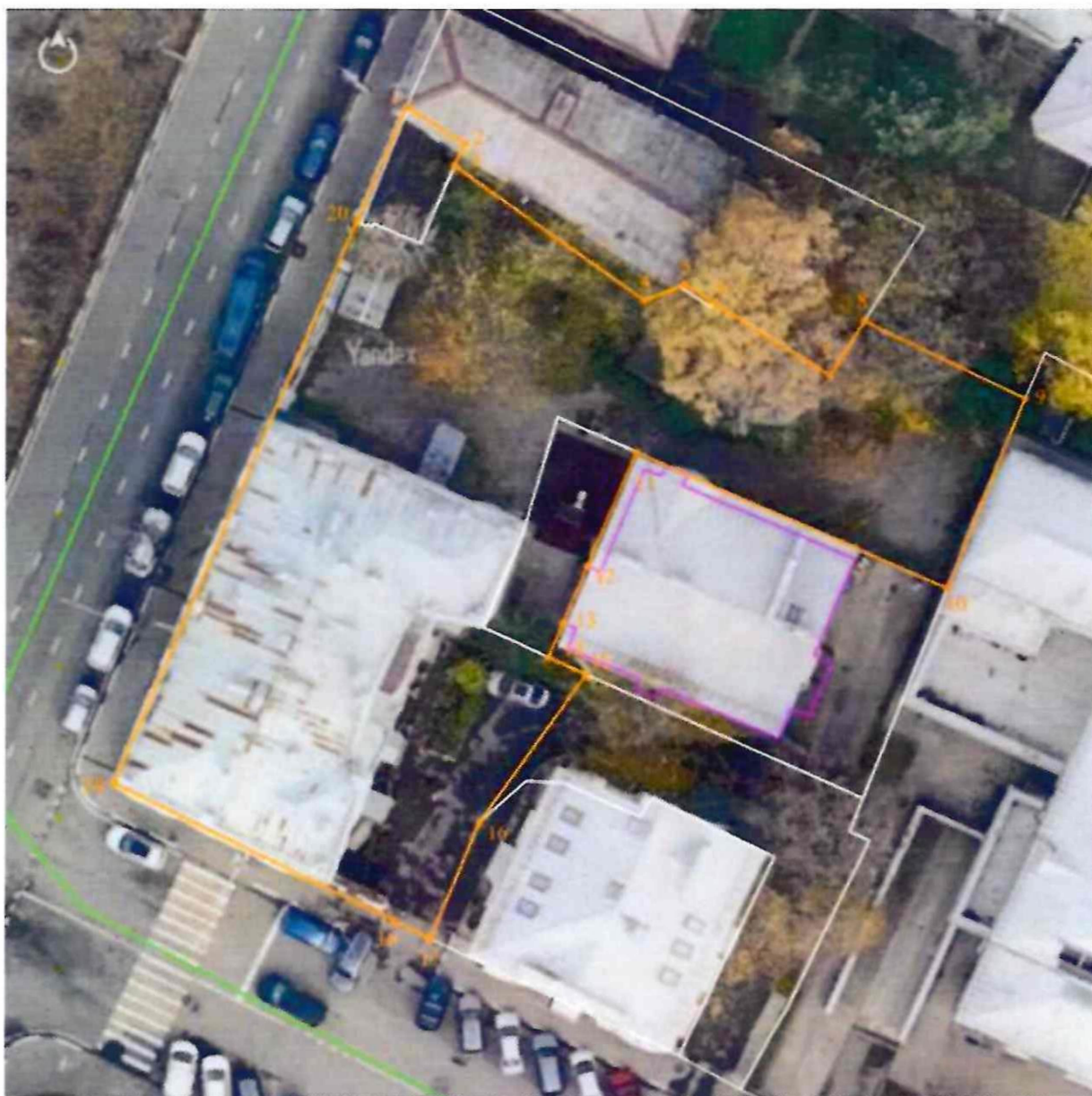
С.Н. Охинцева

УТВЕРЖДЕНЫ  
приказом государственной  
службы охраны объектов  
культурного наследия  
Ярославской области  
от 08.06.2026 № 119


### ГРАНИЦЫ ТЕРРИТОРИИ

объекта культурного наследия регионального значения (памятника)  
«Дом жилой с оградой. Здесь размещалось училище Императорского  
Русского музыкального общества», конец XVIII в., начало XX в., 1937 г.  
(Ярославская область, г. Ярославль, ул. Первомайская, д. 17/6)

1. Схема границ территории объекта культурного наследия.



## Условные обозначения

-  – границы территории объекта культурного наследия  
 1, ..., 20 – характерные (поворотные) точки границ территории объекта культурного наследия

2. Координаты характерных (поворотных) точек границ территории объекта культурного наследия.

Номер характерной (поворотной) точки	Координаты характерных (поворотных) точек (система координат МСК-76)	
	X	Y
1	2	3
1	376176.13	1330002.29
2	376173.57	1330006.34
3	376172.05	1330005.63
4	376162.65	1330018.89
5	376163.79	1330021.63
6	376162.52	1330023.65
7	376157.43	1330031.72
8	376161.23	1330034.11
9	376155.84	1330045.26
10	376142.66	1330039.84
11	376152.12	1330018.30
12	376144.20	1330014.91
13	376140.27	1330013.23
14	376137.90	1330012.22
15	376136.69	1330014.85
16	376126.37	1330007.45
17	376118.28	1330004.03
18	376119.57	1330001.49
19	376129.10	1329982.07
20	376168.13	1329998.85
1	376176.13	1330002.29

3. Режим использования территории объекта культурного наследия.

На территории объекта культурного наследия разрешается:

- проведение работ по сохранению объекта культурного наследия (меры, направленные на обеспечение физической сохранности и сохранение историко-культурной ценности объекта культурного наследия, предусматривающие консервацию, ремонт, реставрацию, приспособление объекта культурного наследия для современного использования и включающие в себя научно-исследовательские, изыскательские, проектные и производственные работы, научное руководство проведением работ

по сохранению объекта культурного наследия, технический и авторский надзор за проведением данных работ);

- реконструкция, ремонт существующих дорог, инженерных коммуникаций, благоустройство, озеленение, установка малых архитектурных форм, информационных знаков и указателей, иная хозяйственная деятельность, не противоречащая требованиям обеспечения сохранности объекта культурного наследия и позволяющая обеспечить функционирование объекта культурного наследия в современных условиях, обеспечивающая недопущение ухудшения состояния территории объекта культурного наследия местного (муниципального) значения, поддержание территории объекта культурного наследия в благоустроенном состоянии;

- ведение мониторинга состояния объекта культурного наследия и территории объекта культурного наследия;

- проведение археологических работ.

На территории объекта культурного наследия запрещается:

- снос (демонтаж) элементов ценной исторической застройки;

- изменение высотных параметров ценной исторической застройки, изменение архитектурных особенностей, декоративного оформления фасадов ценной исторической застройки;

- возведение объектов капитального строительства и увеличение объемно-пространственных характеристик существующих на территории памятника объектов капитального строительства;

- проведение земляных, строительных, мелиоративных работ и иных работ, за исключением работ по сохранению объекта культурного наследия или его отдельных элементов, сохранению историко-градостроительной или природной среды объекта культурного наследия;

- установка рекламных конструкций, распространение наружной рекламы;

- осуществление любых видов деятельности, ухудшающих экологические условия и гидрологический режим на территории объекта культурного наследия, создающих вибрационные нагрузки динамическим воздействием на грунты в зоне их взаимодействия с объектом культурного наследия.

УТВЕРЖДЕН

приказом государственной  
службы охраны объектов  
культурного наследия

Ярославской области

от 08.06.2026 № 119

## ПРЕДМЕТ ОХРАНЫ

**объекта культурного наследия регионального значения (памятника)  
«Дом жилой с оградой. Здесь размещалось училище Императорского  
Русского музыкального общества», конец XVIII в., начало XX в., 1937 г.  
(Ярославская область, г. Ярославль, ул. Первомайская, д. 17/6)**

Предметом охраны объекта культурного наследия регионального значения (памятника) «Дом жилой с оградой. Здесь размещалось училище Императорского Русского музыкального общества», конец XVIII в., начало XX в., 1937 г. (Ярославская область, г. Ярославль, ул. Первомайская, д. 17/6), являются:

- местоположение и градостроительное значение памятника, формирующего облик и силуэт исторической застройки исторических улиц и фиксирующего угол исторического квартала № 23, образованного по регулярному плану города 1778 года;

- объемно-пространственная композиция прямоугольного в плане с ризалитами со стороны дворового фасада 4-этажного здания с примыкающими к его лицевым фасадам оградами конца XIX века;

- форма и габариты вальмовой многоскатной крыши; форма, углы наклона скатов кровли со слуховыми окнами; характер материала кровли – металлический лист с фальцевым соединением;

- капитальные стены, сложенные из красного глиняного кирпича на известковом растворе;

- характер обработки фасадной поверхности – штукатурный слой по кирпичу, включая колористическое решение фасадов: тон плоскости стен (пастельный желтый охристый (первые два этажа темнее)), элементы декоративного убранства белые;

- перекрытия подвальных помещений коробовыми (цилиндрическими) сводами с прорезами оконных откосов;

- местоположение, габариты и конфигурация исторических входных и оконных проемов в капитальных стенах здания, в том числе ложных и заложенных (в том числе на лицевых фасадах: 12 световых осей западного и 7 световых осей южного фасадов): прямоугольная форма; характер исторической расстекловки столярных заполнений оконных проемов на начало XX века (уточняется методами научной реставрации);

- художественный металл: характер оформления металлических козырьков над входами; оформление фигурных кованных элементов кронштейнов;

- планировочная структура памятника в капитальных стенах, включая подлинные материалы капитальных стен и сводов и конфигурацию сводов;

- композиция и архитектурно-художественное оформление фасадов конца XVIII века первого и второго этажей, в том числе:

лицевых (северного, южного и западного) фасадов: рельефно выделенный цоколь по периметру (поглощен культурным слоем); стройные каннелированные пилястры на два этажа на высоких профилированных базах и пьедесталах в межоконных простенках; оригинальные дугообразные в плане профилированные капители; угловые лопатки на два этажа на базах с крупными валиками с простейшими капителями; трехсторонние наличники с профилированными обрамлениями и веерными замковыми камнями окон первого этажа; профилированные подоконные полки окон первого этажа; трехсторонние наличники с профилированными обрамлениями и веерными замковыми камнями окон второго этажа; профилированные подоконные полки с профилированными кронштейнами окон второго этажа; фигурные ниши между окнами первого и второго этажей; плоские прямоугольные ниши над окнами второго этажа; развитый профилированный междуэтажный карниз с фризом по периметру между вторым и третьим этажами;

дворового (восточного) фасада: угловая лопатка на два этажа с базой с простейшей капителью южного угла; трехсторонние наличники с профилированными обрамлениями и веерными замковыми камнями четырех окон второго этажа южного крыла; профилированные подоконные полки с профилированными кронштейнами четырех окон второго этажа южного крыла; плоские прямоугольные ниши над тремя окнами второго этажа южного крыла; развитый профилированный междуэтажный карниз с фризом по периметру между вторым и третьим этажами; профилированный междуэтажный карниз по периметру между третьим и четвертым этажами; венчающий карниз в виде архитрава, опирающегося на капители пилястр четвертого этажа; карнизный выступ, состоящий из двух полочек большого выноса, к которым снизу примыкают оригинальные четырехступенчатые дентикулы на фоне гладкого фриза;

- композиция и архитектурно-художественное оформление фасадов третьего и четвертого этажей, в том числе: подоконный пояс-выступ по периметру фасадов по нижней грани проемов третьего этажа; профилированный междуэтажный карниз по периметру между третьим и четвертым этажами; широкие пилястры с капителями из трехступенчатых полочек и узкими вертикальными прямоугольными нишами по центру, на высоких плоских базах, в уровне доходящих до нижней грани оконных проемов, в межоконных простенках четвертого этажа; венчающий карниз в виде архитрава, опирающегося на капители пилястр четвертого этажа; карнизный выступ, состоящий из двух полочек большого выноса, к которым

снизу примыкают оригинальные четырехступенчатые дентикулы на фоне гладкого фриза; парапетные столбики над карнизом;

- композиция и архитектурно-художественное оформление примыкающих к лицевым фасадам здания оград: по южному (лицевому) фасаду (вдоль Первомайского переулка) – каменная ограда с калиткой и сохранившимся пилоном въездных ворот, оформленная в стилистике архитектурно-художественного оформления здания; по западному (лицевому) фасаду (вдоль улицы Первомайской) – каменная ограда с въездными воротами и калиткой, оформленная в стилистике архитектурно-художественного оформления здания; линия каменной ограды XIX века, состоящей из калитки, въездных ворот, обрамленных классическими пилонами с полукруглыми сдвоенными пилястрами, и прясел ограды со столбами и фигурными филенками в глухих простенках; ажурные кованые заполнения воротных полотен и калитки, участка над перемычкой ворот и участков прясел ограды.

Настоящий предмет охраны может быть уточнен на основании дополнительных историко-архивных и натурных исследований.