



ПРАВИТЕЛЬСТВО САНКТ-ПЕТЕРБУРГА
КОМИТЕТ ПО ГОСУДАРСТВЕННОМУ КОНТРОЛЮ, ИСПОЛЬЗОВАНИЮ
И ОХРАНЕ ПАМЯТНИКОВ ИСТОРИИ И КУЛЬТУРЫ

РАСПОРЯЖЕНИЕ

окуд

10.02.2022

№ 108-рг

**Об утверждении предмета охраны
выявленного объекта культурного наследия
«Здание школы»**

В соответствии со статьей 3 Закона Санкт-Петербурга от 12.07.2007 № 333-64 «Об охране объектов культурного наследия в Санкт-Петербурге» и пунктом 3.12 Положения о Комитете по государственному контролю, использованию и охране памятников истории и культуры, утвержденного постановлением Правительства Санкт-Петербурга от 28.04.2004 № 651:

1. Утвердить предмет охраны выявленного объекта культурного наследия «Здание школы», расположенного по адресу: Санкт-Петербург, Моховая улица, дом 19, литера А, (Моховая ул., 19), согласно приложению к распоряжению.

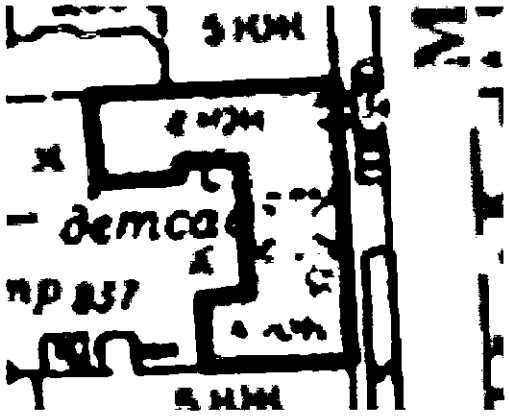


2. Начальнику отдела государственного реестра объектов культурного наследия Управления государственного реестра объектов культурного наследия обеспечить размещение настоящего распоряжения в электронной форме в локальной компьютерной сети КГИОП и его официальное опубликование.

3. Контроль за выполнением распоряжения возложить на начальника Управления государственного реестра объектов культурного наследия.

Заместитель председателя КГИОП

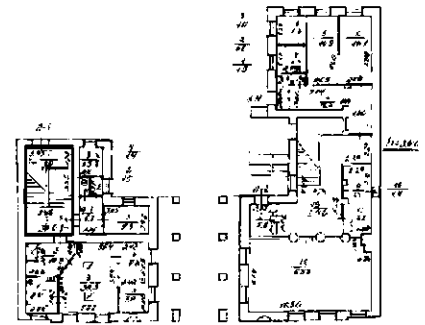
Г.Р. Аганова

Предмет охраны выявленного объекта культурного наследия «Здание школы»,
расположенного по адресу: Санкт-Петербург, Моховая улица, дом 19, литера А. (Моховая ул., 19)

№ п п	Виды предмета охраны	Элементы предмета охраны	Фотофиксация
1	2	3	4
1.	Объемно-пространственное решение:	<p>местоположение, габариты и конфигурация «г-образного» в плане четырехэтажного здания, с трехчастным воротным проездом по оси восток-запад и ризалитом по 2-ой – 10-ой световым осям восточного лицевого фасада, обращенного к Моховой улице;</p> <p>конфигурация и габариты крыши, включая высотные отметки коньков и карнизов;</p> <p>материал окрытия кровли– металл.</p>	 
2.	Конструктивная система:	<p>наружные кирпичные капитальные стены;</p> <p>исторические внутренние кирпичные капитальные стены - местоположение, габариты;</p> <p>местоположение междуэтажных перекрытий;</p> <p>воротный проезд, с плоским перекрытием, разделенный двумя рядами прямоугольных в сечении пилонов на три «нефа»;</p>	

исторические лестницы:**Л1:**

лестница, расположенная в юго - западной части здания:
двухмаршевая, марши по косоурам,
ступени из бетона с мраморной крошкой;

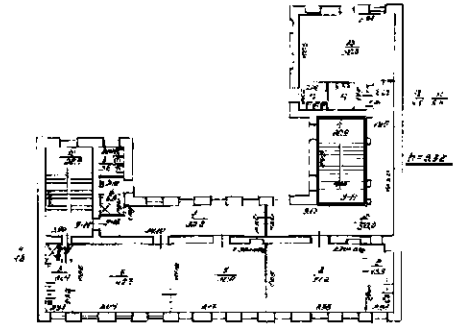
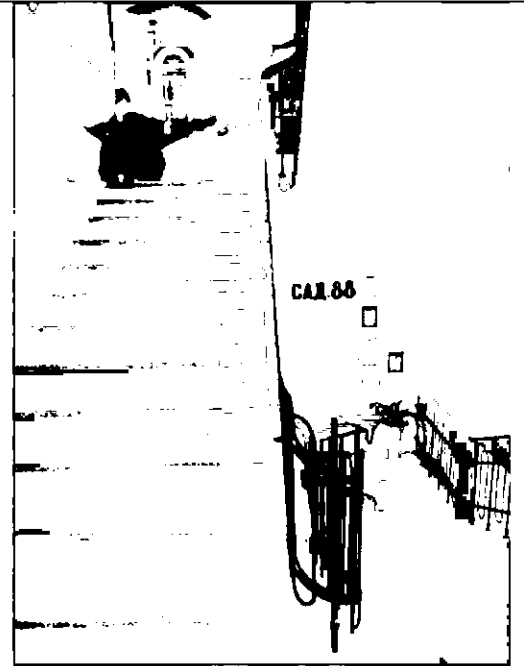
**ограждение лестницы:**

металлическое наборное
орнаментальное из квадратных в
сечении прутьев, чередующихся с
вытянутыми овалами из круглых в
сечении прутьев с горизонтальными
перехватами под деревянным
профилированным поручнем.



Л2: парадная лестница, расположенная в северо-западной части здания, двухмаршевая, марши по косярам, ступени из бетона с мраморной крошкой;

ограждение лестницы: металлическое наборное орнаментальное из квадратных в сечении прутьев, чередующихся с вытянутыми овалами из круглых в сечении прутьев с горизонтальными перехватами под деревянным профилированным поручнем.



		<p>крыльцо в семь ступеней: местоположение (северная часть западного дворового фасада), габариты, конфигурация (прямоугольное в плане);</p>	
3.	<p>Архитектурно-художественное решение фасадов:</p>	<p>арх. А.И. Гегелло, Д.Л. Кричевский, 1935г.;</p> <p>историческое архитектурно-художественное решение восточного лицевого фасада, обращенного к Моховой улице в приемах конструктивизма с элементами «Сталинского ампира»;</p> <p>материал отделки фасада: окрашенная штукатурка; рустованная штукатурка в уровне первого этажа;</p> <p>ризалит, акцентирующий центральную часть фасада, в уровне первого-четвертого этажей, по 2ой - 10ой световым осям;</p> <p>оформлен парными стилизованными полуколоннами в простенках окон в уровне второго-четвертого этажей и стилизованными пилястрами по границам ризалита;</p>	 

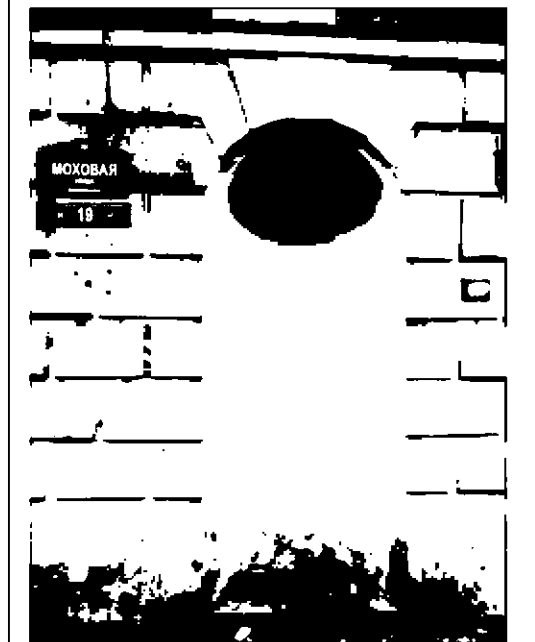
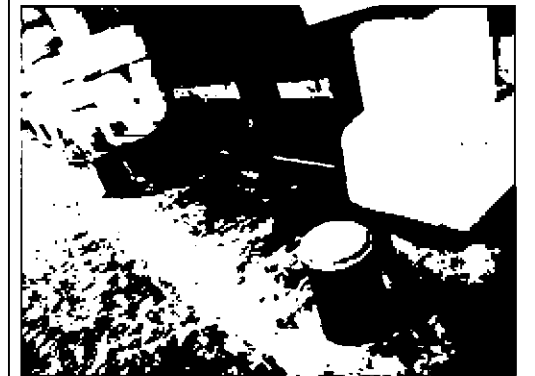
гладкий фриз и профилированный междуэтажный карниз в уровне второго-третьего, третьего-четвертого этажей и над четвертым этажом;
(раскрепованные в уровне второго-третьего этажей по центральной оси и декорированные дентикулами);

карниз значительного выноса, завершающий ризалит;

трехчастный проем воротного проезда, завершенный прямой перемычкой, расположенный по центральной оси восточного фасада;

рустованные колонны, расположенные по 5-ой 7-ой световым осям фланкирующие воротный проезд;

арочные ниши по 4-ой и 8-ой световым осям в уровне первого этажа, оформленные стилизованными веерными перемычками с замковым камнем;



профилированный венчающий карниз;

исторические оконные проемы:

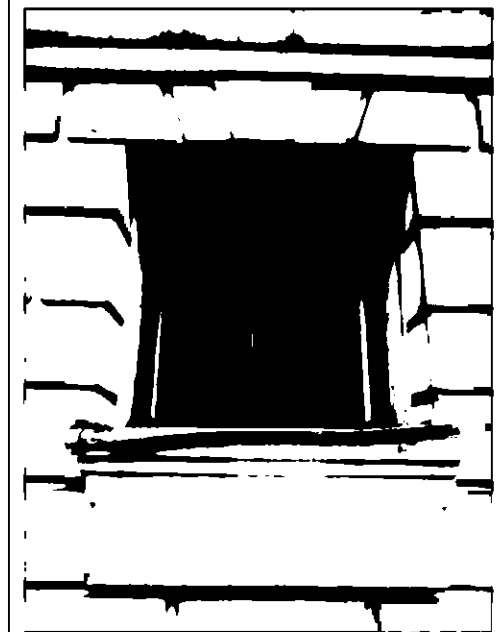
местоположение, габариты, конфигурация (прямоугольные в уровне подвального - четвертого этажей, круглые оконные проемы чердака);

исторический рисунок расстекловки оконных проемов, единое колористическое решение;

оформление оконных проемов:

в уровне первого этажа: профилированные подоконные карнизы, гладкие подоконные доски; замковый камень;

в уровне второго - четвертого этажей - профилированные подоконные карнизы;



в уровне чердака - круглые оконные проемы вписаны в лепные профилированные квадратные рамки;

оформление воротного проезда:

два ряда пилонов, рустованных со стороны лицевого фасада;

стены проезда рустованы;

поле подшивки перекрытия проезда разделено профилированными тягами;

дворовые фасады:

материал отделки фасадов – окрашенная штукатурка, в уровне первого этажа - рустованы;

местоположение, габариты, конфигурация исторического воротного проезда;

исторические дверные проемы, ведущие в вестибюли лестниц: местоположение (по крайним осям западного дворового фасада), габариты, конфигурация (прямоугольная);


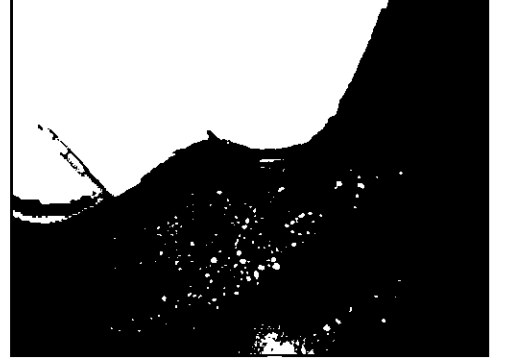

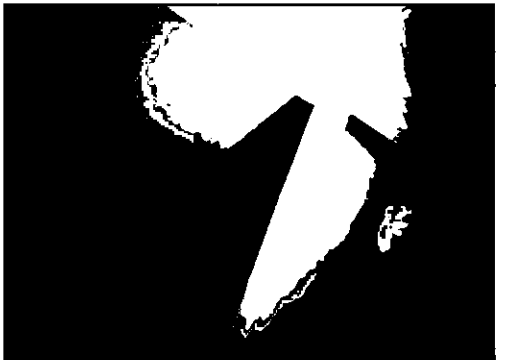
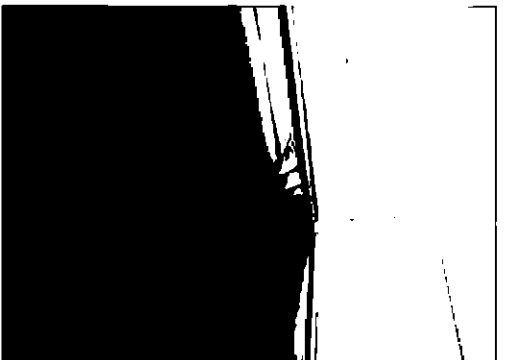
оконные проемы:

местоположение, габариты, конфигурация (прямоугольная,) исторических оконных проемов в уровне второго – четвертого этажей;

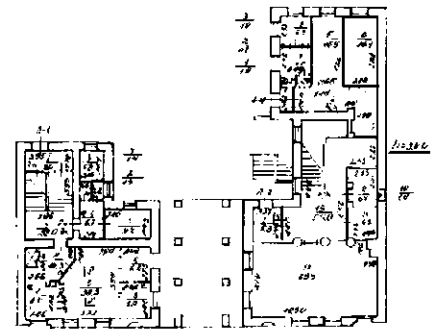
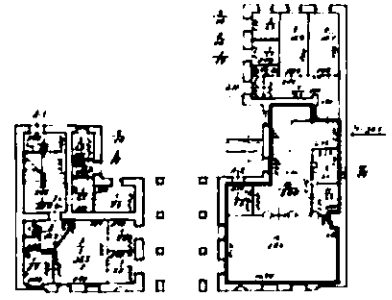
отметки высоты, габариты ширины оконных проемов в уровне первого этажа;

оформление оконных проемов в уровне второго этажа – плоские наличники;



		<p>профилированный междуэтажный карниз в уровне первого - второго этажей;</p> <p>профилированный подоконный карниз в уровне второго этажа;</p> <p>профилированный венчающий карниз.</p>	
4.	<p>Декоративно-художественная отделка интерьеров:</p>	<p>наливные полы террасо в помещениях тамбура и вестибюля Л2 1Н-13;</p> <p>профилированные лепные рамки на потолках тамбуров Л1 и Л2, в помещении вестибюля Л2, в поле подшивки площадок лестниц;</p> <p>три стилизованные колонны, несущие профилированные карнизы помещений вестибюля Л2 1Н-13 и помещения 1Н-12;</p>	   

профилированный карниз в помещении 1Н-6;



профилированный карниз в помещениях лестничных клеток;

метлахская плитка – на полах площадок лестничной клетки Л2; местоположение, рисунок (соты), цвет (светло-серый).

наливные полы террасо на площадках Л1.

