



ПРАВИТЕЛЬСТВО САНКТ-ПЕТЕРБУРГА  
КОМИТЕТ ПО ГОСУДАРСТВЕННОМУ КОНТРОЛЮ, ИСПОЛЬЗОВАНИЮ  
И ОХРАНЕ ПАМЯТНИКОВ ИСТОРИИ И КУЛЬТУРЫ

РАСПОРЯЖЕНИЕ

окуд

24.03.2022

№ 216-рп

**Об утверждении предмета охраны  
выявленного объекта культурного наследия  
«Дом М.Д. Тарасовой».**

В соответствии со статьей 3 Закона Санкт-Петербурга от 12.07.2007 № 333-64 «Об охране объектов культурного наследия в Санкт-Петербурге» и пунктом 3.12 Положения о Комитете по государственному контролю, использованию и охране памятников истории и культуры, утвержденного постановлением Правительства Санкт-Петербурга от 28.04.2004 № 651:

1. Утвердить предмет охраны выявленного объекта культурного наследия «Дом М.Д. Тарасовой», расположенного по адресу: Санкт-Петербург, Фонтанки р. наб., 119 (Санкт-Петербург, набережная реки Фонтанки, дом 119, литера А), согласно приложению к распоряжению.


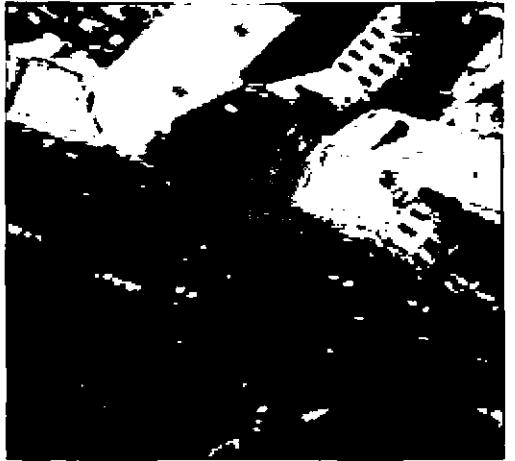
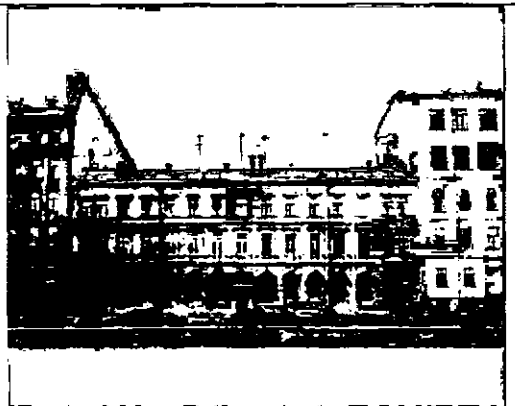
2. Начальнику отдела государственного реестра объектов культурного наследия Управления государственного реестра объектов культурного наследия обеспечить размещение настоящего распоряжения в электронной форме в локальной компьютерной сети КГИОП и его официальное опубликование.

3. Контроль за выполнением распоряжения возложить на начальника Управления государственного реестра объектов культурного наследия.

Заместитель председателя КГИОП

Г.Р. Аганова

Предмет охраны выявленного объекта культурного наследия  
«Дом М.Д. Тарасовой»,  
расположенного по адресу: Санкт-Петербург, Фонтанки р. наб., 119 (Санкт-Петербург, набережная  
реки Фонтанки, дом 119, литера А)

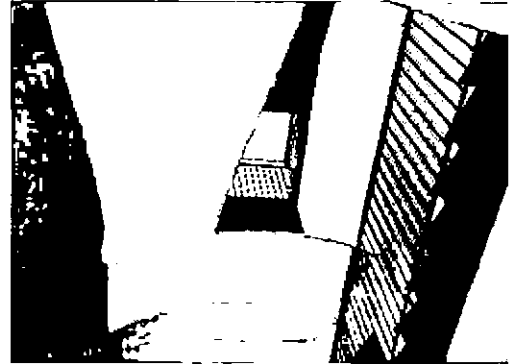
№ пп	Виды предмета охраны	Элементы предмета охраны	Фотофиксация
1	2	3	4
1.	Объемно-пространственное решение:	<p>местоположение, габариты и конфигурация прямоугольного в плане трехэтажного на подвалах здания, вытянутого по оси юго-запад – северо-восток, с воротным проездом по крайней юго-западной оси и ризалитом объема парадной лестницы, расположенным по центральной оси дворового северо-западного фасада;</p> <p>конфигурация и габариты крыши со слуховыми окнами и дымовыми трубами, включая высотные отметки конька и карнизов;</p> <p>материал окрытия крыши - металл.</p>	 
2.	Конструктивная система:	<p>исторические внутренние и наружные капитальные стены местоположение, материал - кирпич;</p> <p>местоположение междуэтажных перекрытий;</p>	

исторические своды, в том числе:

цилиндрический свод,  
перекрывающий юго-восточную часть  
вестибюля парадной лестницы;



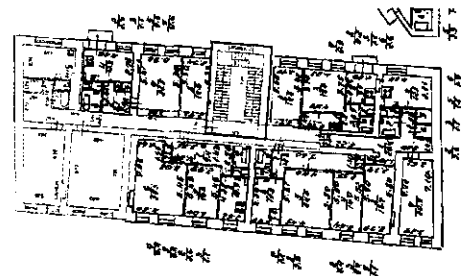
коробовые своды с распалубками в  
основании площадок парадной  
лестницы;



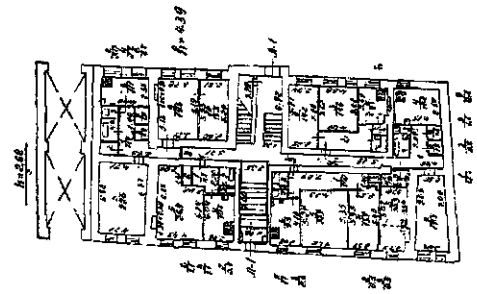
историческая парадная лестница  
Л1, расположенная в центральной  
части здания (вход организован по  
центральной оси юго-восточного  
лицевого фасада), в уровне первого-  
третьего этажей: трехмаршевая,  
марши по косоурам, площадки на  
сводах, ступени из известняка с  
профилированным валиком;



ограждение лестницы:  
металлическое, наборное из круглых в  
сечении стоек с фигурными  
элементами под металлическим  
поручнем;



средистенная лестница между уровнями вестибюля парадной лестницы: ступени из известняка с профилированным валиком.



3.

Архитектурно-художественное решение фасадов:

историческое архитектурно-художественное решение лицевого юго-восточного фасада, обращенного к набережной реки Фонтанки, в том числе:

материал отделки фасада - окрашенная штукатурка (в уровнях цоколя и третьего этажа - гладкая штукатурка, в уровне первого этажа - квадратный руст, уровне второго этажа - ленточный руст); материал и характер оформления цоколя - известняк;

фасад раскрепован по 1 - 2 и 14 - 15 световым осям в уровне цокольного-первого этажа; проем воротного проезда с прямой перемычкой: местоположение (по 1-2 световым осям);



**дверной проем, ведущий в вестибюль парадной лестницы:** местоположение (по центральной оси лицевого фасада), исторические габариты и конфигурация;

портал дверного проема:  
наличник;

прямой профилированный сандрик, декорированный лепными поясами дентикул и ионик;

профилированный архивольт на импостах, оформляющий термальное окно, по оси дверного проема;

заполнение дверного проема:  
материал (дерево), рисунок (по историческим аналогам);

**исторические оконные проемы и дверные проемы балконов:**

местоположение, габариты, конфигурация (с прямой перемычкой в уровне цокольного, второго и третьего этажей, с полуциркулярной перемычкой в уровне первого этажа, термальное окно с полуциркулярной перемычкой, по оси дверного проема, ведущего в вестибюль парадной лестницы);

исторический рисунок заполнения оконных проемов и дверных проемов балконов, единообразное колористическое решение;

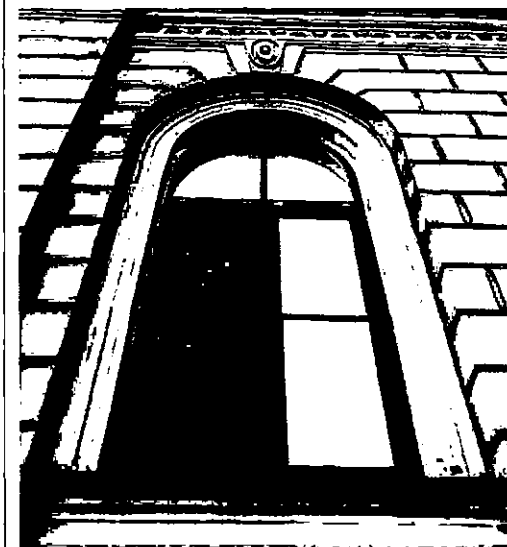
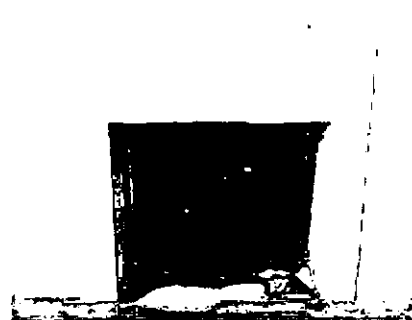
**оформление оконных проемов:**

**в уровне цокольного этажа:** гладкие наличники с декоративными веерными замковыми камнями;

**в уровне первого этажа:**

профилированные наличники; замковые камни, декорированные лепными патерами;

профилированные подоконные карнизы;



**в уровне второго этажа:**

профилированные наличники,  
 завершённые прямыми  
 профилированными сандриками на  
 фигурных кронштейнах,  
 декорированными поясом ионик;  
 прямоугольными подоконными  
 нишами с вписанными в них  
 ложными балюстрадами;  
 подоконные доски, с  
 прямоугольными филенками,  
 обрамлёнными лепными рельефными  
 бусами;

**в уровне третьего этажа:**

профилированные наличники,  
 завершённые прямыми  
 профилированными сандриками;

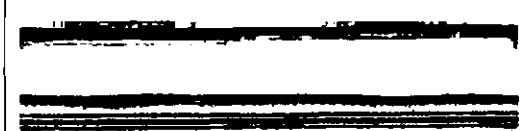
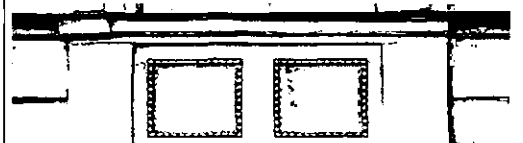
исторический рисунок заполнения  
 оконных проемов и дверных проемов  
 балконов, единообразное  
 колористическое решение;

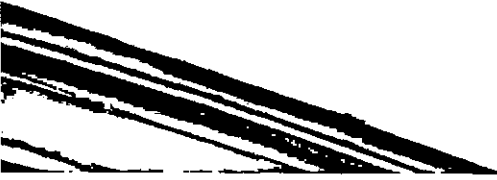



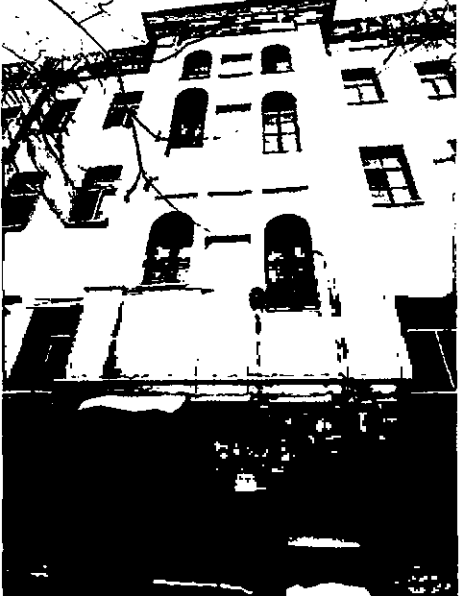
балконы: местоположение (по 1ой –  
 2ой и 14ой – 15ой световым осям  
 лицевого фасада световым осям в  
 уровне второго этажа),  
 конфигурация, материал;  
 оформление дверных проемов  
 балконов 2-го этажа:  
 профилированные наличники,  
 завершённые прямыми  
 профилированными сандриками на  
 фигурных кронштейнах,  
 декорированными поясом ионик;  
 металлическое ограждения балконов,  
 из вертикальных стоек, завершённых  
 волнообразными завитками, с  
 горизонтальными перехватами;


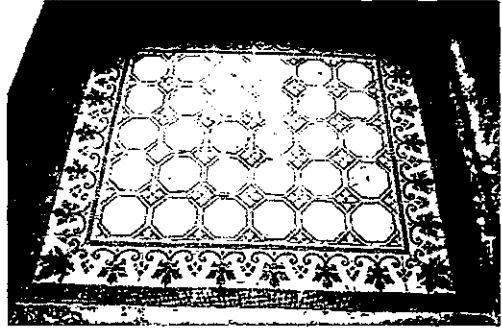
подоконные профилированные тяги;

широкий лепной орнаментальный  
 фриз из пальметт;

междуэтажная профилированная тяга  
 в уровне 1-го - 2-го этажей;



		<p>профилированный фриз; венчающий профилированный карниз;</p>	
		<p><b>дворовые фасады:</b></p> <p>материал отделки фасадов – окрашенная штукатурка; материал и характер оформления цоколя дворовых фасадов и воротного проезда - известняк;</p> <p>местоположение, габариты, конфигурация (прямоугольная или с полуциркульным завершением) исторических оконных проемов в уровне 1-го - 3-го этажей; отметки высоты, габариты ширины оконных проемов в уровне цокольного этажа; исторический рисунок расстекловки, единообразное колористическое решение;</p> <p>местоположение габариты, конфигурация арки воротного проезда, завершенной прямой перемычкой;</p> <p>прямоугольный в плане ризалит объема парадной лестницы: местоположение (по центральной оси, шириной в три световые оси);</p> <p>оформление ризалита: лопатки, прямоугольные ниши;</p>	   

		профилированный фриз; профилированный венчающий карниз.	раскрепованный раскрепованный	
4.	Декоративно-художественная отделка помещений:	покрытие пола парадной лестницы - метлахская плитка* желтого и красно-кирпичного цветов, геометрического рисунка со стилизованными цветочными элементами с бордюром из орнаментированных виноградных листьев;		

\*(частично сохранилась на полах верхней площадки вестибюля и междуэтажных площадках парадной лестницы).