



ПРАВИТЕЛЬСТВО САНКТ-ПЕТЕРБУРГА
КОМИТЕТ ПО ГОСУДАРСТВЕННОМУ КОНТРОЛЮ, ИСПОЛЬЗОВАНИЮ
И ОХРАНЕ ПАМЯТНИКОВ ИСТОРИИ И КУЛЬТУРЫ
РАСПОРЯЖЕНИЕ

окуд

07.04.2023

№ 229-рп

**Об утверждении предмета охраны
выявленного объекта культурного наследия
«Дом Петуховых»**

В соответствии со статьей 3 Закона Санкт-Петербурга от 12.07.2007 № 333-64 «Об охране объектов культурного наследия в Санкт-Петербурге» и пунктом 3.12 Положения о Комитете по государственному контролю, использованию и охране памятников истории и культуры, утвержденного постановлением Правительства Санкт-Петербурга от 28.04.2004 № 651:

1. Утвердить предмет охраны выявленного объекта культурного наследия «Дом Петуховых», расположенного по адресу: Санкт-Петербург, Разъезжая улица, дом 9, литера А (Разъезжая ул., 9), согласно приложению к распоряжению.

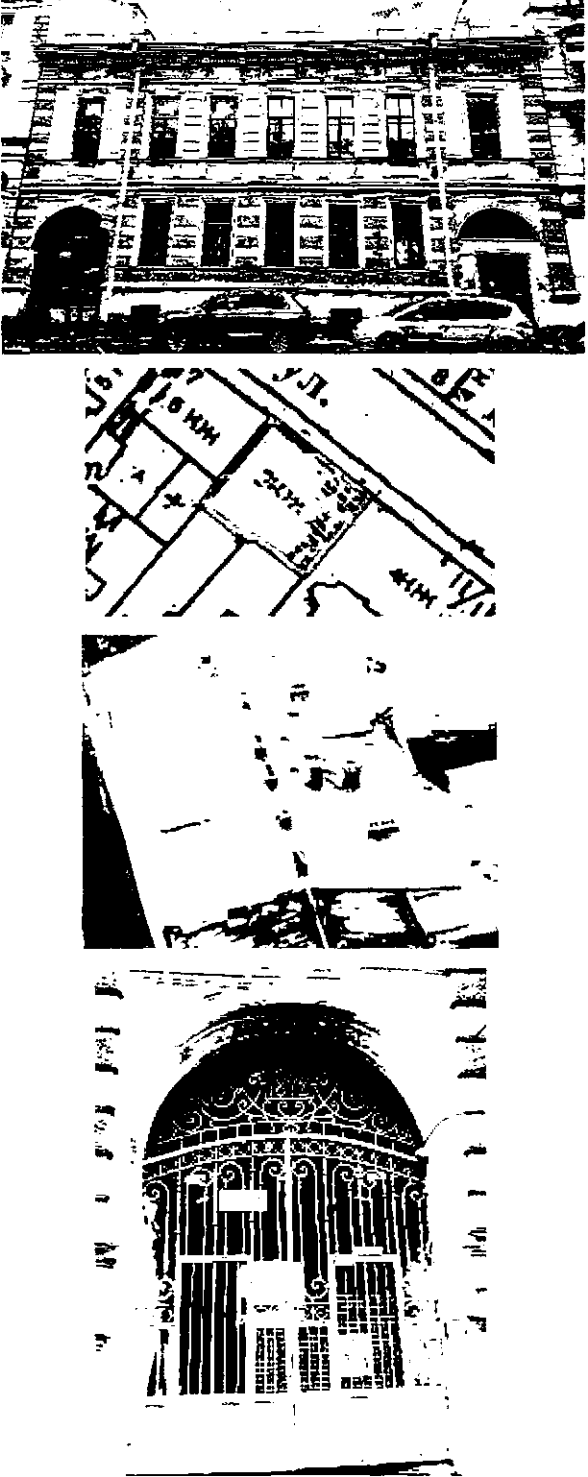
2. Начальнику отдела государственного реестра объектов культурного наследия Управления государственного реестра объектов культурного наследия обеспечить размещение распоряжения в электронной форме в локальной компьютерной сети КГИОП и его официальное опубликование.


3. Контроль за выполнением распоряжения возложить на начальника Управления государственного реестра объектов культурного наследия.

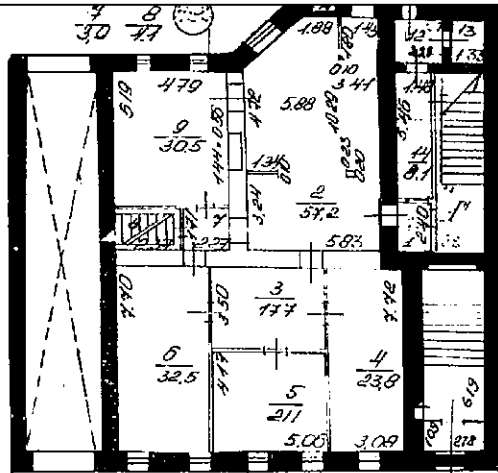
Заместитель председателя КГИОП

Г.Р. Аганова

Предмет охраны выявленного объекта культурного наследия «Дом Петуховых»,
расположенного по адресу: Санкт-Петербург, Разъезжая улица, дом 9, литера А
(Разъезжая ул., 9)

№ пп	Видовая принадлежность предмета охраны	Предмет охраны	Фотофиксация
1	2	3	4
1.	Объемно-пространственное решение:	<p>габариты и конфигурация прямоугольного в плане двухэтажного на подвалах здания, выходящего лицевым фасадом на Разъезжую улицу;</p> <p>конфигурация и габариты скатной крыши, включая высотные отметки коньков и карнизов, материал окрытия (металл);</p> <p>конфигурация и габариты кирпичных дымовых труб;</p> <p>воротный проезд в лицевом корпусе - историческое (здесь и далее под термином «исторический» следует понимать датировку до 1917 г.) местоположение (по крайней южной оси), конфигурация (с полуциркульным завершением), габариты;</p>	

2.	Конструктивная система:	<p>исторические наружные капитальные стены местоположение, материал (кирпич);</p> <p>сомкнутый свод воротного проезда;</p> <p>сомкнутый свод вестибюля парадной лестницы в северной части зд;</p> <p>исторические лестницы, в том числе:</p> <p>средистенная одномаршевая лестница в вестибюле парадной лестницы в северной части здания, с известняковыми ступенями;</p> <p>профиль ступеней (с валиком);</p>	 <p>The image block contains three photographs. The top photograph shows a perspective view of a vaulted gateway with a brick wall and a wooden door. The middle photograph shows a vaulted vestibule with a brick wall and a wooden door. The bottom photograph shows a close-up view of a stone staircase with a decorative profile on the steps.</p>
----	-------------------------	--	--



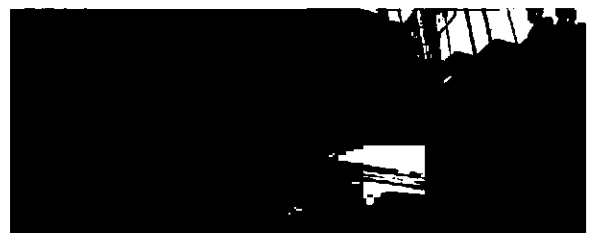
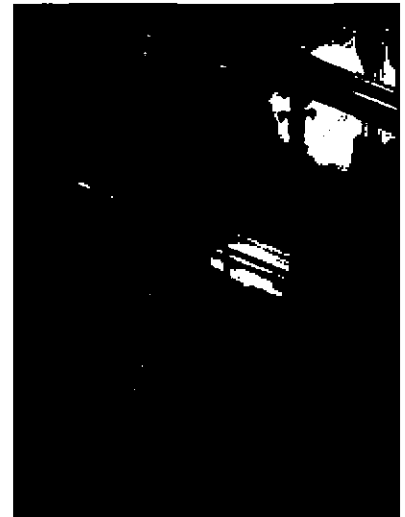
План в уровне 1-го этажа

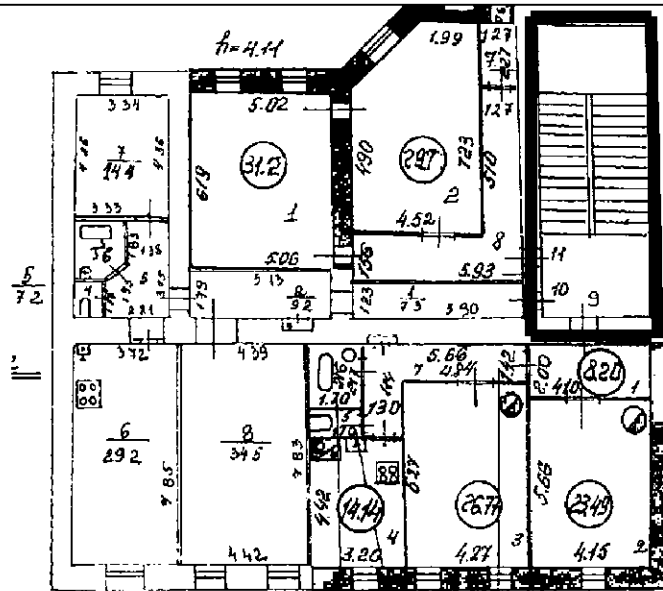
парадная двухмаршевая лестница в северной части здания, на косоурах, с известняковыми ступенями и ограждением кованого железа (рисунок - вертикальные стойки с набалдашниками в виде волотообразных завитков, декорированных растительным орнаментом, в нижних частях волоты с растительным орнаментом) и деревянными профилированными поручнями;

профиль ступеней (с валиком);



покрытие полов лестничных площадок – наливная мраморная крошка (в технике «тераццо»);

«пруссские» своды под лестничными площадками;





План в уровне 2-го этажа

3.	Объемно-планировочное решение:	историческое объемно-планировочное решение парадной лестничной клетки, и ее вестибюля;	
4.	Архитектурно-художественное решение фасадов:	<p>лицевые фасады, их историческое архитектурно-художественное и цветое решение в формах эклектики, выполненное по проекту архитектора Г. А. Гедике в 1871-1872 годах;</p> <p>цоколь облицован известняковой скобой; характер отделки фасадов: окрашенная штукатурка (полосовый руст в уровне 1-2-го этажей с квадратами, оформленными «под шубу»);</p> <p>исторические оконные проемы цокольного и 1-2-го этажей – местоположение, конфигурация (прямоугольные), габариты, оформление (профилированные наличники, прямые и с «ушками», прямоугольные филенки и уплощенные кронштейны в подоконном пространстве и по сторонам от проемов);</p>	  

заполнения оконных проемов – исторические рисунок и цвет;

оформление входного проема: профилированный наличник; фрамуга с полуциркульным завершением, на четыре сегмента, с профилированным наличником и треугольными филенками над ним;

исторический тип деревянного двустворчатого филенчатого дверного заполнения;

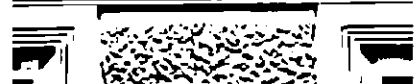
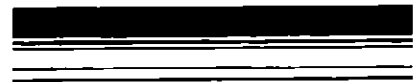
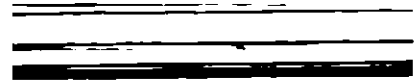


оформление воротного проезда: треугольные филенки, свод арки с фигурными филенками;

историческое двустворчатое металлическое кованое воротное заполнение. (рисунок – вертикальные прямые стойки с завершениями в виде волнотобразных завитков, горизонтальные тяги, пояс из круглых сегментов в верхней части, ажурная фрамуга, состоящая из волнотобразных завитков и тяг, по центру в филенке дата «1872»);



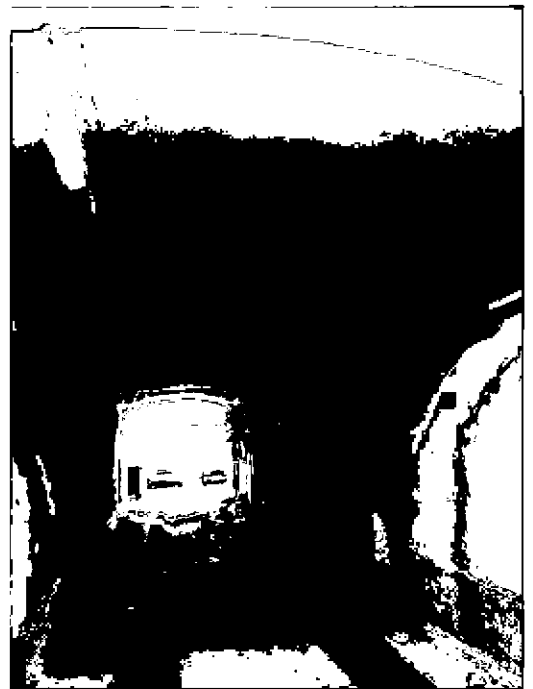
исторический профиль межэтажных карнизов и тяг;






венчающий антаблемент:
профилированный карниз с поясом дентикул, фриз с поясом прямоугольных филенок и орнаментированными фигурными кронштейнами, профилированный архитрав;



оформление стен воротного проезда:
цоколь, облицованный известняковой скобой, профилированный карниз в основании свода;



		<p>архитектурно-художественное решение дворовых фасадов: материал и характер отделки цоколя – известняковая скоба; материал и характер отделки фасадов – гладкая штукатурка;</p> <p>исторические оконные проемы 1-2-го этажей – местоположение, конфигурация (прямоугольные, с лучковым завершением), габариты;</p> <p>заполнения оконных проемов – исторический рисунок, единообразие цветового решения;</p> <p>исторический профиль венчающего штукатурного карниза;</p>	
5.	<p>Декоративно-художественное оформление интерьеров:</p>	<p>тамбур вестибюля парадной лестницы в северной части здания; оформление - деревянные филенчатые панели потолка и стен;</p> <p>трехстворчатое глухое деревянное дверное заполнение тамбура (одна створка утрачена), каждая створка на три прямоугольные филенки, в нижних филенках розетки по углам; деревянные профилированные наличники; деревянный профилированный карниз с «пальчиковым» орнаментом и квадратами «алмазной грани»; фрамуга с лучковым завершением в деревянном профилированном наличнике; покрытие пола тамбура – лещадная плита;</p>	 

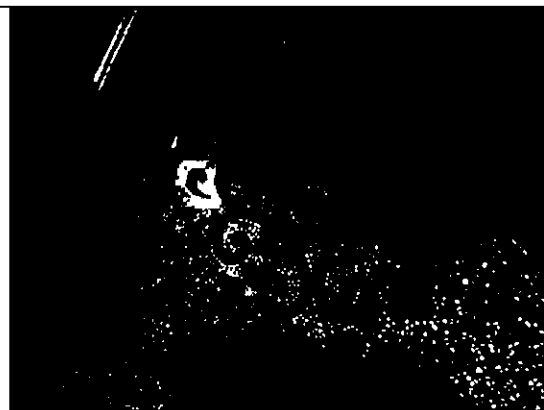
оформление свода вестибюля парадной лестницы: прямоугольные филенки;
оформление стен: прямоугольные филенки, профилированный карниз в верхних частях стен;



оформление арочного проема, ведущего на лестницу: своды с прямоугольными филёнками;



покрытие пола вестибюля – наливная мраморная крошка в технике «тераццо» (рисунок – по центру фигурные розетки в виде звезд и сложных композиций из растительного орнамента с волнообразными завитками, по периметру – темная окантовка);



оформление стен лестничного марша парадной лестницы: прямоугольные филенки, профилированные тяги в верхних и нижних частях стен;



оформление сводов под лестничными площадками: профилированные тяги по периметру, прямоугольные филёнки;
оформление подшивки маршей: профили по косоурам, прямоугольные филёнки;



оформление потолка над лестничным маршем: профилированная тяга по периметру;
профилированный карниз,
профилированный архитрав в верхних частях стен;



покрытие полов лестничных площадок: наливная мраморная крошка в технике «тераццо» (рисунок – по центру фигурная розетка в виде сложной композиции из растительного орнамента с завитками, по периметру – темная окантовка);

