



ПРАВИТЕЛЬСТВО САНКТ-ПЕТЕРБУРГА
КОМИТЕТ ПО ГОСУДАРСТВЕННОМУ КОНТРОЛЮ, ИСПОЛЬЗОВАНИЮ
И ОХРАНЕ ПАМЯТНИКОВ ИСТОРИИ И КУЛЬТУРЫ
РАСПОРЯЖЕНИЕ

окуд

05.03.2026

№ 42-рп

О включении выявленного объекта культурного наследия в единый государственный реестр объектов культурного наследия (памятников истории и культуры) народов Российской Федерации в качестве объекта культурного наследия регионального значения «Дом С.Ф. Англареса», об утверждении границ и режима использования территории объекта культурного наследия, об утверждении предмета охраны объекта культурного наследия

В соответствии с подпунктом 12 статьи 9.2, статьей 18, подпунктом 10 пункта 2 статьи 33 Федерального закона от 25.06.2002 № 73-ФЗ «Об объектах культурного наследия (памятниках истории и культуры) народов Российской Федерации», пунктами 3.1, 3.12 Положения о Комитете по государственному контролю, использованию и охране памятников истории и культуры, утвержденного постановлением Правительства Санкт-Петербурга от 28.04.2004 № 651, на основании акта, составленного по результатам государственной историко-культурной экспертизы (рег. КГИОП № 01-24-3564/25-0-0 от 27.11.2025), с учетом решения рабочей группы Совета по сохранению культурного наследия при Правительстве Санкт-Петербурга от 18.12.2025 № 02-03-8/2025:

1. Включить в единый государственный реестр объектов культурного наследия (памятников истории и культуры) народов Российской Федерации (далее – реестр) в качестве объекта культурного наследия регионального значения памятник «Дом С.Ф. Англареса», 1880-1881 гг., расположенный по адресу: Санкт-Петербург, Саперный переулок, дом 13, литера А.

2. Исключить из Списка выявленных объектов культурного наследия, утвержденного приказом КГИОП от 20.02.2001 № 15, объект «Дом С.Ф. Англареса», числящийся под номером 2032.

3. Признать утратившими силу:

3.1. Распоряжение КГИОП от 05.05.2015 № 10-188 «Об определении предмета охраны выявленного объекта культурного наследия «Дом С.Ф. Англареса».

3.2. План границ территории выявленного объекта культурного наследия «Дом С.Ф. Англареса», утвержденный КГИОП 22.05.2002.

4. Утвердить:

4.1. Границы и режим использования территории объекта культурного наследия регионального значения «Дом С.Ф. Англареса», 1880-1881 гг., расположенного по адресу: Санкт-Петербург, Саперный переулок, дом 13, литера А, согласно приложению № 1 к распоряжению.

4.2. Предмет охраны объекта культурного наследия регионального значения «Дом С.Ф. Англареса», 1880-1881 гг., расположенного по адресу: Санкт-Петербург, Саперный переулок, дом 13, литера А, согласно приложению № 2 к распоряжению.

5. Начальнику Управления государственного реестра объектов культурного наследия обеспечить:

5.1. Предоставление в Министерство культуры Российской Федерации сведений, предусмотренных приказом Министерства культуры Российской Федерации от 03.10.2011 № 954 «Об утверждении Положения о едином государственном реестре объектов культурного наследия (памятников истории и культуры) народов Российской Федерации», в установленные сроки.

5.2. Направление в Управление Федеральной службы государственной регистрации, кадастра и картографии по Санкт-Петербургу, Комитет по градостроительству и архитектуре копий распоряжения в срок, не превышающий пяти рабочих дней со дня издания распоряжения.

5.3. Уведомление лиц, являющихся собственниками или иными законными владельцами объекта, указанного в пункте 1 распоряжения, о включении объекта культурного наследия в реестр в срок, не превышающий трёх рабочих дней со дня издания распоряжения.

6. Начальнику Юридического управления-юрисконсульту КГИОП обеспечить официальное опубликование распоряжения.

7. Директору Санкт-Петербургского государственного казенного учреждения «Центр информационного обеспечения охраны объектов культурного наследия» обеспечить размещение распоряжения в электронной форме в локальной компьютерной сети КГИОП и внесение соответствующих изменений в «Геоинформационную базу данных по объектам культурного наследия, границам и режимам зон охраны на территории Санкт Петербурга».

8. Контроль за исполнением распоряжения возложить на начальника Управления государственного реестра объектов культурного наследия.

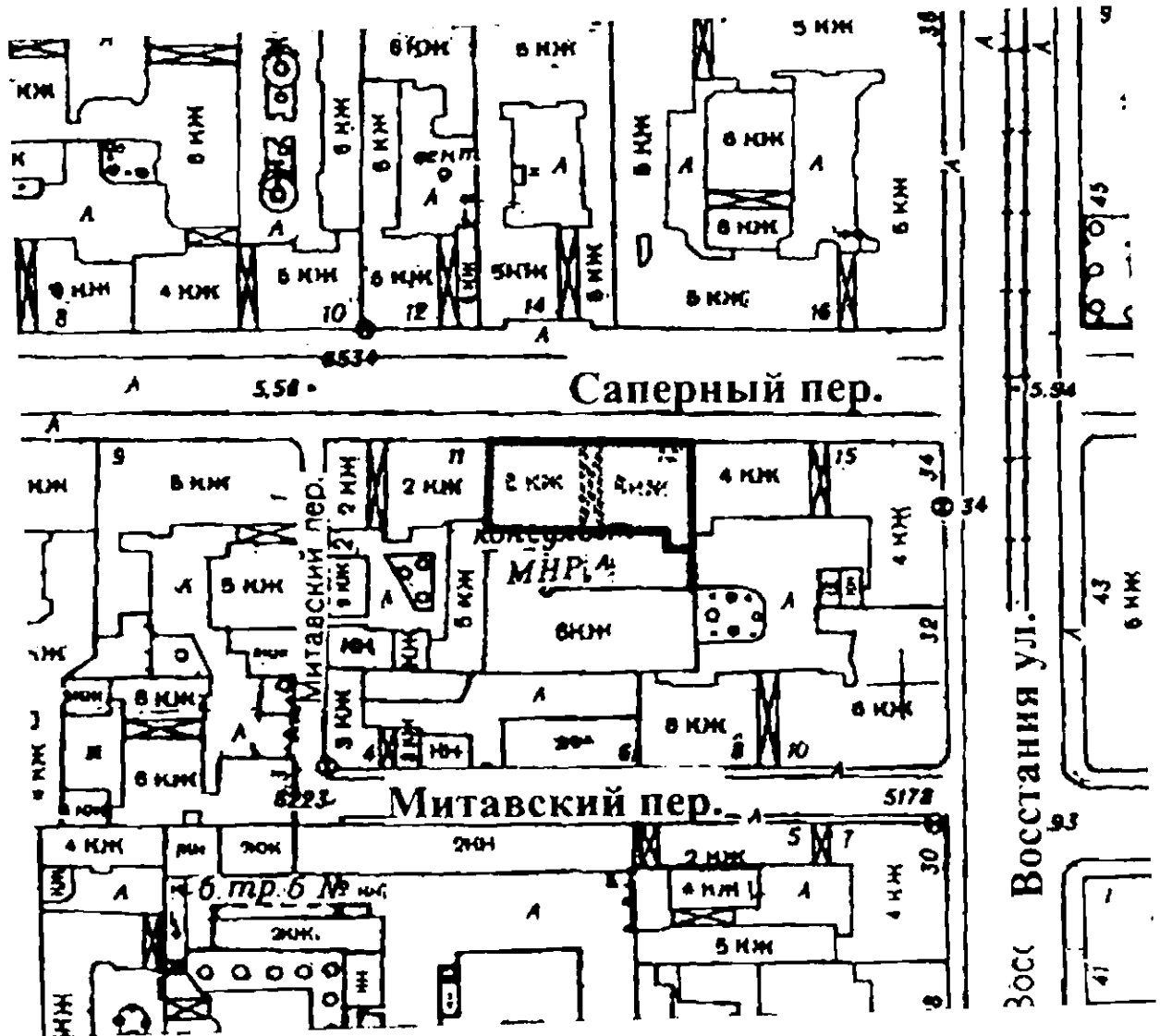
Заместитель председателя КГИОП



Ю.О. Богачева

Границы территории
объекта культурного наследия регионального значения
«Дом С.Ф. Англареса», (далее – объект культурного наследия),
расположенного по адресу: Санкт Петербург, Саперный переулок, дом 13, литера А

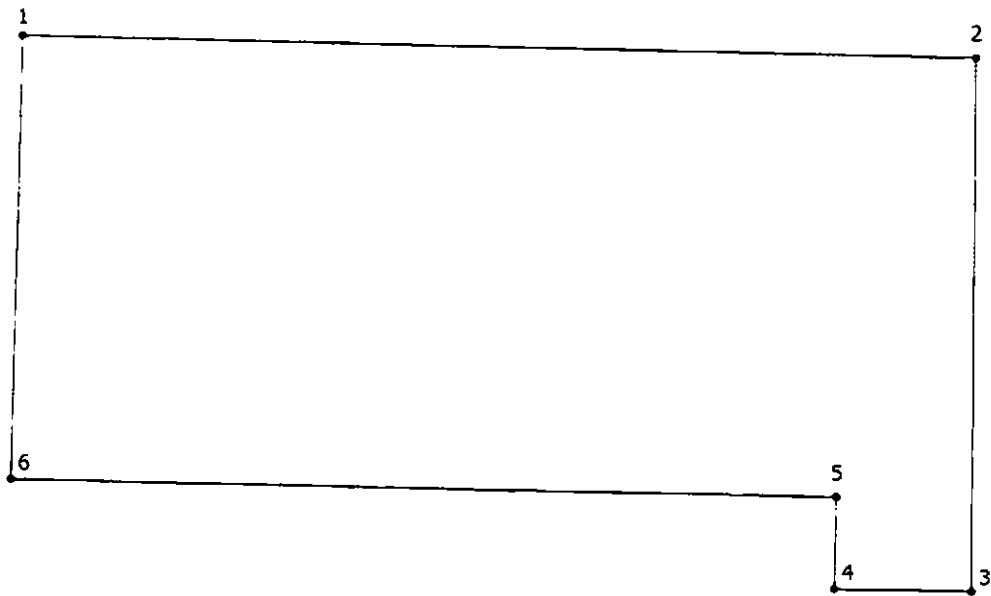
1. Схема границ территории объекта культурного наследия:



Условные обозначения:

- Граница территории объекта культурного наследия
- объект культурного наследия

2. Перечень координат характерных точек границ территории объекта культурного наследия:



Условные обозначения:

- Граница территории объекта культурного наследия
- 1 Номер характерной точки

3. Координаты поворотных точек в Геодезической системе (Росреестр X - север, Y - восток):

Номер характерной точки	Координаты характерных точек в системе координат, установленной для ведения государственного кадастра объектов недвижимости (м)	
	X	Y
1	2	3
№	X(метры)	Y(метры)
1	94848,41	116126,11
2	94847,57	116162,74
3	94827,11	116162,53
4	94827,21	116157,28
5	94830,75	116157,37
6	94831,42	116125,62
1	94848,41	116126,11


Режим использования территории объекта культурного наследия
регионального значения
«Дом С.Ф. Англареса»,
расположенного по адресу: Санкт Петербург, Саперный переулок. дом 13, литера А



1. На территории объекта культурного наследия запрещаются: строительство объектов капитального строительства и увеличение объемно-пространственных характеристик существующих на территории объекта культурного значения объектов капитального строительства; проведение земляных, строительных, мелиоративных и иных работ, за исключением работ по сохранению (воссозданию) объекта культурного наследия или его отдельных элементов, сохранению историко-градостроительной или природной среды объекта культурного наследия, работ по капитальному ремонту общего имущества в многоквартирных домах, являющихся объектами культурного наследия, работ по капитальному ремонту общего имущества в многоквартирных домах, расположенных на территориях объектов культурного наследия и не являющихся объектами культурного наследия.

2. На территории объекта культурного наследия разрешается ведение хозяйственной деятельности, не противоречащей требованиям обеспечения сохранности объекта культурного наследия и позволяющей обеспечить функционирование объекта культурного наследия в современных условиях.

3. Требования к осуществлению деятельности в границах территории объекта культурного наследия и требования к содержанию и использованию территории объекта культурного наследия устанавливаются законодательством Российской Федерации и Санкт-Петербурга об объектах культурного наследия.

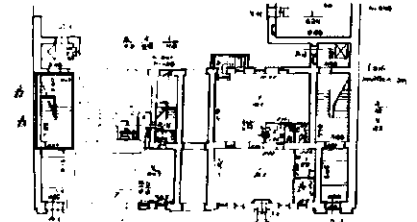
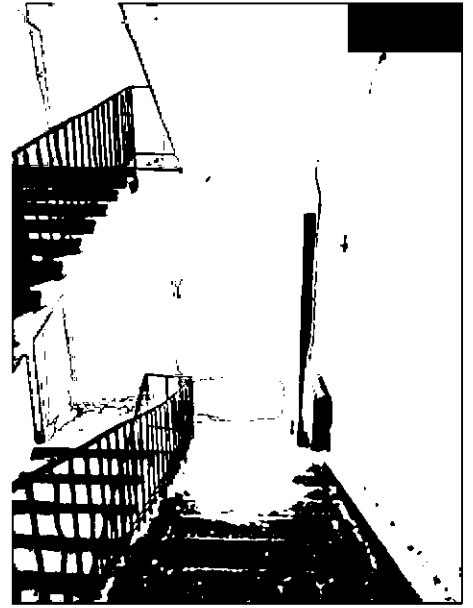
Предмет охраны объекта культурного наследия регионального значения
«Дом С.Ф. Англареса»,
расположенного по адресу:
Санкт Петербург, Саперный переулок, дом 13, литера А

№ п/п	Видовая принадлежность предмета охраны	Предмет охраны	Фотофиксация
1	2	3	4
1	Объемно-пространственное решение:	<p>историческое (здесь и далее под термином исторический следует понимать 1880-1881 годы) местоположение, габариты и конфигурация пятиэтажного на подвалах здания, прямоугольного в плане с ризалитом на дворовом фасаде;</p> <p>исторические конфигурация и габариты крыши, включая высотные отметки конька и карнизов;</p>	 <p>The 'Фотофиксация' column contains three images. At the top is a detailed architectural floor plan of the building, showing its rectangular layout, internal divisions, and a prominent bay window (ризалит) on the courtyard side. The plan is labeled with 'Саперный пер.' and 'Митавский пер.'. Below the plan are two black and white photographs. The upper photograph is a street-level view of the building's facade, showing its five-story structure with classical architectural details like cornices and window moldings. The lower photograph is an aerial or high-angle view of the building, clearly showing the bay window on the courtyard side and the overall rectangular footprint.</p>

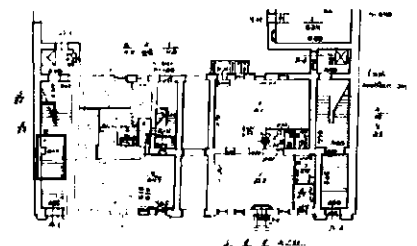
		<p>историческое местоположение по центральной оси фасада, конфигурация (с полуциркульным завершением) и габариты воротного проезда;</p> <p>эркеры в уровне 2-4 этажей по краям лицевого фасада.</p>	
2	<p>Конструктивная система здания:</p>	<p>наружные и внутренние капитальные стены - местоположение, материал (кирпич);</p> <p>местоположение плоских междуэтажных перекрытий;</p> <p>полуциркульный свод воротного проезда:</p>	

исторические лестницы:

лестница в восточной части здания (Л-1) – двухмаршевая, на косоурах, материал ступеней – известняк, профиль ступеней (с валиком);

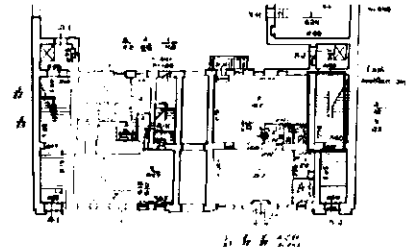


лестница в вестибюле лестницы Л-1 в восточной части здания (помещение 1-Н) – средистенная, материал ступеней – известняк, профиль ступеней (с валиком);

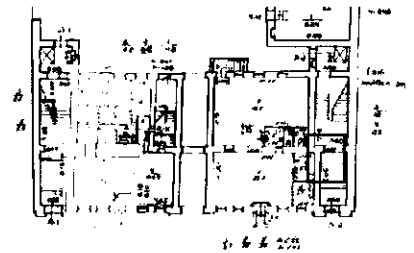



лестница в западной части здания (Л-2) – двухмаршевая, на косоурах, материал ступеней – известняк, профиль ступеней (с валиком);

покрытие полов лестничных площадок - наливная мраморная крошка;



лестница в вестибюле лестницы Л-2 в западной части здания – средистенная, материал ступеней – известняк, профиль ступеней (с валиком);



3	Объемно-планировочное решение:	историческое объемно-планировочное решение помещений, указанных в п. 2 и 5.	
4	Архитектурно-художественное решение фасадов:	<p>архитектурно-художественное решение фасадов в стиле эклектика;</p> <p>материал и характер отделки цоколя – известняк;</p> <p>материал и характер отделки фасада – штукатурка с линейным рустом (первый этаж), гладкая окрашенная штукатурка (второй-пятый этажи);</p> <p>два прямоугольных эркера в уровне 2-4-го этажей со срезанными углами в уровне 3-4-го этажей, по двум крайним западным и восточным осям здания – на фигурных орнаментированных кронштейнах;</p>	

оформление эркеров:

поля подшивки обрамлены профилированными рамами;

каннелированные пилястры коринфского ордера в уровне 2-го и 4-го этажей;

кариатиды, поддерживающие капители коринфского ордера в уровне 3-го этажа (материал);



балконы в уровне 2-го и 4-го этажей;

ограждения балконов – материал (металл), рисунок – вертикальные стойки с овальными элементами по центру и стилизованными лилиями по сторонам;

под балконами четвертого этажа фигуры кариатид, поддерживающих ионические капители;

каннелированные пилястры коринфского ордера в уровне 2-го и 4-го этажей;

исторические оконные и балконные проемы - местоположение, конфигурация (прямоугольные, с лучковым завершением, с полуциркульным завершением), габариты (два проема в уровне цокольного этажа, переоборудованных в дверные, – отметка высоты и ширины);

оформление оконных проемов:

профилированные наличники;

подоконные доски на фигурных орнаментированных кронштейнах в уровне 1-5 этажей;



в уровне первого этажа:

замковые камни с львиными маскаронами;



в уровне второго этажа:

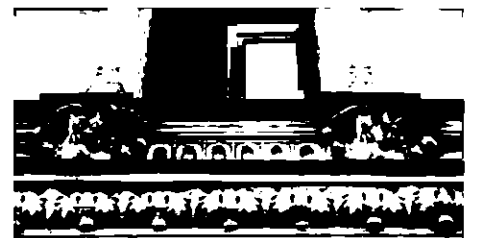
каннелированные полуколонны с капителями и гирляндами в нижней части;

полуциркулярные архивольты с лепными композициями из раковин с дубовыми ветвями по сторонам;

заполнение подоконного пространства барельефом в виде овалов и стрел;



горельефные композиции в виде щитов с фигурами драконов и лепной композицией из овалов и стрел между ними в подоконном пространстве;



в уровне третьего этажа:

замковые камни с головами путти;

прямоугольные филенки с лепными композициями - цветочными завитками и акантовыми листьями;

в уровне четвертого этажа:

прямоугольные филенки с лепными композициями с маскаронами сатиров и факелами по сторонам;

прямые сандрики, поддерживаемые барельефами в виде листьев аканта;

в уровне пятого этажа:

архивольты с картушами;

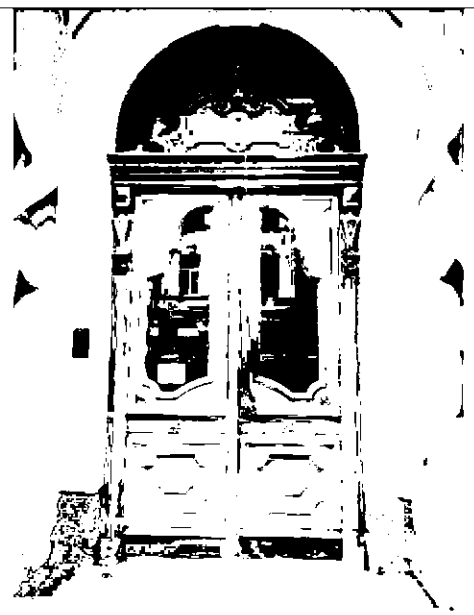
путти, поддерживающие ионические капители под архивольтами;

гирлянды в подоконном пространстве;

исторический материал (дерево), единообразие рисунка расстекловки и цвета оконных и балконных заполнений;



исторические дверные проемы – местоположение (по крайним осям фасада), габариты, конфигурация (с полуциркульным завершением)



оформление дверных проемов: профилированный наличник с замковым камнем;

деревянный профилированный наличник с резными фигурными консолями;

дверные заполнения – материал (дерево), конфигурация (прямоугольное, двустворчатое с полуциркульной фрамугой, конструкция (полусветлое), оформление (каждая створка на две прямоугольные и две фигурные филенки, по углам створок – розетки);



деревянный фигурный фронтон с волотами, розетками и прямоугольной филенкой;

полуциркульная профилированная фрамуга;



две пары атлантов в львиных и бычьих шкурах, по сторонам дверных проемов. материал скульптур;

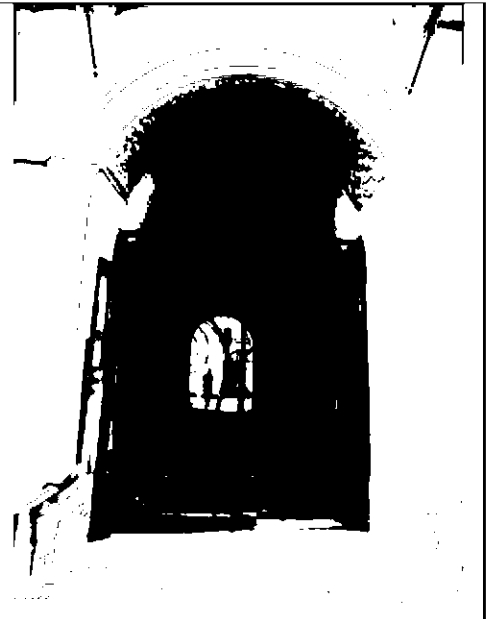


оформление воротного проезда – профилированный наличник;

свод арки воротного проезда оформлен штукатуркой «под шубу»;

свод воротного проезда с оформлением профилированными рамами с прямоугольными филёнками внутри;

раскрепованные межэтажные карнизы и тяги – с поясами иоников, растительного орнамента и «бус»;



между 4-м и 5-м этажами карниз на фигурных кронштейнах с львиными маскаронами, между ними картуши;

венчающий антаблемент:

профилированный карниз, фриз с лепным поясом из розеток, цветов, акантовых листьев и композиций из мужских и женских фигур, поддерживающих картуш;


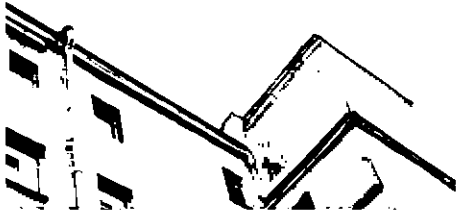

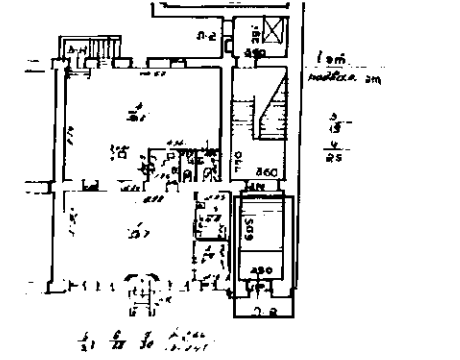
архитектурно-художественное решение дворовых фасадов:

материал и характер отделки цоколя – известняк;

архитектурно-художественное решение дворовых фасадов:

материал и характер отделки фасадов – окрашенная штукатурка;



		<p>исторические оконные проемы 1-5-го этажей – местоположение, конфигурация (прямоугольные, с полуциркульным завершением), габариты;</p> <p>единообразие рисунка расстекловки и цвета оконных заполнений;</p> <p>венчающий профилированный карниз;</p>	 
5	<p>Декоративно-художественная отделка интерьеров:</p>	<p>оформление вестибюля лестницы Л-2 в западной части здания;</p> <p>оформление стен - профилированные рамы и филенки с полуциркульным завершением;</p>	 

оформление арки прохода на лестницу - профилированный наличник и пояса растительного орнамента;



оформление стен лестничных площадок и маршей - профилированные рамы;





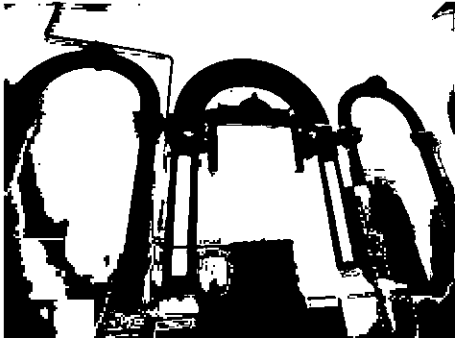
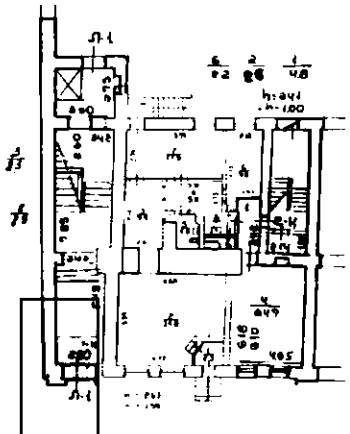
оформление потолков лестничных площадок - прямоугольные филенки;



оформление полей подшивки лестничных маршей - фигурные филенки с медальонами посередине, внутри которых барельефы, изображающие играющих путти;

профилированные тяги по косоурам;



		<p>покрытие полов лестничных площадок – наливная мраморная крошка, геометрический рисунок (ромбы);</p> <p>оформление вестибюля лестницы Л-1 в восточной части здания;</p> <p>оформление стен - антаблемнты с растительным декором на пилястрах с коринфскими капителями;</p>	   
--	--	--	--

боковые антаблементы с львиными маскаронами;

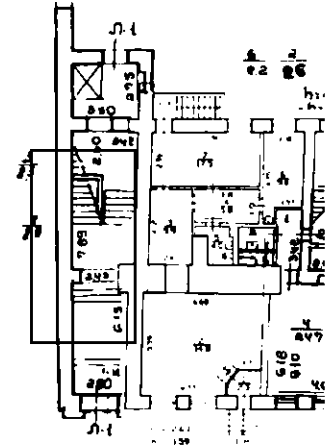
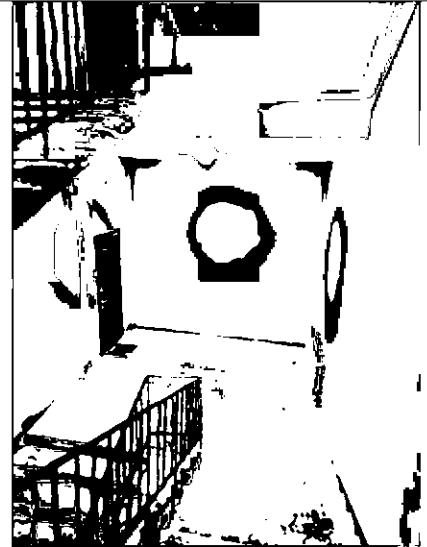
в центральной части восточной стены – рама с растительным орнаментом и навершием с женской фигурой;

оформление арки прохода на лестницу - профилированный наличник и пояса растительного орнамента;

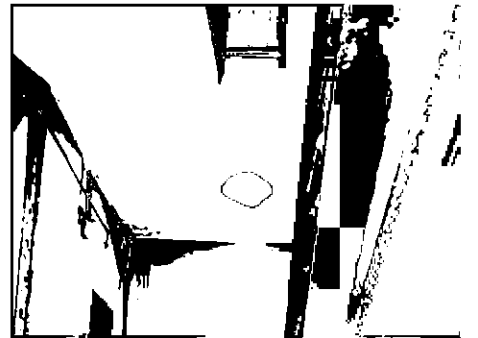


оформление стен лестничных площадок и маршей - рамы с растительным орнаментом;

покрытие полов лестничных площадок – наливная мраморная крошка, геометрический рисунок (ромбы);



оформление потолков лестничных площадок – прямоугольные филенки;



оформление полей подшивки лестничных маршей – фигурные филенки с медальонами посередине;

орнаментированные тяги по косоурам.

