



ПРАВИТЕЛЬСТВО САНКТ-ПЕТЕРБУРГА  
КОМИТЕТ ПО ГОСУДАРСТВЕННОМУ КОНТРОЛЮ, ИСПОЛЬЗОВАНИЮ  
И ОХРАНЕ ПАМЯТНИКОВ ИСТОРИИ И КУЛЬТУРЫ

**РАСПОРЯЖЕНИЕ**

окуд

02.06.2026

№ 106-рп

**Об утверждении предмета охраны  
объекта культурного наследия регионального значения  
«Дом управляющего Акционерного общества нефтеперегонных  
заводов «Ропс и К» с садом»**

В соответствии с подпунктом 10 пункта 2 статьи 33 Федерального закона от 25.06.2002 № 73-ФЗ «Об объектах культурного наследия (памятниках истории и культуры) народов Российской Федерации» и пунктом 3.12 Положения о Комитете по государственному контролю, использованию и охране памятников истории и культуры, утвержденного постановлением Правительства Санкт-Петербурга от 28.04.2004 № 651, на основании историко-культурного исследования, выполненного ООО «ПСБ «ЖилСтрой» (рег. № 01-34-58/26-0-0 от 15.05.2026):

1. Утвердить предмет охраны объекта культурного наследия регионального значения «Дом управляющего Акционерного общества нефтеперегонных заводов «Ропс и К» с садом», расположенного по адресу: г. Санкт-Петербург, Петровская коса, д. 9, лит. Б, согласно приложению к распоряжению.

2. Распоряжение КГИОП от 17.06.2016 № 10-254 «Об определении предмета охраны объекта культурного наследия регионального значения «Дом управляющего Акционерного общества нефтеперегонных заводов «Ропс и К» с садом» признать утратившим силу.

3. Начальнику отдела государственного реестра объектов культурного наследия Управления государственного реестра объектов культурного наследия обеспечить внесение распоряжения в автоматизированную информационную систему Единого государственного реестра объектов культурного наследия (памятников истории и культуры) народов Российской Федерации.

4. Начальнику Юридического управления - юрисконсульту КГИОП обеспечить официальное опубликование распоряжения.

5. Директору Санкт-Петербургского государственного казенного учреждения «Центр информационного обеспечения охраны объектов культурного наследия» обеспечить размещение распоряжения в электронной форме в локальной компьютерной сети КГИОП.

6. Контроль за выполнением распоряжения возложить на начальника Управления государственного реестра объектов культурного наследия.

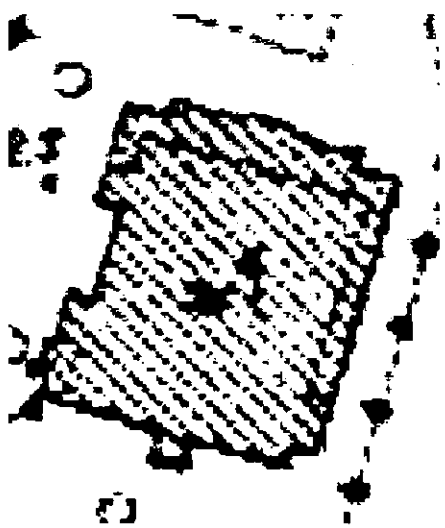
Председатель КГИОП


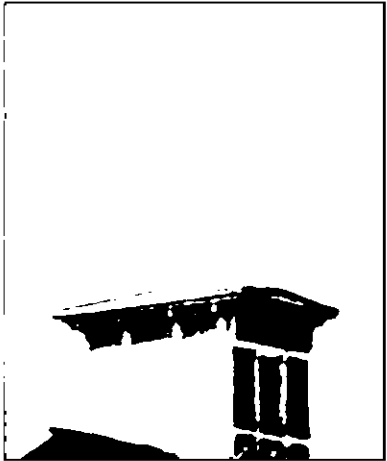
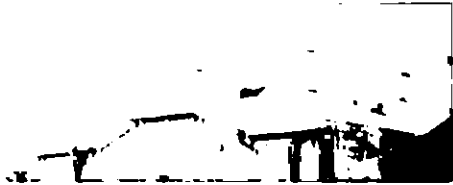

А.В. Михайлов

**Предмет охраны**  
объекта культурного наследия регионального значения  
«Дом управляющего Акционерного общества нефтеперегонных заводов «Ропс и К» с садом»  
расположенного по адресу: г. Санкт-Петербург, Петровская коса, д. 9, лит. Б

№ п/п	Видовая принадлежность предмета охраны	Предмет охраны	Фотофиксация
1	2	3	4
1	Объемно-пространственное и планировочное решение территории:	<p>историческое (под словом «исторический» в данном распоряжении следует понимать - 1930-е гг.) объемно-пространственное и планировочное решение ансамбля, включающие в себя местоположение здания Дома управляющего Акционерного общества нефтеперегонных заводов «Ропс и К» и сада при нем;</p> <p>внутренние композиционные связи элементов ансамбля. визуальные элементы</p>	 <p>1 – объект культурного наследия регионального значения «Дом управляющего Акционерного общества нефтеперегонных заводов «Ропс и К» 2 – объект культурного наследия регионального значения «Сад»</p>

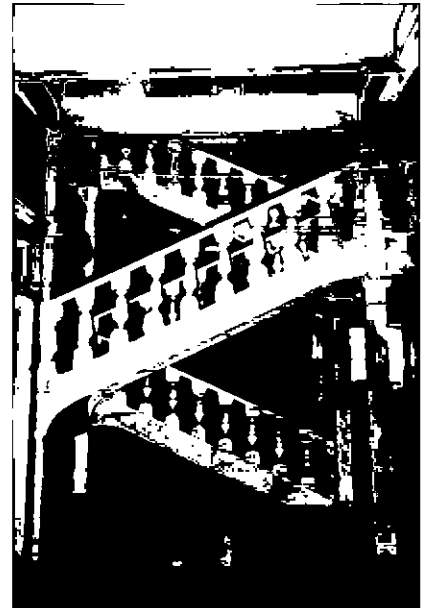
**I. «Дом управляющего Акционерного общества нефтеперегонных заводов «Ропс и К»  
(г. Санкт-Петербург, Петровская коса, д. 9, лит. Б)**

1	Объемно-пространственное решение:	<p>одно-двухэтажное разновысотное здание на цоколе с мезонинами и трёхъярусной, квадратной в плане, с башней:</p> <ul style="list-style-type: none"> <li>- исторические габариты,</li> <li>- историческая конфигурация здания в плане;</li> <li>- исторические местоположение и конфигурация в плане наружных крылец и террасы;</li> </ul>	
---	-----------------------------------	--	---

		<p>крыша сложной конфигурации (многоскатная):</p> <ul style="list-style-type: none"> <li>- исторические форма и габариты, конфигурация в плане,</li> <li>- исторические высотные отметки коньков, широкие карнизные свесы с деревянной подшивкой и консолями;</li> </ul> <p>башня с пирамидальным завершением с флагштоком и балконом:</p> <ul style="list-style-type: none"> <li>- исторические местоположение, габариты, конфигурация, высотные отметки;</li> </ul> <p>дымовые трубы:</p> <ul style="list-style-type: none"> <li>- исторические местоположение, габариты, форма, профилированное завершение, материал (кирпич), материал отделки (штукатурка);</li> </ul> <p>материал покрытия кровли – металл; исторический размер и рисунок фальцев покрытия.</p>	  <p>Башня с пирамидальным завершением с флагштоком. 1935 г. Источник: Архив Яхт-клуба.</p>  <p>Крыша яхт-клуба с дымовыми трубами. 1935 г. Источник: Архив Яхт-клуба.</p>
2	Конструктивная система:	<p>исторические конструкции:</p> <p>исторические наружные и внутренние капитальные стены:</p> <ul style="list-style-type: none"> <li>- местоположение,</li> <li>- материал (дерево)</li> </ul> <p>исторические межэтажные плоские перекрытия:</p> <ul style="list-style-type: none"> <li>- местоположение</li> <li>- материал (дерево)</li> <li>- исторические отметки;</li> </ul>	

историческая парадная лестница:

- местоположение,
- тип (трехмаршевая),
- материал (дерево)
- конструкция (на столбах, консолях и косоурах),
- исторический характер стыкования ступеней и косоуров,



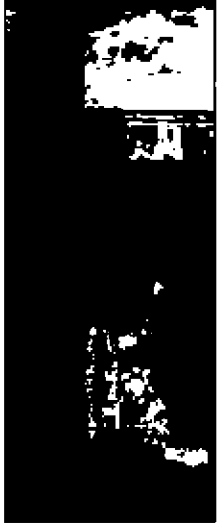









- исторические конструкции площадок (деревянные по деревянным балкам),
- подшивка нижней поверхности площадок (материал (дерево), профили);



- исторические перильные ограждения (материал – дерево, техника – столярная и токарная обработка, габариты, профилировки, в том числе балясин, стоек и перил);



		<p>- исторический входной тамбур главного входа с остекленными фрамугами: местоположение, конструкции, габариты, материал (дерево);</p> <p>исторические конструкции печей и системы каналов дымоходов:</p> <ul style="list-style-type: none"> <li>- местоположение,</li> <li>- материал (кладка из красного кирпича),</li> <li>- габариты,</li> <li>- металлические детали конструкций (печные поды, рамы, вьюшки, арматура);</li> </ul> <p>исторические конструкции башни, включая пирамидальную крышу, лестницу, балкон:</p> <ul style="list-style-type: none"> <li>- местоположение,</li> <li>- габариты,</li> <li>- исторические система врезки, материал (дерево);</li> </ul> <p>- исторические конструкции стропильной системы крыши в чердачном пространстве,</p> <ul style="list-style-type: none"> <li>- местоположение,</li> <li>- габариты</li> <li>- материал (дерево), отметки.</li> </ul>	    
3	Объемно-планировочное решение:	историческое объемно-планировочное решение парадной лестницы и помещений с декоративно-художественной отделкой интерьеров (пом. 1-Н(20,21).	

4	<p>Архитектурно-художественное решение фасадов:</p>	<p>историческое архитектурно-художественное решение фасадов в приемах модерна:</p> <p>асимметричная композиция фасадов с трапециевидными завершениями центральных объемов в три световые оси, включая архитектурно-художественное решение деревянных крылец и террасы;</p> <p>историческое цветное решение фасадов с выделением декоративных элементов (по результатам стратиграфических расчисток);</p> <p>гладкий характер фасадных поверхностей с выступающими декоративными элементами оконных и дверных обрамлений, консолей карнизных свесов и декоративных накладных элементов (на башне);</p> <p>историческая обшивка стен в вертикальном направлении гладкой доской;</p> <p>цоколь: исторические местоположение, отметки, материал отделки (штукатурка), отлив;</p>	  <p>Открытие яхт-клуба на Петровской косе. 1935 г. Источник: Архив яхт-клуба.</p>    <p>Здание яхт-клуба. 1920-1930 гг. Источник: ФГБУ «Центральный военно-морской музей имени императора Петра Великого» Министерства обороны Российской Федерации. ЦВММ КП ФГ О-42960/1.</p>
---	---	--	--

историческое декоративное решение свесов кровли основного объема, ризалитов, башни:

- ширина свеса кровли, материал (дерево), расположение и шаг дощатой обшивки;

исторические декорированные консольные элементы (материал (дерево), техника (резьба), характер врезки;

- исторические декоративные тяги на стыке обшивки стен и карнизных свесов: материал (дерево), профили;

исторические дверные и оконные проемы, в том числе тройные проемы фасадов центральных объемов, ризалитов, окна боковых фасадов мезонинов, башни: исторические местоположение, габариты, конфигурация (прямоугольные вертикально и горизонтально ориентированные);

исторические оконные заполнения: материал (дерево), рисунок расстекловки, профилировка коробок, рам, горбыльков;



исторические дверные заполнения, двупольные филенчатые, в том числе с остеклением и с остекленными фрамугами: материал (дерево);

исторические элементы декора фасада:


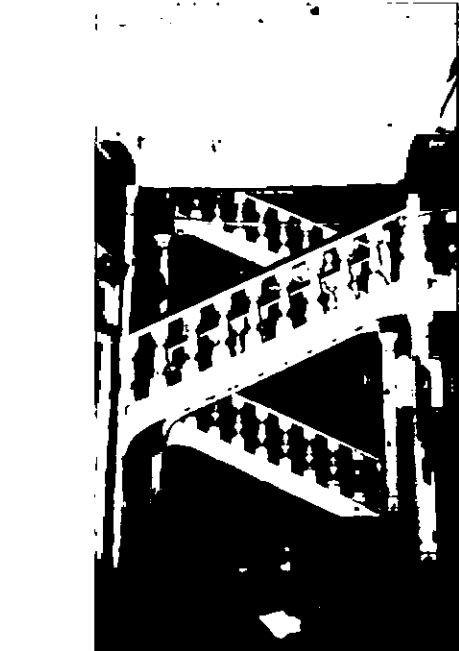
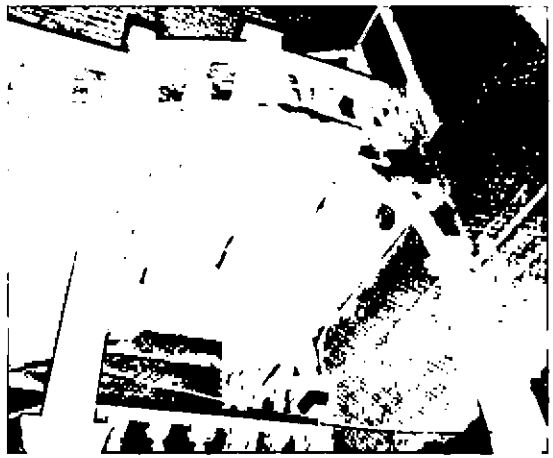

обрамления оконных и дверных проемов, в том числе наличники с прямыми сандриками и консолями и элементы фахверка: историческое местоположение, материал (дерево), техника (резьба, в том числе, пропильная (ограждение балкона башни), механическая и столярная обработка);



историческое декоративное  
 обрамление дверного проема главного  
 входа, в единой композиции, включая:  
 двускатный козырек: историческое  
 оформление (в виде разорванного  
 фронтона на сдвоенных тесаных  
 кронштейнах с подшивкой калеваной  
 доской по нижней поверхности  
 козырька), местоположение, материал  
 (дерево), техника (резьба, теска),  
 материал окрытия (металл), рисунок,  
 профиль, шаг подшивки нижней  
 поверхности козырька;

наличники оконных проемов,  
 примыкающих к входному проему по  
 сторонам, соединенные в единую  
 конструкцию с обрамлением дверного  
 проема, прямоугольные, с прямыми  
 профилированными сандриками на  
 резных консолях, с врезанными в  
 наличники кронштейнами козырька;



		<p>балкон деревянный (на западном фасаде башни), ограждение балкона деревянное с прорезным орнаментом.</p>	
5	<p>Декоративно-художественная и (или) цветовая отделка интерьеров:</p>	<p>историческое архитектурно-декоративное решение деревянной трёхмаршевой парадной лестницы, в том числе:</p> <p>ступени лестничных маршей (габариты, профилировка, способ врезки, материал - дерево),</p> <p>деревянное ограждение (из стоек и балясин) лестничных маршей и площадок (габариты, форма стоек, профили и характер соединения венчающих частей, техника изготовления (токарная обработка, теска) стоек и балясин,</p> <p>столбы и кронштейны конструкции лестниц, декорированные резными элементами:</p> <p>местоположение, габариты, форма, техника изготовления (механическая обработка, теска, резьба) профили капителей, баз, филенок, тяг в подшивке площадок, материал (дерево),</p> <p>историческое колористическое решение лестницы (по результатам стратиграфических расчисток);</p> <p>историческое декоративное решение оконных и дверных проемов в интерьерах здания:</p>	  

столярное заполнение на выходе из интерьера парадной лестницы в интерьеры 2-го этажа (дверной проем и парные оконные проемы, фланкирующие дверной), исторические:

- местоположение,
- габариты,
- исторические подоконные доски,
- профилировки наличников и подоконных досок,
- материал (дерево),
- колористическое решение (по результатам стратиграфических расчисток);

исторические заполнения оконных проемов интерьеров:

- местоположение,
- габариты,
- рисунок расстекловки,
- профили наличников, коробок, рам, горбыльков;
- колористическое решение (по результатам стратиграфических расчисток);

исторические подоконные доски: профилировка, колористическое решение (по результатам стратиграфических расчисток);

исторические заполнения дверных проемов:

- тип (филенчатые), в том числе с остеклением, с остекленными фрамугами,
- местоположение,
- габариты,
- профили наличников, коробок, рам, горбыльков, филенок, отбойников,
- материал (дерево)
- колористическое решение (по результатам стратиграфических расчисток);



историческая декоративная отделка интерьеров, в том числе:

Помещение 1-Н(21):

отделка нижних частей стен (кроме северо-восточной) филленчатыми панелями, горизонтального и вертикального направления с общей горизонтальной тягой по верхней границе панелей (местоположение, нижние отметки, габариты, профилировка):

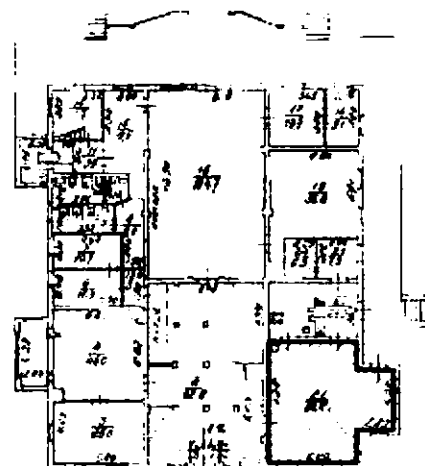
исторический характер отделки верхних частей стен: гладкая штукатурка по дранке, клеевая окраска,

исторический штукатурный лепной декор венчающих частей стен и потолка (западная часть помещения):  
- падуга с рельефной тягой и порезкой (местоположение, размеры, рисунок, профили, материал – штукатурка, гипс),

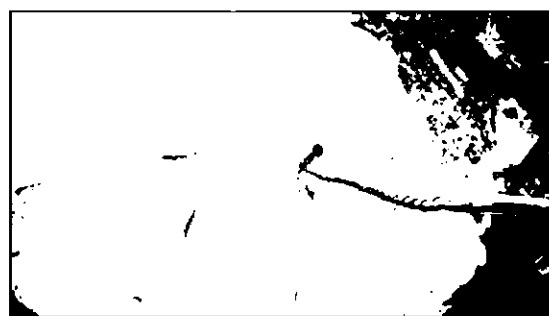
- декор потолка – рельефный лепной орнамент в углах интерьера и потолочная розетка в стилистике модерна с крюком для крепления люстры (исторические местоположение, рисунок – геометрический и растительный орнамент, материал – гипс, материал крюка – металл),

историческое колористическое решение интерьера (по результатам стратиграфических расчисток);

исторический штукатурный лепной декор венчающих частей стен и потолка (восточная часть помещения):  
- падуга с рельефной тягой и порезкой (местоположение, размеры, рисунок, профили, материал – штукатурка,



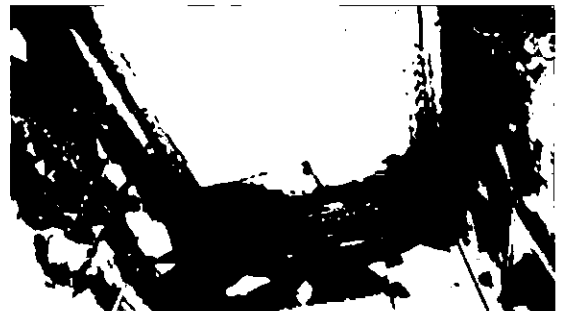
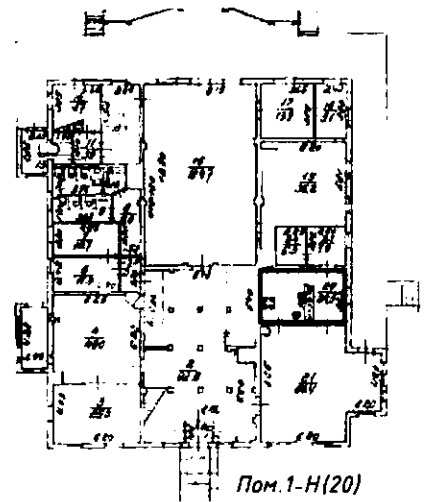
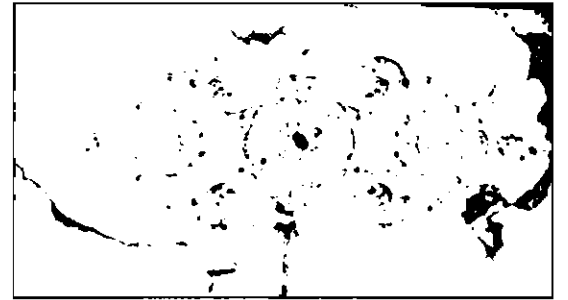
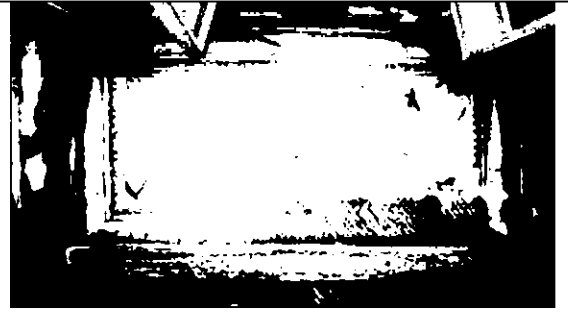
Пом 1-Н(21)



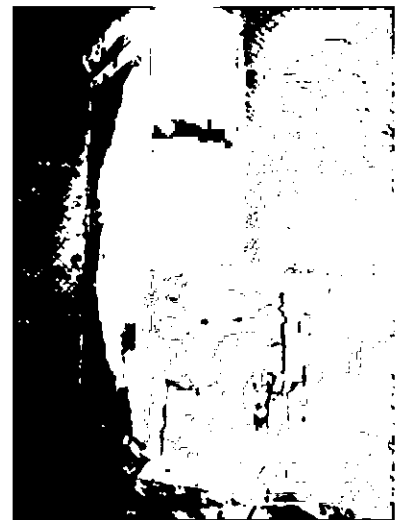
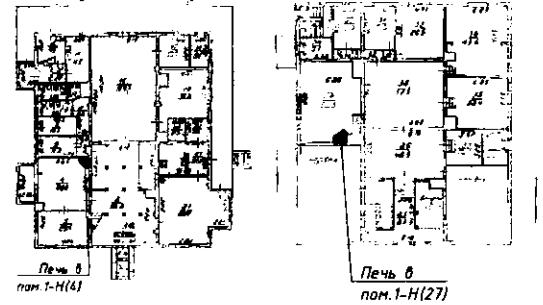
гипс),  
 - декор потолка –потолочная розетка  
 (исторические местоположение,  
 рисунок – растительный орнамент,  
 материал –гипс),  
 историческое колористическое  
 решение интерьера (по результатам  
 стратиграфических расчисток);

Помещение 1-Н(20):

- падуга с рельефной тягой и порезкой  
 (местоположение, размеры, рисунок,  
 профили, материал – штукатурка,  
 гипс),  
 - декор потолка – рельефный лепной  
 орнамент в углах интерьера;



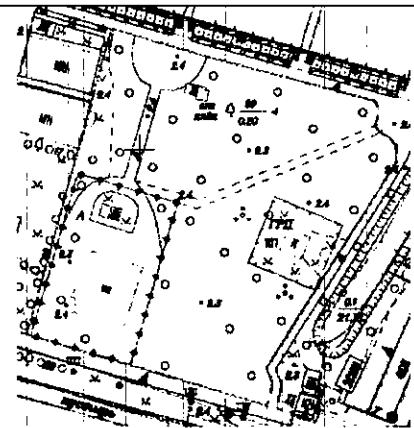
Помещения 1-Н(4, 27):  
историческая форма (габариты,  
конфигурация в плане, остатки  
изразцовой отделки) угловых печей.



II. «Сад» (г. Санкт-Петербург, Петровская коса, д. 9)

1 Объемно-пространственное, планировочное решение территории и видовой состав.

историческое регулярное объемно-планировочное решение сада;



старовозрастные насаждения (дубы, каштаны, липы, клёны), в том числе в аллейных посадках.

