



Аппарат Губернатора, Правительства
Ханты-Мансийского автономного округа – Югры
Управление государственной регистрации
нормативных правовых актов
Внесен в государственный реестр нормативных
правовых актов исполнительных органов
Ханты-Мансийского автономного округа – Югры
За № 4990 от « 17 » 02 2025 г.

**Департамент недропользования и природных ресурсов
Ханты-Мансийского автономного округа – Югры
(Депнедра и природных ресурсов Югры)**

ПРИКАЗ

О внесении изменений в приложение к приказу
Департамента недропользования и природных ресурсов
Ханты-Мансийского автономного округа – Югры
от 6 июля 2018 года № 37-нп «Об утверждении лесохозяйственного
регламента Урайского лесничества и
признании утратившими силу некоторых приказов
Департамента природных ресурсов и несырьевого сектора экономики
Ханты-Мансийского автономного округа – Югры»

г. Ханты-Мансийск
от «14» 02 2025 г.

№ 3 - нп

В соответствии с Лесным кодексом Российской Федерации, приказом Министерства природных ресурсов и экологии Российской Федерации от 27 февраля 2017 года № 72 «Об утверждении состава лесохозяйственных регламентов, порядка их разработки, сроков их действия и порядка внесения в них изменений», Положением о Департаменте недропользования и природных ресурсов Ханты-Мансийского автономного округа – Югры, утвержденным постановлением Губернатора Ханты-Мансийского автономного округа – Югры от 22 декабря 2016 года № 157, **п р и к а з ы в а ю:**

1. Внести в приложение к приказу Департамента недропользования и природных ресурсов Ханты-Мансийского автономного округа – Югры от 6 июля 2018 года № 37-нп «Об утверждении лесохозяйственного регламента Урайского лесничества и признании утратившими силу некоторых приказов Департамента природных ресурсов и несырьевого сектора экономики Ханты-Мансийского автономного округа – Югры» следующие изменения:

1.1. Во Введении:

1.1.1. Абзац шестой изложить в следующей редакции:

«Невыполнение гражданами, юридическими лицами, осуществляющими использование лесов, настоящего Регламента является

основанием для досрочного расторжения договоров аренды лесных участков, договоров купли-продажи лесных насаждений, а также для принудительного прекращения права постоянного (бессрочного) пользования лесными участками или права безвозмездного пользования лесными участками, прекращения сервитута, публичного сервитута (статьи 24, 51, 60.1, 60.12, 61 Лесного кодекса РФ).»;

1.1.2. Абзац десятый изложить в следующей редакции:

«сохранение лесов, в том числе посредством их охраны, защиты, воспроизводства, лесоразведения;».

1.1.3. В пункте 1:

1.1.3.1. После абзаца пятнадцатого дополнить абзацем следующего содержания:

«осуществление изыскательной деятельности;»;

1.1.3.2. Абзац девятнадцатый признать утратившим силу.

1.2. В главе 1:

1.2.1. В пункте 1.2:

1.2.1.1. Абзацы второй, третий изложить в следующей редакции:

«Общая площадь Лесничества и по участковым лесничествам по данным государственного лесного реестра составляет 1 808 038 га, приведена в таблице 1.

Кадастровые (или условные) номера земельных участков (бывший Урайский лесхоз) – 86:01:0000000:10686, (бывший Междуреченский лесхоз) – 86:01:0402001:240, лесного участка, ранее находившегося во владении сельскохозяйственных организаций – 86-72-28/006/2008-864, земельных участков, переведенных в границы Лесничества – 86:14:0000000:1791, 86:14:0000000:2412.»;

1.2.1.2. Таблицу 1 изложить в следующей редакции:

«Таблица 1

Площадь Лесничества и участковых лесничеств

№ п.п.	Наименование участковых лесничеств	Номера кварталов	Общая площадь, га
1.	Верхне-Кондинское	Всего	639 387
		урочище Арантурское, кварталы: 224-226	2 588
		урочище Верхне-Кондинское, кварталы: 3-6, 12-19, 22-431, 433-434, 436-453, 456-465	434 512
		урочище Пойменное, кварталы: 1-3	5 750
		урочище Супринское, кварталы: 5, 6, 9-11, 19-26, 53-60, 77-81, 98-106, 123-124, 137-144, 155-163, 170-182, 186-244	196 537
			568 783
2.	Урайское	Всего	526 918
		урочище Урайское, кварталы: 1-264, 285-295, 308-327, 340-361, 374-467	7 341
		урочище Пойменное, кварталы: 7-11	34524
		урочище Городское, кварталы: 1-3, 5-9, 12-17, 23-27, 30-32, 38-65, 68, 69, 71, 72	599 868
			205 287
3.	Учинское	Всего	387 612
		урочище Учинское, кварталы: 1-60, 62-218	6 969
		урочище Луговское, кварталы: 1-295	1 808 038
		урочище Пойменное, кварталы: 4, 5, 9-12	
Всего по Лесничеству			

1.2.2. В пункте 1.3:

1.2.2.1. Таблицу 2 изложить в следующей редакции:

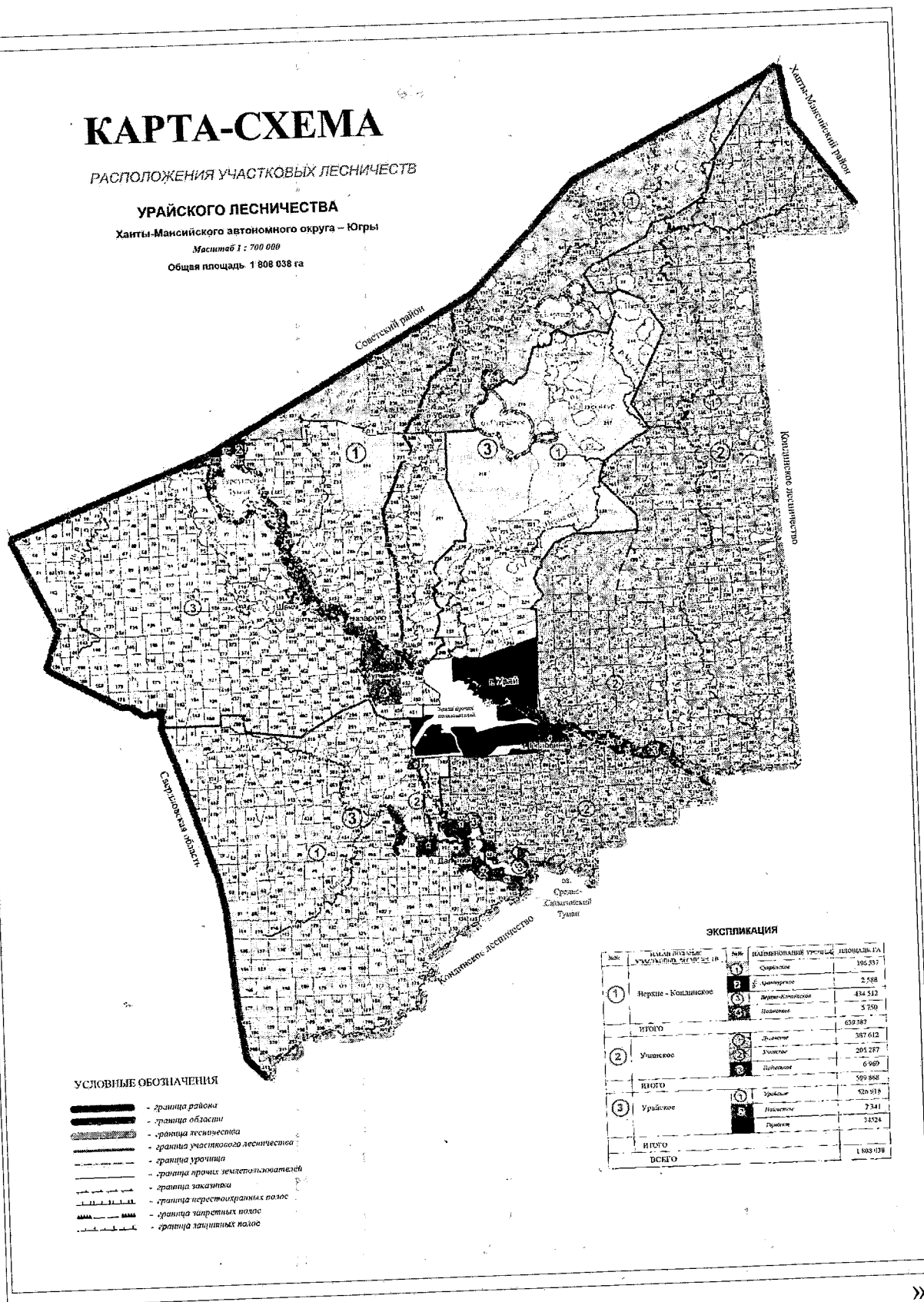
«Таблица 2

Структура лесничества

№ п/п	Наименование участковых лесничеств	Административный район (муниципальное образование)	Общая площадь, га
1	2	3	4
1	Верхне-Кондинское	Кондинский	639 387
2	Урайское		568 783
3	Учинское		599 868
Всего по Лесничеству			1 808 038

1.2.2.2. Карту-схему расположения участковых лесничеств Урайского лесничества изложить в следующей редакции:

«



»;

1.2.3. В пункте 1.4:

1.2.3.1. В абзаце пятом слова «от 8 октября 2015 года № 353»
заменить словами «от 19 декабря 2022 года № 1032»;

1.2.3.2. Таблицу 3 изложить в следующей редакции:

«Таблица 3

Распределение лесов лесничества по лесорастительным зонам и лесным районам

Распределение лесов лесничества по лесорастительным зонам и лесным районам							
№ п/п	Наименование участковых лесничеств	Лесорастительная зона	Лесной район	Зона лесозащитного районирования	Зона лесосеменного районирования	Перечень лесных кварталов	Площадь, га
1	2	3	4	5	6	7	8
1.	Верхне-Кондинское	Таёжная	Западно-Сибирский средне-таежный равнинный	Зона лесопатологической угрозы – слабая	11 (Сосна обыкновенная), 9 (Ель), 7 (Лиственница), 2 (Сосна кедровая сибирская)	урочище Арантурское, кварталы: 224-226	639 387
	урочище Верхне-Кондинское, кварталы: 3-6, 12-19, 22-431, 433-434, 436-453, 456-465						
	урочище Пойменное, кварталы: 1-3						
	урочище Супринское, кварталы: 5, 6, 9-11, 19-26, 53-60, 77-81, 98-106, 123-124, 137-144, 155-163, 170-182, 186-244						
2.	Урайское					урочище Урайское, кварталы: 1-264, 285-295, 308-327, 340-361, 374-467	568 783
	урочище Пойменное, кварталы: 7-11						
	урочище Городское, кварталы: 1-3, 5-9, 12-17, 23-27, 30-32, 38-65, 68, 69, 71, 72						
3.	Учинское					урочище Учинское, кварталы: 1-60, 62-218	599 868
	урочище Луговское, кварталы: 1-295						
	урочище Пойменное, кварталы: 4, 5, 9-12						
Всего по Лесничеству							1 808 038

»;

1.2.4. Таблицу 4 пункта 1.5 изложить в следующей редакции:

«Таблица 4

Деление лесов по целевому назначению и категориям защитных лесов

Целевое назначение лесов	Участковое лесничество	Номера кварталов или их частей	Площадь, га	Основания деления лесов по целевому назначению
Всего лесов			1 808 083	
Защитные леса, всего:			50 443	Лесной кодекс РФ, статья 111
в том числе:				
1. Леса, расположенные на особо охраняемых природных территориях* (заказник)	Верхне-Кондинское	урочище Верхне-Кондинское, части кварталов: 4, 5, 6, 18, 19 урочище Арантурское части кварталов 224, 226	2 920,9	Лесной кодекс РФ, статья 112
	Итого		2 920,9	
2. Леса, выполняющие функции защиты природных и иных объектов, всего:			7 521	Лесной кодекс РФ, статья 114
в том числе:				
леса, расположенные в защитных полосах лесов (леса, расположенные в границах полос отвода железных дорог и придорожных полос автомобильных дорог, установленных в соответствии с законодательством Российской Федерации о железнодорожном транспорте, законодательством об автомобильных дорогах и о дорожной деятельности)	Верхне-Кондинское	урочище Верхне-Кондинское, части кварталов: 194, 205, 206, 221, 222, 234-236, 248, 262, 277, 278, 287, 288, 310, 327, 329, 340, 342, 349, 350, 363, 364, 365, 368, 369, 385, 388, 390, 391, 412, 414, 433, 434	3 533	Распоряжение Совета Народных Комиссаров СССР от 14 июля 1944 года № 14587-р,
		урочище Супринское, части кварталов: 155, 173, 174, 192, 205, 206-208, 219-221, 231, 232, 239-241	1 541	постановление Совета Министров СССР от 7 апреля 1946 года № 781 «О лесосечном фонде на 1946 год»,
		урочище Пойменное, части кварталов: 1-3	223	распоряжение Совета Министров РСФСР от 18 июля 1959 года № 4292-р,
	Урайское	урочище Урайское, части кварталов: 30, 34-36, 113, 295, 361, 389, 390, 424-426, 448, 449, 451	1 200	решение Исполнительного комитета Тюменского областного совета народных депутатов от 25 февраля 1971 года № 173,
		урочище Пойменное, части кварталов: 7, 8, 9, 10, 11	692	распоряжение Администрации Ханты-Мансийского автономного округа
	Учинское	урочище Пойменное, часть квартала 4	332	

Целевое назначение лесов	Участковое лесничество	Номера кварталов или их частей	Площадь, га	Основания деления лесов по целевому назначению
			7 521	от 13 мая 1996 года № 494-р
	Итого			
3. Ценные леса, всего: в том числе:			42 922	
запретные полосы лесов, расположенные вдоль водных объектов (леса, примыкающие непосредственно к руслу реки или берегу другого водного объекта, а при безлесной пойме — к пойме реки, выполняющие водорегулирующие функции)	Верхне-Кондинское	урочище Арантурское, квартал: 226 части кварталов: 224, 225	1 765	Постановление Совета Министров СССР от 7 апреля 1946 года № 781 «О лесосечном фонде на 1946 год», распоряжение Совета Министров РСФСР от 18 июля 1959 года № 4292-р, решения Исполнительного комитета Тюменского областного Совета народных депутатов от 13 мая 1948 года № 639, от 7 мая 1953 года № 447
		урочище Верхне-Кондинское, части кварталов: 4, 5, 6, 18, 19, 36, 37, 56, 57, 58, 80, 101, 210, 212, 213, 225, 226, 241, 252, 267, 268, 281, 298, 299, 300, 319, 320, 340, 341, 342, 343, 344, 361, 362, 364-366, 385-390, 412-415	11 023	
		урочище Пойменное, части кварталов: 1-3	972	
	Учинское	урочище Учинское, части кварталов: 53, 54, 62, 64, 65, 68-73, 75, 76, 77, 96, 98, 99, 101, 102, 103, 126-129, 131, 134, 135, 168 кварталы 97, 100, 130	4 689	
		урочище Пойменное, части кварталов: 4, 5	1 769	
		урочище Луговское, часть квартала: 288	15	
	Итого		20 233	
нерестоохранные полосы лесов	Верхне-Кондинское	урочище Супринское, части кварталов: 106, 144, 163, 212, 224, 225, 226, 235	10 452	Постановление Совета Министров РСФСР от 15 февраля 1979 года № 97 «О дополнении перечня рек, их притоков и других водоемов, являющихся местами нереста лососевых и осетровых рыб», распоряжение Совета Министров РСФСР от 9 августа 1979 года № 1309-р «О переводе в первую группу
	Урайское	урочище Урайское, части кварталов: 216-219	12 210	
	Учинское	урочище Луговское, часть квартала: 124	27	

Целевое назначение лесов	Участковое лесничество	Номера кварталов или их частей	Площадь, га	Основания деления лесов по целевому назначению
	<i>Итого</i>		22 689	лесов запретных полос из третьей и второй группы»
Эксплуатационные леса	Верхне-Кондинское	урочище Арантурское, части кварталов: 224, 225	823	Постановление Совета народных комиссаров СССР от 23 апреля 1943 года № 430 «О порядке отвода лесосек в лесах государственного фонда Союза ССР и о лесосечном фонде на 1943 год»
	Верхне-Кондинское	урочище Верхне-Кондинское, кварталы: 3, 12-17, 22-35, 38-55, 59-79, 81-100, 102-193, 195-204, 207-209, 211, 214-217, 218, 219, 220, 223, 224, 227-230, 231, 232, 233, 237-240, 242-245, 246, 247, 249-251, 253-261, 263-266, 269-276, 279, 280, 282-286, 289-297, 301-309, 311-318, 321-326, 328, 330-339, 345-348, 351-360, 367, 370-384, 392-411, 416-431, 436-453, 456-465 части кварталов: 4, 5, 18, 19, 36, 37, 56, 57, 58, 80, 101, 194, 205, 206, 210, 212, 213, 221, 222, 225, 226, 241, 252, 267, 268, 281, 298, 299, 300, 234-236, 248, 262, 277, 278, 287, 288, 310, 327, 329, 349, 350, 319, 320, 340, 341, 342, 343, 344, 361, 362, 363-366, 368, 369, 385-391, 412-415, 433, 434	419 956	
		урочище Супринское, кварталы: 5, 6, 9-11, 19-26, 53-60, 77-81, 98-105, 123, 124, 137-143, 156-162, 170-172, 175-182, 186-191, 193-204, 209, 210, 211, 213-218, 222, 223, 227-230, 233, 234, 236-238, 242-244 части кварталов: 106, 144, 163, 212, 224, 225, 226, 235, 155, 173, 174, 192, 205, 206-208, 219-221, 231, 232, 239-241	184 544	
		урочище Пойменное, части кварталов: 1-3	4 555	
	Урайское	урочище Урайское, кварталы: 1-29, 31-33, 37-112, 114-215, 220, 222-225, 228-251, 253-258, 261-264, 285-294, 308-327, 340-360, 374-388, 391-423, 427-447, 450, 452-467 части кварталов: 30, 34-36, 113, 216, 217, 218, 219, 221, 226, 227, 252, 259, 260, 295, 361, 389, 390, 424-426, 448, 449, 451	513 508	

Целевое назначение лесов	Участковое лесничество	Номера кварталов или их частей	Площадь, га	Основания деления лесов по целевому назначению
		урочище Пойменное, части кварталов: 7, 8, 9, 10, 11	6 649	
		урочище Городское, кварталы: 1-3, 5-9, 12-17, 23-27, 30-32, 38-65, 68, 69, 71, 72	34 524	
	Учинское	урочище Учинское, кварталы: 1-52, 55-60, 63, 66, 67, 74, 78-95, 104-125, 132, 133, 136-167, 169-218 части кварталов: 53, 54, 62, 64, 65, 68-73, 75, 76, 77, 96, 98, 99, 101-103, 126-129, 131, 134, 135, 168	200 598	
		урочище Пойменное, кварталы: 9-12 части кварталов: 4, 5,	4 868	
		урочище Луговское, кварталы: 1-123, 125-287, 289-295, части кварталов: 124, 288	387 570	
	Итого		1 757 595	

»;

1.2.5. В пункте 1.6:

1.2.5.1. Абзац первый изложить в следующей редакции:

«1.6. Характеристика лесных и нелесных земель из состава земель лесного фонда на территории лесничества»;

1.2.5.2. Таблицу 5 изложить в следующей редакции:

«Таблица 5

Показатели характеристики земель	Всего по лесничеству	
	площадь, га	%
Общая площадь земель	1 808 038	100
Лесные земли – всего	875 699	49,4
Земли, на которых расположены леса – всего	870 053	49,1
в том числе: лесные культуры	18 110	1,0
Земли, не покрытые лесной растительностью – всего	5 646	0,3
в том числе:		
несомкнувшиеся лесные культуры	1 151	0,1
лесные питомники	23	–
естественные редины	5	–
Фонд лесовосстановления всего, в том числе:	4 467	0,2
гари	1 606	0,1
погибшие древостой	402	–
вырубки	2 336	0,1
прогалины, пустыри	123	–
Нелесные земли – всего	897 815	50,6
пашни	–	–
сенокосы	7	–
пастбища	4 822	0,3
воды	116 693	6,6
сады, тутовники, ягодники	–	–
дороги, просеки	17 012	1,0
усадьбы и прочие	514	–
болота	745 722	42,0
пески	28	–
прочие земли	13 017	0,7

»;

1.2.6. В пункте 1.10:

1.2.6.1. Абзац тринадцатый подпункта 1.10.1 изложить в следующей редакции:

«Перечень автомобильных дорог общего пользования регионального или межмуниципального значения Ханты-Мансийского автономного округа – Югры, Перечень автомобильных дорог необщего пользования, относящихся к собственности Ханты-Мансийского автономного округа – Югры, утверждены постановлением Правительства Ханты-Мансийского автономного округа – Югры от 5 февраля 2025 года № 39-п «О перечне автомобильных дорог регионального или межмуниципального значения Ханты-Мансийского автономного округа – Югры.».

1.2.6.2. Подпункт 1.10.3 изложить в следующей редакции:

«1.10.3. Лесоперерабатывающая инфраструктура

Для получения продукции переработки древесины и иных лесных ресурсов, полученных при использовании лесов, создается лесоперерабатывающая инфраструктура.

Лесоперерабатывающая инфраструктура относится к объектам промышленной инфраструктуры в соответствии с законодательством в сфере промышленной политики.

Эксплуатационные леса подлежат освоению в целях устойчивого, максимально эффективного получения высококачественной древесины и других лесных ресурсов, продукции их переработки с обеспечением сохранения полезных функций лесов (часть 3 статьи 12 Лесного кодекса РФ).

Перечень лесных кварталов, в разрезе участковых лесничеств, в которых допускается создание объектов лесоперерабатывающей инфраструктуры, приведен в таблице 9.»;

1.2.6.3. В подпункте 1.10.4:

1.2.6.3.1. Абзац третий изложить в следующей редакции:

«Земли, которые использовались для строительства, реконструкции, капитального ремонта или эксплуатации объектов капитального строительства, не связанных с созданием лесной инфраструктуры, подлежат рекультивации (часть 9 статьи 21 Лесного кодекса РФ).»

1.2.6.3.2. Дополнить абзацем следующего содержания:

«Земли, которые использовались для возведения, эксплуатации и демонтажа некапитальных строений, сооружений, не связанных с созданием лесной инфраструктуры, подлежат рекультивации (часть 4 статьи 21.1 Лесного кодекса РФ).»;

1.2.7. Таблицу 9 пункта 2 и сноски к ней изложить в следующей редакции:

«Таблица 9

Виды разрешенного использования лесов

Виды разрешенного использования лесов	Наименование участкового лесничества	Перечень кварталов или их частей	Площадь, га
Заготовка древесины*	Верхне-Кондинское	урочище Арантурское, кварталы: 224-226	639 387
		урочище Верхне-Кондинское, кварталы: 3-6, 12-19, 22-431, 433-434, 436-453, 456-465	
		урочище Пойменное, кварталы: 1-3	
		урочище Супринское, кварталы: 5, 6, 9-11, 19-26, 53-60, 77-81, 98-106, 123-124, 137-144, 155-163, 170-182, 186-244	
	Урайское	урочище Урайское, кварталы: 1-264, 285-295, 308-327, 340-361, 374-467	568 783
		урочище Пойменное, кварталы: 7-11	
		урочище Городское, кварталы: 1-3, 5-9, 12-17, 23-27, 30-32, 38-65, 68, 69, 71, 72	
	Учинское	урочище Учинское, кварталы: 1-60, 62-218	599 868,0
		урочище Луговское, кварталы: 1-295	
		урочище Пойменное, кварталы: 4, 5, 9-12	
	Итого		1 808 038
Заготовка живицы	Верхне-Кондинское	урочище Арантурское, квартал: 225	634 842,7
		часть квартала: 224	
		урочище Верхне-Кондинское, кварталы: 3, 12-17, 22-338, 343-359, 361, 362, 365-411, 415-431, 434, 436-453, 456-465	
		части кварталов: 4, 5, 18, 19, 339-342, 360, 363, 364, 412-414, 433	
		урочище Пойменное, квартал: 2	
	Урайское	часть кварталов: 1, 3	568 522,5
		урочище Супринское, кварталы: 5, 6, 9-11, 19-26, 53-60, 77-81, 98-106, 123-124, 137-144, 158-163, 170-172, 174, 175, 177, 179-182, 186-244	
		часть кварталов: 155-157, 173, 176, 178	
	Урайское	урочище Урайское, кварталы: 1-264, 285-295, 308-327, 340-361, 374-467	

		урочище Пойменное, кварталы: 7-8, 10, 11, часть квартала: 9	599 304,9
		урочище Городское, кварталы: 1-3, 5-9, 12-17, 23-27, 30-32, 38-65, 68, 69, 71, 72	
	Учинское	урочище Учинское, кварталы: 1-60, 62-67, 70-218 части кварталов: 68, 69	
		урочище Луговское, кварталы: 1-295	
		урочище Пойменное, кварталы: 9-12 части кварталов: 4, 5	
	Итого		1 802 670,1
Заготовка и сбор недревесных лесных ресурсов	Верхне-Кондинское	урочище Арантурское, квартал: 225 часть квартала: 224	636 473,1
		урочище Верхне-Кондинское, кварталы: 3, 12-17, 22-431, 433-434, 436-453, 456-465 части кварталов: 4, 5, 18, 19	
		урочище Пойменное, кварталы: 1-3	
		урочище Супринское, кварталы: 5, 6, 9-11, 19-26, 53-60, 77-81, 98-106, 123-124, 137-144, 155-163, 170-182, 186-244	
	Урайское	урочище Урайское, кварталы: 1-264, 285-295, 308-327, 340-361, 374-467	568 783,0
		урочище Пойменное, кварталы: 7-11	
		урочище Городское, кварталы: 1-3, 5-9, 12-17, 23-27, 30-32, 38-65, 68, 69, 71, 72	
	Учинское	урочище Учинское, кварталы: 1-60, 62-218	599 868,0
		урочище Луговское, кварталы: 1-295	
		урочище Пойменное, кварталы: 4, 5, 9-12	
	Итого		1 805 124,1
Заготовка пищевых лесных ресурсов и сбор лекарственных растений	Верхне-Кондинское	урочище Арантурское, квартал: 225 часть квартала: 224	636 473,1
		урочище Верхне-Кондинское, кварталы: 3, 12-17, 22-431, 433-434, 436-453, 456-465 части кварталов: 4, 5, 18, 19	
		урочище Пойменное, кварталы: 1-3	
		урочище Супринское, кварталы: 5, 6, 9-11, 19-26, 53-60, 77-81, 98-106, 123-124, 137-144, 155-163, 170-182, 186-244	
	Урайское	урочище Урайское, кварталы: 1-264, 285-295, 308-327, 340-361, 374-467	568 783,0
		урочище Пойменное, кварталы: 7-11	
		урочище Городское, кварталы: 1-3, 5-9, 12-17, 23-27, 30-32, 38-65, 68, 69, 71, 72	
	Учинское	урочище Учинское, кварталы: 1-60, 62-218	599 868,0

		урочище Луговское, кварталы: 1-295	
		урочище Пойменное, кварталы: 4, 5, 9-12	
	Итого		1 805 124,1
Осуществление видов деятельности в сфере охотничьего хозяйства	Верхне-Кондинское	урочище Арантурское, квартал: 225 часть квартала: 224	636 473,1
		урочище Верхне-Кондинское, кварталы: 3, 12-17, 22-431, 433-434, 436-453, 456-465 части кварталов: 4, 5, 18, 19	
		урочище Пойменное, кварталы: 1-3	
		урочище Супринское, кварталы: 5, 6, 9-11, 19-26, 53-60, 77-81, 98-106, 123-124, 137-144, 155-163, 170-182, 186-244	
	Урайское	урочище Урайское, кварталы: 1-264, 285-295, 308-327, 340-361, 374-467	534 259,0
		урочище Пойменное, кварталы: 7-11	
	Учинское	урочище Учинское, кварталы: 1-60, 62-218	599868,0
		урочище Луговское, кварталы: 1-295	
		урочище Пойменное, кварталы: 4, 5, 9-12	
	Итого		1 770 600,1
Ведение сельского хозяйства	Верхне-Кондинское	урочище Арантурское, квартал: 225 часть квартала: 224	636 473,1
		урочище Верхне-Кондинское, кварталы: 3, 12-17, 22-431, 433-434, 436-453, 456-465 части кварталов: 4, 5, 18, 19	
		урочище Пойменное, кварталы: 1-3	
		урочище Супринское, кварталы: 5, 6, 9-11, 19-26, 53-60, 77-81, 98-106, 123-124, 137-144, 155-163, 170-182, 186-244	
	Урайское	урочище Урайское, кварталы: 1-264, 285-295, 308-327, 340-361, 374-467	568 783,0
		урочище Пойменное, кварталы: 7-11	
		урочище Городское, кварталы: 1-3, 5-9, 12-17, 23-27, 30-32, 38-65, 68, 69, 71, 72	
	Учинское	урочище Учинское, кварталы: 1-60, 62-218	599 868,0
		урочище Луговское, кварталы: 1-295	
		урочище Пойменное, кварталы: 4, 5, 9-12	
	Итого		1 805 124,1
Осуществление научно-исследовательской деятельности,	Верхне-Кондинское	урочище Арантурское, кварталы: 224-226	639 387
		урочище Верхне-Кондинское, кварталы: 3-6, 12-19, 22-431, 433-434, 436-453, 456-465	
		урочище Пойменное, кварталы: 1-3	

образовательной деятельности		урочище Супринское, кварталы: 5, 6, 9-11, 19-26, 53-60, 77-81, 98-106, 123-124, 137-144, 155-163, 170-182, 186-244	
	Урайское	урочище Урайское, кварталы: 1-264, 285-295, 308-327, 340-361, 374-467	568 783,0
		урочище Пойменное, кварталы: 7-11	
		урочище Городское, кварталы: 1-3, 5-9, 12-17, 23-27, 30-32, 38-65, 68, 69, 71, 72	
	Учинское	урочище Учинское, кварталы: 1-60, 62-218	599 868,0
		урочище Луговское, кварталы: 1-295	
		урочище Пойменное, кварталы: 4, 5, 9-12	
	Итого		1 808 038,0
Осуществление рекреационной деятельности	Верхне-Кондинское	урочище Арантурское, кварталы: 225, часть квартала: 224	636 473,1
		урочище Верхне-Кондинское, кварталы: 3, 12-17, 22-431, 433-434, 436-453, 456-465, части кварталов: 4, 5, 18, 19	
		урочище Пойменное, кварталы: 1-3	
		урочище Супринское, кварталы: 5, 6, 9-11, 19-26, 53-60, 77-81, 98-106, 123-124, 137-144, 155-163, 170-182, 186-244	
	Урайское	урочище Урайское, кварталы: 1-264, 285-295, 308-327, 340-361, 374-467	568 783,0
		урочище Пойменное, кварталы: 7-11	
		урочище Городское, кварталы: 1-3, 5-9, 12-17, 23-27, 30-32, 38-65, 68, 69, 71, 72	
	Учинское	урочище Учинское, кварталы: 1-60, 62-218	599 868,0
		урочище Луговское, кварталы: 1-295	
		урочище Пойменное, кварталы: 4, 5, 9-12	
	Итого		1 805 124,1
Создание лесных плантаций и их эксплуатация	Верхне-Кондинское	урочище Арантурское, части кварталов: 224, 225	608 511,6
		урочище Верхне-Кондинское, кварталы: 3, 12-17, 22-35, 38-55, 59-79, 81-100, 102-193, 195-204, 207-209, 211, 214-217, 218-220, 223, 224, 227-230, 231, 232, 233, 237-240, 242-247, 249-251, 253-261, 263-266, 269-276, 279, 280, 282-286, 289-297, 301-309, 311-318, 321-326, 328, 330-339, 345-348, 351-360, 367, 370-384, 392-411, 416-431, 436-453, 456-465 части кварталов: 4, 5, 18, 19, 36, 37, 56-58, 80, 101, 194, 205, 206, 210, 212, 213, 221, 222, 225, 226, 234-236, 241, 248, 252, 262, 267, 268, 277, 278, 281, 287, 288, 298, 299, 300, 310, 319, 320, 327, 329, 340, 349-342, 343, 344, 349, 350, 360-366, 368, 369, 385-391, 412-415, 433, 434	

		урочище Супринское, кварталы: 5, 6, 9-11, 19-26, 53-60, 77-81, 98-105, 123, 124, 137-143, 158-162, 170-172, 175, 177, 179-182, 186-191, 193-204, 209, 210, 211, 213-218, 222, 223, 227-230, 233, 234, 236-238, 242-244 части кварталов: 106, 144, 163, 212, 224, 225, 226, 235, 155-157, 173, 174, 176, 178, 192, 205, 206-208, 219-221, 231, 232, 239-241	
		урочище Пойменное, части кварталов: 1-3	
	Урайское	урочище Урайское, кварталы: 1-29, 31-33, 37-112, 114-215, 220, 222-225, 228-251, 253-258, 261-264, 285-294, 308-327, 340-360, 374-388, 391-423, 427-447, 450, 452-467 части кварталов: 30, 34-36, 113, 216, 217, 218, 219, 221, 226, 227, 252, 259, 260, 295, 361, 389, 390, 424-426, 448, 449, 451,	554 452,5
		урочище Пойменное, части кварталов: 7, 8, 9, 10, 11	
		урочище Городское, кварталы: 1-3, 5-9, 12-17, 23-27, 30-32, 38-65, 68, 69, 71, 72	
	Учинское	урочище Учинское, кварталы: 1-52, 55-60, 63, 66, 67, 74, 78-95, 104-125, 132, 133, 136-167, 169-218 части кварталов: 53, 54, 62, 64, 65, 68-73, 75-77, 96, 98, 99, 101-103, 126-129, 131, 134, 135, 168	592 738,8
		урочище Пойменное, кварталы: 9-12 части кварталов: 4, 5	
		урочище Луговское, кварталы: 1-123, 125-287, 289-295 части кварталов: 124, 288	
	Итого		1 755 702,9
Выращивание лесных плодовых, ягодных, декоративных растений, лекарственных растений	Верхне-Кондинское	урочище Арантурское, квартал: 225 часть квартала: 224	634 842,7
		урочище Верхне-Кондинское, кварталы: 3, 12-17, 22-338, 343-359, 361, 362, 365-411, 415-431, 434, 436-453, 456-465 части кварталов: 4, 5, 18, 19, 339-342, 360, 363, 364, 412-414, 433	
		урочище Пойменное, квартал: 2 части кварталов: 1, 3	
		урочище Супринское, кварталы: 5, 6, 9-11, 19-26, 53-60, 77-81, 98-106, 123-124, 137-144, 158-163, 170-172, 174, 175, 177, 179-182, 186-244 части кварталов: 155-157, 173, 176, 178	
		урочище Урайское, кварталы: 1-264, 285-295, 308-327, 340-361, 374-467	
	Урайское	урочище Пойменное, кварталы: 7-8, 10, 11 часть квартала: 9	568 522,5
		урочище Городское, кварталы: 1-3, 5-9, 12-17, 23-27, 30-32, 38-65, 68, 69, 71, 72	

	Учинское	урочище Учинское, кварталы: 1-60, 62-67, 70-218 части кварталов: 68, 69	599 304,9
		урочище Луговское, кварталы: 1-295	
		урочище Пойменное, кварталы: 9-12 части кварталов: 4, 5	
	Итого		1 802 670,1
Создание лесных питомников и их эксплуатация	Верхне-Кондинское	урочище Арантурское, квартал: 225 часть квартала: 224	634 842,7
		урочище Верхне-Кондинское, кварталы: 3, 12-17, 22-338, 343-359, 361, 362, 365-411, 415-431, 434, 436-453, 456-465 части кварталов: 4, 5, 18, 19, 339-342, 360, 363, 364, 412-414, 433	
		урочище Пойменное, квартал: 2 части кварталов: 1, 3	
		урочище Супринское, кварталы: 5, 6, 9-11, 19-26, 53-60, 77-81, 98-106, 123-124, 137-144, 158-163, 170-172, 174, 175, 177, 179-182, 186-244 части кварталов: 155-157, 173, 176, 178	
	Урайское	урочище Урайское, кварталы: 1-264, 285-295, 308-327, 340-361, 374-467	568 522,5
		урочище Пойменное, кварталы: 7-8, 10, 11 часть квартала: 9	
		урочище Городское, кварталы: 1-3, 5-9, 12-17, 23-27, 30-32, 38-65, 68, 69, 71, 72	
	Учинское	урочище Учинское, кварталы: 1-60, 62-67, 70-218 части кварталов: 68, 69	599 304,9
		урочище Луговское, кварталы: 1-295	
		урочище Пойменное, кварталы: 9-12 части кварталов: 4, 5	
	Итого		1 802 670,1
Осуществление геологического изучения недр, разведка и добыча полезных ископаемых**	Верхне-Кондинское	урочище Арантурское, квартал: 225 часть квартала: 224	606 856,7
		урочище Верхне-Кондинское, кварталы: 3, 12-17, 22-297, 300-317, 324-335, 348-357, 361, 362, 367-376, 386-431, 433-434, 436-453, 456-465 части кварталов: 4, 5, 18, 19,	
		урочище Пойменное, кварталы: 3	
		части кварталов: 1, 2	

		урочище Супринское, кварталы: 5, 6, 9-11, 19-26, 53-60, 77-81, 98-106, 123-124, 137-144, 155-163, 170-182, 186-244	
	Урайское	урочище Урайское, кварталы: 1-264, 285-295, 308-327, 340-361, 374-467	568 783,0
		урочище Пойменное, кварталы: 7-11	
		урочище Городское, кварталы: 1-3, 5-9, 12-17, 23-27, 30-32, 38-65, 68, 69, 71, 72	
	Учинское	урочище Учинское, кварталы: 1-60, 62-218	599868,0
		урочище Луговское, кварталы: 1-295	
		урочище Пойменное, кварталы: 4, 5, 9-12	
	Итого		1 775 507,7
Осуществление изыскательной деятельности	Верхне-Кондинское	урочище Арантурское, кварталы: 224-226	639387,0
		урочище Верхне-Кондинское, кварталы: 3-6, 12-19, 22-431, 433-434, 436-453, 456-465	
		урочище Пойменное, кварталы: 1-3	
		урочище Супринское, кварталы: 5, 6, 9-11, 19-26, 53-60, 77-81, 98-106, 123-124, 137-144, 155-163, 170-182, 186-244	
	Урайское	урочище Урайское, кварталы: 1-264, 285-295, 308-327, 340-361, 374-467	568 783,0
		урочище Пойменное, кварталы: 7-11	
		урочище Городское, кварталы: 1-3, 5-9, 12-17, 23-27, 30-32, 38-65, 68, 69, 71, 72	
	Учинское	урочище Учинское, кварталы: 1-60, 62-218	599868,0
		урочище Луговское, кварталы: 1-295	
		урочище Пойменное, кварталы: 4, 5, 9-12	
	Итого		1 808 038,0
Строительство и эксплуатация водохранилищ и иных искусственных водных объектов, создание и расширение морских и речных портов, строительство, реконструкция и эксплуатация гидротехнических сооружений	Верхне-Кондинское	урочище Арантурское, квартал: 225	636 473,1
		часть квартала: 224	
		урочище Верхне-Кондинское, кварталы: 3, 12-17, 22-431, 433-434, 436-453, 456-465	
		части кварталов: 4, 5, 18, 19	
	Урайское	урочище Пойменное, кварталы: 1-3	568 783,0
		урочище Супринское, кварталы: 5, 6, 9-11, 19-26, 53-60, 77-81, 98-106, 123-124, 137-144, 155-163, 170-182, 186-244	
		урочище Урайское, кварталы: 1-264, 285-295, 308-327, 340-361, 374-467	
	Учинское	урочище Пойменное, кварталы: 7-11	599 868,0
		урочище Городское, кварталы: 1-3, 5-9, 12-17, 23-27, 30-32, 38-65, 68, 69, 71, 72	
		урочище Учинское, кварталы: 1-60, 62-218	
		урочище Луговское, кварталы: 1-295	

		урочище Пойменное, кварталы: 4, 5, 9-12	
	Итого		1 805 124,1
Строительство, реконструкция, эксплуатация линейных объектов**	Верхне-Кондинское	урочище Арантурское, квартал: 225 часть квартала: 224	636 473,1
		урочище Верхне-Кондинское, кварталы: 3, 12-17, 22-431, 433-434, 436-453, 456-465 части кварталов: 4, 5, 18, 19	
		урочище Пойменное, кварталы: 1-3	
		урочище Супринское, кварталы: 5, 6, 9-11, 19-26, 53-60, 77-81, 98-106, 123-124, 137-144, 155-163, 170-182, 186-244	
	Урайское	урочище Урайское, кварталы: 1-264, 285-295, 308-327, 340-361, 374-467	568 783,0
		урочище Пойменное, кварталы: 7-11	
		урочище Городское, кварталы: 1-3, 5-9, 12-17, 23-27, 30-32, 38-65, 68, 69, 71, 72	
	Учинское	урочище Учинское, кварталы: 1-60, 62-218	599 868,0
		урочище Луговское, кварталы: 1-295	
		урочище Пойменное, кварталы: 4, 5, 9-12	
	Итого		1 805 124,1
Создание и эксплуатация объектов лесоперерабатывающей инфраструктуры	Верхне-Кондинское	урочище Арантурское, части кварталов: 224, 225	608 511,6
		урочище Верхне-Кондинское, кварталы: 3, 12-17, 22-35, 38-55, 59-79, 81-100, 102-193, 195-204, 207-209, 211, 214-217, 218, 219, 220, 223, 224, 227-230, 231, 232, 233, 237-240, 242-245, 246, 247, 249-251, 253-261, 263-266, 269-276, 279, 280, 282-286, 289-297, 301- 309, 311-318, 321-326, 328, 330-339, 345-348, 351-360, 367, 370-384, 392-411, 416-431, 436-453, 456-465, части кварталов: 4, 5, 18, 19, 36, 37, 56, 57, 58, 80, 101, 194, 205, 206, 210, 212, 213, 221, 222, 225, 226, 234-236, 241, 248, 252, 262, 267, 268, 277, 278, 281, 287, 288, 298, 299, 300, 310, 319, 320, 327, 329, 340, 349-342, 343, 344, 349, 350, 360-366, 368, 369, 385-391, 412-415, 433, 434	
		урочище Супринское, кварталы: 5, 6, 9-11, 19-26, 53-60, 77-81, 98-105, 123, 124, 137-143, 158-162, 170-172, 175, 177, 179-182, 186-191, 193-204, 209, 210, 211, 213-218, 222, 223, 227-230, 233, 234, 236-238, 242-244	
		часть кварталов: 106, 144, 163, 212, 224, 225, 226, 235, 155-157, 173, 174, 176, 178, 192, 205, 206-208, 219-221, 231, 232, 239-241	
		урочище Пойменное, части кварталов: 1-3	

	Урайское	урочище Урайское, кварталы: 1-29, 31-33, 37-112, 114-215, 220, 222-225, 228-251, 253-258, 261-264, 285-294, 308-327, 340-360, 374-388, 391-423, 427-447, 450, 452-467 части кварталов: 30, 34-36, 113, 216, 217, 218, 219, 221, 226, 227, 252, 259, 260, 295, 361, 389, 390, 424-426, 448, 449, 451,	554 452,5
		урочище Пойменное, части кварталов: 7, 8, 9, 10, 11	
		урочище Городское, кварталы: 1-3, 5-9, 12-17, 23-27, 30-32, 38-65, 68, 69, 71, 72	
	Учинское	урочище Учинское, кварталы: 1-52, 55-60, 63, 66, 67, 74, 78-95, 104-125, 132, 133, 136-167, 169-218 части кварталов: 53, 54, 62, 64, 65, 68-73, 75, 76, 77, 96, 98, 99, 101-103, 126-129, 131, 134, 135, 168	592 738,8
		урочище Пойменное, кварталы: 9-12 части кварталов: 4, 5	
		урочище Луговское, кварталы: 1-123, 125-287, 289-295 части кварталов: 124, 288	
	Итого		1 755 702,9
Осуществление религиозной деятельности	Верхне-Кондинское	урочище Арантурское, кварталы: 224-226	639 387
		урочище Верхне-Кондинское, кварталы: 3-6, 12-19, 22-431, 433-434, 436-453, 456-465	
		урочище Пойменное, кварталы: 1-3	
		урочище Супринское, кварталы: 5, 6, 9-11, 19-26, 53-60, 77-81, 98-106, 123-124, 137-144, 155-163, 170-182, 186-244	
	Урайское	урочище Урайское, кварталы: 1-264, 285-295, 308-327, 340-361, 374-467	568 783,0
		урочище Пойменное, кварталы: 7-11	
		урочище Городское, кварталы: 1-3, 5-9, 12-17, 23-27, 30-32, 38-65, 68, 69, 71, 72	
	Учинское	урочище Учинское, кварталы: 1-60, 62-218	599 868,0
		урочище Луговское, кварталы: 1-295	
		урочище Пойменное, кварталы: 4, 5, 9-12	
	Итого		1 808 038,0
Осуществление рыболовства, за исключением любительского рыболовства	Верхне-Кондинское	урочище Арантурское, квартал: 225 часть квартала: 224	636 473,1
		урочище Верхне-Кондинское, кварталы: 3, 12-17, 22-431, 433-434, 436-453, 456-465 части кварталов: 4, 5, 18, 19	
		урочище Пойменное, кварталы: 1-3	

		урочище Супринское, кварталы: 5, 6, 9-11, 19-26, 53-60, 77-81, 98-106, 123-124, 137-144, 155-163, 170-182, 186-244	568 783,0
	Урайское	урочище Урайское, кварталы: 1-264, 285-295, 308-327, 340-361, 374-467	
		урочище Пойменное, кварталы: 7-11	
		урочище Городское, кварталы: 1-3, 5-9, 12-17, 23-27, 30-32, 38-65, 68, 69, 71, 72	
	Учинское	урочище Учинское, кварталы: 1-60, 62-218	599 868,0
		урочище Луговское, кварталы: 1-295	
		урочище Пойменное, кварталы: 4, 5, 9-12	
	Итого		1 805 124,1

* Если иное не установлено Лесным кодексом РФ, для заготовки древесины на лесосеке (территории, на которой расположены предназначенные для рубки лесные насаждения) в соответствии с частью 2 статьи 23.1 Лесного кодекса РФ допускается осуществление рубок:

- 1) спелых, перестойных лесных насаждений;
- 2) средневозрастных, припевающих, спелых, перестойных лесных насаждений при осуществлении мероприятий по сохранению лесов;
- 3) лесных насаждений любого возраста на лесных участках, предназначенных для строительства, реконструкции и эксплуатации объектов, предусмотренных статьями 13, 14, 21 и 21.1 Лесного кодекса РФ, для выполнения работ, предусмотренных статьей 68.3 Лесного кодекса РФ, с учетом запретов, предусмотренных Лесным кодексом РФ, другими федеральными законами.

Рубка осуществляется также с учетом запретов, предусмотренных Лесным кодексом РФ, другими федеральными законами.

Ограничения по использованию лесов для заготовки древесины на территории Лесничества приведены в строке 1 таблицы 65 пункта 23 настоящего Регламента.

** Ведение сельского хозяйства запрещается в лесах, расположенных в зеленых зонах (лесах, расположенных на землях лесного фонда и землях иных категорий, выделяемых в целях обеспечения защиты населения от воздействия неблагоприятных явлений природного и техногенного происхождения, сохранения и восстановления окружающей среды), за исключением сенокосения и пчеловодства, а также возведение изгородей в целях сенокосения и пчеловодства. Ограничения по использованию лесов для ведения сельского хозяйства древесины на территории Лесничества приведены в строке 6 таблицы 65 пункта 23 настоящего Регламента.».

1.3. В главе 2:

1.3.1. Абзац одиннадцатый пункта 3 изложить в следующей редакции:

«Сплошные рубки лесных насаждений в защитных лесах запрещаются, за исключением случаев, предусмотренных частью 6 статьи 21 Лесного кодекса РФ, и в случаях, если выборочные рубки не обеспечивают замену лесных насаждений, утрачивающих свои средообразующие, водоохранные, санитарно-гигиенические, оздоровительные и иные полезные функции, на лесные насаждения, обеспечивающие сохранение целевого назначения защитных лесов и выполняемых ими полезных функций, если иное не установлено Лесным кодексом РФ.»;

1.3.2. В абзаце четвертом пункта 3.1 слова «с целью заготовки древесины,» заменить словами «с целью заготовки древесины»;

1.3.3. Абзацы шестнадцатый, семнадцатый пункта 3.2 признать утратившими силу;

1.3.4. Таблицу 16 пункта 3.3 и сноску к ней изложить в следующей редакции:

«Таблица 16

Расчетная лесосека (ежегодный допустимый объем изъятия древесины) при всех видах рубок

площадь – га; запас – тыс. м³

Хозяйства	Ежегодный допустимый объем изъятия древесины *														
	при рубке спелых и перестойных лесных насаждений			при рубке лесных насаждений при уходе за лесами			при рубке поврежденных и погибших лесных насаждений			при рубке лесных насаждений на лесных участках, предназначенных для строительства, реконструкции и эксплуатации объектов лесной, лесоперерабатывающей инфраструктуры и объектов, не связанных с созданием лесной инфраструктуры *			всего		
	пло- щадь	запас		пло- щадь	запас		площадь	запас		площадь	запас		площадь	запас	
		ликвид- ный	дело- вой		ликвид- ный	дело- вой		ликвидный	деловой		ликвидный	деловой			
Целевое назначение лесов: Защитные леса															
Хвойные	58,0	1,6	1,4	36,6	1,0	0,8	-	-	-	-	-	-	94,6	2,6	2,2
Мягколиственные	189,0	4,4	1,9	-	-	-	-	-	-	-	-	-	189,0	4,4	1,9
Итого:	247,0	6,0	3,3	36,6	1,0	0,8	-	-	-	-	-	-	283,6	7,0	4,1
Целевое назначение лесов: Эксплуатационные леса															
Хвойные	2 199,0	153,6	122,2	536,4	17,6	14,4	616,34	-	-	-	-	-	3351,74	171,2	136,6
Мягколиственные	3 975,0	450,3	247,5	290,3	3,9	2,9	-	-	-	-	-	-	4265,3	454,2	250,4
Итого:	6 174,0	603,9	369,7	826,7	21,5	17,3	616,34			-	-	-	7617,04	625,4	387,0
Всего															
Хвойные	2 257,0	155,2	123,6	573,0	18,6	15,2	616,34	-	-	-	-	-	3446,34	173,8	138,8
Мягколиственные	4 164,0	454,7	249,4	290,3	3,9	2,9	-	-	-	-	-	-	4454,3	458,6	252,3
Итого:	6 421,0	609,9	373,0	863,3	22,5	18,1	616,34	-	-	-	-	-	7900,64	632,4	391,1

*В том числе при рубках, связанных с созданием лесной инфраструктуры в целях охраны, защиты, воспроизводства лесов (разрубка, расчистка кварталных, граничных просек, визиров, строительство, ремонт, эксплуатация лесохозяйственных и противопожарных дорог, устройство противопожарных разрывов и т.п.).»;

1.3.5. В таблице 18 пункта 3.5 слова «умеренно – высокая» заменить словами «умеренно высокая»;

1.3.6. В абзаце втором пункта 3.7 слово «лесовосстановления» заменить словами «восстановления лесов»;

1.3.7. В таблице 21 пункта 3.8 слово «протяженности» заменить словом «протяженность»;

1.3.8. Таблицу 24 пункта 4.2 изложить в следующей редакции:

«Таблица 24

Предельно допустимые значения паузы вздымки, шага подновки, глубины подновки и желобка на стволах деревьев сосны

Вид подсочки, стимулятор	Категория подсочки	Пауза вздымки (период времени между нанесением подновки на одной и той же карре)	Шаг подновки (расстояние по вертикали между верхними или нижними гранями смежных подновок)	Глубина подновки (размер подновки по радиусу ствола, определяемого толщиной срезанного слоя древесины)	Глубина желобка (вертикального среза на карре для стока живицы в специальное приспособление-приемник для сбора живицы)
Обычная подсочка	I	не менее 2 суток	не более 15 мм	не более 6 мм	не более 8 мм
	II - III	не менее 3 суток	не более 15 мм	не более 4 мм	не более 6 мм
Подсочка со стимуляторами выхода живицы групп А и Б	I	не менее 3 суток	не более 20 мм	не более 4 мм	не более 6 мм
	II - III	не менее 4 суток		не более 4 мм	не более 6 мм

»;

1.3.9. Абзац седьмой пункта 5 изложить в следующей редакции:

«Заготовленные недревесные лесные ресурсы являются согласно части 1 статьи 20 Лесного кодекса РФ собственностью лесопользователя, которому лесной участок передан для использования лесов для заготовки и сбора недревесных лесных ресурсов.»;

1.3.10. В пункте 5.1:

1.3.10.1. Подпункт 5.1.8 изложить в следующей редакции:

«5.1.8. Заготовка мха, лесной подстилки, опавших листьев, камыша, тростника и подобных лесных ресурсов

Заготовка мха, лесной подстилки, опавших листьев, камыша, тростника производится с целью их использования в качестве вспомогательного материала для строительства, а также корма и подстилки для сельскохозяйственных животных или приготовления компоста. При их заготовке не должен быть нанесен вред окружающей природной среде.

Сбор мха, лесной подстилки производится частично без углубления на всю ее толщину.

Заготовка камыша осуществляется на участках болот и водоемов со стоячей (непроточной) водой путем срезания надводной части без повреждения корневых частей растений.

Запрещается сбор подстилки в лесах, выполняющих функции защиты природных и иных объектов, в лесах, расположенных в водоохранных зонах, в ценных лесах.»;

1.3.11. В абзаце десятом пункта 6 слова «пунктами 11 – 13» заменить словами «пунктами 11, 12»;

1.3.12. Пункт 10 изложить в следующей редакции:

«10. Нормативы, параметры и сроки использования лесов для осуществления рекреационной деятельности

Использование лесов для осуществления рекреационной деятельности, связанной с выполнением работ и оказанием услуг в сфере туризма, физической культуры и спорта, организации отдыха и укрепления здоровья граждан, осуществляется с предоставлением лесных участков в соответствии со статьей 41 Лесного кодекса РФ и Правилами использования лесов для осуществления рекреационной деятельности, утвержденными приказом Минприроды России от 9 ноября 2020 года № 908 «Об утверждении Правил использования лесов для осуществления рекреационной деятельности» (далее – Правила использования лесов для осуществления рекреационной деятельности).

Рекреационная деятельность в лесах, расположенных на особо охраняемых природных территориях, осуществляется в соответствии с Федеральным законом от 14 марта 1995 года № 33-ФЗ «Об особо охраняемых природных территориях».

На части площади, не превышающей 20 процентов площади предоставленного для осуществления рекреационной деятельности лесного участка, общей площадью, не превышающей одного гектара и не занятой лесными насаждениями, допускаются строительство, реконструкция и эксплуатация объектов капитального строительства для оказания услуг в сфере туризма, физической культуры и спорта, организации отдыха и укрепления здоровья граждан, а также возведение, эксплуатация и демонтаж для указанных целей некапитальных строений, сооружений, предусмотренных перечнем объектов капитального строительства, не связанных с созданием лесной инфраструктуры, и перечнем некапитальных строений, сооружений, не связанных с созданием лесной инфраструктуры.

При осуществлении рекреационной деятельности в лесах допускается осуществлять благоустройство соответствующих лесных участков.

Для осуществления рекреационной деятельности лесные участки предоставляются государственным учреждениям, муниципальным учреждениям в постоянное (бессрочное) пользование, другим юридическим лицам, индивидуальным предпринимателям в аренду.

Лица, использующие леса для осуществления рекреационной деятельности, имеют права и обязанности, установленные пунктами 7, 8

Правил использования лесов для осуществления рекреационной деятельности.

При осуществлении рекреационной деятельности в лесах допускаются строительство, реконструкция и эксплуатация объектов капитального строительства для оказания услуг в сфере туризма, развития физической культуры и спорта, организации отдыха и укрепления здоровья граждан, а также возведение для указанных целей некапитальных строений, сооружений, предусмотренных Перечнем объектов капитального строительства, не связанных с созданием лесной инфраструктуры, и Перечнем некапитальных строений, сооружений, не связанных с созданием лесной инфраструктуры.

Размещение таких объектов капитального строительства и некапитальных строений, сооружений допускается на участках, не занятых лесными насаждениями.

При осуществлении рекреационной деятельности в лесах допускается осуществлять благоустройство соответствующих лесных участков.

Запрещение или ограничение пребывания граждан в лесах по основаниям, не предусмотренным статьей 11 Лесного кодекса РФ, не допускается.»;

1.3.13. В абзаце девятом пункта 12 слова «ягодных декоративных растений,» заменить словами «ягодных, декоративных растений,»;

1.3.14. В абзаце девятом пункта 13 слова «разделом II» заменить словами «пунктами 6, 7»;

1.3.15. В пункте 14:

1.3.15.1. Абзац двенадцатый признать утратившим силу;

1.3.15.2. Абзац пятнадцатый после слов «О реализации древесины, которая получена при использовании лесов, расположенных на землях лесного фонда, в соответствии со статьями 43 – 46 Лесного кодекса Российской Федерации» дополнить словами «(далее – Правила реализации древесины, которая получена при использовании лесов, расположенных на землях лесного фонда, в соответствии со статьями 43 – 46 Лесного кодекса РФ)»;

1.3.16. Дополнить пунктом 14¹ следующего содержания:

«14¹. Нормативы, параметры и сроки использования лесов для осуществления изыскательной деятельности

Использование лесов для осуществления изыскательной деятельности определяется статьей 43.1 Лесного кодекса РФ, Правилами использования лесов для осуществления изыскательской деятельности, утвержденными приказом Минприроды России от 25 апреля 2024 года № 241 «Об утверждении Правил использования лесов для осуществления изыскательской деятельности» (далее – Правила использования лесов для осуществления изыскательской деятельности).

Использование лесов для осуществления изыскательской деятельности осуществляется с предоставлением или без предоставления лесного участка, с установлением или без установления сервитута, публичного сервитута.

Для использования лесов в целях осуществления изыскательской деятельности лесной участок, находящийся в государственной собственности, предоставляется в аренду или в отношении этого лесного участка может быть установлен сервитут, публичный сервитут в соответствии со статьей 9 Лесного кодекса РФ.

Допускается использование лесов для осуществления изыскательской деятельности без предоставления лесного участка, установления сервитута, если осуществление изыскательской деятельности не влечет за собой проведение рубок лесных насаждений на основании разрешений органов государственной власти в пределах полномочий указанных органов, определенных в соответствии со статьей 83 Лесного кодекса РФ.

При использовании лесов для осуществления изыскательской деятельности на землях лесного фонда допускаются возведение, эксплуатация и демонтаж некапитальных строений, сооружений, не связанных с созданием лесной инфраструктуры.

Использование лесов для осуществления изыскательской деятельности осуществляется в соответствии с Лесным планом Югры, проектом освоения лесов и настоящим Регламентом.

На лесных участках, предоставленных в аренду, или в отношении которых установлен сервитут, публичный сервитут в целях изыскательской деятельности, рубка лесных насаждений осуществляется в соответствии с проектом освоения лесов.

Право собственности на древесину, которая получена при использовании лесов, расположенных на землях лесного фонда, в соответствии со статьей 43.1 Лесного кодекса РФ, принадлежит Российской Федерации.

Реализация древесины, заготовленной при использовании лесов для осуществления изыскательской деятельности, осуществляется в соответствии с Правилами реализации древесины, которая получена при использовании лесов, расположенных на землях лесного фонда, в соответствии со статьями 43 – 46 Лесного кодекса РФ.

Индивидуальные предприниматели, юридические лица при использовании лесов для осуществления изыскательской деятельности обеспечивают:

а) регулярное проведение очистки используемых лесов и примыкающих опушек леса, искусственных и естественных водотоков от захламления отходами производства и потребления;

б) восстановление нарушенных производственной деятельностью лесных дорог, осушительных канав, дренажных систем, мостов, других

гидромелиоративных сооружений, квартальных столбов, квартальных просек, аншлагов, элементов благоустройства территории лесов;

в) демонтаж некапитальных строений, сооружений, связанных с осуществлением изыскательской деятельности, по истечении сроков выполнения соответствующих работ;

г) рекультивацию земель, которые использовались для возведения, эксплуатации указанных объектов в соответствии с законодательством Российской Федерации;

д) использование в первую очередь земель, не занятых лесными насаждениями для осуществления изыскательской деятельности.

Индивидуальные предприниматели, юридические лица, использующие леса для осуществления изыскательской деятельности, имеют обязанности, установленные пунктами 19, 20 Правил использования лесов для осуществления изыскательской деятельности.

Невыполнение индивидуальными предпринимателями, юридическими лицами, осуществляющими использование лесов, настоящего Регламента и проекта освоения лесов является основанием для досрочного расторжения договора аренды лесного участка, а также принудительного прекращения сервитута, публичного сервитута.»

1.3.17. В пункте 19.1:

1.3.17.1. Абзац третий подпункта 19.1.1 изложить в следующей редакции:

«Охрана лесов от пожаров включает в себя лесопожарное зонирование, выполнение мер пожарной безопасности в лесах, тушение лесных пожаров, а также выполнение мер экстренного реагирования.»;

1.3.17.2. Абзац четвертый подпункта 19.1.2 изложить в следующей редакции:

«2) мониторинг пожарной опасности в лесах и лесных пожаров, в том числе с использованием специализированного программного обеспечения, позволяющего осуществлять указанную деятельность в автоматическом режиме с использованием геоинформационных систем;»;

1.3.17.3. Подпункт 19.1.3 изложить в следующей редакции:

«19.1.3. Предупреждение лесных пожаров

Предупреждение лесных пожаров осуществляется в соответствии со статьей 53.1 Лесного кодекса РФ, включает в себя противопожарное обустройство лесов, приобретение и содержание средств предупреждения и тушения лесных пожаров, противопожарную пропаганду и обучение населения мерам пожарной безопасности в лесах.

Противопожарное обустройство лесов представляет собой комплекс мер, направленных на недопущение распространения лесных пожаров.

Меры противопожарного обустройства лесов включают в себя:

- 1) создание, содержание и эксплуатацию лесных дорог, предназначенных для охраны лесов от пожаров;
- 2) создание, содержание и эксплуатацию посадочных площадок, используемых в целях проведения авиационных работ по охране лесов от пожаров;
- 3) прокладку просек, противопожарных разрывов, устройство противопожарных минерализованных полос;
- 4) создание, содержание и эксплуатацию пожарных наблюдательных пунктов (вышек, мачт, павильонов и других наблюдательных пунктов);
- 5) создание в целях тушения лесных пожаров условий для забора в любое время года воды из источников наружного водоснабжения;
- 6) проведение гидромелиорации земель;
- 7) снижение природной пожарной опасности лесов путем регулирования породного состава лесных насаждений;
- 8) проведение профилактического контролируемого противопожарного выжигания хвороста, лесной подстилки, сухой травы и других лесных горючих материалов;
- 9) иные определенные Правительством РФ меры.

К иным мерам противопожарного обустройства лесов, в соответствии с постановлением Правительства РФ от 16 апреля 2011 года № 281 «О мерах противопожарного обустройства лесов», относятся:

прочистка просек, прочистка противопожарных минерализованных полос и их обновление;

эксплуатация пожарных водоемов и подъездов к источникам водоснабжения;

благоустройство зон отдыха граждан, пребывающих в лесах в соответствии со статьей 11 Лесного кодекса РФ;

установка и эксплуатация шлагбаумов, устройство преград, обеспечивающих ограничение пребывания граждан в лесах в целях обеспечения пожарной безопасности;

создание и содержание противопожарных заслонов и устройство лиственных опушек;

установка и размещение стендов и других знаков и указателей, содержащих информацию о мерах пожарной безопасности в лесах.

Ширина просек, указанных в пункте 3 части 4 статьи 53.1 Лесного кодекса РФ, устанавливается в пределах от 10 до 100 метров в соответствии с лесным законодательством и законодательством Российской Федерации о пожарной безопасности.

Противопожарные расстояния, в пределах которых осуществляются рубка насаждений, санитарно-оздоровительные мероприятия, уборка лесных горючих материалов, устанавливаются в соответствии с лесным законодательством и законодательством Российской Федерации о пожарной безопасности.

Приобретение и содержание средств предупреждения и тушения лесных пожаров включает в себя:

- 1) приобретение противопожарного снаряжения и инвентаря;
- 2) приобретение и содержание пожарной техники и оборудования, систем связи и оповещения;
- 3) создание резерва пожарной техники, оборудования, противопожарного снаряжения и инвентаря, а также горюче-смазочных материалов;
- 4) создание пунктов сосредоточения противопожарного инвентаря.

Противопожарная пропаганда и обучение населения мерам пожарной безопасности в лесах включают в себя:

- 1) издание и распространение специальной литературы и изготовление предметов наглядной агитации;
- 2) проведение тематических выставок, смотров, конференций и использование других форм информирования населения;
- 3) иные мероприятия, предусмотренные лесным законодательством и законодательством Российской Федерации о пожарной безопасности.

Нормативы противопожарного обустройства лесов утверждены приказом Рослесхоза от 27 апреля 2012 года № 174 «Об утверждении Нормативов противопожарного обустройства лесов».

Виды средств предупреждения и тушения лесных пожаров, нормативы обеспеченности данными средствами лиц, использующих леса, нормы наличия средств предупреждения и тушения лесных пожаров при использовании лесов утверждены приказом Минприроды России от 28 марта 2014 года № 161 «Об утверждении видов средств предупреждения и тушения лесных пожаров, нормативов обеспеченности данными средствами лиц, использующих леса, норм наличия средств предупреждения и тушения лесных пожаров при использовании лесов».»;

1.3.17.4.Абзац восьмой подпункта 19.1.4 изложить в следующей редакции:

«Лесопожарное зонирование земель лесного фонда утверждено приказом Рослесхоза от 11 марта 2024 года № 117 «Об установлении лесопожарного зонирования земель лесного фонда»;

1.3.17.5.Таблицу 55 изложить в следующей редакции:

«Таблица 55

Распределение площади земель лесного фонда Лесничества
по классам природной пожарной опасности

Площадь по классам природной пожарной опасности					Площадь лесничества, га	Средний класс природной пожарной опасности
1	2	3	4	5		
138 188	23 000	121 143	624 410	866 773	1 767 114	4.2

»;

1.3.17.6. Таблицу 57 изложить в следующей редакции:

«Таблица 57

Лесопожарное зонирование Лесничества

Наименование участкового лесничества	Общая площадь земель лесного фонда, тыс. га	Зоны охраны лесов от пожаров							
		Зона лесоавиационных работ							
		Зона наземного обнаружения и тушения		Зона авиационного обнаружения и наземного тушения		Зона авиационного обнаружения и тушения		Зона исключительного обнаружения с помощью космических средств и преимущественно авиационного тушения. Зона контроля лесных пожаров	
		Наименовани е урочищ номера кварталов	Площадь, тыс. га	Наименование урочищ номера кварталов	Площадь, тыс. га	Наименование урочищ номера кварталов	Площадь, тыс. га	Наименование урочищ номера кварталов	Площадь, тыс. га
Верхне- Кондинское	639,387	-	-	урочище Верхне- Кондинское, кварталы: 365, 385, 386, 387, 388, 433, 434, 412, 414	3,752	урочище Верхне- Кондинское, кварталы: 3-6, 12-19, 22-364, 366-384, 389- 411, 413, 415- 431, 436-453, 456-465	430,760	-	-

		-	-	-	-	урочище Супринское, кварталы: 5, 6, 9-11, 19-26, 53- 60, 77-81, 98- 106, 123-124, 137-144, 155- 163, 170-183, 186-244	196,537	-	-
		-	-	-		урочище Арантурское, кварталы: 224- 226	2,588	-	-
		-	-	-	-	урочище Пойменное, кварталы: 1-3	5,750	-	-
Урайское	534,259	-	-	урочище Урайское, кварталы: 389, 390, 424, 425, 426, 448, 449	0,530	урочище Урайское, кварталы: 216- 219, 30, 34-36, 113, 295, 361, 451, 1-264, 285- 295, 308-327, 340-361, 374- 467	526,388	-	-
		-	-			урочище Пойменное, кварталы: 7, 8, части кварталов: 9-11	7,341	-	-
Учинское	599,868	-	-	урочище Учинское, кварталы: 68, 69, 70, 71	1,913	урочище Учинское кварталы: 1-60, 62-67, 72-218	203,374	-	-

		-	-	урочище Пойменное, часть квартала: 4	0,205	урочище Пойменное, кварталы: 4, 5, 12 части кварталов: 9-11	6,764	-	-
				-		урочище Луговское, кварталы: 1- 295	387,612		
Всего по лесничеству	1 773,514	-	-		6,400		1 767,114	-	-

»;

1.3.18. Таблицу 59 пункта 19.2 изложить в следующей редакции:

«Таблица 59

Нормативы и параметры санитарно-оздоровительных мероприятий

№ п/п	Показатели	Ед. изм.	Рубка погибших и поврежденных лесных насаждений			Уборка аварийных деревьев	Уборка неликвидной древесины	Итого
			всего	в том числе				
				сплошная	выборочная			
1	2	3	4	5	6	7	8	9
Целевое назначение лесов: Эксплуатационные леса								
Хвойные: Сосна								
1	Выявленный фонд по лесоводственным требованиям	га	-	-	-	-	616,34	616,34
		м³	-	-	-	-	-	-
2	Срок вырубki или уборки	лет	-	-	-	-	2	2
3	Ежегодный допустимый объём изъятия древесины:							
	Площадь	га	-	-	-	-	616,34	616,34
	выбираемый запас, всего	м³	-	-	-	-	-	-
	корневой	м³	-	-	-	-	-	-
	ликвидный	м³	-	-	-	-	-	-
	деловой	м³	-	-	-	-	-	-
Итого хвойных								
1	Выявленный фонд по лесоводственным требованиям	га	-	-	-	-	616,34	616,34
		м³	-	-	-	-	-	-
2	Срок вырубki или уборки	лет	-	-	-	-	2	2
3	Ежегодный допустимый объём изъятия древесины:							
	Площадь	га	-	-	-	-	616,34	616,34
	выбираемый запас, всего	м³	-	-	-	-	-	-
	корневой	м³	-	-	-	-	-	-
	ликвидный	м³	-	-	-	-	-	-
	деловой	м³	-	-	-	-	-	-
Итого по эксплуатационным лесам								
1	Выявленный фонд по лесоводственным требованиям	га	-	-	-	-	616,34	616,34
		м³	-	-	-	-	-	-
2	Срок вырубki или уборки	лет	-	-	-	-	2	2
3	Ежегодный допустимый объём изъятия древесины:							
	Площадь	га	-	-	-	-	616,34	616,34
	выбираемый запас, всего	м³	-	-	-	-	-	-
	корневой	м³	-	-	-	-	-	-
	ликвидный	м³	-	-	-	-	-	-
	деловой	м³	-	-	-	-	-	-
Всего по Лесничеству								
1	Выявленный фонд по лесоводственным	га	-	-	-	-	616,34	616,34
		м³	-	-	-	-	-	-

№ п/п	Показатели	Ед. изм.	Рубка погибших и поврежденных лесных насаждений			Уборка аварийных деревьев	Уборка неликвидной древесины	Итого
			всего	в том числе				
				сплошная	выборочная			
1	2	3	4	5	6	7	8	9
	требованиям							
2	Срок вырубki или уборки	лет	-	-	-	-	2	2
3	Ежегодный допустимый объём изъятия древесины:		-	-	-	-	-	-
	Площадь	га	-	-	-	-	616,34	616,34
	выбираемый запас, всего	м³	-	-	-	-	-	-
	корневой	м³	-	-	-	-	-	-
	ликвидный	м³	-	-	-	-	-	-
	деловой	м³	-	-	-	-	-	-
в том числе: хвойных								
1	Выявленный фонд по лесоводственным требованиям	га	-	-	-	-	616,34	616,34
		м³	-	-	-	-	-	-
2	Срок вырубki или уборки	лет	-	-	-	-	2	2
3	Ежегодный допустимый объём изъятия древесины:							
	Площадь	га	-	-	-	-	616,34	616,34
	выбираемый запас, всего	м³	-	-	-	-	-	-
	корневой	м³	-	-	-	-	-	-
	ликвидный	м³	-	-	-	-	-	-
	деловой	м³	-	-	-	-	-	-

»;

1.3.19. В пункте 19.3:

1.3.19.1. В абзаце двенадцатом слова «статьей 30, частью 4.1» заменить словами «статьей 30 и частью 4.1»;

1.3.19.2. В абзаце девятнадцатом подпункта 19.3.1 слова «в таблице 1 приложения 9, таблице 1 приложения 10» заменить словами «в таблице 1 приложения 10»;

1.3.19.3. В подпункте 19.3.2:

1.3.19.3.1. В абзаце двадцать третьем слова «2,0 тысяч» заменить словами «2 тысяч»;

1.3.19.3.2. В абзацах двадцать шестом, тридцать шестом слова «таблицах 1 приложений 9, 10» заменить словами «таблица 1 приложения 10»;

1.3.19.3.3. В абзаце сороковом слова «таблица 1 приложения 9,» исключить;

1.3.19.3.4. В абзаце сорок шестом слова «в таблицах 1 приложений 9, 10» заменить словами «таблица 1 приложения 10»;

1.3.19.4. Таблицу 60 изложить в следующей редакции:

«Таблица 60

Нормативы и параметры мероприятий по лесовосстановлению и лесоразведению

площадь, га

Показатели	Не покрытые лесной растительностью земли				Лесосеки сплошных рубок предстоящего периода*	Лесоразведение	Всего
	гари и погибшие насаждения	вырубки	прогали-ны и пустыри	итого			
1	2	3	4	5	6	7	8
1. Земли, нуждающиеся в лесовосстановлении, всего:	2 008	2 336	123	4 467	38900		46 760
в том числе по породам:							
Хвойным	587	1 091	0	1 678	9930		11 792
Мягколиственным	1 421	1 245	123	2 789	28970		34 968
в том числе по способам:	-	-	-	-			
1.1. Искусственное (создание лесных культур), всего:	322	0	0	322			216
из них по породам – хвойным	322	0	0	322			216
1.2. Комбинированное лесовосстановление, всего:	0	0	0	0			0
из них по породам: хвойным	0	0	0	0			0
мягколиственным	0	0	0	0			0
1.3. Естественное лесовосстановление, всего:	339	52	11	402	38900		40 975
из них по породам: хвойным	317	0	0	317	9930		17591
мягколиственным	22	52	11	85	28970		29512
В том числе:	-	-	-	-			
1.3.1. Сохранение подроста древесных пород при рубках, всего:	0	0	0	-	14982		14982
из них по породам: хвойным	0	0	0	-	497		497
мягколиственным	0	0	0	-	14485		14485
1.3.2. Минерализация почвы, всего:	0	0	0	0	1490		7 059
из них по породам: хвойным	0	0	0	0	1490		7059
мягколиственным	0	0	0	0	0		0
1.4. Вследствие природных процессов, всего:	339	52	11	402	22428		24 503
из них по породам: хвойным	317	0	0	317	7943		9 805
мягколиственным	22	52	11	85	14485		14 698

*Площадь приводится из расчета полного освоения расчетной лесосеки

>>

1.3.19.5. Таблицу 62 изложить в следующей редакции:

«Таблица 62

Ежегодная потребность в посадочном материале

Порода	Лесные культуры, в том числе комбинированное лесовосстановление		Дополнение лесных культур	Прочие потребности	Итого
	на не покрытых лесом землях и лесосеках ревизионного периода	на землях мелиоративного фонда и рекультивированных			
Всего	0	-	160	0	160
в том числе: сосна	0	-	160	0	160

»;

1.3.19.6. В подпункте 19.3.4:

1.3.19.6.1. В абзаце втором слова «8 октября 2015 года № 353» заменить словами «от 19 декабря 2022 года № 1032»;

1.3.19.6.2. Абзацы второй – двадцать второй изложить в следующей редакции:

«Лесное семеноводство осуществляется в соответствии с главой 4.2 Лесного кодекса РФ, Федеральным законом от 30 декабря 2021 года № 454-ФЗ «О семеноводстве», приказами Минприроды России от 30 июля 2020 года № 535 «Об утверждении Порядка заготовки, обработки, хранения и использования семян лесных растений», от 9 ноября 2020 года № 909 «Об утверждении Порядка использования районированных семян лесных растений основных лесных древесных пород» (далее – Порядок использования районированных семян лесных растений основных лесных древесных пород), от 20 октября 2015 года № 438 «Об утверждении Правил создания и выделения объектов лесного семеноводства (лесосеменных плантаций, постоянных лесосеменных участков и подобных объектов)» (далее – Правила создания и выделения объектов лесного семеноводства (лесосеменных плантаций, постоянных лесосеменных участков и подобных объектов), приказом Рослесхоза от 19 декабря 2022 года № 1032 «Об установлении лесосеменного районирования» и другими нормативными документами.

К объектам лесного семеноводства относятся: плюсовые насаждения, плюсовые деревья, лесосеменные плантации (ЛСП), испытательные культуры, постоянные лесосеменные участки (ПЛСУ), архивы клонов плюсовых деревьев, маточные плантации, географические культуры, популяционно-экологические культуры.

Объекты лесного семеноводства, а также лесные генетические резерваты составляют единый генетико-селекционный комплекс (далее – ЕГСК).

Объекты ЕГСК подлежат обязательному сохранению при всех видах использования лесов.

Районированные семена лесных растений используются для целей:

- выращивания посадочного материала лесных растений;
- воспроизводства лесов и лесоразведения;
- создания лесосеменных и иных плантаций древесных и кустарниковых пород;
- формирования запасов семян лесных растений юридических и физических лиц;
- формирования страховых фондов семян лесных растений;
- формирования федерального фонда семян лесных растений;
- озеленения территорий и объектов, биологической рекультивации нарушенных земель;
- осуществления иных мероприятий с целью создания лесных насаждений.

Для указанных целей используются семена лесных растений, заготовленные в границах территории муниципального района (далее – местные семена), а при их отсутствии – семена лесных растений, источник происхождения которых находится в пределах территории Лесничества, при отсутствии последних – семена лесных растений, источник происхождения которых находится в пределах лесосеменного района.

Для указанных целей используются семена лесных растений категорий сортовые или улучшенные, а при их отсутствии – категории нормальные.

При воспроизводстве лесов и лесоразведении не допускается применение:

- нерайонированных семян лесных растений;
- семян лесных растений, посевные качества которых не определены;
- нерайонированных саженцев, сеянцев основных лесных древесных пород;

саженцев, сеянцев основных лесных древесных пород, выращенных из семян лесных растений, посевные качества которых не определены.

Для обеспечения лесовосстановления и выращивания посадочного материала, семена могут закупаться в субъектах Российской Федерации, лесосеменной район которых соответствует зоне лесосеменного районирования, указанной в таблице 3 настоящего Регламента.

По данным единовременной инвентаризации объектов ЕГСК, на территории Лесничества объекты ЕГСК не числятся, в связи с чем нормативы и параметры существующих и проектируемых объектов лесного семеноводства не приводятся.».

1.3.19.6.3. Абзац двадцать третий признать утратившим силу.

1.4. В главе 3:

1.4.1. Таблицу 63 пункта 21 изложить в следующей редакции:

Ограничения по видам целевого назначения лесов

№ п/п	Целевое назначение лесов	Ограничения использования лесов
1	2	3
1	Защитные леса:	
1.1.	Леса, расположенные на особо охраняемых природных территориях	<p>Запрещаются:</p> <p>осуществление деятельности, несовместимой с их целевым назначением и полезными функциями (часть 6 статьи 111 Лесного кодекса РФ);</p> <p>создание и эксплуатация лесоперерабатывающей инфраструктуры (часть 2 статьи 14 Лесного кодекса РФ);</p> <p>в ценных лесах строительство и эксплуатация объектов капитального строительства, за исключением велосипедных, велопешеходных, пешеходных и беговых дорожек, лыжных и роллерных трасс, если такие объекты являются объектами капитального строительства, линейных объектов и гидротехнических сооружений (часть 2 статьи 115 Лесного кодекса РФ).</p> <p>Ограничения:</p> <p>проведение сплошных рубок в защитных лесах осуществляется в случаях, предусмотренных частью 6 статьи 21 Лесного кодекса РФ, и в случаях, если выборочные рубки не обеспечивают замену лесных насаждений, утрачивающих свои средообразующие, водоохранные, санитарно-гигиенические, оздоровительные и иные полезные функции, на лесные насаждения, обеспечивающие сохранение целевого назначения защитных лесов и выполняемых ими полезных функций, если иное не установлено Лесным кодексом РФ.</p>
1.2.	Леса, выполняющие функции защиты природных и иных объектов	
1.2.1.	леса, расположенные в защитных полосах лесов (леса, расположенные в границах полос отвода железных дорог и придорожных полос автомобильных дорог, установленных в соответствии с законодательством Российской Федерации о железнодорожном транспорте, законодательством об автомобильных дорогах и о дорожной деятельности)	
1.3.	Ценные леса	<p>Допускаются:</p> <p>строительство, реконструкция, ввод в эксплуатацию и вывод из эксплуатации связанных с геологическим изучением, разведкой и добычей полезных ископаемых объектов капитального строительства, возведение, эксплуатация и демонтаж некапитальных строений, сооружений, необходимых для геологического изучения, разведки и добычи полезных ископаемых;</p> <p>в ценных лесах в границах предоставленных пользователям недр участков недр для геологического изучения, разведки и добычи нефти и природного газа, в отношении которых лицензии на пользование недрами получены до 31 декабря 2010 года, на срок, не превышающий срока действия таких лицензий (пункт 1 части 2 статьи 8.2 Федерального закона от 4 декабря 2006 года № 201-ФЗ «О введении в действие Лесного кодекса Российской Федерации»);</p> <p>в ценных лесах в границах предоставленных пользователям недр участков недр в целях добычи из подземных вод и (или) связанных с геологическим изучением, разведкой и добычей нефти и природного газа попутных вод полезных ископаемых и (или) полезных компонентов, в отношении которых лицензии на пользование недрами получены</p>
1.3.1.	запретные полосы лесов, расположенные вдоль водных объектов (леса, примыкающие непосредственно к руслу реки или берегу другого водного объекта, а при безлесной пойме – к пойме реки, выполняющие водорегулирующие функции)	
1.3.2.	нерестоохранные полосы лесов	

		до 31 декабря 2030 года, на срок, не превышающий срока действия таких лицензий (пункт 2 части 2 статьи 8.2 Федерального закона от 4 декабря 2006 года № 201-ФЗ «О введении в действие Лесного кодекса Российской Федерации»).
Дополнительные ограничения по категориям защитных лесов		
	леса, расположенные на особо охраняемых природных территориях	<p>Запрещается:</p> <p>проведение сплошных рубок лесных насаждений, если иное не предусмотрено правовым режимом функциональных зон, установленных в границах этих особо охраняемых природных территорий в соответствии с Федеральным законом от 14 марта 1995 года № 33-ФЗ «Об особо охраняемых природных территориях» (часть 3 статьи 112 Лесного кодекса РФ, пункт 13 Особенности использования, охраны, защиты, воспроизводства лесов, расположенных на особо охраняемых природных территориях);</p> <p>использование химических препаратов, обладающих токсичным, канцерогенным или мутагенным воздействием (часть 4 статьи 112 Лесного кодекса РФ).</p> <p>Не допускается:</p> <p>на ООПТ интродукция (пород) деревьев, кустарников, лиан, других лесных растений, не произрастающих в данном лесном районе (пункт 17 Особенности использования, охраны, защиты, воспроизводства лесов, расположенных на особо охраняемых природных территориях).</p>
	запретные полосы лесов, расположенные вдоль водных объектов (леса, примыкающие непосредственно к руслу реки или берегу другого водного объекта, а при безлесной пойме – к пойме реки, выполняющие водорегулирующие функции)	<p>Запрещаются:</p> <p>строительство и эксплуатация объектов капитального строительства, за исключением линейных объектов, гидротехнических сооружений и объектов, необходимых для геологического изучения, разведки и добычи нефти и природного газа (часть 3 статьи 115 Лесного кодекса РФ).</p>
2.	Эксплуатационные леса	Допускается осуществление всех видов использования лесов, предусмотренных статьей 25 Лесного кодекса РФ (часть 2 статьи 117 Лесного кодекса РФ).

»;

1.4.2. Таблицу 64 пункта 22 изложить в следующей редакции:

«Таблица 64

Ограничения по видам особо защитных участков лесов

№ п/п	Виды особо защитных участков лесов	Ограничения использования лесов
1	2	3
1.	Особо защитные участки лесов, установленные пунктом 134	<p>Запрещаются:</p> <p>осуществление деятельности, несовместимой</p>

<p>Лесоустроительной инструкции, утвержденной приказом Минприроды России от 5 августа 2022 года № 510 «Об утверждении Лесоустроительной инструкции»</p>	<p>с их целевым назначением и полезными функциями (часть 6 статьи 119 Лесного кодекса РФ); проведение сплошных рубок лесных насаждений, за исключением случаев, предусмотренных частью 6 статьи 21 Лесного кодекса РФ, и случаев, если выборочные рубки не обеспечивают замену лесных насаждений, утрачивающих свои средообразующие, водоохранные, санитарно-гигиенические, оздоровительные и иные полезные функции, на лесные насаждения, обеспечивающие сохранение целевого назначения защитных лесов и выполняемых ими полезных функций (пункт 1 части 4 статьи 119 Лесного кодекса РФ); ведение сельского хозяйства, за исключением сенокосения, пчеловодства и товарной аквакультуры (товарного рыбоводства); строительство и эксплуатация объектов капитального строительства, за исключением линейных объектов и гидротехнических сооружений.</p> <p>Допускаются: проведение выборочных рубок только в целях вырубki погибших и поврежденных лесных насаждений (часть 5 статьи 119 Лесного кодекса РФ); строительство, реконструкция, ввод в эксплуатацию и вывод из эксплуатации связанных с геологическим изучением, разведкой и добычей полезных ископаемых объектов капитального строительства, возведение, эксплуатация и демонтаж некапитальных строений, сооружений, необходимых для геологического изучения, разведки и добычи полезных ископаемых; в границах предоставленных пользователям недр участков недр для геологического изучения, разведки и добычи нефти и природного газа, в отношении которых лицензии на пользование недрами получены до 31 декабря 2010 года, на срок, не превышающий срока действия таких лицензий (пункт 1 части 2 статьи 8.2 Федерального закона от 4 декабря 2006 года № 201-ФЗ «О введении в действие Лесного кодекса Российской Федерации»); в границах предоставленных пользователям недр участков недр в целях добычи из подземных вод и (или) связанных с геологическим изучением, разведкой и добычей нефти и природного газа попутных вод полезных ископаемых и (или) полезных компонентов, в отношении которых лицензии</p>
---------------------------------------------------------------------------------------------------------------------------------------------------------	----------------------------------------------------------------------------------------------------------------------------------------------------------------------------------------------------------------------------------------------------------------------------------------------------------------------------------------------------------------------------------------------------------------------------------------------------------------------------------------------------------------------------------------------------------------------------------------------------------------------------------------------------------------------------------------------------------------------------------------------------------------------------------------------------------------------------------------------------------------------------------------------------------------------------------------------------------------------------------------------------------------------------------------------------------------------------------------------------------------------------------------------------------------------------------------------------------------------------------------------------------------------------------------------------------------------------------------------------------------------------------------------------------------------------------------------------------------------------------------------------------------------------------------------------------------------------------------------------------------------------------------------------------------------------------------------------------------------------------------------------------------------------------------------------------------------------------------------------------------------------------------------------------------------------------------------------------------------------------------------------------------------------------------------------------------------------------------------------------------------------------

		на пользование недрами получены до 31 декабря 2030 года, на срок, не превышающий срока действия таких лицензий (пункт 2 части 2 статьи 8.2 Федерального закона от 4 декабря 2006 года № 201-ФЗ «О введении в действие Лесного кодекса Российской Федерации»).
Дополнительные ограничения по видам особо защитных участков лесов		
1.	Заповедные лесные участки	Запрещаются: проведение рубок лесных насаждений; использование токсичных химических препаратов; ведение сельского хозяйства; разведка и добыча полезных ископаемых; строительство и эксплуатация объектов капитального строительства (часть 3 статьи 119 Лесного кодекса РФ).
2.	Берегозащитные, почвозащитные участки лесов, расположенных вдоль водных объектов	Запрещаются: деятельность, указанная в части 15 статьи 65 Водного кодекса РФ; распашка земель, размещение отвалов размываемых грунтов, выпас сельскохозяйственных животных и организация для них летних лагерей, ванн (часть 17 статьи 65 Водного кодекса РФ). Не допускается: заготовка пневого осмола (пункт 13 Правил заготовки и сбора недревесных лесных ресурсов).

»;

1.4.3. Таблицу 65 пункта 23 изложить в следующей редакции:

«Таблица 65

Ограничения по видам использования лесов

№ п.п.	Виды использования лесов	Ограничения
1.	Заготовка древесины	Ограничения установлены в соответствии с Лесным кодексом РФ, Правилами заготовки древесины, Правилами ухода за лесами, Правилами санитарной безопасности в лесах, Правилами пожарной безопасности в лесах, Особенности использования, охраны, защиты, воспроизводства лесов, расположенных на особо охраняемых природных территориях. Запрещаются: заготовка древесины в объеме, превышающем расчетную лесосеку (допустимый объем изъятия древесины), а также с нарушением возрастов рубок (часть 5 статьи 29 Лесного кодекса РФ); рубка лесных насаждений, включенных в Перечень видов (пород) деревьев и кустарников, заготовка древесины которых не допускается (приказ Рослесхоза от 5 декабря 2011 года № 513 «Об утверждении Перечня видов (пород) деревьев и кустарников, заготовка древесины

		<p>которых не допускается»); проведение сплошных рубок лесных насаждений, за исключением случаев, предусмотренных частью 6 статьи 21 Лесного кодекса РФ (часть 2 статьи 111.1, пункт 1 части 4 статьи 119 Лесного кодекса РФ); на заповедных лесных участках проведение рубок лесных насаждений (пункт 1 части 3 статьи 119 Лесного кодекса РФ); проведение сплошных рубок лесных насаждений, если иное не предусмотрено правовым режимом функциональных зон, установленных в границах этих особо охраняемых природных территорий в соответствии с Федеральным законом от 14 марта 1995 года № 33-ФЗ «Об особо охраняемых природных территориях» (часть 3 статьи 112 Лесного кодекса РФ); в лесах, расположенных на территориях памятников природы, запрещается проведение сплошных рубок лесных насаждений (пункт 8 Особенности использования, охраны, защиты, воспроизводства лесов, расположенных на особо охраняемых природных территориях).</p> <p>Не допускаются: проведение рубок спелых, перестойных лесных насаждений с долей кедра 3 и более единиц в породном составе древостоя лесных насаждений (пункт 15 Правил заготовки древесины).;</p> <p>сплошные рубки лесных насаждений (за исключением случая использования лесов в целях осуществления изыскательской деятельности, геологического изучения недр, разведки и добычи полезных ископаемых, если возведение таких строений, сооружений для указанной цели не запрещены или не ограничены в соответствии с законодательством Российской Федерации), а при использовании лесов в соответствии со статьей 41 Лесного кодекса не допускаются также выборочные рубки лесных насаждений для возведения некапитальных строений, сооружений, не связанных с созданием лесной инфраструктуры (часть 2 статьи 21.1 Лесного кодекса РФ).</p> <p>Ограничения: в защитных лесах предусмотренные частью 5 статьи 21 Лесного кодекса РФ выборочные рубки и сплошные рубки деревьев, кустарников, лиан допускаются в случаях, если строительство, реконструкция, капитальный ремонт и эксплуатация объектов капитального строительства, не связанных с созданием лесной инфраструктуры, в целях, предусмотренных пунктами 1 – 3 части 1 статьи 21 Лесного кодекса РФ, не запрещены или не ограничены в соответствии с законодательством Российской Федерации (часть 6 статьи 21 Лесного кодекса РФ); осуществление сплошных рубок на лесных участках, предоставленных для заготовки древесины, допускается только при условии воспроизводства лесов на указанных лесных участках (пункт 32 Правил заготовки древесины);</p>
--	--	----------------------------------------------------------------------------------------------------------------------------------------------------------------------------------------------------------------------------------------------------------------------------------------------------------------------------------------------------------------------------------------------------------------------------------------------------------------------------------------------------------------------------------------------------------------------------------------------------------------------------------------------------------------------------------------------------------------------------------------------------------------------------------------------------------------------------------------------------------------------------------------------------------------------------------------------------------------------------------------------------------------------------------------------------------------------------------------------------------------------------------------------------------------------------------------------------------------------------------------------------------------------------------------------------------------------------------------------------------------------------------------------------------------------------------------------------------------------------------------------------------------------------------------------------------------------------------------------------------------------------------------------------------------------------------------------------------------------------------------------------------------------------------------------------------------------------------------------------------------------------------------------------------------------------------------------------------------------------------------------------------------------------------------------------------------------------------------------------------------------------------------------------------------------------------------------------------------------------------------------------------------------------------------------------------------------------------------------------------------------------------------------------------------------------------------------------------------------------------------------------------------------------------------------------------------------------------------------------------------------------------

		<p>площадь лесосек при сплошных рубках спелых, перестойных лесных насаждений в эксплуатационных лесах не должна превышать предельных параметров, установленных Правилами заготовки древесины (пункт 44 Правил заготовки древесины);</p> <p>подлежат сохранению деревья, кустарники и лианы, занесенные в Красную книгу РФ, в Красную книгу Ханты-Мансийского автономного округа – Югры (пункт 37 Правил санитарной безопасности в лесах, пункт 14 Правил заготовки древесины).</p>
2.	Заготовка живицы	<p>Ограничения при заготовке живицы установлены Правилами заготовки живицы.</p> <p>Не допускается проведение подсочки:</p> <p>лесных насаждений в очагах вредных организмов до их ликвидации;</p> <p>лесных насаждений, поврежденных и ослабленных вследствие воздействий лесных пожаров, вредных организмов и других негативных факторов;</p> <p>лесных насаждений в лесах, где в соответствии с законодательством Российской Федерации не допускается проведение сплошных или выборочных рубок спелых и перестойных лесных насаждений в целях заготовки древесины;</p> <p>лесных насаждений, расположенных на постоянных лесосеменных участках, лесосеменных плантациях, генетических резерватах, а также, плюсовых деревьев, семенников, семенных куртин и полос.</p>
3.	Заготовка и сбор недревесных лесных ресурсов	<p>Ограничения при заготовке и сборе недревесных лесных ресурсов установлены Правилами заготовки и сбора недревесных лесных ресурсов.</p> <p>Запрещаются:</p> <p>заготовка и сбор недревесных лесных ресурсов могут быть ограничены или запрещены в установленном порядке в районах загрязненных радиоактивными веществами;</p> <p>рубка деревьев для заготовки бересты;</p> <p>сбор подстилки в лесах, выполняющих функции защиты природных и иных объектов, в лесах, расположенных в водоохранных зонах, в ценных лесах.</p> <p>Не допускаются:</p> <p>заготовка пневого осмола в противозерозионных лесах, на берегозащитных, почвозащитных участках лесов, расположенных вдоль водных объектов, склонов оврагов, в лесах научного или исторического значения, а также в молодняках с полнотой 0,8 – 1,0 и несомкнувшихся лесных культурах;</p> <p>заготовка коры деревьев и кустарников, если эта деятельность ведет к снижению качества заготовленной лесопроductии;</p> <p>при заготовке хвороста спил деревьев и кустарников, их вершин, сучьев и ветвей;</p> <p>при заготовке хвороста обрубка сучьев и вершин с сырораствующих деревьев;</p> <p>рубки деревьев при заготовке бересты, коры деревьев и</p>

		<p>веточного корма, веников, ветвей для метел и плетения, пихтовых, сосновых и еловых лап; заготовка веников, ветвей и кустарников для метел и плетения при проведении опытных и экспериментальных рубок, отбора модельных деревьев на постоянных пробных площадях в лесах, переданных для осуществления научно-исследовательской деятельности, образовательной деятельности; заготовка древесной зелени при проведении опытных и экспериментальных рубок, отбора модельных деревьев на постоянных пробных площадях в лесах, переданных для осуществления научно-исследовательской деятельности, образовательной деятельности.</p> <p>Ограничения: заготовка и сбор недревесных лесных ресурсов могут ограничиваться в соответствии со статьей 27 Лесного кодекса РФ (пункт 8 Правил заготовки и сбора недревесных лесных ресурсов); заготовка бересты с растущих деревьев должна производиться в весенне-летний и осенний период без повреждения луба. При этом используемая для заготовки часть ствола не должна превышать половины общей высоты дерева; сбор лесной подстилки и опавшего листа разрешается производить на одной и той же площади не чаще одного раза в пять лет; заготовка еловых, пихтовых, сосновых лап разрешается только со срубленных деревьев на лесосеках при проведении выборочных и сплошных рубок, за исключением опытных и экспериментальных рубок, отбора модельных деревьев на постоянных пробных площадях в лесах, переданных для осуществления научно-исследовательской деятельности, образовательной деятельности; заготовка древесной зелени для производства хвойно-витаминной муки разрешается только со срубленных деревьев на лесосеках при проведении выборочных и сплошных рубок.</p>
4.	Заготовка пищевых лесных ресурсов и сбор лекарственных растений	<p>Ограничения при заготовке пищевых лесных ресурсов и сборе лекарственных растений установлены Правилами заготовки пищевых лесных ресурсов и сбора лекарственных растений.</p> <p>Запрещаются: осуществлять заготовку и сбор грибов и дикорастущих растений, виды которых занесены в Красную книгу РФ, Красную книгу Ханты-Мансийского автономного округа – Югры, а также грибов и дикорастущих растений, которые признаются наркотическими средствами в соответствии с Федеральным законом от 8 января 1998 года № 3-ФЗ «О наркотических средствах и психотропных веществах»; рубка плодоносящих деревьев и обрезка ветвей для заготовки плодов; рубка деревьев и кустарников, а также применение</p>

		<p>способов, приводящих к повреждению деревьев и кустарников при заготовке орехов;</p> <p>заготовка орехов на лесосеменных участках, лесосеменных плантациях, а также рубка плодоносящих деревьев и обрезка ветвей с целью получения плодов и орехов;</p> <p>вырывать растения с корнями, повреждать листья (вайи) и корневища;</p> <p>вырывать грибы с грибницей, переворачивать при сборе грибов мох и лесную подстилку, уничтожать старые грибы.</p> <p>Не допускаются:</p> <p>применение колотов и иных предметов и приспособлений принудительного сбора шишек, воздействующих на крону и стволы деревьев.</p> <p>Ограничения:</p> <p>в районах, загрязненных радиоактивными веществами, заготовка пищевых лесных ресурсов и сбор лекарственных растений могут быть ограничены или запрещены в порядке, установленном законодательством Российской Федерации;</p> <p>заготовка пищевых лесных ресурсов и лекарственных растений осуществляется в сроки, установленные настоящим Регламентом;</p> <p>заготовка грибов должна проводиться способами, обеспечивающими сохранность их ресурсов;</p> <p>заготовка березового сока допускается на участках спелого леса не ранее чем за 5 лет до рубки.</p> <p>при отсутствии данных о сроках ведения повторных заготовок сырья для какого-либо вида лекарственного растения необходимо руководствоваться следующим:</p> <p>заготовка соцветий и надземных органов («травы») однолетних растений проводится на одной заросли один раз в 2 года;</p> <p>надземных органов («травы») многолетних растений – один раз в течение 4 – 6 лет;</p> <p>подземных органов большинства видов лекарственных растений – не чаще одного раза в 15 – 20 лет.</p>
5.	Осуществление видов деятельности в сфере охотничьего хозяйства	<p>Ограничения при осуществлении видов деятельности в сфере охотничьего хозяйства и осуществление охоты регулируются:</p> <p>Кодексом Российской Федерации об административных правонарушениях;</p> <p>Уголовным кодексом Российской Федерации;</p> <p>Федеральными законами:</p> <p>от 24 июля 2009 года № 209-ФЗ «Об охоте и о сохранении охотничьих ресурсов и о внесении изменений в отдельные законодательные акты Российской Федерации»;</p> <p>от 10 января 2002 года № 7-ФЗ «Об охране окружающей среды»;</p> <p>от 24 апреля 1995 года № 52-ФЗ «О животном мире»;</p> <p>от 14 марта 1995 года № 33-ФЗ «Об особо охраняемых природных территориях»;</p> <p>приказом Минприроды России:</p> <p>от 12 декабря 2017 года № 661 «Об утверждении Правил использования лесов для осуществления видов деятельности в сфере охотничьего хозяйства и Перечня случаев</p>

		<p>использования лесов для осуществления видов деятельности в сфере охотничьего хозяйства без предоставления лесных участков»;</p> <p>приказом Минприроды России от 24 июля 2020 года № 477 «Об утверждении Правил охоты»;</p> <p>приказом Минприроды России от 27 января 2022 года № 49 «Об утверждении нормативов допустимого изъятия охотничьих ресурсов, нормативов биотехнических мероприятий и о признании утратившим силу приказа Министерства природных ресурсов и экологии Российской Федерации от 25 ноября 2020 г. № 965»;</p> <p>Законом Ханты-Мансийского автономного округа – Югры от 29 октября 2007 года № 142-оз «О регулировании отдельных вопросов в области охраны и использования животного мира на территории Ханты-Мансийского автономного округа – Югры».</p>
6.	Ведение сельского хозяйства	<p>Ограничения при ведении сельского хозяйства установлены Правилами использования лесов для ведения сельского хозяйства.</p> <p>Запрещаются:</p> <p>на особо защитных участках лесов, за исключением сенокосения, пчеловодства и товарной аквакультуры (товарного рыбоводства) (пункт 2 части 4 статьи 119 Лесного кодекса РФ);</p> <p>использовать земли, занятые лесными культурами, естественными молодняками ценных древесных пород, селекционно-лесосеменных, сосновых, елово-пихтовых, ивовых, ореховых плантаций, с проектируемыми мероприятиями по содействию естественному лесовосстановлению и лесовосстановлению хвойными породами, с легкоразмываемыми и развеиваемыми почвами. (пункт 19 Правил использования лесов для ведения сельского хозяйства).</p> <p>Не допускается:</p> <p>выпас сельскохозяйственных животных на землях, занятых лесными культурами, естественными молодняками ценных древесных пород, насаждениями с развитым жизнеспособным подростом, селекционно-лесосеменных, сосновых, елово-пихтовых, ивовых, орехоплодных плантаций, с проектируемыми мероприятиями по содействию естественному лесовосстановлению и лесовосстановлению хвойными породами, с легкоразмываемыми и развеиваемыми почвами.</p> <p>Ограничения:</p> <p>на лесных участках, используемых для выращивания сельскохозяйственных культур и иной сельскохозяйственной деятельности, допускается применение химических и биологических препаратов, если иное не предусмотрено правовым режимом лесов, расположенных на таких участках, в соответствии с Федеральным законом от 19 июля 1997 года № 109-ФЗ «О безопасном обращении с пестицидами и агрохимикатами».</p>

		В необходимых случаях для сенокошения могут использоваться пригодные для этой цели участки малоценных лесных насаждений, не планируемые под реконструкцию лесных насаждений (пункт 13 Правил использования лесов для ведения сельского хозяйства).
7.	Осуществление рыболовства, за исключением любительского рыболовства	<p>Ограничения при осуществлении рыболовства установлены Правилами использования лесов для осуществления рыболовства.</p> <p>Не допускаются: повреждение лесных насаждений, растительного покрова и почв за пределами предоставленного лесного участка; захламливание предоставленного лесного участка и территории за его пределами строительным и бытовым мусором, отходами древесины; загрязнение площади предоставленного лесного участка и территории за его пределами химическими и радиоактивными веществами.</p>
8.	Осуществление научно-исследовательской деятельности, образовательной деятельности	<p>Ограничения установлены Правилами использования лесов для осуществления научно-исследовательской деятельности, образовательной деятельности.</p> <p>Не допускаются: повреждение лесных насаждений, растительного покрова и почв за пределами предоставленного лесного участка; захламливание предоставленного лесного участка и территории за его пределами строительным и бытовым мусором, отходами древесины, иными видами отходов; загрязнение площади предоставленного лесного участка и территории за его пределами химическими и радиоактивными веществами.</p>
9.	Осуществление рекреационной деятельности	<p>Ограничения установлены Лесным кодексом РФ, Правилами использования лесов для осуществления рекреационной деятельности.</p> <p>Не допускается: создание объектов, являющихся местами жительства физических лиц, при осуществлении в лесах деятельности, предусмотренной частью 2 статьи 41 Лесного кодекса РФ, и размещении предусмотренных частью 3 статьи 41 Лесного кодекса РФ (часть 4 статьи 41 Лесного кодекса РФ).</p> <p>Ограничения: по площади, установленные частью 2 статьи 41 Лесного кодекса РФ, не распространяются на велосипедные, велопешеходные, пешеходные и беговые дорожки, тропы, лыжные и роллерные трассы, а также элементы благоустройства лесного участка, включая беседки, навесы, лавочки, туалеты, объекты освещения, урны (часть 3 статьи 41 Лесного кодекса РФ); использование лесов для осуществления рекреационной деятельности осуществляется способами, не наносящими вреда окружающей среде и здоровью человека (пункт 6 Правил использования лесов для осуществления рекреационной деятельности).</p>
10.	Создание лесных	Ограничения при создании лесных плантаций и их

	плантаций и их эксплуатация	<p>эксплуатации установлены Порядком использования районированных семян лесных растений основных лесных древесных пород, Правилами создания и выделения объектов лесного семеноводства (лесосеменных плантаций, постоянных лесосеменных участков и подобных объектов), Правилами лесовосстановления, Правилами заготовки древесины, Правилами ухода за лесами, Правилами санитарной безопасности в лесах, Правилами пожарной безопасности в лесах.</p> <p>Не допускается использовать: нерайонированные семена лесных растений; семена лесных растений, сортовые или посевные качества которых не проверены или не соответствуют требованиям национальных стандартов в сфере лесного семеноводства; семена лесных растений, на которые отсутствуют документы, удостоверяющие их происхождение, сортовые и посевные качества; семена лесных растений, засоренные семенами карантинных растений, зараженные карантинными болезнями растений, вредителями растений.</p> <p>Ограничения: минусовые насаждения или минусовые деревья того же вида лесных растений должны находиться не ближе 300 м от постоянных лесосеменных участков; лесосеменные плантации закладываются на участках после проведения сплошной обработки почвы; использование посадочного материала, не соответствующего критериям и требованиям, указанным в таблице 1 приложения 10 к Правилам лесовосстановления (приложение 5 к настоящему Регламенту).</p> <p>В случае, если на лесных плантациях планируется получение древесины с заданными характеристиками лесных насаждений искусственного происхождения, применяются ограничения, предусмотренные для вида использования лесов «Заготовка древесины», указанные в пункте 23 главы 3 настоящего Регламента (часть 2 статьи 42 Лесного кодекса РФ).</p>
11.	Выращивание лесных плодовых, ягодных, декоративных растений, лекарственных растений	<p>Ограничения при выращивании лесных плодовых, ягодных, декоративных растений, лекарственных растений установлены Правилами использования лесов для выращивания лесных плодовых, ягодных, декоративных растений, лекарственных растений, Правилами лесовосстановления, Порядком использования районированных семян лесных растений основных лесных древесных пород, Правилами создания и выделения объектов лесного семеноводства (лесосеменных плантаций, постоянных лесосеменных участков и подобных объектов).</p> <p>Запрещается: использование лесных участков, на которых встречаются виды растений, занесенные в Красную книгу РФ, Красную книгу Ханты-Мансийского автономного округа – Югры.</p>

		<p>Не допускается использовать:</p> <p>нерайонированные семена лесных растений; семена лесных растений, сортовые или посевные качества которых не проверены или не соответствуют требованиям национальных стандартов в сфере лесного семеноводства; семена лесных растений, на которые отсутствуют документы, удостоверяющие их происхождение, сортовые и посевные качества; семена лесных растений, засоренные семенами карантинных растений, зараженные карантинными болезнями растений, вредителями растений.</p> <p>Ограничения:</p> <p>на лесных участках, используемых для выращивания лесных плодовых, ягодных, декоративных растений, лекарственных растений, химические и биологические препараты применяются в соответствии с Федеральным законом от 19 июля 1997 года № 109-ФЗ «О безопасном обращении с пестицидами и агрохимикатами»; минусовые насаждения или минусовые деревья того же вида лесных растений должны находиться не ближе 300 м от постоянных лесосеменных участков; лесосеменные плантации закладываются на участках после проведения сплошной обработки почвы; использование посадочного материала, не соответствующего критериям и требованиям, указанным в таблице 1 приложения 10 к Правилам лесовосстановления (приложение 5 к настоящему Регламенту).</p>
12.	Создание лесных питомников и их эксплуатация	<p>Ограничения при создании лесных питомников и их эксплуатации установлены Порядком использования районированных семян лесных растений основных лесных древесных пород, Правилами создания лесных питомников и их эксплуатации.</p> <p>Запрещается:</p> <p>использование лесных участков, на которых встречаются виды растений, занесенные в Красную книгу РФ, Красную книгу Ханты-Мансийского автономного округа – Югры.</p> <p>Не допускается использовать:</p> <p>нерайонированные семена лесных растений; семена лесных растений, сортовые или посевные качества которых не проверены или не соответствуют требованиям национальных стандартов в сфере лесного семеноводства; семена лесных растений, на которые отсутствуют документы, удостоверяющие их происхождение, сортовые и посевные качества; семена лесных растений, засоренные семенами карантинных растений, зараженные карантинными болезнями растений, вредителями растений; применение семян лесных растений, посевные и иные качества которых не проверены; использование лесов для создания лесных питомников и их эксплуатации в случае невозможности соблюдения охраны редких и находящихся под угрозой исчезновения деревьев, кустарников, лиан, иных лесных растений,</p>

		занесенных в Красную книгу РФ или Красную книгу субъекта Российской Федерации.
13.	Осуществление геологического изучения недр, разведка и добыча полезных ископаемых	<p>Ограничения по использованию лесов при выполнении работ по геологическому изучению недр, для разработки месторождений полезных ископаемых установлены Лесным кодексом РФ, Законом Российской Федерации от 21 февраля 1992 года № 2395-1 «О недрах», Правилами использования лесов для осуществления геологического изучения недр, разведки и добычи полезных ископаемых.</p> <p>Не допускаются:</p> <p>валка деревьев и расчистка от древесной растительности с помощью бульдозеров, захламление порубочными остатками приграничных полос и опушек, повреждение стволов и скелетных корней опушечных деревьев, оставление (хранение) свежесрубленной древесины в лесу в летний период без принятия мер по предохранению ее от заселения стволовыми вредителями в соответствии с Правилами санитарной безопасности в лесах, утвержденными в порядке, установленном Лесным кодексом РФ;</p> <p>затопление и длительное подтопление лесных насаждений;</p> <p>повреждение лесных насаждений, растительного покрова и почв за пределами земель, на которых осуществляется использование лесов;</p> <p>захламление лесов отходами производства и потребления;</p> <p>загрязнение площади земель, на которых осуществляется использование лесов и территории за ее пределами, химическими и радиоактивными веществами;</p> <p>проезд транспортных средств и иных механизмов по произвольным, неустановленным маршрутам, в том числе за пределами земель, на которых осуществляется использование лесов.</p> <p>Допускаются:</p> <p>строительство, реконструкция, ввод в эксплуатацию и вывод из эксплуатации связанных с геологическим изучением, разведкой и добычей полезных ископаемых объектов капитального строительства, возведение, эксплуатация и демонтаж некапитальных строений, сооружений, необходимых для геологического изучения, разведки и добычи полезных ископаемых;</p> <p>в ценных лесах и на особо защитных участках лесов в границах предоставленных пользователям недр участков недр для геологического изучения, разведки и добычи нефти и природного газа, в отношении которых лицензии на пользование недрами получены до 31 декабря 2010 года, на срок, не превышающий срока действия таких лицензий (пункт 1 части 2 статьи 8.2 Федерального закона от 4 декабря 2006 года № 201-ФЗ «О введении в действие Лесного кодекса Российской Федерации»);</p> <p>в ценных лесах, в лесах, расположенных в водоохранных зонах, в резервных лесах и на особо защитных участках лесов в границах предоставленных пользователям недр участков недр в целях добычи из подземных вод и (или)</p>

		связанных с геологическим изучением, разведкой и добычей нефти и природного газа попутных вод полезных ископаемых и (или) полезных компонентов, в отношении которых лицензии на пользование недрами получены до 31 декабря 2030 года, на срок, не превышающий срока действия таких лицензий (пункт 2 части 2 статьи 8.2 Федерального закона от 4 декабря 2006 года № 201-ФЗ «О введении в действие Лесного кодекса Российской Федерации»);
14.	Осуществление изыскательной деятельности	<p>Ограничения по использованию лесов при выполнении работ по осуществлению изыскательной деятельности установлены Правилами использования лесов для осуществления изыскательной деятельности.</p> <p>Не допускается:</p> <p>повреждение лесных насаждений, растительного покрова и почв за пределами земель, на которых осуществляется использование лесов;</p> <p>захламливание территорий, на которых осуществляется использование лесов и прилегающих к землям, на которых осуществляется использование лесов, отходами производства и потребления;</p> <p>загрязнение земель, на которых осуществляется использование лесов, и территорий, прилегающих к землям, на которых осуществляется использование лесов, химическими и радиоактивными веществами;</p> <p>проезд транспортных средств по произвольным, неустановленным маршрутам, в том числе за пределами земель, на которых осуществляется использование лесов.</p>
15.	Строительство и эксплуатация водохранилищ и иных искусственных водных объектов, создание и расширение морских и речных портов, строительство, реконструкция и эксплуатация гидротехнических сооружений	<p>Использование лесов при выполнении работ по строительству и эксплуатации водохранилищ и иных искусственных водных объектов, создание и расширение морских и речных портов, строительство, реконструкция и эксплуатация гидротехнических сооружений ограничивается статьей 27 Лесного кодекса РФ, Водным кодексом РФ.</p> <p>Ограничения:</p> <p>осуществление одного или нескольких видов использования лесов, предусмотренных частью 1 статьи 25 Лесного кодекса РФ;</p> <p>Допускаются:</p> <p>выборочные рубки и сплошные рубки деревьев, кустарников, лиан, в том числе в охранных зонах и санитарно-защитных зонах, предназначенных для обеспечения безопасности граждан и создания необходимых условий для эксплуатации соответствующих объектов (часть 5 статьи 21 Лесного кодекса РФ);</p>
16.	Строительство, реконструкция, эксплуатация линейных объектов	Ограничения при строительстве, реконструкции, эксплуатации линий электропередачи, линий связи, дорог, трубопроводов и других линейных объектов установлены Правилами использования лесов для строительства, реконструкции, эксплуатации линейных объектов.

		<p>Не допускаются: повреждение лесных насаждений, растительного покрова и почв за пределами земель, на которых осуществляется использование лесов, и охранной зоны линейных объектов; захламливание территорий, прилегающих к землям, на которых осуществляется использование лесов, строительным и бытовым мусором, отходами древесины; загрязнение земель, на которых осуществляется использование лесов, и территорий, прилегающих к землям, на которых осуществляется использование лесов, химическими и радиоактивными веществами; проезд транспортных средств, механизмов по произвольным, неустановленным маршрутам.</p>
17.	Создание и эксплуатация объектов лесоперерабатывающей инфраструктуры	<p>Ограничения при создании и эксплуатации объектов лесоперерабатывающей инфраструктуры установлены Лесным кодексом РФ, Правилами использования лесов для создания и эксплуатации объектов лесоперерабатывающей инфраструктуры.</p> <p>Запрещается: в защитных лесах, а также в иных, предусмотренных Лесным кодексом РФ и другими федеральными законами, случаях (часть 2 статьи 14 Лесного кодекса РФ).</p> <p>Исключаются случаи: загрязнения (в том числе радиоактивного и нефтяного) лесов и иного негативного воздействия на леса в соответствии со статьями 60.12, 60.13, 60.14 Лесного кодекса РФ; въезда транспортных средств на лесные участки в случае введения ограничения на пребывание граждан в лесах в соответствии со статьями 53.5, 60.9 Лесного кодекса РФ.</p>
18.	Осуществление религиозной деятельности	<p>Использование лесов ограничивается в соответствии со статьей 27 Лесного кодекса РФ.</p> <p>Запрещается: осуществление одного или нескольких видов использования лесов, предусмотренных частью 1 статьи 25 Лесного кодекса РФ; проведение рубок.</p> <p>Ограничение: леса могут использоваться религиозными организациями для осуществления религиозной деятельности в соответствии с Федеральным законом от 26 сентября 1997 года № 125-ФЗ «О свободе совести и о религиозных объединениях».</p>

».

1.5. В таблице приложения 1 к лесохозяйственному регламенту Урайского лесничества:

1.5.1. В разделе «Приказы, принятые в развитие Лесного кодекса Российской Федерации»:

1.5.1.1. Дополнить строкой 12.1 следующего содержания:

«

12.1.	Приказ Минприроды России от 29 мая 2017 года № 264 «Об утверждении Особенности охраны в лесах редких и находящихся под угрозой исчезновения деревьев, кустарников, лиан, иных лесных растений, занесенных в Красную книгу Российской Федерации или красные книги субъектов Российской Федерации»
-------	--------------------------------------------------------------------------------------------------------------------------------------------------------------------------------------------------------------------------------------------------------------------------------------------------

»;

1.5.1.2. Строки 42, 43 изложить в следующей редакции:

«

42.	Приказ Рослесхоза от 19 декабря 2022 года № 1032 «Об установлении лесосеменного районирования»
43.	Приказ Рослесхоза от 11 марта 2024 года № 117 «Об установлении лесопожарного зонирования земель лесного фонда»

»;

1.5.2. В разделе «Нормативные документы уровня субъекта Российской Федерации» строку 16 изложить в следующей редакции:

«

16.	Постановление Правительства Ханты-Мансийского автономного округа – Югры от 5 февраля 2025 года № 39-п «О перечне автомобильных дорог регионального или межмуниципального значения Ханты-Мансийского автономного округа – Югры»
-----	--------------------------------------------------------------------------------------------------------------------------------------------------------------------------------------------------------------------------------

».

2. Настоящий приказ вступает в силу по истечении десяти дней после дня его официального опубликования, за исключением подпунктов 1.3.19.6.2, 1.3.19.6.3 пункта 1, вступающих в силу с 1 сентября 2025 года.

Исполняющий обязанности
директора Департамента

М.В. Новиков

