



# ДЕПАРТАМЕНТ ПРИРОДНЫХ РЕСУРСОВ И ЭКОЛОГИИ ЯМАЛО-НЕНЕЦКОГО АВТОНОМНОГО ОКРУГА

## ПРИКАЗ

30.12.2025 № 2232

г. Салехард

Проведена государственная регистрация нормативных правовых актов  
Ямало-Ненецкого автономного округа 13 января 2026 г.  
Регистрационный № 1

### **О внесении изменений в некоторые приказы департамента природных ресурсов и экологии Ямало-Ненецкого автономного округа по вопросам предоставления государственных услуг**

В целях приведения нормативного правового акта департамента в  
соответствие с законодательством Российской Федерации,  
**п р и к а з ы в а ю:**

1. Утвердить прилагаемые изменения, которые вносятся в  
некоторые приказы департамента природных ресурсов и экологии  
Ямало-Ненецкого автономного округа по вопросам предоставления  
государственных услуг.

2. Установить, что

- позиции 2.5.2 - 2.5.9 подпункта 2.5, позиции 2.6.1, 2.6.2, 2.6.4  
подпункта 2.6 пункта 2 изменений, утвержденных настоящим приказом,  
вступают в силу с 01 марта 2026 года;

- подпункты 2.1 - 2.3, позиция 2.5.1 подпункта 2.5, позиция 2.6.3  
подпункта 2.6, подпункты 2.7, 2.10, 2.12, позиция 12.13.1 подпункта  
2.13, подпункты 2.14 - 2.17 пункта 2 изменений, утвержденных  
настоящим приказом, вступают в силу с 01 сентября 2026 года.

Заместитель Губернатора  
Ямало-Ненецкого автономного  
округа, директор департамента  
природных ресурсов и экологии  
Ямало-Ненецкого автономного округа



А.М. Гаранин

## УТВЕРЖДЕНЫ

приказом департамента  
природных ресурсов и экологии  
Ямало-Ненецкого автономного  
округа  
от 30.12.2025 № 2232

### ИЗМЕНЕНИЯ,

которые вносятся в некоторые приказы департамента природных ресурсов и экологии Ямало-Ненецкого автономного округа по вопросам предоставления государственных услуг

1. В приказе департамента природных ресурсов и экологии Ямало-Ненецкого автономного округа от 11 января 2019 года № 22 «Об утверждении Административного регламента департамента природных ресурсов и экологии Ямало-Ненецкого автономного округа по предоставлению государственной услуги «Выдача, переоформление лицензии на пользование участками недр местного значения, внесение изменений в лицензию на пользование участками недр местного значения, досрочное прекращение права пользования участками недр местного значения, приостановление осуществления права пользования участками недр местного значения по заявлению владельца лицензии на пользование участком недр местного значения»:

1.1. преамбулу изложить в следующей редакции:

«Во исполнение Федерального закона от 27 июля 2010 года № 210-ФЗ «Об организации предоставления государственных и муниципальных услуг», в соответствии с приказом департамента природных ресурсов и экологии Ямало-Ненецкого автономного округа от 07 апреля 2023 года № 0800 «Об утверждении порядков оформления, государственной регистрации и выдачи лицензий на пользование участками недр местного значения, внесения изменений в лицензии на пользование участками недр местного значения, переоформления лицензий на пользование участками недр местного значения и признании утратившими силу некоторых приказов департамента природных ресурсов и экологии Ямало-Ненецкого автономного округа» **п р и к а з ы в а ю:**»;

1.2. абзац первый позиции 15.1.7 подпункта 15.1 пункта 15 Административного регламента департамента природных ресурсов и

экологии Ямало-Ненецкого автономного округа по предоставлению государственной услуги «Выдача, переоформление лицензии на пользование участками недр местного значения, внесение изменений в лицензию на пользование участками недр местного значения, досрочное прекращение права пользования участками недр местного значения, приостановление осуществления права пользования участками недр местного значения по заявлению владельца лицензии на пользование участком недр местного значения» дополнить словами «, в границах территории ведения гражданами садоводства или огородничества для собственных нужд».

2. В Административном регламенте департамента природных ресурсов и экологии Ямало-Ненецкого автономного округа по предоставлению государственной услуги «Выдача разрешения на строительство в случае строительства, реконструкции объектов капитального строительства, расположенных на землях лесного фонда, которые допускаются к строительству на них при использовании лесов для осуществления рекреационной деятельности, в соответствии с лесным законодательством, а также разрешения на ввод в эксплуатацию указанных объектов», утвержденном приказом департамента природных ресурсов и экологии Ямало-Ненецкого автономного округа от 08 февраля 2024 года № 0254:

2.1. пункт 9 изложить в следующей редакции:

«9. Наименование государственной услуги: «Выдача разрешения на строительство в случае строительства, реконструкции объектов капитального строительства, расположенных на землях лесного фонда, которые допускаются к строительству на них при использовании лесов для осуществления рекреационной деятельности, в соответствии с лесным законодательством, а также разрешения на ввод в эксплуатацию указанных объектов».

В рамках государственной услуги выделяются следующие подуслуги:

- выдача разрешения на строительство в случаях строительства, реконструкции объектов капитального строительства (далее - подуслуга № 1, разрешение на строительство);

- внесение изменений в реестр разрешений на строительство объектов капитального строительства (далее – реестр разрешений на строительство) исключительно в связи с продлением срока действия разрешения на строительство (далее - подуслуга № 2);

- внесение изменений в реестр разрешений на строительство (кроме внесения изменений в реестр разрешений на строительство исключительно в связи с продлением срока действия разрешения на строительство (далее - подуслуга № 3);

- выдача разрешения на ввод объекта капитального строительства в эксплуатацию в случаях его строительства, реконструкции на землях лесного фонда, которые допускаются к строительству на них при

использовании лесов для осуществления рекреационной деятельности, в соответствии с лесным законодательством (далее - подуслуга № 4, разрешение на ввод объекта в эксплуатацию);

- внесение изменений в реестр разрешений на ввод объектов капитального строительства в эксплуатацию (далее – реестр разрешений на ввод объектов в эксплуатацию, подуслуга № 5);

- исправление допущенных опечаток и ошибок в выданных в результате предоставления государственной услуги, подуслуги документах (далее - подуслуга № 6).»;

2.2. пункт 12 изложить в следующей редакции:

«12. Результатами предоставления государственной услуги, подуслуг являются:

- по подуслуге № 1 – уведомление по форме в соответствии с приложением № 13 либо уведомление об отказе в выдаче разрешения на строительство по форме в соответствии с приложением № 1;

- по подуслуге № 2 – уведомление по форме в соответствии с приложением № 13 либо уведомление об отказе во внесении изменений в реестр разрешений на строительство по форме в соответствии с приложением № 2;

- по подуслуге № 3 - уведомление по форме в соответствии с приложением № 13 либо уведомление об отказе во внесении изменений в реестр разрешений на строительство по форме в соответствии с приложением № 2;

- по подуслуге № 4 – уведомление по форме в соответствии с приложением № 13 либо уведомление об отказе в выдаче разрешения на ввод объекта в эксплуатацию по форме в соответствии с приложением № 3;

- по подуслуге № 5 – уведомление по форме в соответствии с приложением № 13 либо уведомление об отказе во внесении изменений в реестр разрешений на ввод объектов в эксплуатацию по форме в соответствии с приложением № 4;

- по подуслуге № 6 - исправленные документы.

Под исправленными документами понимаются документы, являющиеся результатами предоставления государственной услуги и предусмотренные настоящим пунктом, оформленные путем издания новых указанных документов с учетом исправления допущенных опечаток и ошибок.»;

2.3. дополнить пунктом 12-1 следующего содержания:

«12-1. Подтверждением выдачи разрешения на строительство является запись в реестре разрешений на строительство. Подтверждением выдачи разрешения на ввод объекта в эксплуатацию является запись в реестре разрешений на ввод объекта в эксплуатацию.»;

2.4. пункт 14 дополнить абзацем следующего содержания:

«Результат предоставления государственной услуги направляется (выдается) заявителю в течение 1 рабочего дня со дня его подписания.»;

2.5. в пункте 16:

2.5.1. абзац первый изложить в следующей редакции:

«16. К заявлению о выдаче разрешения на строительство, заявлению о внесении изменений в реестр разрешений на строительство (кроме заявления о внесении изменений в реестр разрешений на строительство исключительно в связи с продлением срока действия разрешения на строительство) заявитель прилагает следующие документы и сведения:»;

2.5.2. подпункт 16.1 изложить в следующем редакции:

«16.1. правоустанавливающие документы на земельный участок, права на который не зарегистрированы в Едином государственном реестре недвижимости, в том числе соглашение об установлении сервитута, реквизиты решения об установлении публичного сервитута, а также схема расположения земельного участка или земельных участков на кадастровом плане территории, на основании которой был образован указанный земельный участок и выдан градостроительный план земельного участка в случаях, предусмотренных частями 1.1 и 1.2 статьи 57.3 ГрК РФ, если иное не установлено частью 7.3 статьи 51 ГрК РФ;»;

2.5.3. в подпункте 16.2 слова «градостроительный план земельного участка, выданный» заменить словами «реквизиты градостроительного плана земельного участка, выданного»;

2.5.4. подпункт 16.4 изложить в следующей редакции:

«16.4. реквизиты положительного заключения экспертизы проектной документации (в части соответствия проектной документации требованиям, указанным в пункте 1 части 5 статьи 49 ГрК РФ), в соответствии с которой осуществляются строительство, реконструкция объекта капитального строительства, в том числе в случае, если данной проектной документацией предусмотрены строительство или реконструкция иных объектов капитального строительства, включая линейные объекты (применительно к отдельным этапам строительства в случае, предусмотренном частью 12.1 статьи 48 ГрК РФ), если такая проектная документация подлежит экспертизе в соответствии со статьей 49 ГрК РФ, реквизиты положительного заключения государственной экспертизы проектной документации в случаях, предусмотренных частью 3.4 статьи 49 ГрК РФ, реквизиты положительного заключения государственной экологической экспертизы проектной документации в случаях, предусмотренных частью 6 статьи 49 ГрК РФ;»;

2.5.5. в подпункте 16.6 слово «подтверждение» заменить словами «сведения о подтверждении»;

2.5.6. в подпункте 16.8 слова «разрешение на отклонение от предельных параметров разрешенного строительства» заменить словами «реквизиты разрешения на отклонение от предельных параметров разрешенного строительства»;

2.5.7. в подпункте 16.9 слова «согласование архитектурно-градостроительного облика объекта капитального строительства» заменить словами «реквизиты решения о согласовании архитектурно-градостроительного облика и наименование уполномоченного органа местного самоуправления, принявшего решение о согласовании архитектурно-градостроительного облика объекта капитального строительства»;

2.5.8. в подпункте 16.10 слова «указанное соглашение, правоустанавливающие документы на земельный участок правообладателя, с которым заключено это соглашение» заменить словами «реквизиты указанного соглашения, правоустанавливающие документы на земельный участок правообладателя, с которым заключено это соглашение, в случае, если права на такой земельный участок не зарегистрированы в Едином государственном реестре недвижимости»;

2.5.9. абзац семнадцатый изложить в следующей редакции:

«Документы и сведения, указанные в подпунктах 16.3 и 16.4 настоящего пункта, направляются заявителем в случае, если данные документы (их копии или сведения, содержащиеся в них) отсутствуют в едином государственном реестре заключений, а заключение государственной экологической экспертизы отсутствует в распоряжении соответствующих территориального органа федерального органа исполнительной власти, осуществляющего федеральный государственный экологический контроль (надзор) (в случае проведения государственной экологической экспертизы федеральным органом исполнительной власти в области экологической экспертизы), департамента и органа местного самоуправления муниципального образования в автономном округе.»;

2.6. в пункте 17:

2.6.1. абзац первый изложить в следующей редакции:

«17. К заявлению о выдаче разрешения на ввод объекта капитального строительства в эксплуатацию заявителем прилагаются следующие документы и сведения:»;

2.6.2. подпункт 17.1 изложить в следующей редакции:

«17.1. правоустанавливающие документы на земельный участок, права на который не зарегистрированы в Едином государственном реестре недвижимости, в том числе соглашение об установлении сервитута, реквизиты решения об установлении публичного сервитута;

2.6.3. подпункт 17.2 изложить в следующей редакции:

«17.2. реквизиты записи в реестре разрешений на строительство;»;

2.6.4. в подпункте 17.5 слово «акт» заменить словами «реквизиты акта»;

2.7. пункт 18 изложить в следующей редакции:

«18. Для внесения изменений в реестр разрешений на ввод объектов в эксплуатацию в соответствии с частью 5.1 статьи 55 ГрК РФ, к заявлению о внесении изменений в реестр разрешений на ввод объектов в эксплуатацию заявитель прилагает технический план объекта капитального строительства, а также документы, указанные в пункте 17 Административного регламента, если в такие документы внесены изменения в связи с подготовкой технического плана объекта капитального строительства в соответствии с частью 5.1 статьи 55 ГрК РФ.»;

2.8. пункты 27,28 изложить в следующей редакции:

«27. В рамках межведомственного информационного взаимодействия после поступления заявления о выдаче разрешения на строительство, заявления о внесении изменений в реестр разрешений на строительство (кроме заявления о внесении изменений в реестр разрешений на строительство исключительно в связи с продлением срока действия разрешения на строительство) специалисты департамента запрашивают в государственных органах органов местного самоуправления и подведомственных государственным органам или органам местного самоуправления организациях, следующие документы (их копии или сведения, содержащиеся в них):

27.1. правоустанавливающие документы на земельный участок, права на который зарегистрированы в Едином государственном реестре недвижимости, в том числе соглашение об установлении сервитута, решение об установлении публичного сервитута, а также схема расположения земельного участка или земельных участков на кадастровом плане территории, на основании которой был образован указанный земельный участок и выдан градостроительный план земельного участка, в случаях, предусмотренных частями 1.1 и 1.2 статьи 57.3 ГрК РФ, если иное не установлено частью 7.3 статьи 51 ГрК РФ;

27.2. при наличии соглашения о передаче в случаях, установленных бюджетным законодательством Российской Федерации, органом государственной власти (государственным органом), Государственной корпорацией по атомной энергии «Росатом», Государственной корпорацией по космической деятельности «Роскосмос», органом управления государственным внебюджетным фондом или органом местного самоуправления полномочий государственного (муниципального) заказчика, заключенного при осуществлении бюджетных инвестиций, указанное соглашение, правоустанавливающие документы на земельный участок правообладателя, с которым заключено указанное соглашение, в

случае, если права на такой земельный участок зарегистрированы в Едином государственном реестре недвижимости;

27.3. градостроительный план земельного участка, выданный не ранее чем за три года до дня представления заявления на получение разрешения на строительство, или в случае выдачи разрешения на строительство линейного объекта реквизиты проекта планировки территории и проекта межевания территории (за исключением случаев, при которых для строительства, реконструкции линейного объекта не требуется подготовка документации по планировке территории), реквизиты проекта планировки территории в случае выдачи разрешения на строительство линейного объекта, для размещения которого не требуется образование земельного участка;

27.4. положительное заключение экспертизы проектной документации (в части соответствия проектной документации требованиям, указанным в пункте 1 части 5 статьи 49 ГрК РФ), в соответствии с которой осуществляются строительство, реконструкция объекта капитального строительства, в том числе в случае, если данной проектной документацией предусмотрены строительство или реконструкция иных объектов капитального строительства, включая линейные объекты (применительно к отдельным этапам строительства в случае, предусмотренном частью 12.1 статьи 48 ГрК РФ), если такая проектная документация подлежит экспертизе в соответствии со статьей 49 ГрК РФ, положительное заключение государственной экспертизы проектной документации в случаях, предусмотренных частью 3.4 статьи 49 ГрК РФ, положительное заключение государственной экологической экспертизы проектной документации в случаях, предусмотренных частью 6 статьи 49 ГрК РФ;

27.5. заключение исполнительного органа автономного округа, уполномоченного в области охраны объектов культурного наследия, о соответствии раздела проектной документации объекта капитального строительства, содержащего архитектурные решения, предмету охраны исторического поселения и требованиям к архитектурным решениям объектов капитального строительства, установленным градостроительным регламентом применительно к территориальной зоне, расположенной в границах территории исторического поселения федерального или регионального значения;

27.6. подтверждение соответствия вносимых в проектную документацию изменений требованиям, указанным в части 3.9 статьи 49 ГрК РФ, предоставленное органом исполнительной власти или организацией, проводившими экспертизу проектной документации, в случае внесения изменений в проектную документацию в ходе экспертного сопровождения в соответствии с частью 3.9 статьи 49 ГрК РФ;

27.7. разрешение на отклонение от предельных параметров разрешенного строительства, реконструкции (в случае, если

застройщику было предоставлено такое разрешение в соответствии со статьей 40 ГрК РФ);

27.8. согласование архитектурно-градостроительного облика объекта капитального строительства в случае, если такое согласование предусмотрено статьей 40.1 ГрК РФ;

27.9. копия решения об установлении или изменении зоны с особыми условиями использования территории в случае строительства объекта капитального строительства, в связи с размещением которого в соответствии с законодательством Российской Федерации подлежит установлению зона с особыми условиями использования территории, или в случае реконструкции объекта капитального строительства, в результате которой в отношении реконструированного объекта подлежит установлению зона с особыми условиями использования территории или ранее установленная зона с особыми условиями использования территории подлежит изменению;

27.10. копия договора о комплексном развитии территории в случае, если строительство, реконструкцию объектов капитального строительства планируется осуществлять в границах территории, в отношении которой принято решение о комплексном развитии территории или заключен такой договор, а в случае, если реализация решения о комплексном развитии территории осуществляется без заключения такого договора, копия решения о комплексном развитии территории. При этом в случае строительства, реконструкции объектов капитального строительства в границах территории, подлежащей комплексному развитию, с привлечением средств бюджета бюджетной системы Российской Федерации предоставление копий таких договора о комплексном развитии территории и (или) решения не требуется.

28. В рамках межведомственного информационного взаимодействия после поступления заявления о выдаче разрешения на ввод объекта в эксплуатацию, заявления о внесении изменений в реестр разрешений на ввод объектов в эксплуатацию специалисты департамента запрашивают в государственных органах, органах местного самоуправления и подведомственных государственным органам или органам местного самоуправления организациях, следующие документы (их копии или сведения, содержащиеся в них):

28.1 правоустанавливающие документы на земельный участок, права на который зарегистрированы в Едином государственном реестре недвижимости, в том числе соглашение об установлении сервитута, решение об установлении публичного сервитута;

28.2 заключение органа государственного строительного надзора (в случае, если предусмотрено осуществление государственного строительного надзора в соответствии с частью 1 статьи 54 ГрК РФ) о соответствии построенного, реконструированного объекта капитального строительства указанным в пункте 1 части 5 статьи 49 ГрК РФ требованиям проектной документации (в том числе с учетом

изменений, внесенных в рабочую документацию и являющихся в соответствии с частью 1.3 статьи 52 ГрК РФ частью такой проектной документации), заключение органа федерального государственного экологического контроля (надзора), выдаваемое в случаях, предусмотренных частью 5 статьи 54 ГрК РФ.»;

2.9. пункт 31 дополнить подпунктом 31.3 следующего содержания:

«31.3. правоустанавливающие документы на земельные участки в случае, указанном в части 21.5 статьи 51 ГрК РФ.»;

2.10. пункт 32 изложить в следующей редакции:

«32. В рамках межведомственного информационного взаимодействия специалисты департамента после поступления заявления о внесении изменений в реестр разрешений на строительство, исключительно в связи с продлением срока действия разрешения на строительство запрашивают:

32.1. извещение заявителя о начале строительства, реконструкции объекта капитального строительства, если направление такого извещения является обязательным в соответствии с частью 5 статьи 52 ГрК РФ;

32.2. информацию о выявленном в рамках государственного строительного надзора, государственного земельного надзора или муниципального земельного контроля факте отсутствия начатых работ по строительству, реконструкции на день подачи заявления о внесении изменений в реестр разрешений на строительство в связи с продлением срока действия разрешения на строительство.»;

2.11. подпункт 37.1 пункта 37 после слова «документов,» дополнить словом «и сведений»;

2.12. пункт 38 изложить в следующей редакции:

«38. Основаниями для отказа во внесении изменений в реестр разрешений на строительство являются:

38.1. отсутствие в уведомлении реквизитов документов, предусмотренных соответственно пунктами 1 - 4 части 21.10 статьи 51 ГрК РФ, или отсутствие правоустанавливающего документа на земельный участок в случае, указанном в части 21.13 статьи 51 ГрК РФ, либо отсутствие документов, предусмотренных пунктом 16 Административного регламента, в случае поступления заявления о внесении изменений в реестр разрешений на строительство (кроме заявления о внесении изменений в реестр разрешений на строительство исключительно в связи с продлением срока действия такого разрешения);

38.2. недостоверность сведений, указанных в уведомлении;

38.3. несоответствие планируемого размещения объекта капитального строительства требованиям к строительству, реконструкции объекта капитального строительства, установленным на дату выдачи градостроительного плана образованного земельного участка, в случае, предусмотренном частью 21.7 статьи 51 ГрК РФ. При

этом градостроительный план земельного участка должен быть выдан не ранее чем за три года до дня направления уведомления, указанного в части 21.10 статьи 51 ГрК РФ;

38.4. несоответствие планируемого размещения объекта капитального строительства требованиям к строительству, реконструкции объекта капитального строительства, установленным на дату выдачи представленного для получения разрешения на строительство или для внесения изменений в реестр разрешений на строительство градостроительного плана земельного участка в случае поступления заявления о внесении изменений в реестр разрешений на строительство (кроме заявления о внесении изменений в реестр разрешений на строительство исключительно в связи с продлением срока действия разрешения на строительство). В случае представления для внесения изменений в реестр разрешений на строительство градостроительного плана земельного участка, выданного после получения разрешения на строительство, такой градостроительный план должен быть выдан не ранее чем за три года до дня направления заявления о внесении изменений в реестр разрешений на строительство;

38.5. несоответствие планируемого объекта капитального строительства разрешенному использованию земельного участка и (или) ограничениям, установленным в соответствии с земельным и иным законодательством Российской Федерации и действующим на дату принятия решения о внесении изменений в реестр разрешений на строительство, в случае, предусмотренном частью 21.7 статьи 51 ГрК РФ, или в случае поступления заявления о внесении изменений в реестр разрешений на строительство (кроме заявления о внесении изменений в реестр разрешений на строительство исключительно в связи с продлением срока действия разрешения на строительство);

38.6. несоответствие планируемого размещения объекта капитального строительства требованиям, установленным в разрешении на отклонение от предельных параметров разрешенного строительства, реконструкции, в случае поступления заявления застройщика о внесении изменений в реестр разрешений на строительство (кроме заявления о внесении изменений в реестр разрешений на строительство исключительно в связи с продлением срока действия разрешения на строительство);

38.7. наличие у департамента информации о выявленном в рамках государственного строительного надзора, государственного земельного надзора или муниципального земельного контроля факте отсутствия начатых работ по строительству, реконструкции на день подачи заявления о внесении изменений в реестр разрешений на строительство в связи с продлением срока действия разрешения на строительство или информации органа государственного строительного надзора об отсутствии извещения о начале данных

работ, если направление такого извещения является обязательным в соответствии с требованиями части 5 статьи 52 ГрК РФ, в случае, если внесение изменений в реестр разрешений на строительство связано с продлением срока действия разрешения на строительство;

38.8. подача заявления о внесении изменений в реестр разрешений на строительство менее чем за 10 рабочих дней до истечения срока действия разрешения на строительство.»;

2.13. в пункте 39:

2.13.1. абзац первый изложить в следующей редакции:

«39. Основаниями для отказа в выдаче разрешения на ввод объекта в эксплуатацию, во внесении изменений в реестр разрешений на ввод объектов в эксплуатацию являются:»;

2.13.2. подпункт 39.1 после слова «документов,» дополнить словами «и сведений»;

2.14. приложение № 2 изложить в следующей редакции:

«Приложение № 2  
к Административному регламенту департамента  
природных ресурсов и экологии  
Ямало-Ненецкого автономного округа  
по предоставлению государственной услуги  
«Выдача разрешения на строительство  
в случае строительства, реконструкции объектов  
капитального строительства, расположенных  
на землях лесного фонда, которые допускаются  
к строительству на них при использовании  
лесов для осуществления рекреационной  
деятельности, в соответствии с лесным  
законодательством, а также разрешения  
на ввод в эксплуатацию указанных объектов»

## ФОРМА

Кому \_\_\_\_\_  
(фамилия, имя, отчество (при наличии)  
застройщика, ОГРНИП (для физического  
лица, зарегистрированного в качестве  
индивидуального предпринимателя) -  
для физического лица, полное  
наименование застройщика, ИНН,  
ОГРН - для юридического лица,

\_\_\_\_\_  
почтовый индекс и адрес, телефон,  
адрес электронной почты)

## УВЕДОМЛЕНИЕ

об отказе во внесении изменений в реестр разрешений  
на строительство объектов капитального строительства

Департаментом природных ресурсов и экологии Ямало-Ненецкого автономного округа (далее - департамент) по результатам рассмотрения заявления \_\_\_\_\_ <\*> от \_\_\_\_\_ № \_\_\_\_\_ принято решение об отказе во внесении изменений в реестр разрешений на строительство объектов капитального строительства (далее – реестр).

Разъяснение причин отказа во внесении изменений в реестр:

---

Вы вправе повторно обратиться с заявлением <\*> после устранения указанных нарушений.

Данный отказ может быть обжалован в досудебном порядке путем направления жалобы в департамент, а также в судебном порядке.

---

должность

подпись

фамилия, имя, отчество (при наличии)

-----  
<\*> Указывается один из вариантов: заявление о внесении изменений в реестр, заявление о внесении изменений в реестр исключительно в связи с продлением срока действия разрешения на строительство, уведомление о переходе.»;

2.15. приложения №№ 4-10 изложить в следующей редакции:

«Приложение № 4  
к Административному регламенту департамента  
природных ресурсов и экологии  
Ямало-Ненецкого автономного округа  
по предоставлению государственной услуги  
«Выдача разрешения на строительство  
в случае строительства, реконструкции объектов  
капитального строительства, расположенных  
на землях лесного фонда, которые допускаются  
к строительству на них при использовании  
лесов для осуществления рекреационной  
деятельности, в соответствии с лесным  
законодательством, а также разрешения  
на ввод в эксплуатацию указанных объектов»

ФОРМА

Кому \_\_\_\_\_  
(фамилия, имя, отчество (при наличии)  
застройщика, ОГРНИП (для физического  
лица, зарегистрированного в качестве  
индивидуального предпринимателя) -  
для физического лица, полное  
наименование застройщика, ИНН,  
ОГРН - для юридического лица,  
\_\_\_\_\_  
почтовый индекс и адрес, телефон,  
адрес электронной почты)

### РЕШЕНИЕ

об отказе во внесении изменений в реестр разрешений на ввод  
объектов капитального строительства в эксплуатацию

Департаментом природных ресурсов и экологии Ямало-Ненецкого автономного округа (далее - департамент) по результатам рассмотрения заявления о внесении изменений в реестр разрешений на ввод объектов капитального строительства в эксплуатацию (далее - заявление, реестр) от \_\_\_\_\_ № \_\_\_ принято решение об отказе во внесении изменений в реестр.

Разъяснение причин отказа во внесении изменений в реестр:

\_\_\_\_\_  
Вы вправе повторно обратиться с заявлением после устранения указанных нарушений.

Данный отказ может быть обжалован в досудебном порядке путем направления жалобы в департамент, а также в судебном порядке.

\_\_\_\_\_  
должность

\_\_\_\_\_  
подпись

\_\_\_\_\_  
фамилия, имя, отчество (при наличии)

Приложение № 5  
к Административному регламенту департамента  
природных ресурсов и экологии  
Ямало-Ненецкого автономного округа  
по предоставлению государственной услуги  
«Выдача разрешения на строительство  
в случае строительства, реконструкции объектов  
капитального строительства, расположенных  
на землях лесного фонда, которые допускаются  
к строительству на них при использовании  
лесов для осуществления рекреационной  
деятельности, в соответствии с лесным

законодательством, а также разрешения  
на ввод в эксплуатацию указанных объектов»

## ФОРМА ЗАЯВЛЕНИЯ

### ЗАЯВЛЕНИЕ

о выдаче разрешения на строительство

«\_\_\_» \_\_\_\_\_ 20\_\_ г.

В департамент природных ресурсов и экологии Ямало-Ненецкого автономного округа.

В соответствии со статьей 51 Градостроительного кодекса Российской Федерации (далее - ГрК РФ) прошу выдать разрешения на строительство.

#### 1. Сведения о застройщике

1.1.	Сведения о физическом лице, в случае если застройщиком является физическое лицо:	
1.1.1.	фамилия, имя, отчество (при наличии)	
1.1.2.	реквизиты документа, удостоверяющего личность (не указываются в случае, если застройщик является индивидуальным предпринимателем)	
1.1.3.	основной государственный регистрационный номер индивидуального предпринимателя	
1.2.	Сведения о юридическом лице:	

1.2.1.	полное наименование	
1.2.2.	основной государственный регистрационный номер	
1.2.3.	идентификационный номер налогоплательщика - юридического лица	

## 2. Сведения об объекте

2.1	Наименование объекта капитального строительства (этапа) в соответствии с проектной документацией (указывается наименование объекта капитального строительства в соответствии с утвержденной застройщиком или заказчиком проектной документацией)	
2.2	Кадастровый номер реконструируемого объекта капитального строительства (указывается в случае проведения реконструкции объекта капитального строительства)	

## 3. Сведения о земельном участке

3.1.	Кадастровый номер земельного участка (земельных участков), в пределах которого (которых) расположен или планируется расположение объекта капитального строительства (заполнение не обязательно при выдаче разрешения на	
------	---	--

	строительство линейного объекта, для размещения которого не требуется образование земельного участка)	
3.2.	Реквизиты утвержденного проекта межевания территории либо реквизиты решения об утверждении схемы расположения земельного участка или земельных участков на кадастровом плане территории (указываются в случаях, предусмотренных частью 7.3 статьи 51 и частью 1.1 статьи 57.3 ГрК РФ)	

При этом сообщаю, что строительство/реконструкция объекта капитального строительства будет осуществляться на основании следующих документов:

№	Наименование документа	Номер документа	Дата документа

Приложение:

Номер телефона и адрес электронной почты для связи:

Выбираю один из следующих способов получения результата предоставления государственной услуги «Выдача разрешения на строительство в случае строительства, реконструкции объектов капитального строительства, расположенных на землях лесного фонда, которые допускаются к строительству на них при использовании лесов для осуществления рекреационной деятельности, в соответствии с лесным законодательством, а также разрешения на ввод в эксплуатацию указанных объектов»:

Способ получения информации о государственной услуге	Результат предоставления государственной услуги <*>	Сведения об адресах направления информации
лично в департаменте	<input type="checkbox"/>	x
заказным почтовым отправлением	<input type="checkbox"/>	указать почтовый адрес
лично в многофункциональном центре предоставления государственных и муниципальных услуг	<input type="checkbox"/>	x
посредством федеральной государственной информационной системы «Единый портал государственных и муниципальных услуг (функций)» (при наличии технической возможности)	посредством федеральной государственной информационной системы «Единый портал государственных и муниципальных услуг (функций)» (при наличии технической возможности)	x

-----  
 <\*> Выбрать нужное.

\_\_\_\_\_  
 (подпись) (фамилия, имя, отчество (при наличии))

Приложение № 6  
 к Административному регламенту департамента  
 природных ресурсов и экологии  
 Ямало-Ненецкого автономного округа  
 по предоставлению государственной услуги  
 «Выдача разрешения на строительство»

в случае строительства, реконструкции объектов капитального строительства, расположенных на землях лесного фонда, которые допускаются к строительству на них при использовании лесов для осуществления рекреационной деятельности, в соответствии с лесным законодательством, а также разрешения на ввод в эксплуатацию указанных объектов»

## ФОРМА ЗАЯВЛЕНИЯ

### ЗАЯВЛЕНИЕ

о внесении изменений в реестр разрешений на строительство объектов капитального строительства исключительно в связи с продлением срока действия разрешения на строительство

В департамент природных ресурсов и экологии Ямало-Ненецкого автономного округа (далее – департамент).

В соответствии со статьей 51 Градостроительного кодекса Российской Федерации (далее - ГрК РФ) прошу внести изменения в реестр разрешений на строительство объектов капитального строительства (далее – реестр) в связи с необходимостью продления срока действия разрешения на строительство на \_\_\_\_\_ месяца (-ев).

#### 1. Сведения о застройщике

1.1.	Сведения о физическом лице, в случае если застройщиком является физическое лицо:	
1.1.1.	фамилия, имя, отчество (при наличии)	
1.1.2.	реквизиты документа, удостоверяющего личность (не указываются в случае, если застройщик является индивидуальным предпринимателем)	
1.1.3.	основной государственный регистрационный номер индивидуального предпринимателя	

1.2.	Сведения о юридическом лице:	
1.2.1.	полное наименование	
1.2.2.	основной государственный регистрационный номер	
1.2.3.	идентификационный номер налогоплательщика - юридического лица	

## 2. Сведения о разрешении на строительство

№	Орган (организация), выдавший (-ая) разрешение на строительство	Реквизиты записи в реестре

Приложение:

Номер телефона и адрес электронной почты для связи:

Выбираю один из следующих способов получения результата предоставления государственной услуги «Выдача разрешения на строительство в случае строительства, реконструкции объектов капитального строительства, расположенных на землях лесного фонда, которые допускаются к строительству на них при использовании лесов для осуществления рекреационной деятельности, в соответствии с лесным законодательством, а также разрешения на ввод в эксплуатацию указанных объектов»:

Способ получения информации государственной услуге	Результат предоставления государственной услуги <*>	Сведения об адресах направления информации
лично в департаменте	<input type="checkbox"/>	x
заказным почтовым отправлением	<input type="checkbox"/>	указать почтовый адрес
лично в многофункциональном центре предоставления государственных и муниципальных услуг	<input type="checkbox"/>	x

<p>посредством федеральной государственной информационной системы «Единый портал государственных и муниципальных услуг (функций)» (при наличии технической возможности)</p>	<p>посредством федеральной государственной информационной системы «Единый портал государственных и муниципальных услуг (функций)» (при наличии технической возможности)</p>	<p>х</p>
---	---	----------

<\*> Выбрать нужное.

\_\_\_\_\_  
(подпись)

\_\_\_\_\_  
(фамилия, имя, отчество (при наличии))

Приложение № 7  
к Административному регламенту департамента  
природных ресурсов и экологии  
Ямало-Ненецкого автономного округа  
по предоставлению государственной услуги  
«Выдача разрешения на строительство  
в случае строительства, реконструкции объектов  
капитального строительства, расположенных  
на землях лесного фонда, которые допускаются  
к строительству на них при использовании  
лесов для осуществления рекреационной  
деятельности, в соответствии с лесным  
законодательством, а также разрешения  
на ввод в эксплуатацию указанных объектов»

## ФОРМА ЗАЯВЛЕНИЯ

### ЗАЯВЛЕНИЕ

о внесении изменений в реестр разрешений  
на строительство объектов капитального строительства

« \_\_\_\_ » \_\_\_\_\_ 20\_\_ г.

В департамент природных ресурсов и экологии Ямало-Ненецкого автономного округа (далее – департамент).

В соответствии со статьей 51 Градостроительного кодекса Российской Федерации (далее - ГрК РФ) РФ прошу внести изменение

в реестр разрешений на строительство объектов капитального строительства (далее – реестр) в связи с

## 1. Сведения о застройщике

1.1.	Сведения о физическом лице, в случае если застройщиком является физическое лицо:	
1.1.1.	фамилия, имя, отчество (при наличии)	
1.1.2.	реквизиты документа, удостоверяющего личность (не указываются в случае, если застройщик является индивидуальным предпринимателем)	
1.1.3.	основной государственный регистрационный номер индивидуального предпринимателя	
1.2.	Сведения о юридическом лице:	
1.2.1.	полное наименование	
1.2.2.	основной государственный регистрационный номер	
1.2.3.	идентификационный номер налогоплательщика - юридического лица	

## 2. Сведения об объекте

2.1.	Наименование объекта капитального строительства (этапа) в соответствии с проектной документацией (указывается наименование объекта капитального строительства в соответствии с утвержденной застройщиком или заказчиком проектной документацией)	
2.2.	Кадастровый номер реконструируемого объекта капитального строительства	

	(указывается в случае проведения реконструкции объекта капитального строительства)	
--	--	--

### 3. Сведения о разрешении на строительство

№	Орган (организация), выдавший (-ая) разрешение на строительство	Реквизиты записи в реестре

### 4. Сведения о земельном участке

4.1	Кадастровый номер земельного участка (земельных участков), в пределах которого (которых) расположен или планируется расположение объекта капитального строительства (заполнение не обязательно при выдаче разрешения на строительство линейного объекта, для размещения которого не требуется образование земельного участка)	
4.2.	Реквизиты утвержденного проекта межевания территории либо реквизиты решения об утверждении схемы расположения земельного участка или земельных участков на кадастровом плане территории (указываются в случаях, предусмотренных частью 1.1 статьи 57.3 и частью 7.3 статьи 51 ГрК РФ)	

При этом сообщаю, что строительство/реконструкция объекта капитального строительства будет осуществляться на основании следующих документов:

№	Наименование документа	Номер	Дата
---	------------------------	-------	------

		докумен- та	документа
1.	Градостроительный план земельного участка или в случае строительства линейного объекта реквизиты проекта планировки и проекта межевания территории (за исключением случаев, при которых для строительства, реконструкции линейного объекта не требуется подготовка документации по планировке территории)		
2.	Положительное заключение экспертизы проектной документации (указывается в случаях, если проектная документация подлежит экспертизе в соответствии со статьей 49 ГрК РФ)		
3.	Положительное заключение государственной экологической экспертизы проектной документации (указываются реквизиты приказа об утверждении заключения в случаях, если проектная документация подлежит экологической экспертизе в соответствии со статьей 49 ГрК РФ)		

Приложение:

Номер телефона и адрес электронной почты для связи: \_\_\_\_\_

Выбираю один из следующих способов получения результата предоставления государственной услуги «Выдача разрешения на строительство в случае строительства, реконструкции объектов капитального строительства, расположенных на землях лесного фонда, которые допускаются к строительству на них при использовании лесов для осуществления рекреационной деятельности, в соответствии с лесным законодательством, а также разрешения на ввод в эксплуатацию указанных объектов»:

Способ получения	Результат	Сведения об
------------------	-----------	-------------

информации о государственной услуге	предоставления государственной услуги <*>	адресах направления информации
лично в департаменте	<input type="checkbox"/>	х
заказным почтовым отправлением	<input type="checkbox"/>	указать почтовый адрес
лично в многофункциональном центре предоставления государственных и муниципальных услуг	<input type="checkbox"/>	х
посредством федеральной государственной информационной системы «Единый портал государственных и муниципальных услуг (функций)» (при наличии технической возможности)	посредством федеральной государственной информационной системы «Единый портал государственных и муниципальных услуг (функций)» (при наличии технической возможности)	х

<\*> Выбрать нужное.

\_\_\_\_\_  
(подпись)

\_\_\_\_\_  
(фамилия, имя, отчество (при наличии))

Приложение № 8  
к Административному регламенту департамента  
природных ресурсов и экологии  
Ямало-Ненецкого автономного округа  
по предоставлению государственной услуги  
«Выдача разрешения на строительство  
в случае строительства, реконструкции объектов  
капитального строительства, расположенных  
на землях лесного фонда, которые допускаются  
к строительству на них при использовании  
лесов для осуществления рекреационной  
деятельности, в соответствии с лесным  
законодательством, а также разрешения  
на ввод в эксплуатацию указанных объектов»

## ФОРМА ЗАЯВЛЕНИЯ

### УВЕДОМЛЕНИЕ

о переходе прав на земельный участок,  
об образовании земельного участка в целях внесения  
изменений в реестр разрешений на строительство объектов  
капитального строительства

«\_\_\_» \_\_\_\_\_ 20\_\_\_ г.

В департамент природных ресурсов и экологии Ямало-Ненецкого автономного округа (далее - департамент).

В соответствии со статьей 51 Градостроительного кодекса Российской Федерации (далее - ГрК РФ) прошу внести изменение в реестр разрешений на строительство объектов капитального строительства (далее – реестр).

#### 1. Сведения о застройщике

1.1.	Сведения о физическом лице, в случае если застройщиком является физическое лицо:	
1.1.1.	фамилия, имя, отчество (при наличии)	
1.1.2.	реквизиты документа, удостоверяющего личность (не указываются в случае, если застройщик является индивидуальным предпринимателем)	
1.1.3.	основной государственный регистрационный номер индивидуального предпринимателя	
1.2.	Сведения о юридическом лице:	
1.2.1.	полное наименование	
1.2.2.	основной государственный регистрационный номер	
1.2.3.	идентификационный номер налогоплательщика - юридического лица	

#### 2. Сведения о разрешении на строительство

№	Орган (организация), выдавший (-ая) разрешение на строительство	Реквизиты записи в реестре

### 3. Основания внесения изменений в реестр <\*>

3.1.	В связи с образованием земельного участка путем объединения земельных участков, в отношении которых или одного из которых выдано разрешение на строительство	
3.1.1.	реквизиты решения об образовании земельных участков путем объединения земельных участков (указывается дата и номер решения, орган, принявший решение, в случае если в соответствии с земельным законодательством решение об образовании земельного участка принимает исполнительный орган государственной власти или орган местного самоуправления)	
3.2.	В связи с образованием земельных участков путем раздела, перераспределения земельных участков или выдела из земельных участков, в отношении которых выдано разрешение на строительство	
3.2.1.	реквизиты градостроительного плана земельного участка (указывается номер и дата выдачи, орган, выдавший градостроительный план земельного участка)	
3.2.2.	реквизиты решения об образовании земельных участков путем раздела, перераспределения земельных участков или выдела из земельных участков (указывается дата и номер решения, орган, принявший решение, в случае если в соответствии с земельным законодательством решение об образовании земельного участка принимает исполнительный орган государственной власти или орган местного самоуправления)	

3.3.	В связи с переоформлением лицензии на пользование недрами новым пользователем недр на земельном участке, предоставленном пользователю недр и необходимом для ведения работ, связанных с использованием недрами, в отношении которого прежнему правообладателю земельного участка выдано разрешение на строительство	
3.3.1.	реквизиты решения о предоставлении права пользования недрами (указывается дата и номер решения, орган, принявший решение)	
3.3.2.	реквизиты решения о переоформлении лицензии на право пользования недрами (указывается дата и номер решения, орган, принявший решение)	
3.4.	В связи с приобретением права на земельный участок, в отношении которого прежнему правообладателю земельного участка выдано разрешение на строительство	
3.4.1.	реквизиты правоустанавливающих документов на земельный участок (указывается номер и дата выдачи, кадастровый номер земельного участка)	

<\*> Заполняются те пункты уведомления, на основании которых требуется внести изменения в реестр.

Приложение:

Номер телефона и адрес электронной почты для связи: \_\_\_\_\_

Выбираю один из следующих способов получения результата предоставления государственной услуги «Выдача разрешения на строительство в случае строительства, реконструкции объектов капитального строительства, расположенных на землях лесного фонда, которые допускаются к строительству на них при использовании лесов для осуществления рекреационной деятельности, в соответствии с лесным законодательством, а также разрешения на ввод в эксплуатацию указанных объектов»:

Способ получения информации государственной услуге	Результат предоставления государственной услуги <*>	Сведения об адресах направления информации
лично в департаменте	<input type="checkbox"/>	x
заказным почтовым отправлением	<input type="checkbox"/>	указать почтовый адрес
лично в многофункциональном центре предоставления государственных и муниципальных услуг	<input type="checkbox"/>	x
посредством федеральной государственной информационной системы «Единый портал государственных и муниципальных услуг (функций)» (при наличии технической возможности)	посредством федеральной государственной информационной системы «Единый портал государственных и муниципальных услуг (функций)» (при наличии технической возможности)	x

<\*> Выбрать нужное.

\_\_\_\_\_  
(подпись) (фамилия, имя, отчество (при наличии))

Приложение № 9  
к Административному регламенту департамента  
природных ресурсов и экологии  
Ямало-Ненецкого автономного округа  
по предоставлению государственной услуги  
«Выдача разрешения на строительство  
в случае строительства, реконструкции объектов  
капитального строительства, расположенных  
на землях лесного фонда, которые допускаются  
к строительству на них при использовании  
лесов для осуществления рекреационной  
деятельности, в соответствии с лесным  
законодательством, а также разрешения  
на ввод в эксплуатацию указанных объектов»

## ФОРМА ЗАЯВЛЕНИЯ

### ЗАЯВЛЕНИЕ

о выдаче разрешения на ввод объекта в эксплуатацию

«\_\_\_» \_\_\_\_\_ 20\_\_ г.

В департамент природных ресурсов и экологии Ямало-Ненецкого автономного округа.

В соответствии со статьей 55 Градостроительного кодекса Российской Федерации (далее - ГрК РФ) прошу выдать разрешение на ввод объекта в эксплуатацию.

#### 1. Сведения о застройщике

1.1.	Сведения о физическом лице, в случае если застройщиком является физическое лицо:	
1.1.1.	фамилия, имя, отчество (при наличии)	
1.1.2.	реквизиты документа, удостоверяющего личность (не указываются в случае, если застройщик является индивидуальным предпринимателем)	
1.1.3.	основной государственный регистрационный номер индивидуального предпринимателя	
1.2.	Сведения о юридическом лице:	
1.2.1.	полное наименование	
1.2.2.	основной государственный регистрационный номер	
1.2.3.	идентификационный номер налогоплательщика - юридического лица	

#### 2. Сведения об объекте

2.1.	Наименование объекта капитального	
------	-----------------------------------	--

	строительства (этапа) в соответствии с проектной документацией (указывается наименование объекта капитального строительства в соответствии с утвержденной застройщиком или заказчиком проектной документацией)	
2.2.	Адрес (местоположение) объекта: (указывается адрес объекта капитального строительства, а при наличии - адрес объекта капитального строительства в соответствии с государственным адресным реестром с указанием реквизитов документов о присвоении, об изменении адреса; для линейных объектов - указывается описание местоположения в виде наименований субъекта Российской Федерации и муниципального образования)	

### 3. Сведения о земельном участке

3.1.	Кадастровый номер земельного участка (земельных участков), в пределах которого (которых) расположен объект капитального строительства (заполнение не обязательно при выдаче разрешения на ввод линейного объекта)	
------	---	--

### 4. Сведения о разрешении на строительство

N	Орган (организация), выдавший (-ая) разрешение на строительство	Номер документа	Дата документа
4.1.			

5. Сведения о ранее выданных разрешениях на ввод объекта в эксплуатацию в отношении этапа строительства, реконструкции объекта капитального строительства (при наличии) (указывается в случае, предусмотренном частью 3.5 статьи 55 ГрК РФ)

N	Орган (организация), выдавший (-ая) разрешение на строительство	Номер документа	Дата документа
5.1.			

При этом сообщая, что ввод объекта в эксплуатацию будет осуществляться на основании следующих документов:

N	Наименование документа	Номер документа	Дата документа
5.1.1.	Градостроительный план земельного участка или в случае строительства линейного объекта реквизиты проекта планировки и проекта межевания территории (за исключением случаев, при которых для строительства, реконструкции линейного объекта не требуется подготовка документации по планировке территории), реквизиты проекта планировки территории в случае выдачи разрешения на строительство линейного объекта, для размещения которого не требуется образование земельного участка		
5.1.2.	Заключение органа государственного строительного надзора о соответствии построенного, реконструированного объекта капитального строительства требованиям проектной документации (включая проектную документацию, в которой учтены изменения, внесенные в соответствии с частями 3.8 и 3.9 статьи 49 ГрК		

	РФ) (указывается в случае, если предусмотрено осуществление государственного строительного надзора в соответствии с частью 1 статьи 54 ГрК РФ)		
5.1.3.	Заключение уполномоченного на осуществление федерального государственного экологического надзора федерального органа исполнительной власти (указывается в случаях, предусмотренных частью 5 статьи 54 ГрК РФ)		

Приложение:

---

Номер телефона и адрес электронной почты для связи:

---

Выбираю один из следующих способов получения результата предоставления государственной услуги «Выдача разрешения на строительство в случае строительства, реконструкции объектов капитального строительства, расположенных на землях лесного фонда, которые допускаются к строительству на них при использовании лесов для осуществления рекреационной деятельности, в соответствии с лесным законодательством, а также разрешения на ввод в эксплуатацию указанных объектов»:

Способ получения информации о государственной услуге	Результат предоставления государственной услуги <*>	Сведения об адресах направления информации
лично в департаменте	<input type="checkbox"/>	х
заказным почтовым отправлением	<input type="checkbox"/>	указать почтовый адрес
лично в многофункциональном	<input type="checkbox"/>	х

центре предоставления государственных и муниципальных услуг		
посредством федеральной государственной информационной системы «Единый портал государственных и муниципальных услуг (функций)» (при наличии технической возможности)	посредством федеральной государственной информационной системы «Единый портал государственных и муниципальных услуг (функций)» (при наличии технической возможности)	x

-----  
<\*> Выбрать нужное.

---

(подпись) (фамилия, имя, отчество (при наличии))

Приложение № 10  
к Административному регламенту департамента  
природных ресурсов и экологии  
Ямало-Ненецкого автономного округа  
по предоставлению государственной услуги  
«Выдача разрешения на строительство  
в случае строительства, реконструкции объектов  
капитального строительства, расположенных  
на землях лесного фонда, которые допускаются  
к строительству на них при использовании  
лесов для осуществления рекреационной  
деятельности, в соответствии с лесным  
законодательством, а также разрешения  
на ввод в эксплуатацию указанных объектов»

ФОРМА ЗАЯВЛЕНИЯ

ЗАЯВЛЕНИЕ

о внесении изменений в реестр разрешений на ввод объектов  
капитального строительства в эксплуатацию

« \_\_\_ » \_\_\_\_\_ 20\_\_ г.

В департамент природных ресурсов и экологии Ямало-Ненецкого автономного округа (далее – департамент).

В соответствии с частями 5.1 - 5.3 статьи 55 Градостроительного кодекса Российской Федерации (далее - ГрК РФ) прошу внести изменение (изменения) в реестр разрешений на ввод объектов капитального строительства в эксплуатацию (далее – реестр).

1. Сведения о застройщике

1.1.	Сведения о физическом лице, в случае если застройщиком является физическое лицо:	
1.1.1.	фамилия, имя, отчество (при наличии)	
1.1.2.	реквизиты документа, удостоверяющего личность (не указываются в случае, если застройщик является индивидуальным предпринимателем)	
1.1.3.	основной государственный регистрационный номер индивидуального предпринимателя	
1.2.	Сведения о юридическом лице:	
1.2.1.	полное наименование	
1.2.2.	основной государственный регистрационный номер	
1.2.3.	идентификационный номер налогоплательщика - юридического лица	

2. Сведения о выданном разрешении на ввод объекта  
в эксплуатацию

№	Орган (организация), выдавший (-ая) разрешение на строительство	Реквизиты записи в реестре
---	---	----------------------------

2.1.		
------	--	--

При этом сообщаю, что внесение изменений в реестр будет осуществляться на основании следующих документов:

№	Наименование документа	Номер документа	Дата документа
2.1.1.	Технический план объекта капитального строительства, подготовленный в соответствии с Федеральным законом от 13 июля 2015 года № 218-ФЗ «О государственной регистрации недвижимости»		

Приложение:

---

Номер телефона и адрес электронной почты для связи:

---

Выбираю один из следующих способов получения результата предоставления государственной услуги «Выдача разрешения на строительство в случае строительства, реконструкции объектов капитального строительства, расположенных на землях лесного фонда, которые допускаются к строительству на них при использовании лесов для осуществления рекреационной деятельности, в соответствии с лесным законодательством, а также разрешения на ввод в эксплуатацию указанных объектов»:

Способ получения информации о государственной услуге	Результат предоставления государственной услуги <*>	Сведения об адресах направления информации
лично в департаменте	<input type="checkbox"/>	х
заказным почтовым отправлением	<input type="checkbox"/>	указать почтовый адрес
посредством федеральной государственной информационной системы «Единый	посредством федеральной государственной информационной системы «Единый	х

портал государственных и муниципальных услуг (функций)» (при наличии технической возможности)	портал государственных и муниципальных услуг (функций)» (при наличии технической возможности)	
---	---	--

<\*> Выбрать нужное.

---

(подпись) (фамилия, имя, отчество (при наличии))»;

2.16. приложение № 12 изложить в следующей редакции:

«Приложение № 12  
к Административному регламенту департамента  
природных ресурсов и экологии  
Ямало-Ненецкого автономного округа  
по предоставлению государственной услуги  
«Выдача разрешения на строительство  
в случае строительства, реконструкции объектов  
капитального строительства, расположенных  
на землях лесного фонда, которые допускаются  
к строительству на них при использовании  
лесов для осуществления рекреационной  
деятельности, в соответствии с лесным  
законодательством, а также разрешения  
на ввод в эксплуатацию указанных объектов»

#### Схема

процесса предоставления государственной услуги  
«Выдача разрешения на строительство в случае строительства,  
реконструкции объектов капитального строительства, расположенных  
на землях лесного фонда, которые допускаются к строительству на них  
при использовании лесов для осуществления рекреационной  
деятельности, в соответствии с лесным законодательством, а также  
разрешения на ввод в эксплуатацию указанных объектов»

Рисунок 1

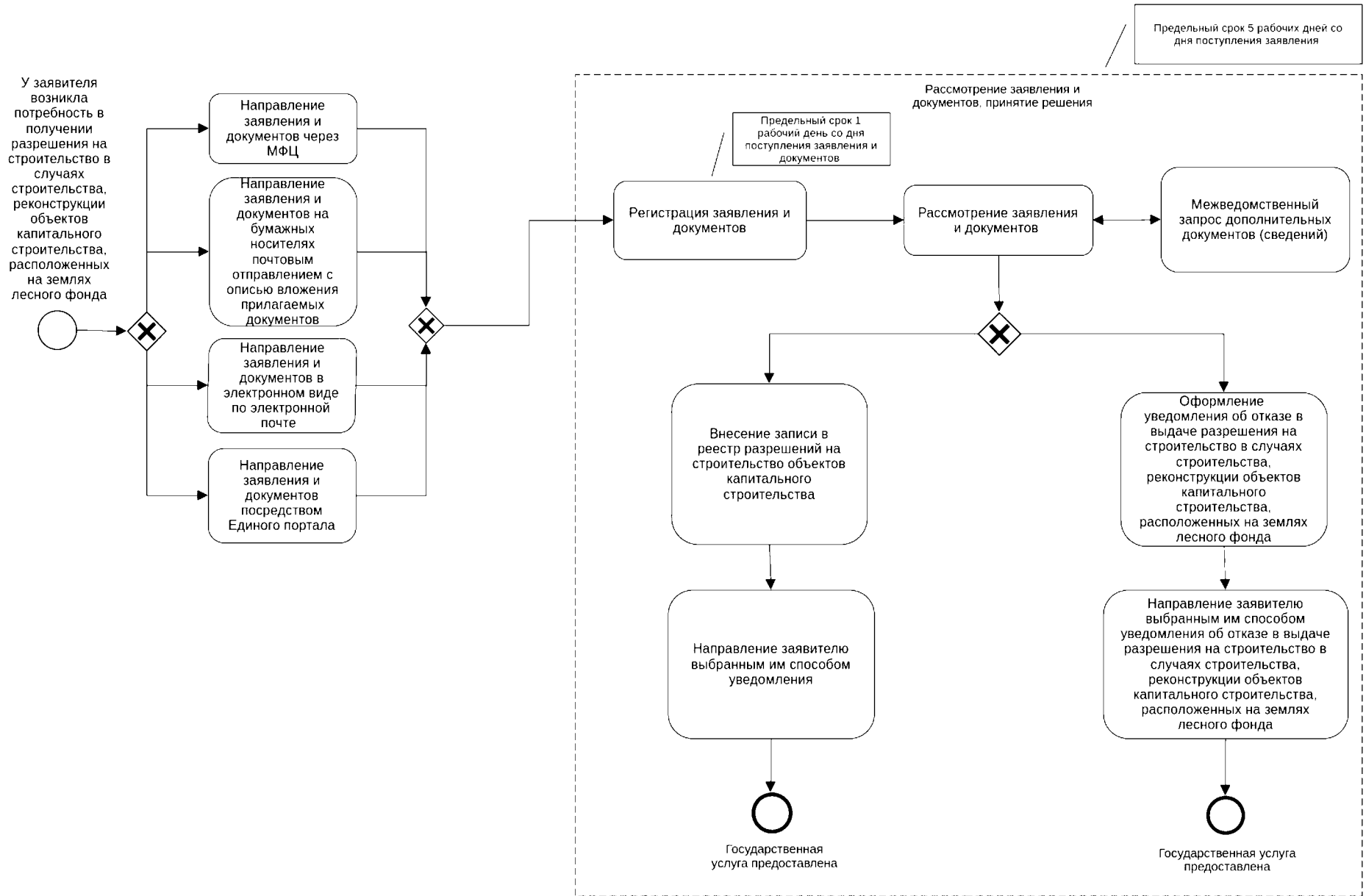


Рисунок 2

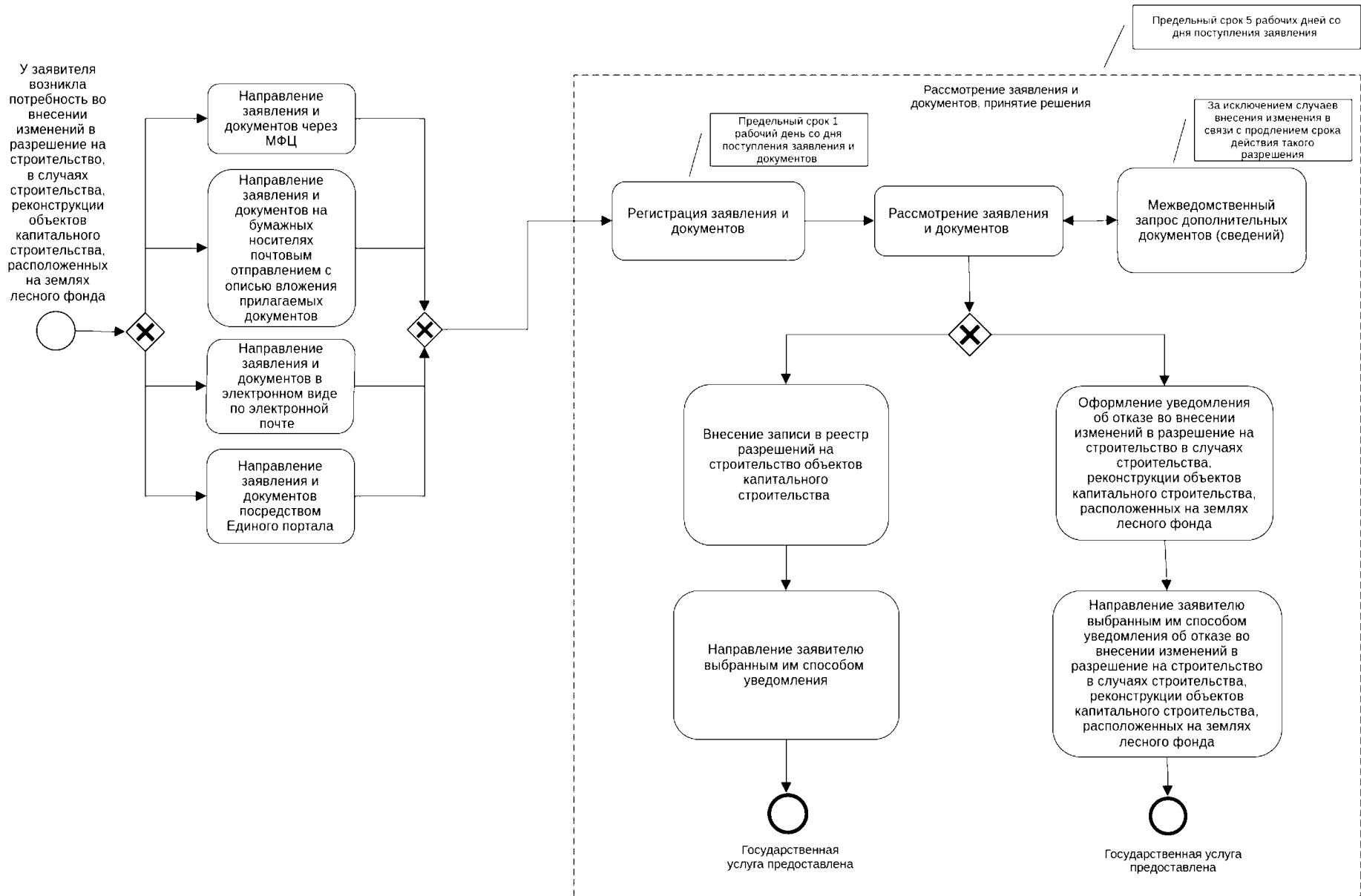


Рисунок 3

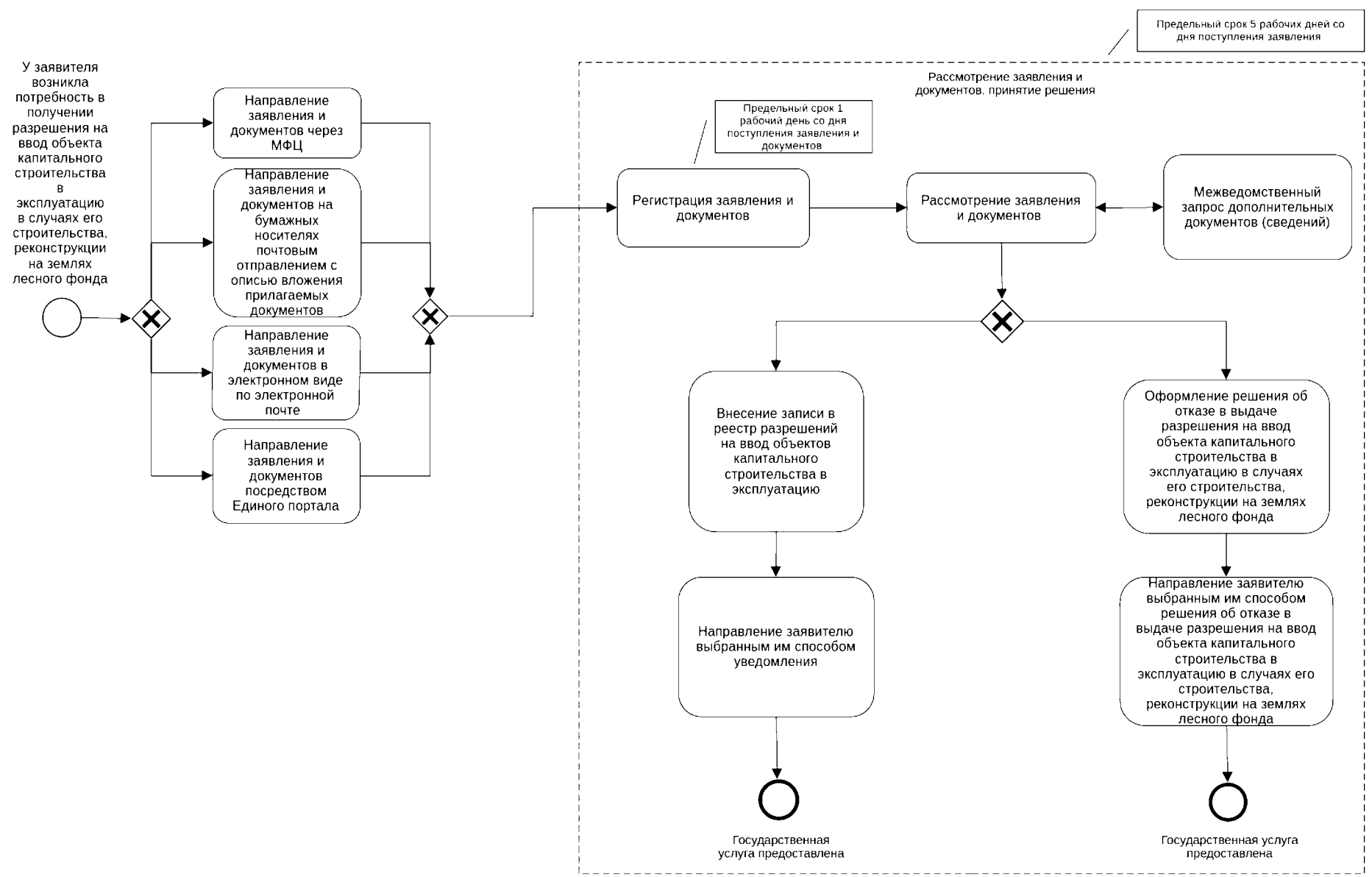
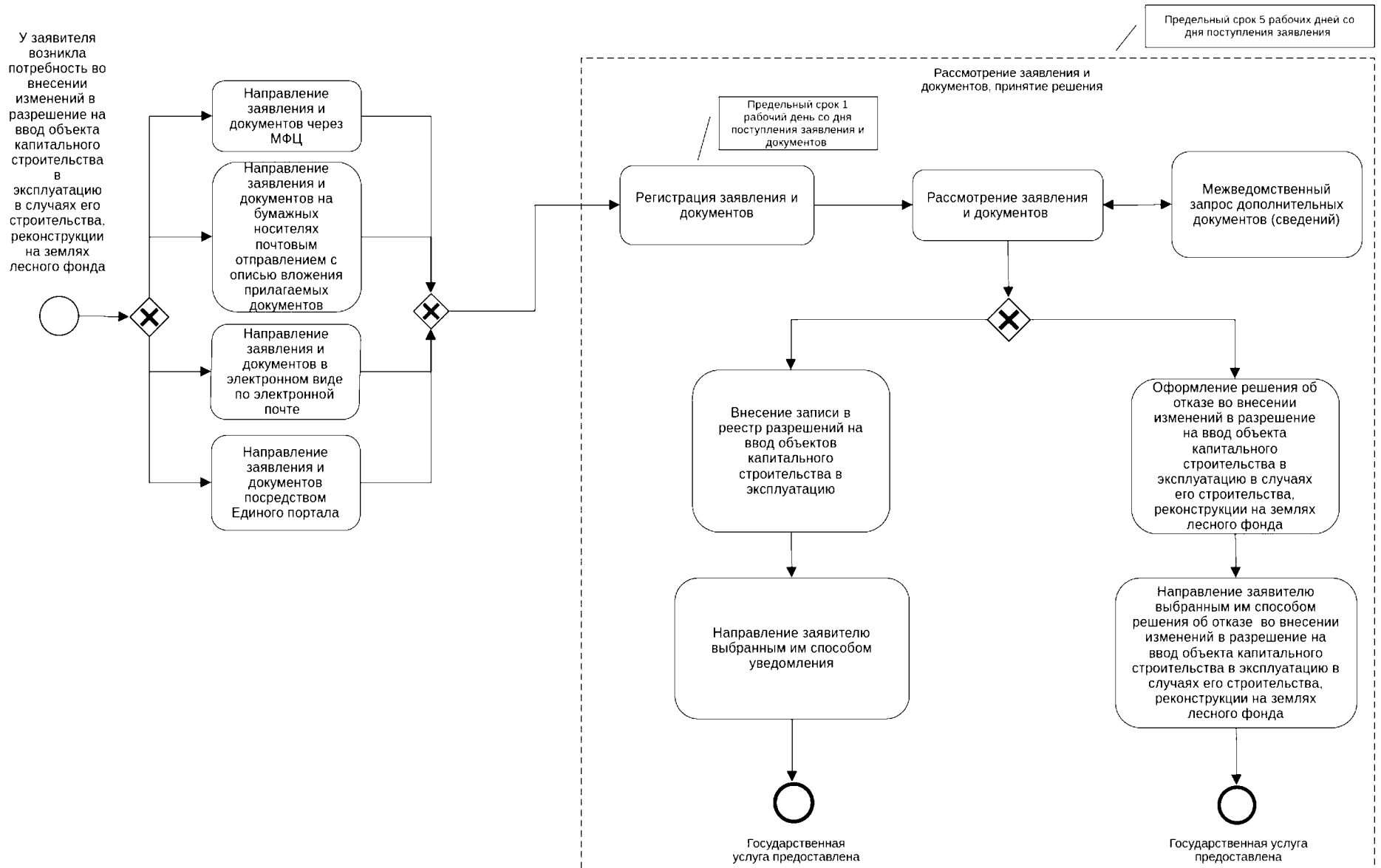
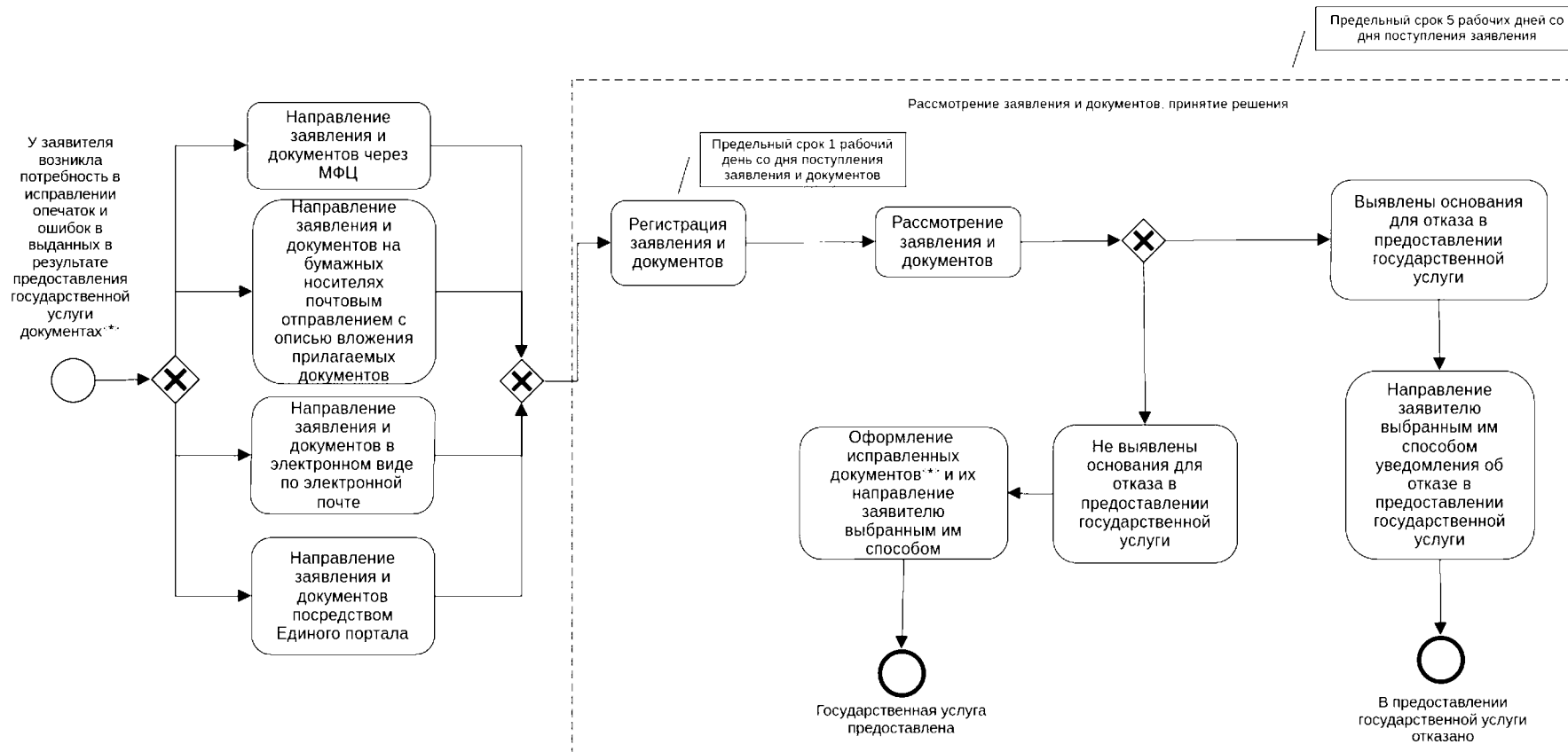


Рисунок 4



# Рисунок 5



\* под документами понимаются:  
 уведомление;  
 уведомление об отказе в выдаче разрешения на строительство в случаях строительства, реконструкции объектов капитального строительства, расположенных на землях лесного фонда;  
 уведомление об отказе во внесении изменений в разрешение на строительство в случаях строительства, реконструкции объектов капитального строительства, расположенных на землях лесного фонда;  
 решение об отказе в выдаче разрешения на ввод объекта капитального строительства в эксплуатацию в случаях его строительства, реконструкции на землях лесного фонда;  
 решение об отказе во внесении изменений в разрешение на ввод объекта капитального строительства в эксплуатацию в случаях его строительства, реконструкции на землях лесного фонда.

Перечень элементов схемы процесса предоставления государственной услуги «Выдача разрешения на строительство в случае строительства, реконструкции объектов капитального строительства, расположенных на землях лесного фонда, которые допускаются к строительству на них при использовании лесов для осуществления рекреационной деятельности, в соответствии с лесным законодательством, а также разрешения на ввод в эксплуатацию указанных объектов»:



- начальное событие;



- конечное событие;



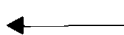
- элемент, отображающий возможные взаимоисключающие последовательности предшествующих и последующих административных действий или событий (шлюз «или/или»);



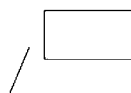
- административное действие (событие);



- административная процедура;



- последовательность административных действий (событий);



- примечание.

2.17. дополнить приложением № 13 следующего содержания:

Приложение № 13  
к Административному регламенту департамента  
природных ресурсов и экологии  
Ямало-Ненецкого автономного округа  
по предоставлению государственной услуги  
«Выдача разрешения на строительство  
в случае строительства, реконструкции объектов  
капитального строительства, расположенных  
на землях лесного фонда, которые допускаются  
к строительству на них при использовании  
лесов для осуществления рекреационной  
деятельности, в соответствии с лесным  
законодательством, а также разрешения  
на ввод в эксплуатацию указанных объектов»

#### ФОРМА

Кому \_\_\_\_\_  
(фамилия, имя, отчество (при наличии)  
застройщика, ОГРНИП (для физического  
лица, зарегистрированного в качестве  
индивидуального предпринимателя) -  
для физического лица, полное  
наименование застройщика, ИНН,  
ОГРН - для юридического лица,  
\_\_\_\_\_  
почтовый индекс и адрес, телефон,  
адрес электронной почты)

#### УВЕДОМЛЕНИЕ

Департаментом природных ресурсов и экологии Ямало-Ненецкого  
автономного округа по результатам рассмотрения заявления  
\_\_\_\_\_ <\*> \_\_\_\_\_ от

\_\_\_\_\_ № \_\_\_\_\_, принято решение: \_\_\_\_\_

\_\_\_\_\_ <\*>  
В \_\_\_\_\_ <\*\*\*>  
внесена запись от \_\_\_\_\_ № \_\_\_\_\_.

\_\_\_\_\_      \_\_\_\_\_      \_\_\_\_\_  
должность      подпись      фамилия, имя, отчество (при наличии)

-----

<\*>

Указывается один из вариантов: заявление о выдаче разрешения на строительство, заявление о внесении изменений в реестр разрешений на строительство исключительно в связи с продлением срока действия такого разрешения на строительство, заявление о внесении изменений в реестр разрешений на строительство объектов капитального строительства, уведомление о переходе прав на земельный участок, об образовании земельного участка в целях внесения изменений в реестр разрешений на строительство объектов капитального строительства, заявление о выдаче разрешения на ввод объекта в эксплуатацию, заявление о внесении изменений в реестр разрешений на ввод объектов объектов капитального строительства в эксплуатацию).

<\*\*\*> Указывается один из вариантов:

- о внесении записи в реестр разрешений на строительство объектов капитального строительства;

- о внесении изменений в реестр разрешений на строительство объектов капитального строительства;

- о внесении записи в реестр разрешений на ввод объектов капитального строительства в эксплуатацию;

- о внесении изменений в реестр разрешений на ввод объектов капитального строительства в эксплуатацию.

<\*\*\*> Указывается один из вариантов:

- реестр разрешений на строительство объектов капитального строительства;

- реестр разрешений на ввод объектов капитального строительства в эксплуатацию.