



## ПРАВИТЕЛЬСТВО СЕВАСТОПОЛЯ

---

### ПОСТАНОВЛЕНИЕ

Об утверждении границ объединенной зоны охраны, режимов использования земель и требований к градостроительным регламентам в границах территории объединенной зоны охраны объектов культурного наследия федерального значения «Братское кладбище защитников г. Севастополя, Храм Св. Николая» (г. Севастополь, ул. Богданова), регионального значения «Братское кладбище воинов, погибших в боях за Севастополь в 1941–1944 гг. Комплексный памятник» (г. Севастополь, Северная сторона)

В соответствии с Федеральным законом от 25.06.2002 № 73-ФЗ «Об объектах культурного наследия (памятниках истории и культуры) народов Российской Федерации», постановлением Правительства Российской Федерации от 12.09.2015 № 972 «Об утверждении Положения о зонах охраны объектов культурного наследия (памятников истории и культуры) народов Российской Федерации и о признании утратившими силу отдельных положений нормативных правовых актов Правительства Российской Федерации», руководствуясь Уставом города Севастополя, законами города Севастополя от 29.09.2015 № 185-ЗС «О правовых актах города Севастополя», от 25.11.2015 № 206-ЗС «Об объектах культурного наследия города Севастополя», от 30.12.2022 № 737-ЗС «О Правительстве Севастополя», с учетом акта по результатам государственной историко-культурной экспертизы проекта объединенной зоны охраны объектов культурного наследия, расположенных на территории города Севастополя, – «Проект объединенной зоны охраны объектов культурного наследия, расположенных на территории города Севастополя, – объекта культурного наследия федерального значения «Братское кладбище защитников г. Севастополя, Храм Св. Николая» (г. Севастополь, ул. Богданова) и объекта культурного наследия регионального значения «Братское кладбище воинов, погибших в боях за Севастополь в 1941–1944 гг. Комплексный памятник» (г. Севастополь, Северная сторона)» (шифр: ПЗО-ГК/2/2021) от 24.08.2023 Правительство Севастополя постановляет:

1. Утвердить:

1.1. Границы объединенной зоны охраны объектов культурного наследия федерального значения «Братское кладбище защитников



г. Севастополя, Храм Св. Николая» (г. Севастополь, ул. Богданова), регионального значения «Братское кладбище воинов, погибших в боях за Севастополь в 1941–1944 гг. Комплексный памятник» (г. Севастополь, Северная сторона) (приложение № 1).

1.2. Режимы использования земель и требования к градостроительным регламентам в границах территории объединенной зоны охраны объектов культурного наследия федерального значения «Братское кладбище защитников г. Севастополя, Храм Св. Николая» (г. Севастополь, ул. Богданова), регионального значения «Братское кладбище воинов, погибших в боях за Севастополь в 1941–1944 гг. Комплексный памятник» (г. Севастополь, Северная сторона) (приложение № 2).

1.3. Графическое изображение границ объединенной зоны охраны объектов культурного наследия федерального значения «Братское кладбище защитников г. Севастополя, Храм Св. Николая» (г. Севастополь, ул. Богданова), регионального значения «Братское кладбище воинов, погибших в боях за Севастополь в 1941–1944 гг. Комплексный памятник» (г. Севастополь, Северная сторона) (приложение № 3).

2. Управлению охраны объектов культурного наследия города Севастополя обеспечить внесение сведений о наличии объединенной зоны охраны объектов культурного наследия федерального значения «Братское кладбище защитников г. Севастополя, Храм Св. Николая» (г. Севастополь, ул. Богданова), регионального значения «Братское кладбище воинов, погибших в боях за Севастополь в 1941–1944 гг. Комплексный памятник» (г. Севастополь, Северная сторона) в Единый государственный реестр недвижимости.

3. Убытки при ограничении прав в связи с установлением, изменением охранной зоны подлежат возмещению Правительством Севастополя в полном объеме с учетом особенностей, установленных статьей 57.1 Земельного кодекса Российской Федерации.

Срок наступления обязанности Правительства Севастополя по возмещению убытков наступает со дня заключения соглашения о возмещении убытков, заключаемого с лицами, указанными в пункте 2 статьи 57.1 Земельного кодекса Российской Федерации.

4. Настоящее постановление вступает в силу по истечении десяти дней после дня его официального опубликования.

5. Контроль за исполнением настоящего постановления возложить на заместителя Губернатора города Севастополя, координирующего работу Управления охраны объектов культурного наследия города Севастополя.

Губернатор города Севастополя



М.В. Развожаев



Приложение № 1  
УТВЕРЖДЕНЫ  
постановлением  
Правительства Севастополя  
от 28.02.2025 № 92-ПП

## ГРАНИЦЫ

объединенной зоны охраны объектов культурного наследия федерального значения «Братское кладбище защитников г. Севастополя, Храм Св. Николая» (г. Севастополь, ул. Богданова), регионального значения «Братское кладбище воинов, погибших в боях за Севастополь в 1941–1944 гг. Комплексный памятник» (г. Севастополь, Северная сторона)

### 1. Общие положения

1.1. Объекты культурного наследия «Братское кладбище защитников г. Севастополя, Храм Св. Николая» (г. Севастополь, ул. Богданова), «Братское кладбище воинов, погибших в боях за Севастополь в 1941–1944 гг. Комплексный памятник» (г. Севастополь, Северная сторона) (далее – объекты культурного наследия) зарегистрированы в Едином государственном реестре объектов культурного наследия (памятников истории и культуры) народов Российской Федерации.

1.2. Границы объединенной зоны охраны объектов культурного наследия определены в соответствии с проектом (шифр: ПЗО-ГК/2/2021), разработанным ИП Зайцева Д.А.

1.3. Для объектов культурного наследия устанавливается следующий состав объединенной зоны охраны: единая охранный зона, единая зона регулирования застройки и хозяйственной деятельности, единая зона охраняемого природного ландшафта.

### 2. Единая охранный зона объектов культурного наследия

Единая охранный зона объектов культурного наследия определена с целью обеспечения сохранности объектов культурного наследия в их историческом ландшафтном окружении.

2.1. Описание границ единой охранный зоны объектов культурного наследия (ОЗ)

Ориентир базовой точки «1» расположен на границе территории объекта культурного наследия федерального значения «Братское кладбище защитников г. Севастополя, Храм Св. Николая» 91:04-8.116:

– 1–6 граница проходит 226,47 метра по часовой стрелке на северо-восток, граница изломана, проходит вдоль границы бетонного забора;



– 6–11 граница проходит 305,93 метра по часовой стрелке на северо-восток вдоль границы бетонного забора и границы полевой дороги, далее пересекает данную дорогу;

– 11–16 граница проходит 349,31 метра по часовой стрелке на юго-запад, вдоль границы бетонного забора и границы полевой дороги и территории, покрытой растительностью, до границы территории объекта культурного наследия федерального значения «Братское кладбище защитников г. Севастополя, Храм Св. Николая» 91:04-8.116;

– 16–1 граница проходит 601,55 метра по часовой стрелке на северо-запад, граница изломана и проходит по границам территории объекта культурного наследия федерального значения «Братское кладбище защитников г. Севастополя, Храм Св. Николая»; территории объекта культурного наследия регионального значения «Братская могила личного состава линкора «Новороссийск»; территории объекта культурного наследия регионального значения «Братское кладбище воинов, погибших в боях за Севастополь в 1941–1944 гг. Комплексный памятник», идет до начальной точки «1».

Таблица 1. Координаты поворотных точек границы единой охранной зоны объектов культурного наследия (ОЗ)

Обозначение характерных точек границ	Координаты, м		Метод определения координат характерной точки	Средняя квадратическая погрешность положения характерной точки (Mt), м
	X	Y		
1	2	3	4	5
н1	4936113.08	4383946.49	Картометрический метод	0.10
н2	4936115.02	4383945.94	Картометрический метод	0.10
н3	4936196.67	4383968.92	Картометрический метод	0.10
н4	4936270.38	4383991.17	Картометрический метод	0.10
н5	4936271.20	4384000.14	Картометрический метод	0.10
н6	4936324.30	4383999.72	Картометрический метод	0.10
н7	4936324.52	4384035.04	Картометрический метод	0.10
н8	4936324.56	4384043.04	Картометрический метод	0.10
н9	4936324.84	4384087.33	Картометрический метод	0.10
н10	4936327.84	4384283.10	Картометрический метод	0.10
н11	4936320.87	4384304.53	Картометрический метод	0.10
н12	4936305.93	4384301.48	Картометрический метод	0.10
н13	4936253.72	4384292.97	Картометрический метод	0.10
н14	4936169.73	4384283.89	Картометрический метод	0.10
н15	4936046.58	4384213.52	Картометрический метод	0.10
н16	4935999.35	4384185.65	Картометрический метод	0.10
н17	4936005.40	4384181.34	Картометрический метод	0.10
н18	4935983.05	4384149.14	Картометрический метод	0.10
н19	4935983.05	4384145.34	Картометрический метод	0.10
н20	4935988.05	4384130.34	Картометрический метод	0.10
н21	4936017.60	4384111.24	Картометрический метод	0.10
н22	4936022.45	4384108.34	Картометрический метод	0.10
н23	4936025.65	4384108.94	Картометрический метод	0.10



1	2	3	4	5
н24	4936029.65	4384111.14	Картометрический метод	0.10
н25	4936057.05	4384145.42	Картометрический метод	0.10
н26	4936041.50	4384156.39	Картометрический метод	0.10
н27	4936064.01	4384170.76	Картометрический метод	0.10
н28	4936120.26	4384207.48	Картометрический метод	0.10
н29	4936126.57	4384204.91	Картометрический метод	0.10
н30	4936126.96	4384205.80	Картометрический метод	0.10
н31	4936129.81	4384204.55	Картометрический метод	0.10
н32	4936129.50	4384203.81	Картометрический метод	0.10
н33	4936134.40	4384201.71	Картометрический метод	0.10
н34	4936143.26	4384158.23	Картометрический метод	0.10
н35	4936149.67	4384129.54	Картометрический метод	0.10
н36	4936095.07	4384118.56	Картометрический метод	0.10
н37	4936094.61	4384117.57	Картометрический метод	0.10
н38	4936093.44	4384115.11	Картометрический метод	0.10
н39	4936093.63	4384114.28	Картометрический метод	0.10
н40	4936104.33	4384068.11	Картометрический метод	0.10
н41	4936121.49	4383994.07	Картометрический метод	0.10
н42	4936123.55	4383994.24	Картометрический метод	0.10
н43	4936125.00	4383992.84	Картометрический метод	0.10
н44	4936125.15	4383990.44	Картометрический метод	0.10
н45	4936123.80	4383988.54	Картометрический метод	0.10
н46	4936120.95	4383988.24	Картометрический метод	0.10
н1	4936113.08	4383946.49	Картометрический метод	0.10

### 3. Единая зона регулирования застройки и хозяйственной деятельности объектов культурного наследия

Единая зона регулирования застройки и хозяйственной деятельности объектов культурного наследия определена для регулирования строительства и реконструкции существующих зданий и сооружений.

#### 3.1. Описание границ единой зоны регулирования застройки и хозяйственной деятельности объектов культурного наследия (ЗРЗ подзона 1 участок 1)

Ориентир базовой точки «1» расположен на границе автомобильной дороги общего пользования на ул. Богданова:

- 1–13 граница проходит 898,45 метра по часовой стрелке на северо-восток, граница плавно изогнута, проходит по границе автомобильной дороги общего пользования на ул. Богданова до территории, занятой гаражами, вдоль этой территории до границы земельного участка с кадастровым номером 91:04:003013:1634;

- 13–14 граница проходит 15,12 метра по часовой стрелке на юго-восток по границе земельного участка с кадастровым номером 91:04:003013:1634;

- 14–18 граница проходит 205,17 метра по часовой стрелке на юго-



запад, по границе откоса и по границе кадастрового квартала 91:04:003014;

– 18–25 граница проходит 537,94 метра по часовой стрелке на юго-восток, граница изломана, проходит по границам территории, застроенной частными жилыми домами, и границе территории гаражного кооператива до границы кадастрового квартала 91:04:003017;

– 25–35 граница проходит 331,9 метра по часовой стрелке на юго-запад, граница изломана, проходит по границе автомобильной дороги общего пользования на ул. Богданова;

– 35–66 граница проходит 987,91 метра по часовой стрелке на юго-запад, граница изломана, далее идет на северо-запад, проходит по центральной части откоса и по границе кадастрового квартала 91:04:003016;

– 66–68 граница проходит 45,34 метра по часовой стрелке на северо-запад, проходит от границы откоса до границы ул. Братской;

– 68–1 граница проходит 361,79 метра по часовой стрелке на северо-восток, далее граница изломана и проходит на северо-запад по границе ул. Братской до перекрестка, затем поворачивает на северо-запад и идет до начальной точки «1».

Таблица 2. Координаты поворотных точек границ единой зоны регулирования застройки и хозяйственной деятельности объектов культурного наследия (ЗРЗ подзона 1 участок 1)

Обозначение характерных точек границ	Координаты, м		Метод определения координат характерной точки	Средняя квадратическая погрешность положения характерной точки (Mt), м
	X	Y		
1	2	3	4	5
н1	4935774.24	4383745.19	Картометрический метод	0.10
н2	4935738.20	4383843.82	Картометрический метод	0.10
н3	4935718.78	4383949.29	Картометрический метод	0.10
н4	4935722.90	4383976.05	Картометрический метод	0.10
н5	4935737.31	4384018.41	Картометрический метод	0.10
н6	4935743.20	4384013.71	Картометрический метод	0.10
н7	4935763.36	4384069.96	Картометрический метод	0.10
н8	4935789.61	4384143.72	Картометрический метод	0.10
н9	4935887.15	4384220.92	Картометрический метод	0.10
н10	4935967.15	4384257.92	Картометрический метод	0.10
н11	4936057.23	4384341.13	Картометрический метод	0.10
н12	4936103.65	4384376.42	Картометрический метод	0.10
н13	4936167.72	4384408.28	Картометрический метод	0.10
н14	4936163.05	4384422.66	Картометрический метод	0.10
н15	4936093.85	4384403.03	Картометрический метод	0.10
н16	4936049.33	4384388.95	Картометрический метод	0.10
н17	4935985.73	4384369.05	Картометрический метод	0.10
н18	4935966.74	4384363.07	Картометрический метод	0.10
н19	4935952.13	4384405.11	Картометрический метод	0.10
н20	4936054.63	4384494.61	Картометрический метод	0.10
н21	4936080.13	4384534.61	Картометрический метод	0.10



1	2	3	4	5
н22	4936061.63	4384601.61	Картометрический метод	0.10
н23	4936026.23	4384633.91	Картометрический метод	0.10
н24	4935964.15	4384654.42	Картометрический метод	0.10
н25	4935837.08	4384651.82	Картометрический метод	0.10
н26	4935851.02	4384598.55	Картометрический метод	0.10
н27	4935865.00	4384543.24	Картометрический метод	0.10
н28	4935873.38	4384503.97	Картометрический метод	0.10
н29	4935879.26	4384462.19	Картометрический метод	0.10
н30	4935880.14	4384445.72	Картометрический метод	0.10
н31	4935878.85	4384427.64	Картометрический метод	0.10
н32	4935875.29	4384403.05	Картометрический метод	0.10
н33	4935871.31	4384386.75	Картометрический метод	0.10
н34	4935865.00	4384360.84	Картометрический метод	0.10
н35	4935859.46	4384344.88	Картометрический метод	0.10
н36	4935853.67	4384328.22	Картометрический метод	0.10
н37	4935811.45	4384314.37	Картометрический метод	0.10
н38	4935767.15	4384300.24	Картометрический метод	0.10
н39	4935736.56	4384290.49	Картометрический метод	0.10
н40	4935718.84	4384284.84	Картометрический метод	0.10
н41	4935655.53	4384264.65	Картометрический метод	0.10
н42	4935577.61	4384239.89	Картометрический метод	0.10
н43	4935535.34	4384223.31	Картометрический метод	0.10
н44	4935503.56	4384205.07	Картометрический метод	0.10
н45	4935479.53	4384185.45	Картометрический метод	0.10
н46	4935466.55	4384172.47	Картометрический метод	0.10
н47	4935443.61	4384146.77	Картометрический метод	0.10
н48	4935431.18	4384127.15	Картометрический метод	0.10
н49	4935423.44	4384111.41	Картометрический метод	0.10
н50	4935413.77	4384090.40	Картометрический метод	0.10
н51	4935406.04	4384068.02	Картометрический метод	0.10
н52	4935407.70	4384048.41	Картометрический метод	0.10
н53	4935399.57	4384012.04	Картометрический метод	0.10
н54	4935398.29	4383996.47	Картометрический метод	0.10
н55	4935399.68	4383978.00	Картометрический метод	0.10
н56	4935401.88	4383954.19	Картометрический метод	0.10
н57	4935403.36	4383948.47	Картометрический метод	0.10
н58	4935406.87	4383934.85	Картометрический метод	0.10
н59	4935426.48	4383888.16	Картометрический метод	0.10
н60	4935448.59	4383845.91	Картометрический метод	0.10
н61	4935483.95	4383778.33	Картометрический метод	0.10
н62	4935495.00	4383754.85	Картометрический метод	0.10
н63	4935502.46	4383733.71	Картометрический метод	0.10
н64	4935509.93	4383703.59	Картометрический метод	0.10
н65	4935512.10	4383673.47	Картометрический метод	0.10
н66	4935512.96	4383648.06	Картометрический метод	0.10
н67	4935542.81	4383640.12	Картометрический метод	0.10
н68	4935556.85	4383636.72	Картометрический метод	0.10
н69	4935595.85	4383750.42	Картометрический метод	0.10
н70	4935639.35	4383823.92	Картометрический метод	0.10
н1	4935774.24	4383745.19	Картометрический метод	0.10



### 3.2. Описание границ единой зоны регулирования застройки и хозяйственной деятельности объектов культурного наследия (ЗРЗ подзона 1 участок 2)

Ориентир базовой точки «1» расположен на границе автомобильной дороги общего пользования на ул. Некрасова:

- 1–2 граница проходит 31,03 метра по часовой стрелке на юго-восток по территории, покрытой растительностью;
- 2–3 граница проходит 128,5 метра по часовой стрелке на юго-запад по территории, покрытой растительностью, вдоль футбольного поля;
- 3–4 граница проходит 32,46 метра по часовой стрелке на северо-запад по границе автомобильной дороги общего пользования на ул. Богданова;
- 4–1 граница проходит 128,76 метра по часовой стрелке на северо-восток по границе автомобильной дороги общего пользования на ул. Некрасова, идет до начальной точки «1».

Таблица 3. Координаты поворотных точек границ единой зоны регулирования застройки и хозяйственной деятельности объектов культурного наследия (ЗРЗ подзона 1 участок 2)

Обозначение характерных точек границ	Координаты, м		Метод определения координат характерной точки	Средняя квадратическая погрешность положения характерной точки (Mt), м
	X	Y		
н1	4935948.38	4383659.32	Картометрический метод	0.10
н2	4935936.35	4383687.92	Картометрический метод	0.10
н3	4935816.84	4383640.71	Картометрический метод	0.10
н4	4935829.16	4383610.68	Картометрический метод	0.10
н1	4935948.38	4383659.32	Картометрический метод	0.10

### 3.3. Описание границ единой зоны регулирования застройки и хозяйственной деятельности объектов культурного наследия (ЗРЗ подзона 2 участок 1)

Ориентир базовой точки «1» расположен на границе автомобильной дороги общего пользования на ул. Переяславской:

- 1–2 граница проходит 37,14 метра по часовой стрелке на северо-восток по границе автомобильной дороги общего пользования на ул. Переяславской;
- 2–7 граница проходит 343,32 метра по часовой стрелке на юго-восток по границе автомобильной дороги общего пользования на ул. Богданова;
- 7–8 граница проходит 156,18 метра по часовой стрелке на юго-восток по границе автомобильной дороги общего пользования на ул. Братской;
- 8–12 граница проходит 257,45 метра по часовой стрелке на юго-запад, граница изломана и проходит по границе автомобильной дороги общего пользования на ул. Братской;
- 12–14 граница проходит 81,58 метра по часовой стрелке на северо-



запад, пересекая ул. Приморскую до ул. Баумана;

– 14–1 граница проходит 381,17 метра по часовой стрелке на северо-запад, граница изломана, проходит по границе автомобильной дороги на ул. Баумана, далее поворачивает во двор и проходит до начальной точки «1».

Таблица 4. Координаты поворотных точек границ единой зоны регулирования застройки и хозяйственной деятельности объектов культурного наследия (ЗРЗ подзона 2 участок 1)

Обозначение характерных точек границ	Координаты, м		Метод определения координат характерной точки	Средняя квадратическая погрешность положения характерной точки (Mt), м
	X	Y		
н1	4935867.88	4383413.71	Картометрический метод	0.10
н2	4935902.63	4383426.81	Картометрический метод	0.10
н3	4935889.41	4383464.24	Картометрический метод	0.10
н4	4935884.38	4383476.31	Картометрический метод	0.10
н5	4935829.16	4383610.68	Картометрический метод	0.10
н6	4935816.84	4383640.71	Картометрический метод	0.10
н7	4935774.24	4383745.19	Картометрический метод	0.10
н8	4935639.35	4383823.92	Картометрический метод	0.10
н9	4935595.85	4383750.42	Картометрический метод	0.10
н10	4935556.85	4383636.72	Картометрический метод	0.10
н11	4935561.85	4383634.52	Картометрический метод	0.10
н12	4935549.60	4383589.79	Картометрический метод	0.10
н13	4935602.60	4383527.77	Картометрический метод	0.10
н14	4935620.58	4383537.96	Картометрический метод	0.10
н15	4935669.85	4383550.63	Картометрический метод	0.10
н16	4935722.13	4383559.71	Картометрический метод	0.10
н17	4935726.14	4383560.54	Картометрический метод	0.10
н18	4935794.82	4383575.01	Картометрический метод	0.10
н19	4935809.53	4383566.69	Картометрический метод	0.10
н20	4935827.12	4383521.56	Картометрический метод	0.10
н21	4935842.80	4383482.41	Картометрический метод	0.10
н22	4935845.38	4383475.67	Картометрический метод	0.10
н23	4935862.33	4383430.54	Картометрический метод	0.10
н1	4935867.88	4383413.71	Картометрический метод	0.10

3.4. Описание границ единой зоны регулирования застройки и хозяйственной деятельности объектов культурного наследия (ЗРЗ подзона 2 участок 2)

Ориентир базовой точки «1» расположен на границе автомобильной дороги общего пользования на ул. Серафимовича:

– 1–3 граница проходит 153,27 метра по часовой стрелке на юго-восток по границе автомобильной дороги общего пользования на ул. Серафимовича;



- 3–4 граница проходит 128,76 метра по часовой стрелке на юго-запад по границе автомобильной дороги общего пользования на ул. Некрасова;
- 4–5 граница проходит 145,27 метра по часовой стрелке на юго-восток по границе автомобильной дороги общего пользования на ул. Богданова;
- 5–1 граница проходит 118,5 метра по часовой стрелке на северо-запад через территорию земельного участка с кадастровым номером 91:04:003013:1487 до начальной точки «1».

Таблица 5. Координаты поворотных точек границ единой зоны регулирования застройки и хозяйственной деятельности объектов культурного наследия (ЗРЗ подзона 2 участок 2)

Обозначение характерных точек границ	Координаты, м		Метод определения координат характерной точки	Средняя квадратическая погрешность положения характерной точки (Mt), м
	X	Y		
н1	4935996.76	4383513.89	Картометрический метод	0.10
н2	4935980.99	4383561.30	Картометрический метод	0.10
н3	4935948.38	4383659.32	Картометрический метод	0.10
н4	4935829.16	4383610.68	Картометрический метод	0.10
н5	4935884.38	4383476.31	Картометрический метод	0.10
н1	4935996.76	4383513.89	Картометрический метод	0.10

### 3.5. Описание границ единой зоны регулирования застройки и хозяйственной деятельности объектов культурного наследия (ЗРЗ подзона 2 участок 3-1)

Ориентир базовой точки «1» расположен на границе автомобильной дороги общего пользования на ул. Серафимовича:

- 1–30 граница проходит 916,45 метра по часовой стрелке на северо-восток, граница изломана, проходит по границе автомобильных дорог общего пользования на ул. Александра, Каховской, Некрасова до перекрестка на пр-те Кряжева и ул. Переяславской;
- 30–31 граница проходит 59,32 метра по часовой стрелке на юго-восток по границе территории, покрытой растительностью;
- 31–39 граница проходит 362,72 метра по часовой стрелке на юго-запад по границам приусадебных земельных участков, вдоль полевой дороги, на расстоянии 18 метров от нее;
- 39–54 граница проходит 596,65 метра по часовой стрелке на юго-запад, граница изломана, проходит через территорию, покрытую растительностью, далее – по границе автомобильной дороги общего пользования на ул. Весенней;
- 54–1 граница проходит 103,3 метра по часовой стрелке на северо-запад по границе автомобильной дороги общего пользования на ул. Серафимовича, идет до начальной точки «1».



Таблица 6. Координаты поворотных точек границ единой зоны регулирования застройки и хозяйственной деятельности объектов культурного наследия (ЗРЗ подзона 2 участок 3-1)

Обозначение характерных точек границ	Координаты, м		Метод определения координат характерной точки	Средняя квадратическая погрешность положения характерной точки (Mt), м
	X	Y		
1	2	3	4	5
н1	4935980.99	4383561.30	Картометрический метод	0.10
н2	4936269.75	4383645.22	Картометрический метод	0.10
н3	4936268.15	4383659.83	Картометрический метод	0.10
н4	4936261.04	4383683.23	Картометрический метод	0.10
н5	4936259.07	4383692.62	Картометрический метод	0.10
н6	4936254.53	4383706.29	Картометрический метод	0.10
н7	4936251.25	4383714.95	Картометрический метод	0.10
н8	4936247.84	4383726.90	Картометрический метод	0.10
н9	4936244.25	4383739.22	Картометрический метод	0.10
н10	4936272.94	4383749.67	Картометрический метод	0.10
н11	4936290.70	4383754.40	Картометрический метод	0.10
н12	4936307.86	4383759.09	Картометрический метод	0.10
н13	4936360.18	4383774.11	Картометрический метод	0.10
н14	4936365.81	4383775.43	Картометрический метод	0.10
н15	4936384.23	4383781.05	Картометрический метод	0.10
н16	4936401.38	4383785.61	Картометрический метод	0.10
н17	4936418.69	4383790.12	Картометрический метод	0.10
н18	4936487.86	4383810.21	Картометрический метод	0.10
н19	4936505.04	4383815.01	Картометрический метод	0.10
н20	4936523.74	4383819.78	Картометрический метод	0.10
н21	4936534.01	4383823.76	Картометрический метод	0.10
н22	4936551.63	4383827.72	Картометрический метод	0.10
н23	4936566.91	4383837.37	Картометрический метод	0.10
н24	4936580.43	4383846.97	Картометрический метод	0.10
н25	4936594.43	4383856.16	Картометрический метод	0.10
н26	4936597.64	4383858.46	Картометрический метод	0.10
н27	4936597.54	4383858.61	Картометрический метод	0.10
н28	4936607.87	4383865.62	Картометрический метод	0.10
н29	4936621.99	4383875.27	Картометрический метод	0.10
н30	4936717.15	4383936.42	Картометрический метод	0.10
н31	4936686.95	4383987.48	Картометрический метод	0.10
н32	4936580.03	4383988.12	Картометрический метод	0.10
н33	4936456.24	4383989.39	Картометрический метод	0.10
н34	4936434.24	4383989.62	Картометрический метод	0.10
н35	4936412.24	4383989.85	Картометрический метод	0.10
н36	4936390.24	4383990.08	Картометрический метод	0.10
н37	4936368.24	4383990.30	Картометрический метод	0.10
н38	4936346.25	4383990.53	Картометрический метод	0.10
н39	4936324.24	4383990.76	Картометрический метод	0.10
н40	4936319.06	4383964.12	Картометрический метод	0.10
н41	4936322.68	4383934.34	Картометрический метод	0.10
н42	4936325.55	4383924.02	Картометрический метод	0.10



1	2	3	4	5
н43	4936273.55	4383877.62	Картометрический метод	0.10
н44	4936270.75	4383894.22	Картометрический метод	0.10
н45	4936219.55	4383904.82	Картометрический метод	0.10
н46	4936193.84	4383887.03	Картометрический метод	0.10
н47	4936163.66	4383859.73	Картометрический метод	0.10
н48	4936139.33	4383822.01	Картометрический метод	0.10
н49	4936150.08	4383801.12	Картометрический метод	0.10
н50	4936127.46	4383789.22	Картометрический метод	0.10
н51	4936092.54	4383739.53	Картометрический метод	0.10
н52	4936052.24	4383717.61	Картометрический метод	0.10
н53	4935972.81	4383669.29	Картометрический метод	0.10
н54	4935948.38	4383659.32	Картометрический метод	0.10
н1	4935980.99	4383561.30	Картометрический метод	0.10

### 3.6. Описание границ единой зоны регулирования застройки и хозяйственной деятельности объектов культурного наследия (ЗРЗ подзона 2 участок 3-2)

Ориентир базовой точки «1» расположен на границе откоса и границе кадастровых кварталов 91:04:003014 и 91:04:003017:

– 1–14 граница проходит 522,87 метра по часовой стрелке на северо-восток, граница плавно изогнута, проходит по границе откоса и границе кадастровых кварталов 91:04:003014 и 91:04:003017;

– 14–17 граница проходит 209,61 метра по часовой стрелке на юго-восток по границе земельного участка с кадастровым номером 91:04:003017:447, в том числе по границе территории, покрытой растительностью, и жилой территории;

– 17–51 граница проходит 300,86 метра по часовой стрелке на юго-запад, граница изломана, проходит по границам приусадебных земельных участков в границах кадастрового квартала 91:04:003017 до оврага;

– 51–1 граница проходит 345,46 метра по часовой стрелке на северо-запад, далее граница изломана и проходит на юго-запад по границе оврага и границе жилой территории и территории, занятой гаражами, идет до начальной точки «1».

Таблица 7. Координаты поворотных точек границ единой зоны регулирования застройки и хозяйственной деятельности объектов культурного наследия (ЗРЗ подзона 2 участок 3-2)

Обозначение характерных точек границ	Координаты, м		Метод определения координат характерной точки	Средняя квадратическая погрешность положения характерной точки (Mt), м
	X	Y		
1	2	3	4	5
н1	4935966.74	4384363.07	Картометрический метод	0.10
н2	4935985.73	4384369.05	Картометрический метод	0.10
н3	4936049.33	4384388.95	Картометрический метод	0.10
н4	4936093.85	4384403.03	Картометрический метод	0.10



1	2	3	4	5
н5	4936163.05	4384422.66	Картометрический метод	0.10
н6	4936195.58	4384435.84	Картометрический метод	0.10
н7	4936215.43	4384443.88	Картометрический метод	0.10
н8	4936226.70	4384450.70	Картометрический метод	0.10
н9	4936252.64	4384466.41	Картометрический метод	0.10
н10	4936293.66	4384504.73	Картометрический метод	0.10
н11	4936302.69	4384516.36	Картометрический метод	0.10
н12	4936351.85	4384596.31	Картометрический метод	0.10
н13	4936370.57	4384625.50	Картометрический метод	0.10
н14	4936381.73	4384640.00	Картометрический метод	0.10
н15	4936346.12	4384655.84	Картометрический метод	0.10
н16	4936304.66	4384693.92	Картометрический метод	0.10
н17	4936240.35	4384788.47	Картометрический метод	0.10
н18	4936233.32	4384786.68	Картометрический метод	0.10
н19	4936223.65	4384781.28	Картометрический метод	0.10
н20	4936223.43	4384781.50	Картометрический метод	0.10
н21	4936222.23	4384780.94	Картометрический метод	0.10
н22	4936220.77	4384780.15	Картометрический метод	0.10
н23	4936214.55	4384776.77	Картометрический метод	0.10
н24	4936214.75	4384776.36	Картометрический метод	0.10
н25	4936205.15	4384771.37	Картометрический метод	0.10
н26	4936195.79	4384767.41	Картометрический метод	0.10
н27	4936178.45	4384758.16	Картометрический метод	0.10
н28	4936171.40	4384755.04	Картометрический метод	0.10
н29	4936157.57	4384748.31	Картометрический метод	0.10
н30	4936148.47	4384743.55	Картометрический метод	0.10
н31	4936138.15	4384738.68	Картометрический метод	0.10
н32	4936130.32	4384735.05	Картометрический метод	0.10
н33	4936121.26	4384730.63	Картометрический метод	0.10
н34	4936108.92	4384731.45	Картометрический метод	0.10
н35	4936086.49	4384731.19	Картометрический метод	0.10
н36	4936076.27	4384728.53	Картометрический метод	0.10
н37	4936075.34	4384726.54	Картометрический метод	0.10
н38	4936075.91	4384717.72	Картометрический метод	0.10
н39	4936077.08	4384705.68	Картометрический метод	0.10
н40	4936077.44	4384702.27	Картометрический метод	0.10
н41	4936079.95	4384693.16	Картометрический метод	0.10
н42	4936081.39	4384687.75	Картометрический метод	0.10
н43	4936081.98	4384684.46	Картометрический метод	0.10
н44	4936081.85	4384680.43	Картометрический метод	0.10
н45	4936080.31	4384676.41	Картометрический метод	0.10
н46	4936080.74	4384674.84	Картометрический метод	0.10
н47	4936074.03	4384670.32	Картометрический метод	0.10
н48	4936063.17	4384662.61	Картометрический метод	0.10
н49	4936046.34	4384649.34	Картометрический метод	0.10
н50	4936039.10	4384644.35	Картометрический метод	0.10
н51	4936026.23	4384633.91	Картометрический метод	0.10
н52	4936061.63	4384601.61	Картометрический метод	0.10
н53	4936080.13	4384534.61	Картометрический метод	0.10
н54	4936054.63	4384494.61	Картометрический метод	0.10



1	2	3	4	5
н55	4935952.13	4384405.11	Картометрический метод	0.10
н1	4935966.74	4384363.07	Картометрический метод	0.10

#### 4. Единая зона охраняемого природного ландшафта объектов культурного наследия

Единая зона охраняемого природного ландшафта объектов культурного наследия определена для регулирования хозяйственной деятельности, строительства и реконструкции существующих зданий и сооружений в целях сохранения (регенерации) природного ландшафта, включая долины рек, водоемы, леса и открытые пространства, связанные композиционно с объектами культурного наследия.

##### 4.1. Описание границ единой зоны охраняемого природного ландшафта объектов культурного наследия (ЗОЛ)

Ориентир базовой точки «1» расположен на территории, покрытой растительностью, на расстоянии шести метров от границы земельного участка с кадастровым номером 91:04:003014:68:

- 1–4 граница проходит 67,85 метра по часовой стрелке на юго-восток, граница изломана, проходит по границе полевой дороги и по границам земельных участков с кадастровыми номерами 91:04:003014:70 и 91:04:011001:1624;

- 4–10 граница проходит 132,01 метра по часовой стрелке на юго-запад по границам земельных участков с кадастровыми номерами 91:04:003014:77 и 91:04:003014:78, до границы территории объекта культурного наследия федерального значения «Братское кладбище защитников г. Севастополя, Храм Св. Николая»;

- 10–15 граница проходит 916,99 метра по часовой стрелке на юго-запад, граница изломана, проходит через участки, предназначенные для сельского хозяйства;

- 15–29 граница проходит 1244,04 метра по часовой стрелке на северо-восток, граница изломана, проходит на юго-запад через участки, предназначенные для сельского хозяйства;

- 29–51 граница проходит 1311,14 метра по часовой стрелке на юго-восток, граница изломана, проходит вдоль полевой дороги, затем по границе оврага и территории, занятой жилыми домами, затем вдоль территории под гаражами, далее – по границе автомобильной дороги общего пользования на ул. Богданова;

- 51–1 граница проходит 622,9 метра по часовой стрелке на северо-запад, граница изломана проходит через границы автомобильной дороги общего пользования на ул. Богданова и далее по территории, покрытой растительностью, вдоль футбольного поля, затем по границе автомобильной дороги на ул. Весенней, через территорию, покрытую растительностью,



до начальной точки «1».

Внутренний контур:

– 65–65 граница проходит 2114,44 метра по часовой стрелке на восток, представляет собой замкнутый контур, частично проходит по границам объекта культурного наследия федерального значения «Братское кладбище защитников г. Севастополя, Храм Св. Николая» и объекта культурного наследия регионального значения «Братское кладбище воинов, погибших в боях за Севастополь в 1941–1944 гг. Комплексный памятник», на местности – по границе бетонного забора.

Таблица 8. Координаты поворотных точек границ единой зоны охраняемого природного ландшафта объектов культурного наследия (ЗОЛ)

Обозначение характерных точек границ	Координаты, м		Метод определения координат характерной точки	Средняя квадратическая погрешность положения характерной точки (Mt), м
	X	Y		
1	2	3	4	5
н1	4936325.55	4383924.02	Картометрический метод	0.10
н2	4936322.68	4383934.34	Картометрический метод	0.10
н3	4936319.06	4383964.12	Картометрический метод	0.10
н4	4936324.24	4383990.76	Картометрический метод	0.10
н5	4936346.25	4383990.53	Картометрический метод	0.10
н6	4936368.24	4383990.30	Картометрический метод	0.10
н7	4936390.24	4383990.08	Картометрический метод	0.10
н8	4936412.24	4383989.85	Картометрический метод	0.10
н9	4936434.24	4383989.62	Картометрический метод	0.10
н10	4936456.24	4383989.39	Картометрический метод	0.10
н11	4936456.84	4384086.53	Картометрический метод	0.10
н12	4936456.89	4384094.29	Картометрический метод	0.10
н13	4936463.20	4384258.66	Картометрический метод	0.10
н14	4936675.70	4384528.66	Картометрический метод	0.10
н15	4936979.70	4384525.66	Картометрический метод	0.10
н16	4936978.70	4384893.66	Картометрический метод	0.10
н17	4936948.70	4384985.66	Картометрический метод	0.10
н18	4936930.70	4385014.66	Картометрический метод	0.10
н19	4936898.70	4385028.66	Картометрический метод	0.10
н20	4936839.70	4384996.66	Картометрический метод	0.10
н21	4936729.70	4384887.66	Картометрический метод	0.10
н22	4936683.70	4384852.66	Картометрический метод	0.10
н23	4936663.20	4384819.16	Картометрический метод	0.10
н24	4936610.20	4384777.16	Картометрический метод	0.10
н25	4936559.20	4384735.16	Картометрический метод	0.10
н26	4936501.20	4384682.16	Картометрический метод	0.10
н27	4936460.00	4384633.41	Картометрический метод	0.10
н28	4936424.70	4384592.16	Картометрический метод	0.10
н29	4936370.57	4384625.50	Картометрический метод	0.10
н30	4936351.85	4384596.31	Картометрический метод	0.10
н31	4936302.69	4384516.36	Картометрический метод	0.10



1	2	3	4	5
н32	4936293.66	4384504.73	Картометрический метод	0.10
н33	4936252.64	4384466.41	Картометрический метод	0.10
н34	4936226.70	4384450.70	Картометрический метод	0.10
н35	4936215.43	4384443.88	Картометрический метод	0.10
н36	4936195.58	4384435.84	Картометрический метод	0.10
н37	4936163.05	4384422.66	Картометрический метод	0.10
н38	4936167.72	4384408.28	Картометрический метод	0.10
н39	4936103.65	4384376.42	Картометрический метод	0.10
н40	4936057.23	4384341.13	Картометрический метод	0.10
н41	4935967.15	4384257.92	Картометрический метод	0.10
н42	4935887.15	4384220.92	Картометрический метод	0.10
н43	4935789.61	4384143.72	Картометрический метод	0.10
н44	4935763.36	4384069.96	Картометрический метод	0.10
н45	4935743.20	4384013.71	Картометрический метод	0.10
н46	4935737.31	4384018.41	Картометрический метод	0.10
н47	4935722.90	4383976.05	Картометрический метод	0.10
н48	4935718.78	4383949.29	Картометрический метод	0.10
н49	4935738.20	4383843.82	Картометрический метод	0.10
н50	4935774.24	4383745.19	Картометрический метод	0.10
н51	4935816.84	4383640.71	Картометрический метод	0.10
н52	4935936.35	4383687.92	Картометрический метод	0.10
н53	4935948.38	4383659.32	Картометрический метод	0.10
н54	4935972.81	4383669.29	Картометрический метод	0.10
н55	4936052.24	4383717.61	Картометрический метод	0.10
н56	4936092.54	4383739.53	Картометрический метод	0.10
н57	4936127.46	4383789.22	Картометрический метод	0.10
н58	4936150.08	4383801.12	Картометрический метод	0.10
н59	4936139.33	4383822.01	Картометрический метод	0.10
н60	4936163.66	4383859.73	Картометрический метод	0.10
н61	4936193.84	4383887.03	Картометрический метод	0.10
н62	4936219.55	4383904.82	Картометрический метод	0.10
н63	4936270.75	4383894.22	Картометрический метод	0.10
н64	4936273.55	4383877.62	Картометрический метод	0.10
н1	4936325.55	4383924.02	Картометрический метод	0.10
н65	4936324.30	4383999.72	Картометрический метод	0.10
н66	4936324.52	4384035.04	Картометрический метод	0.10
н67	4936324.56	4384043.04	Картометрический метод	0.10
н68	4936324.84	4384087.33	Картометрический метод	0.10
н69	4936327.84	4384283.10	Картометрический метод	0.10
н70	4936320.87	4384304.53	Картометрический метод	0.10
н71	4936305.93	4384301.48	Картометрический метод	0.10
н72	4936253.72	4384292.97	Картометрический метод	0.10
н73	4936169.73	4384283.89	Картометрический метод	0.10
н74	4936046.58	4384213.52	Картометрический метод	0.10
н75	4935999.35	4384185.65	Картометрический метод	0.10
н76	4935986.12	4384196.09	Картометрический метод	0.10
н77	4935981.50	4384199.34	Картометрический метод	0.10
н78	4935981.45	4384201.74	Картометрический метод	0.10
н79	4935979.85	4384202.89	Картометрический метод	0.10
н80	4935977.81	4384201.85	Картометрический метод	0.10



1	2	3	4	5
н81	4935976.92	4384201.22	Картометрический метод	0.10
н82	4935911.00	4384170.90	Картометрический метод	0.10
н83	4935886.90	4384159.59	Картометрический метод	0.10
н84	4935885.00	4384162.29	Картометрический метод	0.10
н85	4935883.50	4384162.99	Картометрический метод	0.10
н86	4935881.25	4384162.34	Картометрический метод	0.10
н87	4935880.05	4384159.94	Картометрический метод	0.10
н88	4935880.72	4384156.63	Картометрический метод	0.10
н89	4935879.40	4384155.89	Картометрический метод	0.10
н90	4935877.20	4384158.79	Картометрический метод	0.10
н91	4935875.70	4384159.19	Картометрический метод	0.10
н92	4935873.20	4384157.99	Картометрический метод	0.10
н93	4935872.45	4384155.54	Картометрический метод	0.10
н94	4935873.40	4384153.09	Картометрический метод	0.10
н95	4935866.00	4384149.83	Картометрический метод	0.10
н96	4935864.05	4384150.94	Картометрический метод	0.10
н97	4935861.65	4384151.14	Картометрический метод	0.10
н98	4935858.60	4384149.49	Картометрический метод	0.10
н99	4935857.74	4384147.08	Картометрический метод	0.10
н100	4935839.47	4384122.19	Картометрический метод	0.10
н101	4935838.18	4384120.64	Картометрический метод	0.10
н102	4935774.85	4384038.34	Картометрический метод	0.10
н103	4935773.30	4384038.99	Картометрический метод	0.10
н104	4935771.00	4384037.99	Картометрический метод	0.10
н105	4935770.60	4384035.49	Картометрический метод	0.10
н106	4935771.43	4384033.79	Картометрический метод	0.10
н107	4935739.28	4383960.01	Картометрический метод	0.10
н108	4935762.99	4383890.29	Картометрический метод	0.10
н109	4935780.25	4383840.74	Картометрический метод	0.10
н110	4935778.55	4383838.44	Картометрический метод	0.10
н111	4935779.65	4383836.14	Картометрический метод	0.10
н112	4935781.91	4383836.07	Картометрический метод	0.10
н113	4935793.30	4383823.59	Картометрический метод	0.10
н114	4935767.85	4383800.74	Картометрический метод	0.10
н115	4935783.70	4383758.09	Картометрический метод	0.10
н116	4935790.90	4383745.09	Картометрический метод	0.10
н117	4935803.52	4383756.64	Картометрический метод	0.10
н118	4935830.80	4383782.09	Картометрический метод	0.10
н119	4935865.71	4383743.99	Картометрический метод	0.10
н120	4935924.81	4383697.71	Картометрический метод	0.10
н121	4935926.79	4383696.99	Картометрический метод	0.10
н122	4936010.00	4383703.24	Картометрический метод	0.10
н123	4936011.85	4383700.84	Картометрический метод	0.10
н124	4936014.20	4383701.19	Картометрический метод	0.10
н125	4936015.21	4383703.66	Картометрический метод	0.10
н126	4936087.57	4383745.65	Картометрический метод	0.10
н127	4936088.85	4383747.37	Картометрический метод	0.10
н128	4936099.45	4383785.54	Картометрический метод	0.10
н129	4936100.48	4383789.16	Картометрический метод	0.10
н130	4936099.92	4383791.00	Картометрический метод	0.10



1	2	3	4	5
н131	4936062.72	4383834.21	Картометрический метод	0.10
н132	4936113.08	4383946.49	Картометрический метод	0.10
н133	4936115.02	4383945.94	Картометрический метод	0.10
н134	4936196.67	4383968.92	Картометрический метод	0.10
н135	4936270.38	4383991.17	Картометрический метод	0.10
н136	4936271.20	4384000.14	Картометрический метод	0.10
н65	4936324.30	4383999.72	Картометрический метод	0.10

---



Приложение № 2  
УТВЕРЖДЕНЫ  
постановлением  
Правительства Севастополя  
от 28.02.2025 № 92-ПП

## РЕЖИМЫ

использования земель и требования к градостроительным регламентам в границах территории объединенной зоны охраны объектов культурного наследия федерального значения «Братское кладбище защитников г. Севастополя, Храм Св. Николая» (г. Севастополь, ул. Богданова), регионального значения «Братское кладбище воинов, погибших в боях за Севастополь в 1941–1944 гг. Комплексный памятник» (г. Севастополь, Северная сторона)

1. Общие требования режимов использования земель в границах объединенной зоны охраны объектов культурного наследия

1.1. Соблюдение режимов использования земель в границах объединенной зоны охраны объектов культурного наследия федерального значения «Братское кладбище защитников г. Севастополя, Храм Св. Николая» (г. Севастополь, ул. Богданова), регионального значения «Братское кладбище воинов, погибших в боях за Севастополь в 1941–1944 гг. Комплексный памятник» (г. Севастополь, Северная сторона) (далее – Режимы, объекты культурного наследия) является обязательным при осуществлении градостроительной, хозяйственной и иной деятельности. Иные требования к указанным видам деятельности, установленные действующим законодательством, применяются в части, не противоречащей определенному режиму.

1.2. Земельные участки или объекты капитального строительства, виды разрешенного использования, предельные (минимальные и (или) максимальные) размеры и предельные параметры которых не соответствуют градостроительному регламенту, могут использоваться без установления срока приведения их в соответствие с градостроительным регламентом, за исключением случаев, если использование таких земельных участков и объектов капитального строительства опасно для жизни или здоровья человека, окружающей среды, объектов культурного наследия.

1.3. Реконструкция объектов капитального строительства, указанных в пункте 1.2 настоящих Режимов, может осуществляться только путем приведения таких объектов в соответствие с градостроительным регламентом или путем уменьшения их несоответствия предельным параметрам разрешенного строительства, реконструкции. Изменение видов разрешенного использования указанных земельных участков и объектов капитального строительства может осуществляться путем приведения их в соответствие



с видами разрешенного использования земельных участков и объектов капитального строительства, установленными градостроительным регламентом.

1.4. В случае примыкания к территории, исключенной из границ территории объекта культурного наследия, двух или более зон охраны объектов культурного наследия в границах указанной территории действует режим использования земель, содержащий более строгие требования.

1.5. Режимы не применяются к правоотношениям, связанным со строительством и реконструкцией объектов капитального строительства, возникшим на основании разрешений на строительство, которые выданы в установленном порядке до вступления в силу настоящих требований режима.

1.6. Запрещено размещение объектов и проведение работ, способных оказать негативное воздействие на объекты культурного наследия.

1.7. Запрещается искажение панорам (приложение к настоящим Режимам) путем появления новых высотных и линейных доминант.

2. Требования режимов использования земель в границах единой охранной зоны объектов культурного наследия (ОЗ)

2.1. На территории единой охранной зоны объектов культурного наследия (ОЗ) запрещается:

1) строительство объектов капитального строительства, за исключением мер, направленных на сохранение и восстановление (регенерацию) историко-градостроительной и (или) природной среды объекта культурного наследия посредством восстановления исторических подпорных стен и террас, чье архитектурно-художественное решение обосновано историко-архивными, иконографическими и натурными данными, после получения положительного заключения государственного органа охраны объектов культурного наследия;

2) строительство объектов некапитального строительства, в том числе сезонных и временных, за исключением временных не капитальных сооружений, возводимых на период проведения реставрационных работ на объектах культурного наследия;

3) увеличение высотных и линейных габаритов существующих объектов капитального и некапитального строительства в случае их капитального ремонта или реконструкции.

2.2. На территории единой охранной зоны объектов культурного наследия (ОЗ) разрешается:

1) снос (демонтаж) объектов капитального и некапитального строительства;

2) капитальный ремонт объектов капитального и некапитального строительства;

3) регенерация историко-градостроительной среды объектов культурного наследия, включая дорожно-тропиночную сеть, лестницы



и зеленые насаждения, восстановление исторических объектов капитального строительства – исторических подпорных стен и террас;

4) проведение любых земляных и строительных работ после получения положительного заключения государственной историко-культурной экспертизы с целью определения наличия или отсутствия объектов археологического наследия либо объектов, обладающих признаками объекта археологического наследия;

5) капитальный ремонт и реконструкция существующей дорожно-тропиночной сети, а также устройство новой дорожной сети;

6) изъятие, снос, пересадка и обрезка зеленых насаждений в случаях и порядке, предусмотренных законодательством Российской Федерации;

7) строительство и реконструкция инженерных коммуникаций и сооружений, необходимых для функционирования существующих и строящихся объектов, с последующей рекультивацией рельефа, почвенного покрова, озеленением и благоустройством;

8) благоустройство (пешеходные дорожки, цветники и газоны), установка малых архитектурных форм стационарного размещения, урн, скамеек, опор освещения;

9) установка информационных конструкций и указателей в нейтральных цветовых решениях (в соответствии с цветовой гаммой объекта культурного наследия или с применением традиционных материалов – камень, дерево, металл), не оказывающих влияния на визуальное восприятие объектов культурного наследия в их исторической среде;

10) ремонт, реконструкция и устройство инженерных сетей, наружного освещения, объектов иллюминации и архитектурно-художественной подсветки, оборудования, предназначенного для санитарного содержания территории;

11) проведение аварийно-восстановительных работ и работ по содержанию существующих объектов электросетевого хозяйства;

12) проведение работ по содержанию, ремонту, капитальному ремонту, строительству и реконструкции автомобильных дорог.

2.3. Требования градостроительных регламентов в границах единой охранной зоны объектов культурного наследия (ОЗ):

1) основные виды разрешенного использования:

– ритуальная деятельность – код 12.1 (размещение кладбищ, крематориев и мест захоронения; размещение соответствующих культовых сооружений; осуществление деятельности по производству продукции ритуально-обрядового назначения);

– историко-культурная деятельность – код 9.3 (сохранение и изучение объектов культурного наследия народов Российской Федерации (памятников истории и культуры), в том числе: объектов археологического наследия, достопримечательных мест, мест бытования исторических промыслов, производств и ремесел, исторических поселений, недействующих военных и гражданских захоронений, объектов культурного наследия, хозяйственная



деятельность, являющаяся историческим промыслом или ремеслом, а также хозяйственная деятельность, обеспечивающая познавательный туризм);

– благоустройство территории – код 12.0.2 (размещение декоративных, технических, планировочных, конструктивных устройств, элементов озеленения, различных видов оборудования и оформления, малых архитектурных форм, некапитальных нестационарных строений и сооружений, информационных щитов и указателей, применяемых как составные части благоустройства территории, общественных туалетов);

2) вспомогательные виды использования:

– религиозное управление и образование – код 3.7.2 (размещение зданий, предназначенных для постоянного местонахождения духовных лиц, паломников и послушников в связи с осуществлением ими религиозной службы, а также для осуществления благотворительной и религиозной образовательной деятельности (монастыри, скиты, дома священнослужителей, воскресные и религиозные школы, семинарии, духовные училища)).

3. Требования режима использования земель в границах единой зоны охраняемого природного ландшафта объектов культурного наследия (ЗОЛ)

3.1. На территории единой зоны охраняемого природного ландшафта объектов культурного наследия (ЗОЛ) запрещается:

1) строительство объектов капитального строительства;

2) строительство объектов некапитального строительства, в том числе сезонных и временных, за исключением некапитальных сооружений, связанных с благоустройством, – общественные туалеты, инженерно-техническое и пожарное обеспечение;

3) изменение рельефа, геологической структуры, гидрологического режима территории, за исключением случаев сохранения и восстановления (регенерации) природной среды объекта культурного наследия;

4) повреждение и уничтожение зеленых насаждений, за исключением сноса аварийно опасных деревьев и деятельности по поддержанию функционального состояния (обработка почвы, полив, внесение удобрений, обрезка крон деревьев и кустарников) и восстановлению зеленых насаждений;

5) изменение системы озеленения;

6) установка непрозрачных конструкций ограждений, за исключением восстановления исторических подпорных стенок и ограждений террас.

3.2. На территории единой зоны охраняемого природного ландшафта объектов культурного наследия (ЗОЛ) разрешается:

1) снос (демонтаж) объектов капитального и некапитального строительства;

2) проведение необходимых мелиоративных работ, выполнение мер по восстановлению и поддержанию водного режима территории;



3) изъятие, снос, пересадка и обрезка зеленых насаждений в случаях и порядке, предусмотренных законодательством Российской Федерации;

4) проведение работ по стабилизации рельефа, выполнение противоэрозионных мероприятий;

5) восстановление исторической планировочной и дорожной сети, а также устройство новой дорожной сети, связанное с мероприятиями по обеспечению доступа к объектам культурного наследия и их территории;

6) строительство и реконструкция инженерных коммуникаций, необходимых для функционирования существующих объектов, с последующей рекультивацией рельефа, почвенного покрова, озеленением и благоустройством;

7) установка табличек, информационных конструкций и указателей в нейтральных цветовых решениях, содержащих информацию об объекте культурного наследия, не оказывающих влияние на визуальное восприятие объектов культурного наследия в их исторической природной среде;

8) размещение площадок для занятия спортом и физкультурой на открытом воздухе (физкультурные площадки, беговые дорожки, поля для спортивной игры);

9) проведение работ по содержанию, ремонту, капитальному ремонту, строительству и реконструкции автомобильных дорог;

10) ремонт, реконструкция и устройство инженерных сетей, наружного освещения, объектов иллюминации и архитектурно-художественной подсветки, оборудования, предназначенного для санитарного содержания территории;

11) проведение аварийно-восстановительных работ и работ по содержанию существующих объектов электросетевого хозяйства.

3.3. Требования градостроительных регламентов на территории зоны охраняемого природного ландшафта объектов культурного наследия (ЗОЛ): виды разрешенного использования не устанавливаются.

4. Требования режима использования земель в границах единой зоны регулирования застройки и хозяйственной деятельности объектов культурного наследия (ЗРЗ-1)

4.1. На территории земель в границах единой зоны регулирования застройки и хозяйственной деятельности объектов культурного наследия (ЗРЗ-1) запрещается:

1) изменение рельефа, геологической структуры, гидрологического режима территории, за исключением случаев сохранения и восстановления (регенерации) природной среды объекта культурного наследия;

2) повреждение и уничтожение зеленых насаждений, за исключением сноса аварийно опасных деревьев и деятельности по поддержанию функционального состояния (обработка почвы, полив, внесение удобрений,



обрезка крон деревьев и кустарников) и восстановлению зеленых насаждений;

3) изменение системы озеленения;

4) установка непрозрачных ограждений, за исключением восстановления исторических подпорных стенок и ограждений террас.

4.2. На территории земель в границах единой зоны регулирования застройки и хозяйственной деятельности объектов культурного наследия (ЗРЗ -1) разрешается:

1) строительство объектов капитального строительства и временных строений (сооружений) в соответствии с градостроительными регламентами;

2) снос (демонтаж) объектов капитального и некапитального строительства;

3) изъятие, снос, пересадка и обрезка зеленых насаждений в случаях и порядке, предусмотренных законодательством Российской Федерации;

4) озеленение территории, проведение мероприятий, направленных на сохранение и восстановление элементов историко-культурного ландшафта, сохранение его характерных особенностей;

5) обустройство специальных площадок в секторах обзора объекта культурного наследия в целях содействия музейно-экскурсионной деятельности;

6) проведение работ по содержанию, ремонту, капитальному ремонту, строительству и реконструкции автомобильных дорог;

7) ремонт, реконструкция и устройство инженерных сетей, наружного освещения, объектов иллюминации и архитектурно-художественной подсветки, оборудования, предназначенного для санитарного содержания территории;

8) проведение аварийно-восстановительных работ и работ по содержанию существующих объектов электросетевого хозяйства.

4.3. Специальные требования в границах единой зоны регулирования застройки и хозяйственной деятельности объектов культурного наследия ЗРЗ-1 (2): разрешается строительство объектов капитального строительства, относящихся только к линейным объектам.

4.4. Требования градостроительных регламентов в границах единой зоны регулирования застройки и хозяйственной деятельности объектов культурного наследия ЗРЗ-1:

1) в границах единой зоны регулирования застройки и хозяйственной деятельности объектов культурного наследия ЗРЗ-1 (1):

- минимальная и максимальная площадь участка не регламентируется;

- максимальная площадь объектов капитального и некапитального строительства не регламентируется;

- максимальная высота (расстояние по вертикали, измеренное от низшей точки существующего уровня земли (в местах перепадов рельефа) до наивысшей точки плоской крыши или до наивысшей точки конька



скатной крыши без учета архитектурных акцентов (башни, шпили, аттики, купола и пр.) и технических устройств (антенн, вентиляционных труб, лифтовых шахт)) объектов капитального строительства – 8 м;

- максимальная высота (расстояние по вертикали, измеренное от низшей точки существующего уровня земли (в местах перепадов рельефа) до наивысшей точки плоской крыши или до наивысшей точки конька скатной крыши без учета архитектурных акцентов (башни, шпили, аттики, купола и пр.) и технических устройств (антенн, вентиляционных труб, лифтовых шахт)) объектов некапитального строительства – 4 м;

- запрещается блокировка построек на смежных земельных участках;

- виды разрешенного использования не устанавливаются;

- размещение объектов иллюминации на период праздничных мероприятий, архитектурно-художественной подсветки в части установки опор освещения не регламентируется;

2) в границах единой зоны регулирования застройки и хозяйственной деятельности объектов культурного наследия ЗРЗ-1 (2):

- минимальная и максимальная площадь участка не регламентируется;

- виды разрешенного использования не устанавливаются;

- размещение объектов иллюминации на период праздничных мероприятий, архитектурно-художественной подсветки в части установки опор освещения не регламентируется.

5. Требования режима использования земель в границах единой зоны регулирования застройки и хозяйственной деятельности объектов культурного наследия (ЗРЗ-2)

5.1. На территории земель в границах единой зоны регулирования застройки и хозяйственной деятельности объектов культурного наследия (ЗРЗ-2) запрещается изменение рельефа, геологической структуры, гидрологического режима территории, за исключением случаев сохранения и восстановления (регенерации) природной среды объекта культурного наследия.

5.2. На территории земель в границах единой зоны регулирования застройки и хозяйственной деятельности объектов культурного наследия (ЗРЗ-2) разрешается:

- 1) строительство объектов капитального строительства и временных строений (сооружений) в соответствии с градостроительными регламентами;

- 2) снос (демонтаж) объектов капитального и некапитального строительства;

- 3) проведение работ по сохранению и регенерации историко-градостроительной и природной среды объектов культурного наследия, в том числе благоустройство, ремонт, реконструкция и устройство инженерных сетей, наружного освещения, малых архитектурных форм, оборудования, предназначенного для санитарного содержания территории;



4) озеленение территории, проведение мероприятий, направленных на сохранение и восстановление элементов историко-культурного ландшафта, сохранение его характерных особенностей;

5) проведение работ по содержанию, ремонту, капитальному ремонту, строительству и реконструкции автомобильных дорог;

6) ремонт, реконструкция и устройство инженерных сетей, наружного освещения, объектов иллюминации и архитектурно-художественной подсветки, оборудования, предназначенного для санитарного содержания территории;

7) проведение аварийно-восстановительных работ и работ по содержанию существующих объектов электросетевого хозяйства.

5.3. Специальные требования в границах единой зоны регулирования застройки и хозяйственной деятельности объектов культурного наследия ЗРЗ-2 (1):

1) запрещается изменение высотных и линейных габаритов объектов капитального строительства, формирующих фронт застройки ул. Богданова;

2) при реконструкции и строительстве объектов капитального строительства, формирующих фронт застройки ул. Богданова, необходимо соблюдение следующих стилистических характеристик градостроительной среды:

- применение традиционных видов отделки фасадов (натуральный камень, штукатурка) либо материалов, имитирующих традиционные;

- архитектурное оформление фасадов новых зданий в соответствии с историческим прототипом, в том числе применение карнизов, поясков, пилястр, наличников;

- крыши должны быть скатными или вальмовыми, допускается устройство мезонинов, слуховых окон, эркеров;

- общая площадь остекления – не более 30% от поверхности фасада, допустимо применение деревянных и металлопластиковых конструкций оконных заполнений.

5.4. Требования градостроительных регламентов в границах единой зоны регулирования застройки и хозяйственной деятельности объектов культурного наследия (ЗРЗ-2):

1) в границах единой зоны регулирования застройки и хозяйственной деятельности объектов культурного наследия ЗРЗ-2 (1):

- минимальная и максимальная площадь участка не регламентируется;

- максимальная площадь объектов капитального и некапитального строительства не регламентируется;

- максимальная высота (расстояние по вертикали, измеренное от низшей точки существующего уровня земли (в местах перепадов рельефа) до наивысшей точки плоской крыши или до наивысшей точки конька скатной крыши без учета архитектурных акцентов (башни, шпили, аттики, купола и пр.) и технических устройств (антенн, вентиляционных труб,



лифтовых шахт)) объектов капитального и некапитального строительства – 11 м;

- запрещается блокировка построек на смежных земельных участках;
- виды разрешенного использования не устанавливаются;
- размещение объектов иллюминации на период праздничных мероприятий, архитектурно-художественной подсветки в части установки опор освещения не регламентируются;

2) в границах единой зоны регулирования застройки и хозяйственной деятельности объектов культурного наследия ЗРЗ-2 (2):

- минимальная и максимальная площадь участка не регламентируется;
- максимальная площадь объектов капитального и некапитального строительства не регламентируется;

- максимальная высота (расстояние по вертикали, измеренное от низшей точки существующего уровня земли (в местах перепадов рельефа) до наивысшей точки плоской крыши или до наивысшей точки конька скатной крыши без учета архитектурных акцентов (башни, шпили, аттики, купола и пр.) и технических устройств (антенн, вентиляционных труб, лифтовых шахт)) объектов капитального строительства – 16 м;

- максимальная высота (расстояние по вертикали, измеренное от низшей точки существующего уровня земли (в местах перепадов рельефа) до наивысшей точки плоской крыши или до наивысшей точки конька скатной крыши без учета архитектурных акцентов (башни, шпили, аттики, купола и пр.) и технических устройств (антенн, вентиляционных труб, лифтовых шахт)) объектов некапитального строительства – 4 м;

- запрещается блокировка построек на смежных земельных участках;
- виды разрешенного использования не устанавливаются;
- размещение объектов иллюминации на период праздничных мероприятий, архитектурно-художественной подсветки в части установки опор освещения не регламентируется;

3) в границах единой зоны регулирования застройки и хозяйственной деятельности объектов культурного наследия ЗРЗ-2 (3) (участки 1 и 2):

- минимальная и максимальная площадь участка не регламентируется;
- максимальная площадь застройки в границах участка для объектов капитального строительства – 200 кв. м;

- максимальная площадь застройки в границах участка для объектов некапитального строительства – 100 кв. м;

- максимальная высота (расстояние по вертикали, измеренное от низшей точки существующего уровня земли (в местах перепадов рельефа) до наивысшей точки плоской крыши или до наивысшей точки конька скатной крыши без учета архитектурных акцентов (башни, шпили, аттики, купола и пр.) и технических устройств (антенн, вентиляционных труб, лифтовых шахт)) объектов капитального строительства – 9 м;

- максимальная высота (расстояние по вертикали, измеренное от низшей точки существующего уровня земли (в местах перепадов рельефа) до наивысшей точки плоской крыши или до наивысшей точки конька



скатной крыши без учета архитектурных акцентов (башни, шпили, аттики, купола и пр.) и технических устройств (антенн, вентиляционных труб, лифтовых шахт)) объектов некапитального строительства – 4 м;

- запрещается блокировка объектов капитального и некапитального строительства на смежных земельных участках;

- виды разрешенного использования не устанавливаются;

- размещение объектов иллюминации на период праздничных мероприятий, архитектурно-художественной подсветки в части установки опор освещения не регламентируется.

---



## Приложение

к Режимам использования земель и требованиям к градостроительным регламентам в границах территории объединенной зоны охраны объектов культурного наследия федерального значения «Братское кладбище защитников г. Севастополя, Храм Св. Николая» (г. Севастополь, ул. Богданова), регионального значения «Братское кладбище воинов, погибших в боях за Севастополь в 1941–1944 гг. Комплексный памятник» (г. Севастополь, Северная сторона)

## Перечень видовых точек

На всех панорамах охраняются:

- 1) силуэт объектов культурного наследия на фоне неба или зеленых массивов;
- 2) архитектурно-градостроительные доминанты (здание Храма Св. Николая);
- 3) сочетание застроенных и озелененных пространств;
- 4) принцип организации первого плана, при котором застройка расположена разрозненно и не образует сплошного фронта.

1. Точка № 1 от пляжа «Хрустальный».

Сектор панорамы – 180°. В видовую зону панорамы включены северный берег города Севастополя и объект культурного наследия федерального значения «Братское кладбище защитников г. Севастополя, Храм Св. Николая», который воспринимается силуэтно. На первом плане панорамы раскрывается фронт застройки набережной Корнилова (с такими памятниками, как «Гостиница «Севастополь», «Театр им. А.В. Луначарского» и др., а также набережной Приморского бульвара).

2. Точка № 2 от Матросского бульвара перед памятником А.И. Казарскому.

Сектор панорамы – 30°. В видовую зону панорамы включены северный берег города Севастополя и объект культурного наследия федерального значения «Братское кладбище защитников г. Севастополя, Храм Св. Николая», который воспринимается силуэтно. На первом плане панорамы находится территория самого Матросского бульвара, на среднем плане – объекты культурного наследия: портик Графской пристани, здание бывшей гостиницы «Киста», а также значимые современные объекты –



исторически ценный градоформирующий объект площадь Нахимова и объект культурного наследия «Памятник П.С. Нахимову».

3. Точка № 3 от смотровой площадки Приморского бульвара.

Сектор панорамы – 40°. В видовую зону панорамы включены северный берег города Севастополя и объект культурного наследия федерального значения «Братское кладбище защитников г. Севастополя, Храм Св. Николая», который воспринимается силуэтно. На первом плане панорамы находится объект культурного наследия «Памятник затопленным кораблям».

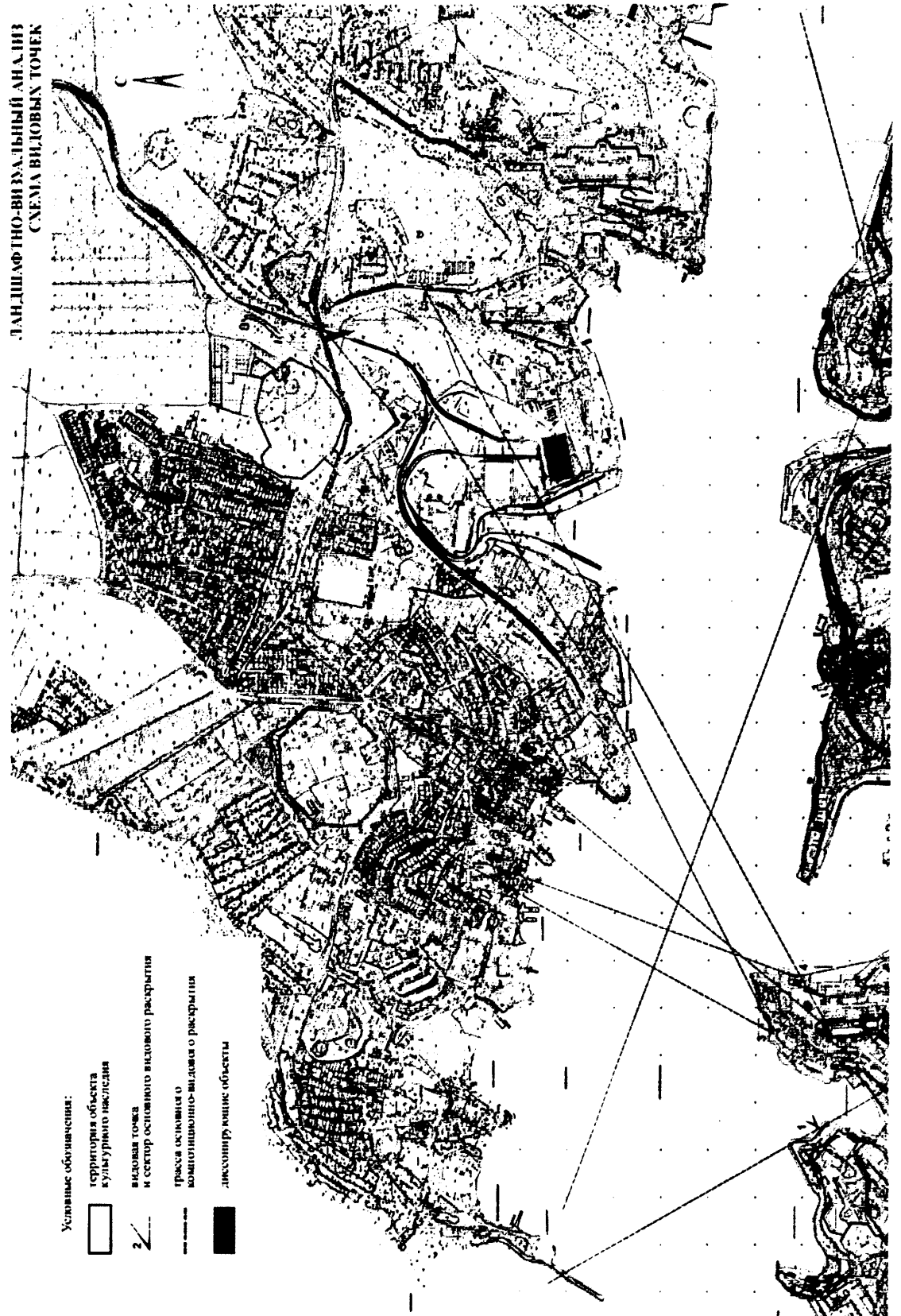
4. Точка № 4 от Графской пристани (соответствует видовой точке № 10, определенной приказом Министерства культуры Российской Федерации от 11 января 2016 г. № 2 «О включении города Севастополя в перечень исторических поселений федерального значения, утверждении границ территории и предмета охраны исторического поселения город Севастополь»). Сектор с видимостью объекта культурного наследия федерального значения «Братское кладбище защитников г. Севастополя, Храм Св. Николая» – 150°. Помимо объекта культурного наследия федерального значения «Братское кладбище защитников г. Севастополя, Храм Св. Николая» в видовую зону панорамы включены историко-культурный ландшафт (с учетом повышения рельефа на восток и на север), урез береговой линии с историческими бухтами.

5. Точка № 5 от Троицкой балки (соответствует видовой точке № 26, определенной приказом Министерства культуры Российской Федерации от 11 января 2016 г. № 2 «О включении города Севастополя в перечень исторических поселений федерального значения, утверждении границ территории и предмета охраны исторического поселения город Севастополь»). Сектор с видимостью объекта культурного наследия федерального значения «Братское кладбище защитников г. Севастополя, Храм Св. Николая» – 150°. Помимо объекта культурного наследия федерального значения «Братское кладбище защитников г. Севастополя, Храм Св. Николая» в видовую зону панорамы включены историко-культурный ландшафт (с учетом повышения рельефа на восток и на север), урез береговой линии с историческими бухтами.

6. Точка № 6 от ул. Братской. Сектор с видимостью объекта культурного наследия федерального значения «Братское кладбище защитников г. Севастополя, Храм Св. Николая» – 45°. Данная видовая точка включает зону наилучшего зрительного восприятия ансамбля.

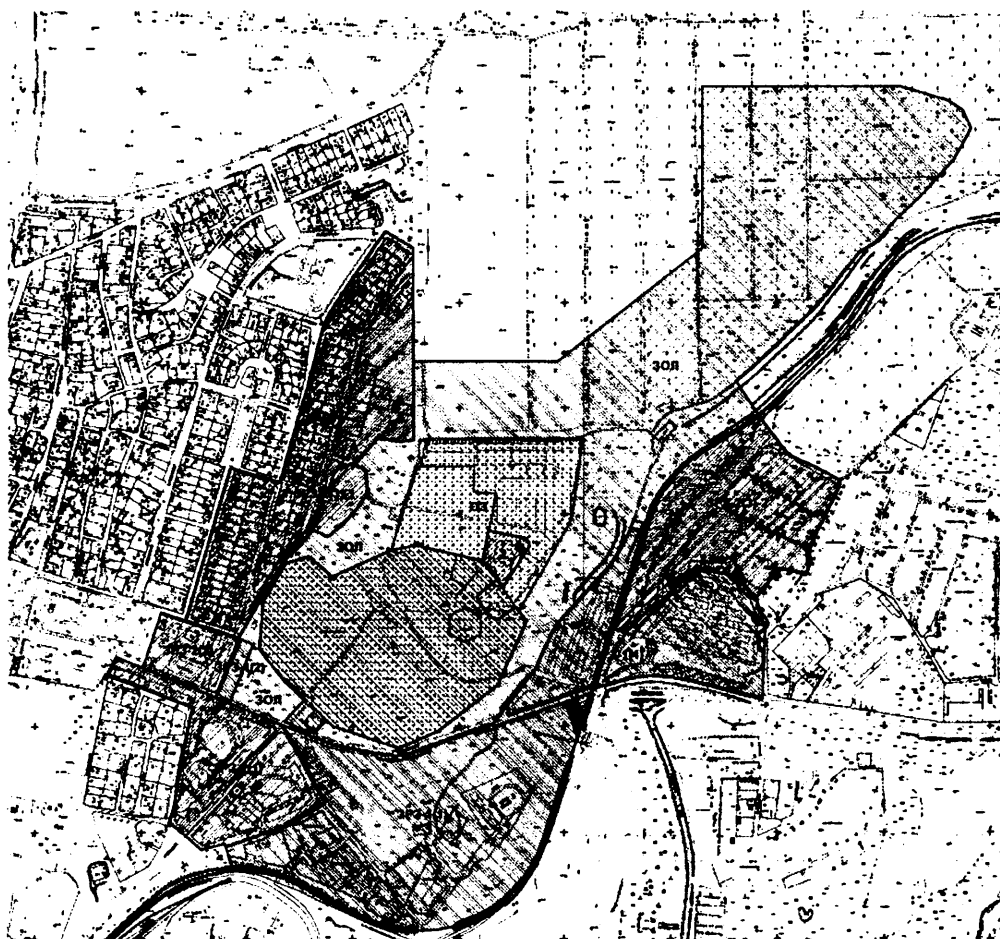


# Схема видовых точек



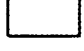
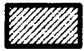





Графическое изображение  
границ объединенной зоны охраны объектов культурного наследия  
федерального значения «Братское кладбище защитников г. Севастополя,  
Храм Св. Николая» (г. Севастополь, ул. Богданова), регионального значения  
«Братское кладбище воинов, погибших в боях за Севастополь в 1941–1944 гг.  
Комплексный памятник» (г. Севастополь, Северная сторона)



Условные обозначения:




-  – граница территории объекта культурного наследия «Братское кладбище защитников г. Севастополя, Храм Св. Николая» (г. Севастополь, ул. Богданова);
-  – граница территории объекта культурного наследия «Братское кладбище воинов, погибших в боях за Севастополь в 1941–1944 гг. Комплексный памятник» (г. Севастополь, Северная сторона);
-  – охранная зона (ОЗ);
-  – границы зоны регулирования застройки и хозяйственной деятельности (ЗРЗ подзона 1 участок 1 (ЗРЗ-1 (1)); ЗРЗ подзона 1 участок 2 (ЗРЗ-1 (2)); ЗРЗ подзона 2 участок 1 (ЗРЗ-2 (1)); ЗРЗ подзона 2 участок 2 (ЗРЗ-2 (2)); ЗРЗ подзона 2 участок 3-1 (ЗРЗ-2 (3)-1); ЗРЗ подзона 2 участок 3-2 (ЗРЗ-2 (3)-2));
-  – граница зоны охраняемого природного ландшафта (ЗОЛ).



**Схема характерных (поворотных) точек плана границ единой охранной зоны  
объектов культурного наследия (ОЗ)**

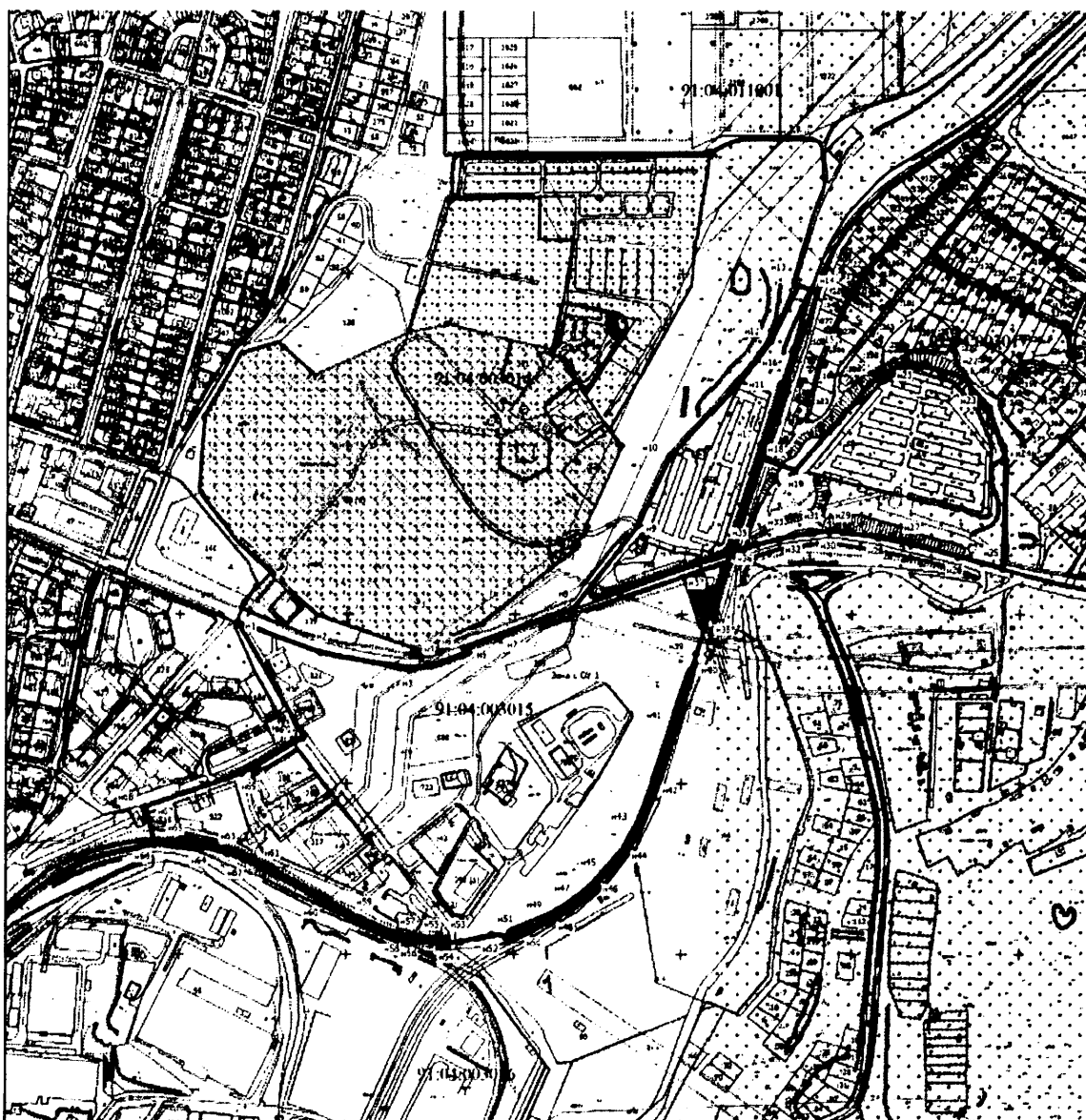


**Условные обозначения:**

-  – граница территории объекта культурного наследия «Братское кладбище защитников г. Севастополя, Храм Св. Николая» (г. Севастополь, ул. Богданова);
-  – граница территории объекта культурного наследия «Братское кладбище воинов, погибших в боях за Севастополь в 1941–1944 гг. Комплексный памятник» (г. Севастополь, Северная сторона);
-  – граница охранной зоны (ОЗ);
- Зона с ОУ 1 – зона с особыми условиями использования территории. Зона с ОУ 1 – охранная зона объекта культурного наследия;
- – характерная точка границы, сведения о которой позволяют однозначно определить ее положение на местности;
- n1 – обозначение новой характерной точки.



**Схема характерных (поворотных) точек плана границ единой зоны регулирования застройки и хозяйственной деятельности объектов культурного наследия (ЗРЗ подзона 1 участок 1 (ЗРЗ-1 (1)))**



**Условные обозначения:**




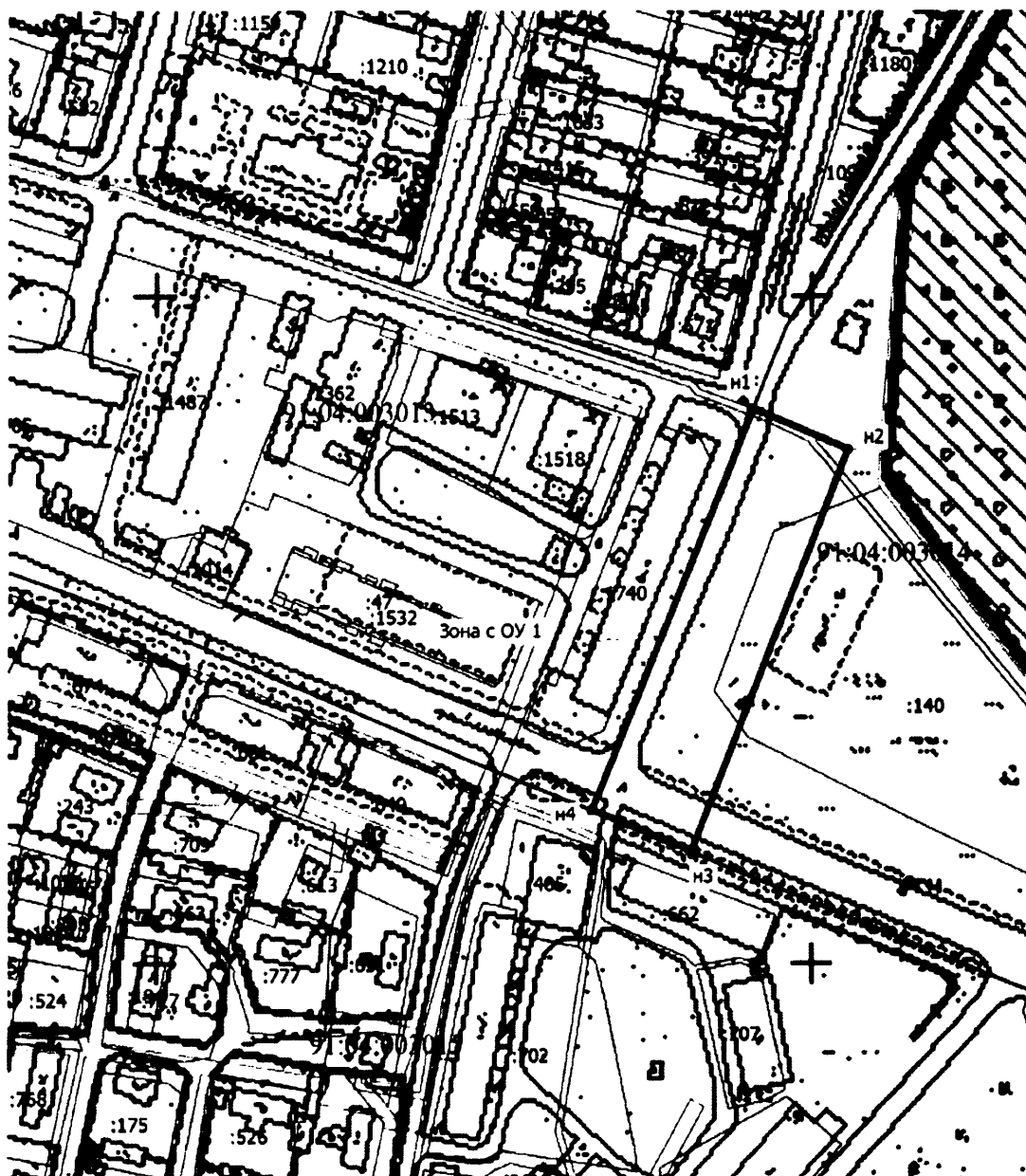
- |   |   |
|---|---|
|  | – граница территории объекта культурного наследия «Братское кладбище защитников г. Севастополя, Храм Св. Николая» (г. Севастополь, ул. Богданова);                                    |
|  | – граница территории объекта культурного наследия «Братское кладбище воинов, погибших в боях за Севастополь в 1941–1944 гг. Комплексный памятник» (г. Севастополь, Северная сторона); |
|  | – граница единой зоны регулирования застройки и хозяйственной деятельности (ЗРЗ-1(1));  |
| Зона с ОУ 1   | – зона с особыми условиями использования территории. Зона с ОУ 1 – единая зона регулирования застройки и хозяйственной деятельности объектов культурного наследия;                    |
| •   | – характерная точка границы, сведения о которой позволяют однозначно определить ее положение на местности;  |
| n1  | – обозначение новой характерной точки.  |

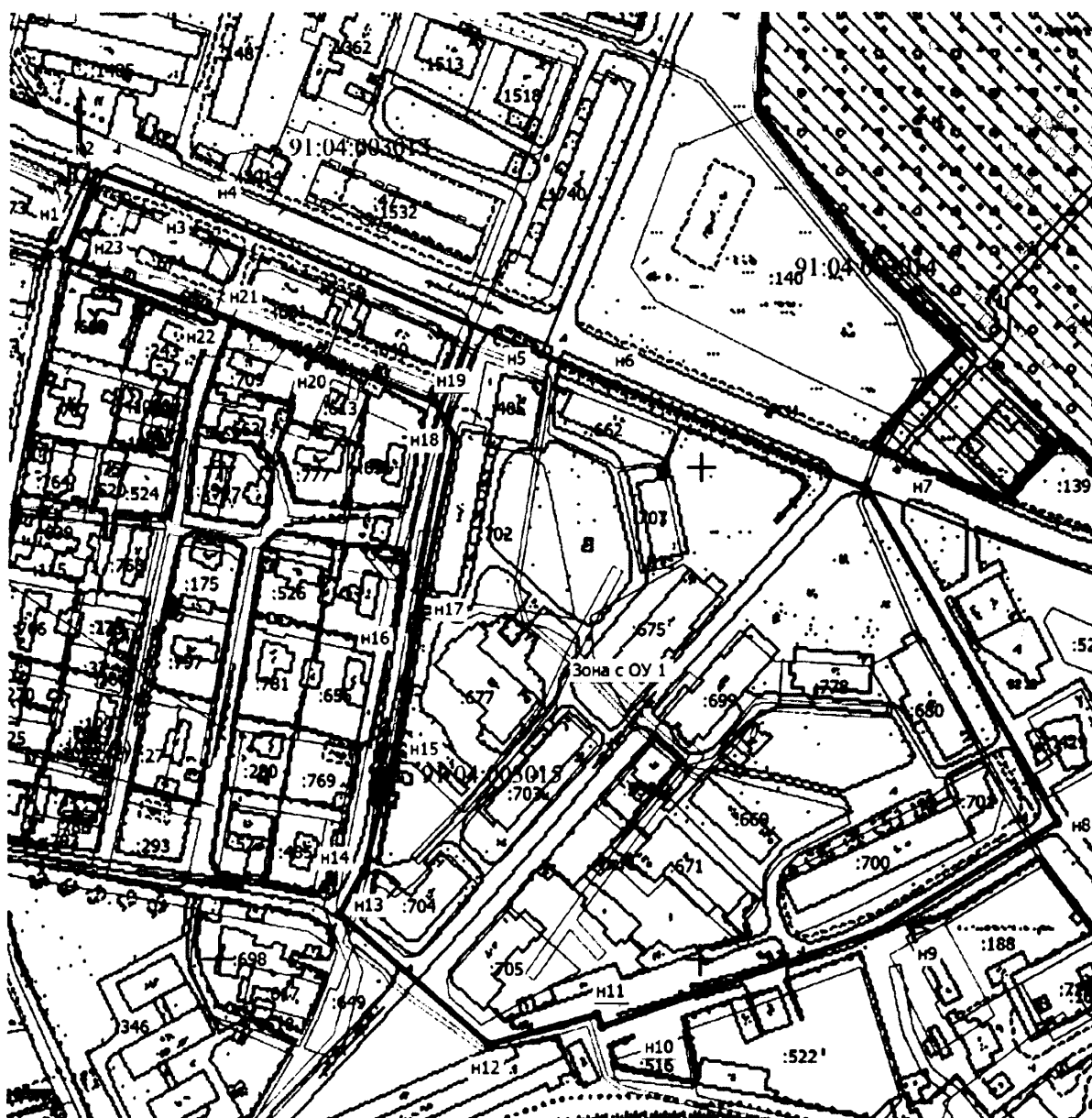


Схема характерных (поворотных) точек плана границ единой зоны регулирования застройки и хозяйственной деятельности объектов культурного наследия (ЗРЗ подзона 1 участок 2 (ЗРЗ-1 (2)))





**Схема характерных (поворотных) точек плана границ единой зоны регулирования застройки и хозяйственной деятельности объектов культурного наследия (ЗРЗ подзона 2 участок 1 (ЗРЗ-2 (1)))**



**Условные обозначения:**



– граница территории объекта культурного наследия «Братское кладбище защитников г. Севастополя, Храм Св. Николая» (г. Севастополь, ул. Богданова);



– граница единой зоны регулирования застройки и хозяйственной деятельности (жилая зона ЗРЗ-2 (1));

Зона с  
ОУ 1

– зона с особыми условиями использования территории. Зона с ОУ 1 – единая зона регулирования застройки и хозяйственной деятельности объектов культурного наследия;



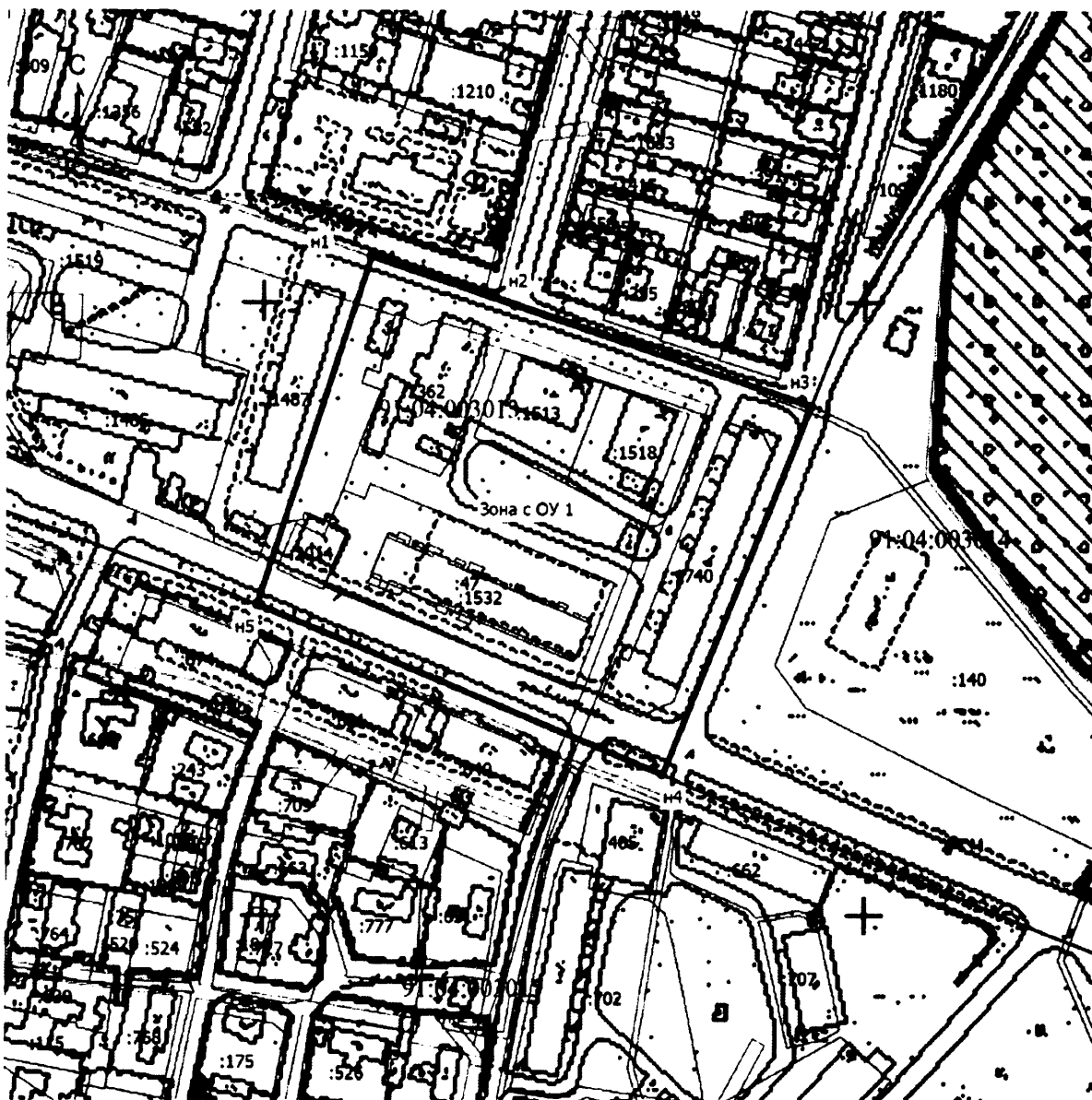
– характерная точка границы, сведения о которой позволяют однозначно определить ее положение на местности;

n1

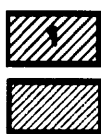
– обозначение новой характерной точки.



**Схема характерных (поворотных) точек плана границ единой зоны регулирования застройки и хозяйственной деятельности объектов культурного наследия (ЗРЗ подзона 2 участок 2 (ЗРЗ-2 (2)))**



**Условные обозначения:**



Зона с  
ОУ 1



н1

– граница территории объекта культурного наследия «Братское кладбище защитников г. Севастополя, Храм Св. Николая» (г. Севастополь, ул. Богданова);

– граница единой зоны регулирования застройки и хозяйственной деятельности (ЗРЗ-2 (2));

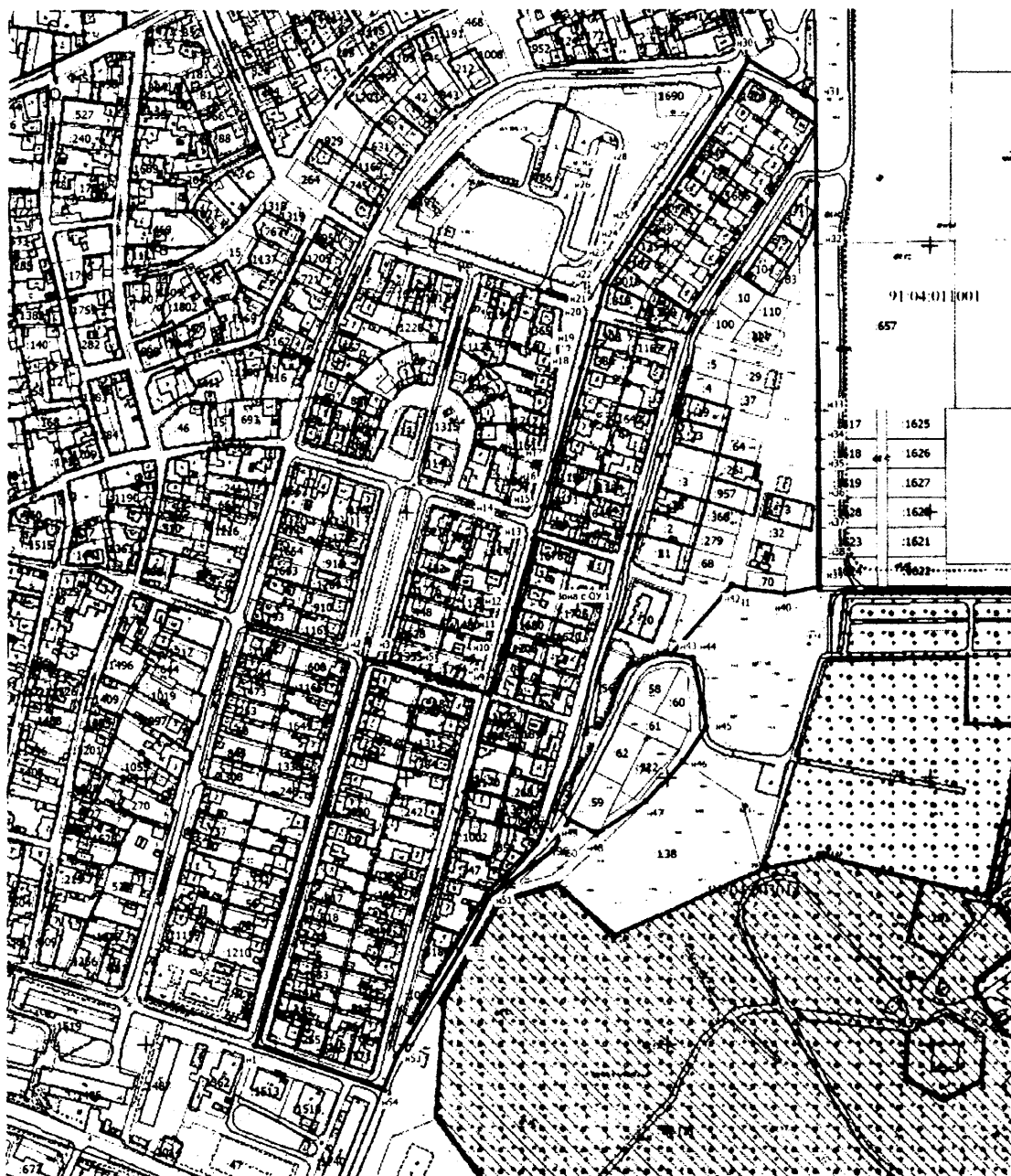
– зона с особыми условиями использования территории. Зона с ОУ 1 – единая зона регулирования застройки и хозяйственной деятельности объектов культурного наследия;

– характерная точка границы, сведения о которой позволяют однозначно определить ее положение на местности;

– обозначение новой характерной точки.



Схема характерных (поворотных) точек плана границ единой зоны регулирования застройки и хозяйственной деятельности объектов культурного наследия (ЗРЗ подзона 2 участок 3-1 (ЗРЗ-2 (3)-1))



**Условные обозначения:**



– граница территории объекта культурного наследия «Братское кладбище защитников г. Севастополя, Храм Св. Николая» (г. Севастополь, ул. Богданова);



– граница территории объекта культурного наследия «Братское кладбище воинов, погибших в боях за Севастополь в 1941–1944 гг. Комплексный памятник» (г. Севастополь, Северная сторона);



– граница единой зоны регулирования застройки и хозяйственной деятельности (ЗРЗ-2 (3)-1);

Зона с  
ОУ 1

– зона с особыми условиями использования территории. Зона с ОУ 1 – единая зона регулирования застройки и хозяйственной деятельности объектов культурного наследия;



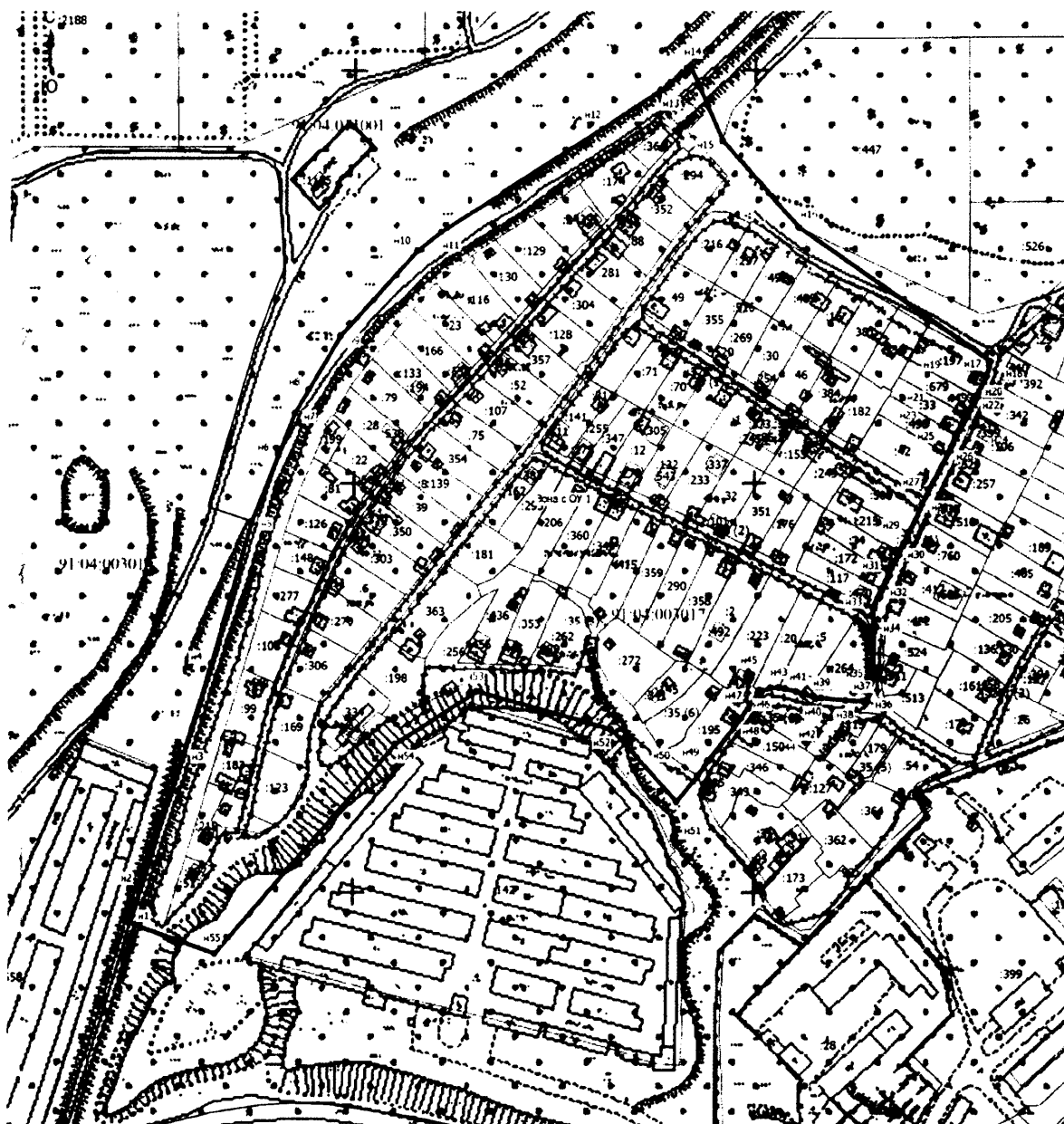
– характерная точка границы, сведения о которой позволяют однозначно определить ее положение на местности;

н1

– обозначение новой характерной точки.



Схема характерных (поворотных) точек плана границ единой зоны регулирования застройки и хозяйственной деятельности объектов культурного наследия (ЗРЗ подзона 2 участок 3-2 (ЗРЗ-2 (3)-2)



Условные обозначения:



– граница территории объекта культурного наследия «Братское кладбище защитников г. Севастополя, Храм Св. Николая» (г. Севастополь, ул. Богданова);



– граница территории объекта культурного наследия «Братское кладбище воинов, погибших в боях за Севастополь в 1941–1944 гг. Комплексный памятник» (г. Севастополь, Северная сторона);



– граница единой зоны регулирования застройки и хозяйственной деятельности (ЗРЗ-2 (3)-2);

Зона с  
ОУ 1

– зона с особыми условиями использования территории. Зона с ОУ 1 – единая зона регулирования застройки и хозяйственной деятельности объектов культурного наследия;



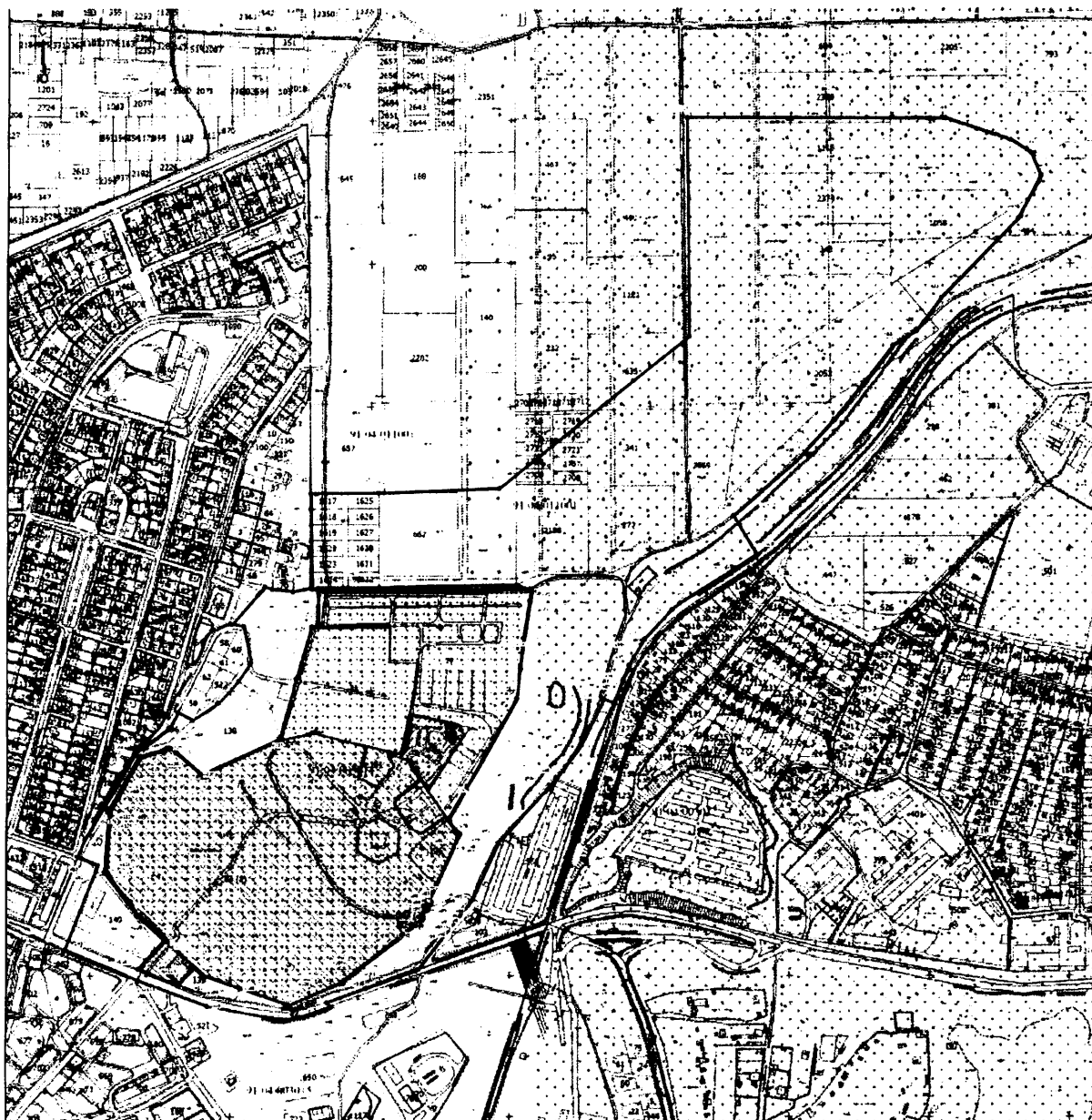
– характерная точка границы, сведения о которой позволяют однозначно определить ее положение на местности;

н1

– обозначение новой характерной точки.



**Схема характерных (поворотных) точек плана границ единой зоны охраняемого природного ландшафта объектов культурного наследия (ЗОЛ)**



**Условные обозначения:**



– граница территории объекта культурного наследия «Братское кладбище защитников г. Севастополя, Храм Св. Николая» (г. Севастополь, ул. Богданова);



– граница территории объекта культурного наследия «Братское кладбище воинов, погибших в боях за Севастополь в 1941–1944 гг. Комплексный памятник» (г. Севастополь, Северная сторона);



– граница единой зоны охраняемого природного ландшафта (ЗОЛ);

Зона с  
ОУ 1

– зона с особыми условиями использования территории. Зона с ОУ 1 – единая зона охраняемого ландшафта объектов культурного наследия;



– характерная точка границы, сведения о которой позволяют однозначно определить ее положение на местности;

н1

– обозначение новой характерной точки.