



ПРАВИТЕЛЬСТВО СЕВАСТОПОЛЯ

РАСПОРЯЖЕНИЕ

О комплексном развитии территории нежилой застройки города Севастополя, расположенной по адресу: г. Севастополь, внутригородское муниципальное образование Гагаринский муниципальный округ, улица Индустриальная, земельный участок 3 (территория № 20 в районе улицы Индустриальной)

В соответствии со статьей 65 Градостроительного кодекса Российской Федерации, Уставом города Севастополя, законами города Севастополя от 29.09.2015 № 185-ЗС «О правовых актах города Севастополя», от 30.12.2022 № 737-ЗС «О Правительстве Севастополя», постановлением Правительства Севастополя от 25.11.2021 № 590-ПП «О порядке комплексного развития территорий в городе Севастополе», с учетом архитектурно-градостроительной концепции развития территории по ул. Индустриальной, 3 в Гагаринском районе города Севастополя, утвержденной решением Градостроительного совета при Правительстве Севастополя (протокол от 26.12.2024 № 19/ПРС):

1. Принять решение о комплексном развитии территории нежилой застройки города Севастополя площадью 7,4864 га, расположенной по адресу: г. Севастополь, внутригородское муниципальное образование Гагаринский муниципальный округ, улица Индустриальная, земельный участок 3 (территория № 20 в районе улицы Индустриальной) (далее – территория нежилой застройки города Севастополя, подлежащая комплексному развитию), определив границы территории нежилой застройки города Севастополя, подлежащей комплексному развитию, согласно приложению № 1 к настоящему распоряжению.

2. Определить:

2.1. Перечень земельных участков и объектов капитального строительства, расположенных в границах территории нежилой застройки города Севастополя, подлежащей комплексному развитию, в том числе перечень объектов капитального строительства, подлежащих сносу или реконструкции, согласно приложению № 2 к настоящему распоряжению.

2.2. Основные виды разрешенного использования земельных участков и объектов капитального строительства, которые могут быть выбраны при реализации решения о комплексном развитии территории нежилой застройки города Севастополя, подлежащей комплексному развитию, а также предельные параметры разрешенного строительства, реконструкции объектов капитального строительства в границах территории нежилой застройки города Севастополя, подлежащей комплексному развитию, согласно приложению № 3 к настоящему распоряжению.

2.3. Определить предельный срок реализации решения о комплексном развитии территории нежилой застройки города Севастополя, подлежащей комплексному развитию, в 15 лет с даты заключения договора о комплексном развитии территории в границах, установленных пунктом 1 настоящего распоряжения.

2.4. Расчетные показатели минимально допустимого уровня обеспеченности объектами коммунальной, транспортной, социальной инфраструктур и расчетные показатели максимально допустимого уровня территориальной доступности указанных объектов для населения, установленные градостроительным регламентом в отношении территории нежилой застройки города Севастополя, подлежащей комплексному развитию, согласно приложению № 4 к настоящему распоряжению.

3. В целях реализации настоящего решения о комплексном развитии территории нежилой застройки города Севастополя, подлежащей комплексному развитию, внести изменения в Генеральный план города Севастополя и Правила землепользования и застройки города федерального значения Севастополя в срок, установленный частью 3.4 статьи 33 Градостроительного кодекса Российской Федерации.

4. Комплексное развитие территории нежилой застройки города Севастополя, подлежащей комплексному развитию, осуществлять:

4.1. С соблюдением требований к осуществлению деятельности и градостроительному регламенту в границах территории объекта культурного наследия (памятника истории и культуры) народов Российской Федерации федерального значения – достопримечательное место «Древний город Херсонес Таврический и Крепости Чембало и Каламита», расположенного в городе Севастополе, утвержденных приказом Министерства культуры Российской Федерации от 12.11.2025 № 2049.

4.2. С учетом архитектурно-градостроительной концепции развития территории по ул. Индустриальной, 3 в Гагаринском районе города Севастополя, утвержденной решением Градостроительного совета при Правительстве Севастополя (протокол от 26.12.2024 № 19/ПРС), согласно приложению № 5 к настоящему распоряжению (для служебного пользования).

5. Лицо, с которым будет заключен договор о комплексном развитии территории нежилой застройки города Севастополя, подлежащей комплексному развитию, обязано выполнить новое строительство объектов коммунальной инфраструктуры (сети водоснабжения, водоотведения,

электроснабжения, газоснабжения, сети радиовещания), необходимых для функционирования объектов капитального строительства.

6. Решение о комплексном развитии территории нежилкой застройки города Севастополя, подлежащей комплексному развитию, реализуется путем заключения договора о комплексном развитии территории нежилкой застройки (далее – договор) по результатам торгов на право заключения договора о комплексном развитии территории нежилкой застройки в случае, если договор не будет заключен с правообладателями в соответствии с пунктом 4 части 7 статьи 66 Градостроительного кодекса Российской Федерации.

7. Департаменту архитектуры и градостроительства города Севастополя в срок, установленный пунктом 12.4 Положения о комплексном развитии территорий в городе Севастополе, утвержденного постановлением Правительства Севастополя от 25.11.2021 № 590-ПП «О порядке комплексного развития территорий в городе Севастополе», подготовить и принять решение о проведении торгов на право заключить договор о комплексном развитии территории нежилкой застройки с указанием организатора торгов, суммы задатка, устанавливающие существенные условия договора и утверждающее проект такого договора, в случае, если договор не будет заключен с правообладателями объектов недвижимого имущества, расположенных в границах такой территории, в соответствии с пунктом 4 части 7 статьи 66 Градостроительного кодекса Российской Федерации.

8. Установить, что после окончания строительства не менее 5% жилых помещений в каждом многоквартирном доме и не менее 5% общей площади встроенных нежилых помещений на первых этажах многоквартирных домов, строительство которых будет осуществлено в соответствии с договором за счет средств лица, с которым заключен договор, подлежат безвозмездной передаче в государственную собственность города Севастополя. Площадь квартир, подлежащих передаче в государственную собственность города Севастополя, должна составлять не менее 33 кв. м и не более 72 кв. м, за исключением случаев, если иное не предусмотрено квартирографией многоквартирного дома, согласованной с Департаментом капитального строительства города Севастополя.

9. В случае, если Правительство Севастополя полностью либо частично не выполнит обязательства по строительству объектов социальной инфраструктуры, предусмотренных договором, на основании дополнительного соглашения, заключенного между сторонами договора, общая площадь передаваемых жилых помещений, предусмотренных пунктом 8 настоящего распоряжения, по результатам реализации всех этапов, предусмотренных договором, может быть уменьшена на такое количество квадратных метров, которое по стоимости будет равным стоимости объектов социальной инфраструктуры, обязательство по строительству которых в ходе исполнения договора на основании дополнительного соглашения примет на себя лицо, с которым заключен договор, вместо Правительства

Севастополя. Стоимость квадратного метра жилого помещения рассчитывается исходя из показателей средней рыночной стоимости одного квадратного метра общей площади жилого помещения для города Севастополя на квартал года, в котором будет заключено дополнительное соглашение.

10. Управлению информационной политики города Севастополя опубликовать настоящее распоряжение на официальном сайте Правительства Севастополя.

11. Настоящее распоряжение вступает в силу со дня его подписания.

12. Контроль за исполнением настоящего распоряжения возложить на заместителя Губернатора города Севастополя, осуществляющего координацию и контроль деятельности Департамента архитектуры и градостроительства города Севастополя.

Губернатор города Севастополя

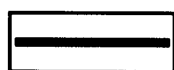
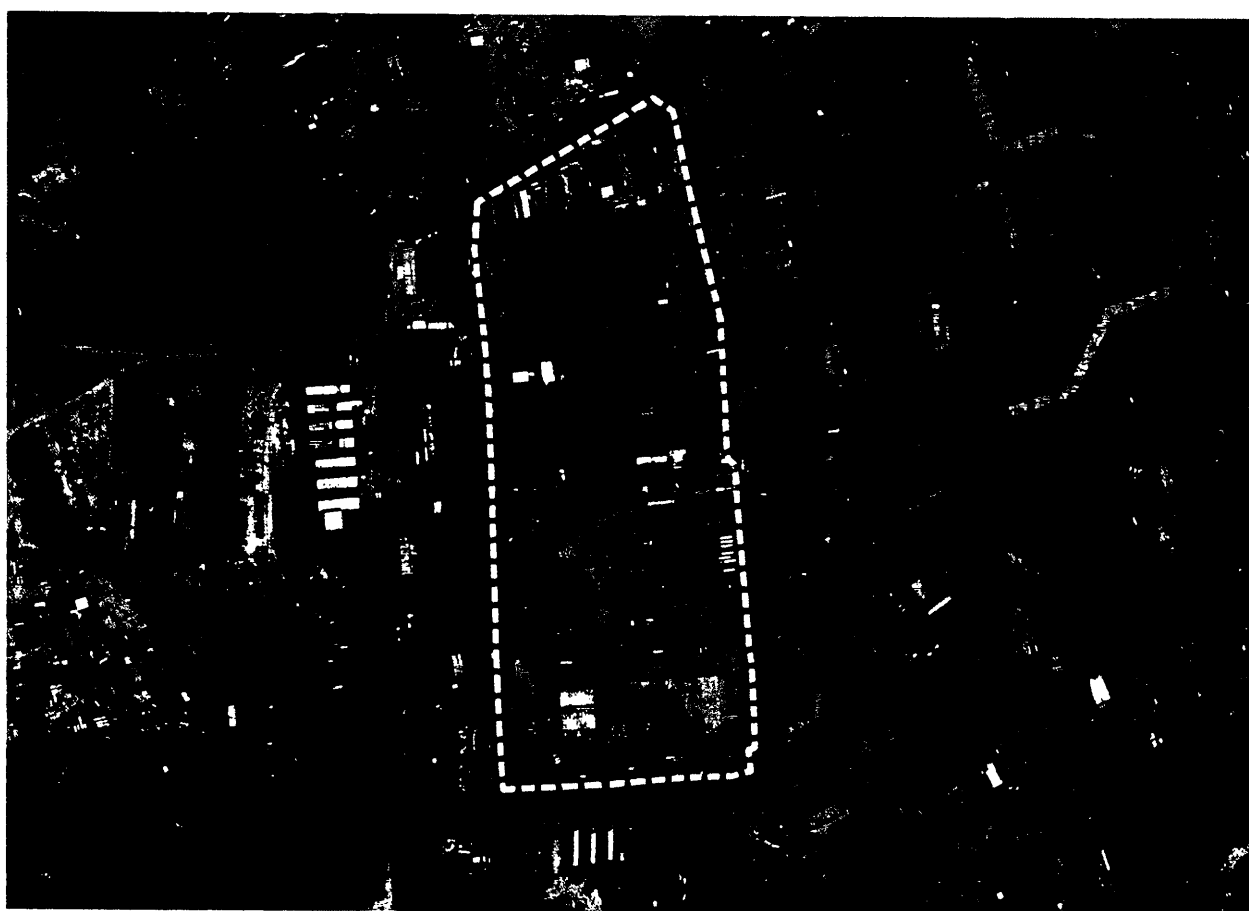


М.В..Развожаев

29.05.2026
№ 125-РП

Приложение № 1
к распоряжению
Правительства Севастополя
от 29.05.2026 № 125-ПП

**Графическое описание местоположения границ территории нежил
застройки города Севастополя, расположенной по адресу:
г. Севастополь, внутригородское муниципальное образование
Гагаринский муниципальный округ, улица Индустриальная, земельный
участок 3 (территория № 20 в районе улицы Индустриальной),
подлежащей комплексному развитию**



Границы территории нежил
застройки города Севастополя,
подлежащей комплексному развитию, площадью 0,9056 га



Граница элемента планировочной структуры

**Перечень координат характерных точек границ территории нежилой застройки города Севастополя, расположенной по адресу:
г. Севастополь, внутригородское муниципальное образование Гагаринский муниципальный округ, улица Индустриальная, земельный участок 3 (территория № 20 в районе улицы Индустриальной), подлежащей комплексному развитию**

№ точки	X (м)	Y (м)
1	4927738.26	4380880.5
2	4927724.23	4380682.02
3	4927720.85	4380622.95
4	4927862.01	4380615.94
5	4928017.29	4380613.19
6	4928017.9	4380638.46
7	4928017.33	4380638.52
8	4928019.1	4380663.64
9	4928019.7	4380675.13
10	4928024.86	4380757.84
11	4928010.19	4380759.4
12	4928017.49	4380827.11
13	4928020.83	4380858.15
14	4928021.27	4380862.24
15	4928021.55	4380864.73
16	4928020.92	4380867.14
17	4927897.01	4380880.17
18	4927889.63	4380879.31
19	4927876.77	4380879.86
20	4927876.94	4380876.1
21	4927877.03	4380874.35
22	4927877.33	4380869.43
23	4927876.92	4380869.45
24	4927854.24	4380871
25	4927802.83	4380874.47
26	4927803.21	4380880.56
27	4927785.44	4380881.93

№ точки	X (м)	Y (м)
28	4927770.26	4380883.08
29	4927769.87	4380878.01
30	4927766.31	4380878.29
1	4927738.26	4380880.5

Приложение № 2
к распоряжению
Правительства Севастополя
от 29.05.2016 № 125-РП

Перечень земельных участков и объектов капитального строительства, расположенных в границах территории нежилой застройки города Севастополя, расположенной по адресу: г. Севастополь, внутригородское муниципальное образование Гагаринский муниципальный округ, улица Индустриальная, земельный участок 3 (территория № 20 в районе улицы Индустриальной), подлежащей комплексному развитию, в том числе перечень объектов капитального строительства, подлежащих сносу или реконструкции

№ п/п	Кадастровый номер земельного участка	Адрес земельного участка	Площадь земельного участка, кв. м	Кадастровый номер объекта капитального строительства, расположенного на земельном участке	Адрес объекта капитального строительства	Площадь объекта капитального строительства, кв. м; наименование объекта капитального строительства	Сведения о сносе/реконструкции объектов капитального строительства
1	91:02:003015:448	Российская Федерация, город Севастополь, внутригородское муниципальное образование Гагаринский муниципальный округ, улица Индустриальная,	55 891 кв. м; вид разрешенного использования «обслуживание зданий и сооружений производственной базы и остановок автобусов»	91:02:003015:314	г. Севастополь, ул. Индустриальная, д. 3	5142,4 кв. м; здание нежилое, административный корпус	
				91:02:003015:221	г. Севастополь, ул. Индустриальная, д. 3	609,5 кв. м; здание нежилое, автопавильон	

№ п/п	Кадастровый номер земельного участка	Адрес земельного участка	Площадь земельного участка, кв. м	Кадастровый номер объекта капитального строительства, расположенного на земельном участке	Адрес объекта капитального строительства	Площадь объекта капитального строительства, кв. м; наименование объекта капитального строительства	Сведения о сносе/реконструкции объектов капитального строительства
		земельный участок 3/3		91:02:003015:384	г. Севастополь, ул. Индустриальная, д. 3	1 632,2 кв. м; здание нежилое, вспомогательный корпус	
				91:02:003015:385	г. Севастополь, ул. Индустриальная, д. 3	845,8 кв. м; здание нежилое, склад	
				91:02:003015:392	г. Севастополь, ул. Индустриальная, д. 3	7 436,4 кв. м; здание нежилое, главный инженерный корпус	
				91:02:003015:394	г. Севастополь, ул. Индустриальная, д. 3	44,3 кв. м; здание нежилое, проходная	Подлежит сносу

№ п/п	Кадастровый номер земельного участка	Адрес земельного участка	Площадь земельного участка, кв. м	Кадастровый номер объекта капитального строительства, расположенного на земельном участке	Адрес объекта капитального строительства	Площадь объекта капитального строительства, кв. м; наименование объекта капитального строительства	Сведения о сносе/реконструкции объектов капитального строительства
				91:02:003015:583	г. Севастополь, ул. Индустриальная, д. 3	378,8 кв. м; здание нежилое, склад	
				91:02:003015:584	г. Севастополь, ул. Индустриальная, д. 3	185,2 кв. м; здание нежилое, трансформаторная подстанция	
				91:02:003015:585	г. Севастополь, ул. Индустриальная, д. 3	123,6 кв. м; здание нежилое, распределительный пункт	
2	91:02:003015:457		15 295 кв. м; виды разрешенного использования: «обслуживание автотранспорта» (код 4.9), «объекты	91:02:003015:485	Российская Федерация, город Севастополь, внутригородское муниципальное образование Гагаринский муниципальный	174,3 кв. м; здание нежилое, административный клуб с пристройкой	

№ п/п	Кадастровый номер земельного участка	Адрес земельного участка	Площадь земельного участка, кв. м	Кадастровый номер объекта капитального строительства, расположенного на земельном участке	Адрес объекта капитального строительства	Площадь объекта капитального строительства, кв. м; наименование объекта капитального строительства	Сведения о сносе/реконструкции объектов капитального строительства
			придорожного сервиса» (код 4.9.1), «магазины» (код 4.4)		округ, улица Стахановцев, зд. 9		
				91:02:003015:493	г. Севастополь, ул. Стахановцев, д. 9	58,3 кв. м; здание нежилое, ПТО	
				91:02:003015:456	Российская Федерация, город Севастополь, внутригородское муниципальное образование Гагаринский муниципальный округ, улица Стахановцев, зд. 9	264,1 кв. м; здание нежилое	

№ п/п	Кадастровый номер земельного участка	Адрес земельного участка	Площадь земельного участка, кв. м	Кадастровый номер объекта капитального строительства, расположенного на земельном участке	Адрес объекта капитального строительства	Площадь объекта капитального строительства, кв. м; наименование объекта капитального строительства	Сведения о сносе/реконструкции объектов капитального строительства
				91:02:003015:484	Российская Федерация, город Севастополь, внутригородское муниципальное образование Гагаринский муниципальный округ, улица Стахановцев, зд. 9	524,1 кв. м; здание нежилое	
				91:02:003015:487	г. Севастополь, ул. Стахановцев, д. 9	52,9 кв. м; здание нежилое, насосная	
				91:02:003015:483	г. Севастополь, ул. Стахановцев, д. 9	8,4 кв. м; здание нежилое, помещение охраны	

№ п/п	Кадастровый номер земельного участка	Адрес земельного участка	Площадь земельного участка, кв. м	Кадастровый номер объекта капитального строительства, расположенного на земельном участке	Адрес объекта капитального строительства	Площадь объекта капитального строительства, кв. м; наименование объекта капитального строительства	Сведения о сносе/реконструкции объектов капитального строительства
				91:02:003015:494	г. Севастополь, ул. Стахановцев, д. 9	185,2 кв. м; здание нежилое	
				91:02:003015:489	г. Севастополь, ул. Стахановцев, д. 9	11,6 кв. м; здание нежилое, уборная	
				91:02:003015:488	г. Севастополь, ул. Стахановцев, д. 9	58,2 кв. м; здание нежилое, административное помещение	
				91:02:003015:486	Российская Федерация, город Севастополь, внутригородское муниципальное образование Гагаринский муниципальный округ, улица	84,9 кв. м; здание нежилое	

№ п/п	Кадастровый номер земельного участка	Адрес земельного участка	Площадь земельного участка, кв. м	Кадастровый номер объекта капитального строительства, расположенного на земельном участке	Адрес объекта капитального строительства	Площадь объекта капитального строительства, кв. м; наименование объекта капитального строительства	Сведения о сносе/реконструкции объектов капитального строительства
					Стахановцев, зд. 9		
				91:02:003015:491	г. Севастополь, ул. Стахановцев, д. 9	142,5 кв. м; здание нежилое, пункт шиномонтажа	
				91:02:003015:1072	г. Севастополь, ул. Стахановцев, д. 9	21,6 кв. м; здание нежилое, производственное помещение, лит. П	
				91:02:003015:490	Российская Федерация, г. Севастополь, вн. тер. г. Гагаринский муниципальный округ,	1,1 кв. м; иное сооружение, электрощитовая	

№ п/п	Кадастровый номер земельного участка	Адрес земельного участка	Площадь земельного участка, кв. м	Кадастровый номер объекта капитального строительства, расположенного на земельном участке	Адрес объекта капитального строительства	Площадь объекта капитального строительства, кв. м; наименование объекта капитального строительства	Сведения о сносе/реконструкции объектов капитального строительства
					ул. Стахановцев, соор. 9		
3	91:02:003015:702	Российская Федерация, город Севастополь, внутригородское муниципальное образование Гагаринский муниципальный округ, улица Индустриальная	3 678 кв. м; вид разрешенного использования «обслуживание зданий и сооружений производственной базы и остановок автобусов»	91:02:003015:314	г. Севастополь, ул. Индустриальная, д. 3	5142,4 кв. м; здание нежилое, административный корпус	

Приложение № 3
к распоряжению
Правительства Севастополя
от 29.05.2026 № 125-РД

**Основные виды разрешенного использования земельных участков и объектов капитального строительства, которые могут быть выбраны при реализации решения о комплексном развитии территории нежилкой застройки города Севастополя, расположенной по адресу:
г. Севастополь, внутригородское муниципальное образование Гагаринский муниципальный округ, улица Индустриальная, земельный участок 3 (территория № 20 в районе улицы Индустриальной), подлежащей комплексному развитию, а также предельные параметры разрешенного строительства, реконструкции объектов капитального строительства в границах территории нежилкой застройки города Севастополя, расположенной по адресу: г. Севастополь, внутригородское муниципальное образование Гагаринский муниципальный округ, улица Индустриальная, земельный участок 3 (территория № 20 в районе улицы Индустриальной)**

1. Основные виды разрешенного использования земельных участков и объектов капитального строительства, которые могут быть выбраны при реализации решения о комплексном развитии нежилкой застройки города Севастополя, подлежащей комплексному развитию

№ п/п	Основные виды разрешенного использования земельных участков
1	2.1.1 Малоэтажная многоквартирная жилая застройка
2	2.3 Блокированная жилая застройка
3	2.5 Среднеэтажная жилая застройка
4	2.6 Многоэтажная жилая застройка (высотная застройка)
5	2.7.1 Хранение автотранспорта
6	3.1 Коммунальное обслуживание
7	3.1.1 Предоставление коммунальных услуг
8	3.1.2 Административные здания организаций, обеспечивающих предоставление коммунальных услуг
9	3.4.1 Амбулаторно-поликлиническое обслуживание
10	3.4.2 Стационарное медицинское обслуживание
11	3.5.1 Дошкольное, начальное и среднее общее образование
12	3.6.1 Объекты культурно-досуговой деятельности
13	3.6.2 Парки культуры и отдыха

№ п/п	Основные виды разрешенного использования земельных участков
14	3.6.3 Цирки и зверинцы
15	3.8.1 Государственное управление
16	3.8.2 Представительская деятельность
17	4.1 Деловое управление
18	4.4 Магазины
19	4.6 Общественное питание
20	4.7 Гостиничное обслуживание
21	5.1 Спорт
22	5.1.1 Обеспечение спортивно-зрелищных мероприятий
23	5.1.2 Обеспечение занятий спортом в помещениях
24	5.1.3 Площадки для занятий спортом
25	5.1.4 Оборудованные площадки для занятий спортом
26	6.8 Связь
27	7.2 Автомобильный транспорт
28	8.3 Обеспечение внутреннего правопорядка
29	9.3 Историко-культурная деятельность
30	12.0 Земельные участки (территории) общего пользования
31	12.0.1 Улично-дорожная сеть
32	12.0.2 Благоустройство территории

2. Предельные параметры разрешенного строительства для вида разрешенного использования «многоэтажная жилая застройка (высотная застройка)» (код 2.6), в границах территории нежилой застройки города Севастополя, подлежащей комплексному развитию:

- предельные (минимальные и (или) максимальные) размеры земельных участков не регламентируются;

- минимальный отступ от границы земельного участка в целях определения мест допустимого размещения зданий, строений, сооружений, за пределами которых запрещено строительство зданий, строений, сооружений (могут устанавливаться документацией по планировке территории), – 1,5 м;

- минимальный процент озеленения – 20%;

- максимальный процент застройки подземной части земельного участка – 90%;

- максимальная высота ограждения земельных участков, устанавливаемых на границах с территориями общего пользования (улицами, бульварами, площадями), – 1,2 м;

- минимальное количество машино-мест для хранения индивидуального автотранспорта на территории земельных участков – 0,5 на одну квартиру;
- максимальный коэффициент плотности застройки земельного участка для девяти и более этажей – 2,15;
- максимальный процент застройки в границах земельного участка не регламентируется;
- предельное количество этажей – 12;
- предельная высота зданий, строений, сооружений – 43 м.

Архитектурно-градостроительный облик:

Средовая зона № 10 «Особая».

Средовая зона, в которой расположены территории, подлежащие развитию в рамках реализации комплексных проектов особой общественной значимости.

Проекты строительства, реконструкции, капитального ремонта объектов капитального строительства, разработанные без учета или с частичным учетом требований дизайн-кода либо разработанные в отношении объектов капитального строительства, расположенных или предполагаемых к строительству в границах зоны № 10 «Особая», возможны к применению исключительно после получения в отношении таких проектов положительного решения Архитектурно-художественного совета города Севастополя при условии обоснования застройщиком невозможности учета требований дизайн-кода.

Приложение № 4
к распоряжению
Правительства Севастополя
от 29.05.2026 № 125-РП

Расчетные показатели минимально допустимого уровня обеспеченности объектами коммунальной, транспортной, социальной инфраструктур и расчетные показатели максимально допустимого уровня территориальной доступности указанных объектов для населения, установленные градостроительным регламентом в отношении территории нежилой застройки города Севастополя, расположенной по адресу: г. Севастополь, внутригородское муниципальное образование Гагаринский муниципальный округ, улица Индустриальная, земельный участок 3 (территория № 20 в районе улицы Индустриальной), подлежащей комплексному развитию

№ п/п	Расчетные показатели минимально допустимого уровня обеспеченности территории объектами коммунальной, транспортной, социальной инфраструктур			Расчетные показатели максимально допустимого уровня территориальной доступности
	Наименование	Единица измерения	Расчетный показатель	
Транспортная инфраструктура				
1	Остановки общественного транспорта	-	Не устанавливается	500 м до многоквартирного дома; 300 м до поликлиник; 500 м до предприятий торговли с площадью торгового зала 1 тыс. м ² и более; 250 м до объектов массового посещения в общегородском центре; 400 м до проходной предприятия в производственных и коммунально-складских зонах
2	Объекты постоянного хранения автотранспорта			
2.1	Для многоквартирных	Машино-мест на	0,5	В границах

№ п/п	Расчетные показатели минимально допустимого уровня обеспеченности территории объектами коммунальной, транспортной, социальной инфраструктур			Расчетные показатели максимально допустимого уровня территориальной доступности
	Наименование	Единица измерения	Расчетный показатель	
	домов	1 квартиру		земельного участка
3	Гостевые автостоянки			
3.1	Для многоквартирных домов	Машино-мест на 1 тыс. чел.	30	В границах земельного участка
4	Объекты для парковки легкового автотранспорта работающих и посетителей промышленных предприятий, коммунально-складских зданий и сооружений	Машино-мест на 10 работающих в двух смежных сменах	2	В границах земельного участка
Социальная инфраструктура				
5	Объекты дошкольных образовательных организаций	Мест на 1 тыс. жителей	56	500 м до индивидуальной жилой застройки, малоэтажной многоквартирной застройки, среднеэтажной жилой застройки; 300 м до многоэтажной жилой застройки или пять минут автомобильным транспортом
6	Объекты общеобразовательных организаций начального и среднего образования	Мест на 1 тыс. жителей	112	500 м (для учащихся I и II ступеней – 400 м) или 15 минут автомобильным транспортом
7	Территория плоскостных спортивных сооружений	м ² территории объектов на 1 тыс. жителей	700	30 минут

№ п/п	Расчетные показатели минимально допустимого уровня обеспеченности территории объектами коммунальной, транспортной, социальной инфраструктур			Расчетные показатели максимально допустимого уровня территориальной доступности
	Наименование	Единица измерения	Расчетный показатель	
8	Спортивные залы	м ² площади залов на 1 тыс. жителей	100	1 000 м
9	Объекты городской и рекреационной инфраструктур (в том числе универсальная спортивная площадка, площадка с тренажерами и другие)	Единиц на 1 тыс. жителей	1,92	1 000 м
10	Учреждения культуры клубного типа	Мест на 1 тыс. жителей	14,3	60-минутная транспортная доступность
11	Лечебно-профилактические медицинские организации, оказывающие медицинскую помощь в амбулаторных условиях (кроме диспансеров)	Посещений в смену на 1 тыс. жителей	По заданию на проектирование, определяемому органами здравоохранения, но не менее 11,97	120 минут
12	Объекты региональной фармацевтической сети	Объектов аптечной сети на 1 тыс. жителей	0,05; показатель обеспеченности общей площадью помещений аптек – 50 м ²	800 м до малоэтажной многоквартирной застройки и индивидуальной жилой застройки; 500 м до многоэтажной жилой застройки и среднеэтажной жилой застройки
13	Объекты бытового обслуживания населения и торговли	м ² общей площади на 1 тыс. жителей	Для стационарных торговых объектов, на которых осуществляется продажа продовольственных товаров, – 228 м;	800 м до малоэтажной многоквартирной застройки и индивидуальной жилой застройки; 500 м до многоэтажной жилой застройки

№ п/п	Расчетные показатели минимально допустимого уровня обеспеченности территории объектами коммунальной, транспортной, социальной инфраструктур			Расчетные показатели максимально допустимого уровня территориальной доступности
	Наименование	Единица измерения	Расчетный показатель	
			для стационарных торговых объектов, на которых осуществляется продажа непродовольственных товаров, – 431 м	и среднеэтажной жилой застройки
14	Предприятия общественного питания	Мест на 1 тыс. жителей	8	800 м до малоэтажной многоквартирной застройки и индивидуальной жилой застройки; 500 м до многоэтажной жилой застройки и среднеэтажной жилой застройки
15	Объекты благоустройства и озеленения жилых территорий	м ² территории в границах земельного(-ных) участка(-ов) с видом разрешенного использования «благоустройство территории» (код 12.0.2), «парки культуры и отдыха» (код 3.6.2), «отдых (рекреация)» (код 5.0) на жителя	6	В границах комплексного развития территории
16	Минимальная обеспеченность участковыми пунктами полиции	м ² на 2,8 тыс. населения, но не менее 45 м ²	20	Не устанавливается
17	Минимальная обеспеченность многофункциональ-	м ² на 2 тыс. человек населения	40	10–15 минут пешеходной доступности

№ п/п	Расчетные показатели минимально допустимого уровня обеспеченности территории объектами коммунальной, транспортной, социальной инфраструктур			Расчетные показатели максимально допустимого уровня территориальной доступности
	Наименование	Единица измерения	Расчетный показатель	
	ми центрами	планируемой застройки		внутри одного внутригородского муниципального образования
18	Минимальная обеспеченность объектами торговли	м ² на 1 тыс. человек населения планируемой застройки	300	800 м до малоэтажной многоквартирной застройки и индивидуальной жилой застройки; 500 м до многоэтажной жилой застройки и среднеэтажной жилой застройки